

Domeniul: Piața forței de muncă

## CÂȘTIGUL SALARIAL MEDIU BRUT ÎN OCTOMBRIE 2014 MAI MARE CU APROAPE 24% FAȚĂ DE OCTOMBRIE 2010

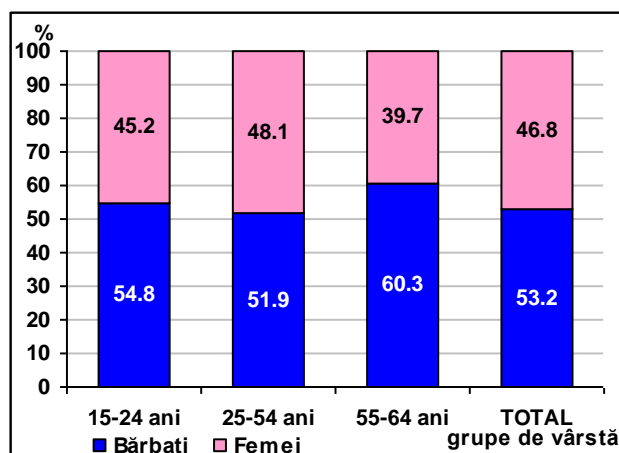
- **Câștigul salarial mediu brut lunar** înregistrat în luna octombrie 2014 la nivelul economiei naționale în întreprinderile cu cel puțin 10 salariați, a fost de 2377 lei, iar cel net de 1717 lei.
- **Femeile** au realizat în octombrie 2014 câștiguri salariale **mai mici** cu circa 5% decât **bărbații**.
- În **grupa de vârstă 55-64 ani** s-au realizat **cele mai mari câștiguri salariale medii lunare** (2569 lei în expresie brută, respectiv 1843 lei în expresie netă).
- Pe **grupe majore de ocupații**, nivelul **câștigului salarial mediu brut anual** al femeilor mai mic decât al bărbaților (excepție grupa muncitorilor necalificați - GM9).

### Numărul salariaților

Numărul mediu al salariaților în luna octombrie 2014, pentru întreprinderile cu cel puțin 10 salariați, a fost de 4385,1 mii persoane, 46,8% fiind femei.

Contingentul cel mai numeros (81,5% din totalul salariaților) a avut vârsta cuprinsă între 25-54 ani, iar tinerii (15-24 ani) au reprezentat numai 4,6% din totalul salariaților.

**Figura 1. Numărul mediu al salariaților pe sexe și grupe de vârstă, în luna octombrie 2014**



[Datele graficului \(xls\)](#)

Salariații cu studii superioare au avut o pondere de 31,7%, femeile fiind preponderente (57,4%). Din totalul celor 4385,1 mii salariați, 60,6% erau

absolvenți ai învățământului mediu (liceal, profesional și postliceal de specialitate).

Disparități semnificative se observă în structura salariaților pe sexe în cadrul fiecărei grupe majore de ocupații. Bărbații dețin cele mai mari ponderi în rândul muncitorilor calificați și asimilați - GM7 (76,6%) și al lucrătorilor calificați în agricultură, silvicultură și pescuit - GM6 (73,5%), iar femeile în rândul specialiștilor în diverse domenii de activitate - GM2 (63,6%), respectiv al funcționarilor administrativi - GM4 (63,2%).

### Câștigul salarial în luna octombrie 2014

Câștigul salarial mediu **brut** lunar înregistrat la nivelul economiei naționale în întreprinderile cu cel puțin 10 salariați, în luna octombrie 2014, a fost de 2377 lei/persoană, iar cel **net** de 1717 lei/persoană.

Câștigul salarial mediu lunar realizat de femei a reprezentat 95,2% din cel al bărbaților în expresie brută, respectiv 95,1% în expresie netă.

Creșterea progresivă a nivelului câștigului realizat odată cu **grupa de vârstă** a salariaților cuprinde toate intervalele, cele mai mari câștiguri lunare fiind realizate de salariații în vârstă de 55-64 ani (2569 lei lunar/persoană în expresie brută, respectiv 1843 lei lunar/persoană în expresie netă).

Cele mai mici diferențe dintre câștigurile medii lunare ale femeilor și bărbaților sunt în cazul tinerilor (15-24 ani), femeile realizând cu 4 lei/lună în expresie brută, respectiv cu 3 lei/lună în expresie netă, mai puțin decât bărbații din această categorie de vârstă.

Odată cu înaintarea în vârstă, ecartul dintre câștigurile medii lunare ale femeilor și cele ale bărbaților crește, astfel că diferența înregistrată pentru salariații vârstnici ajunge la 124 lei/lună în expresie brută, respectiv la 91 lei/lună în expresie netă, în defavoarea femeilor acestei categorii de vârstă.

Dacă pe ansamblul economiei naționale, câștigul salarial mediu net al bărbaților este mai mare cu 86 lei față de cel al femeilor, diferența în expresie absolută se accentuează pe măsură ce se avansează pe scala **nivelului de pregătire** către limita superioară (cu excepția nivelului de pregătire secundar superior – profesional, unde diferența este de 283 lei/lună, mai mare decât diferența înregistrată pentru nivelul de pregătire post secundar, de 162 lei/lună). Femeile cu studii universitare de scurtă durată câștigă mai puțin decât bărbații din aceeași categorie cu 417 lei/lună, în cazul absolventelor cu studii universitare ciclul I – licență, cu 587 lei/lună, în

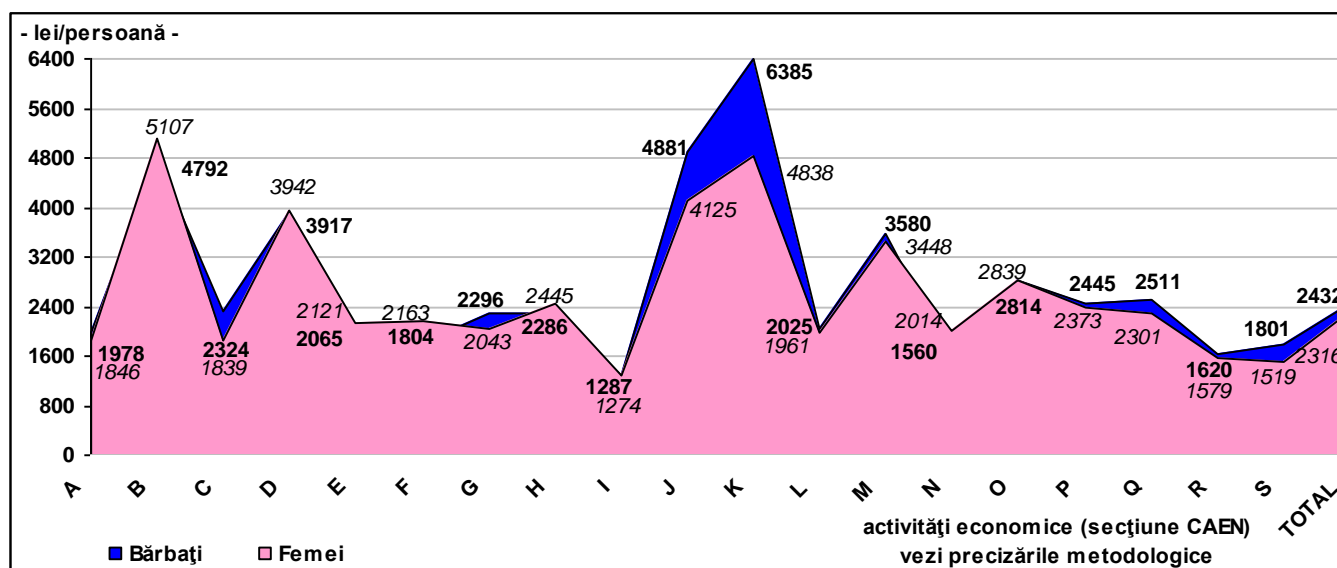
cazul celor cu studii universitare ciclul II – master, cu 598 lei/lună, iar al celor cu studii universitare ciclul III – doctorat cu 745 lei/lună.

Câștigurile salariale medii lunare nete ale salariaților cu nivel de educație superior sunt mai mari de circa 2,7 ori decât ale celor cu nivel de educație inferior, respectiv de 2,2 ori decât ale celor cu nivel mediu de educație.

Bărbații au câștigat mai mult decât femeile în majoritatea **activităților economice**, cele mai mari depășiri ale câștigului salarial mediu brut lunar înregistrându-se astfel: 32,0% în intermediari financiare și asigurări, 26,4% în industria prelucrătoare, 18,6% în alte activități de servicii, 18,3% în informații și comunicații, 12,4% în comerț.

În schimb, femeile le revin câștiguri medii brute lunare superioare bărbaților în activitățile de servicii administrative și activități de servicii suport (29,1%), construcții (19,9%), transport și depozitare (7,0%), industrie extractivă (6,6%), distribuția apei, salubritate, gestionarea deșeurilor, activități de decontaminare (2,7%), administrație publică (0,9%) și producția și furnizarea de energie electrică și termică, gaze, apă caldă și aer condiționat (0,6%).

**Figura 2. Câștigul mediu brut lunar pe sexe și activități economice, în luna octombrie 2014**



[Datele graficului \(xls\)](#)

Persoanele angajate în unitățile aparținând **sectorului public**, realizează un câștig salarial mediu brut lunar de 2661 lei, superior mediei pe economia națională cu 284 lei, pentru bărbați înregistrându-se un spor de 392 lei/lună (față de

2432 lei/lună în medie pe economie), iar pentru femei, mai mic, de 229 lei/lună (față de 2316 lei/lună în medie pe economie).

Câștigul salarial mediu brut lunar al salariaților din **sectorul privat** se situează sub media națională cu 118 lei pe brut și 79 lei pe net.

## Câștigul salarial în anul 2014

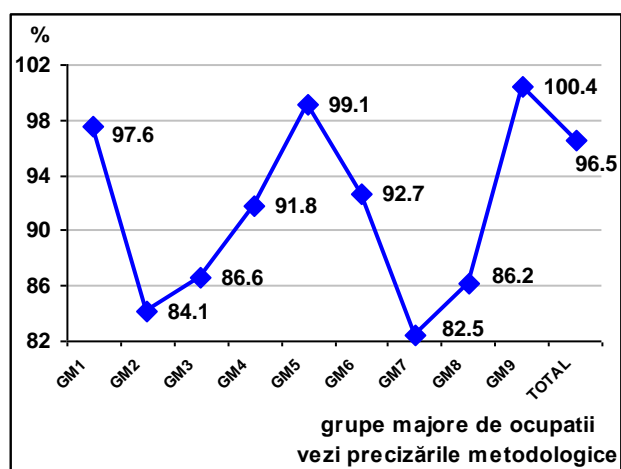
În anul 2014, câștigul salarial mediu brut **anual**<sup>1</sup> a fost de 28073 lei/persoană, cu diferențieri pe sexe (27545 lei/persoană la femei față de 28537 lei/persoană la bărbați).

Indiferent de **grupa de vârstă**, cele mai mari câștiguri salariale anuale sunt realizate de salariații care, prin natura ocupațiilor pe care le desfășoară, se încadrează în grupa conducătorilor și funcționarilor superiori – GM1 (cu o singură excepție, bărbații din grupa de vârstă 15-24 ani). Față de media pe economia națională, salariații din grupa majoră GM1 câștigă dublu și chiar mai mult, pentru salariații în vârstă de 25-54 ani, raportul fiind de circa 2,5:1 (la fel ca pe total grupă majoră).

Și salariații din grupa specialiștilor în diverse domenii de activitate – GM2, pentru toate vârstele, realizează câștiguri salariale mult peste media națională. Câștigul salarial mediu brut la nivelul grupei respective de ocupații este cu 49,8% mai mare decât nivelul mediu pe economie.

La polul opus se situează salariații din grupa muncitorilor necalificați – GM9, respectiv din grupa lucrătorilor în domeniul serviciilor – GM5, cărora le revin cele mai mici câștiguri salariale anuale, reprezentând doar 50,9%, respectiv 52,9% din câștigul salarial mediu pe economie.

**Figura 3. Ponderea câștigului salarial mediu brut anual realizat de femei în cel realizat de bărbați pe grupe majore de ocupații, în anul 2014**



[Datele graficului \(xls\)](#)

<sup>1</sup>Câștigul salarial mediu brut anual este calculat pe baza sumelor brute totale aferente întregului an 2014, prin urmare este diferit decât cel care ar rezulta din simpla înmulțire a câștigului mediu brut lunar al lunii octombrie cu 12 luni

Din repartitia câștigului salarial mediu brut anual pe sexe și grupe majore de ocupații, se observă că, nivelul câștigurilor realizate de femei se plasează sub cel realizat de bărbați, excepție făcând grupa muncitorilor necalificați - GM9 (cu doar 57 lei anual/persoană).

Ecartul cel mai mare dintre câștigurile salariale medii anuale ale bărbaților și cele ale femeilor se înregistrează pentru ocupațiile din grupa muncitorilor calificați și asimilați - GM7 (+21,2%; 19331 lei anual/persoană la femei față de 23425 lei anual/persoană la bărbați) și cele din grupa specialiștilor în diverse domenii de activitate - GM2 (+18,8%; 39351 lei anual/persoană la femei față de 46768 lei anual/persoană la bărbați).

Femeilor din unitățile cu 10-49 salariați le revine cel mai scăzut câștig salarial mediu care, în expresie brută, la nivelul anului 2014, a fost de 17738 lei, reprezentând 64,4% din media câștigurilor anuale realizate de femei și 63,2% din media pe economia națională.

Cel mai mare câștig salarial mediu brut anual revine bărbaților din întreprinderile foarte mari (1000 salariați și peste) care realizează 37990 lei/an, reprezentând 133,1% față de câștigul salarial mediu brut anual al bărbaților indiferent de mărimea întreprinderii și 135,3% față de câștigul mediu anual pe economia națională.

Cele mai mari câștiguri salariale brute anuale revin salariaților cu 20-29 ani **vechime în cadrul aceleiași întreprinderi** (38663 lei/an). Pe sexe, salariații cel mai bine remunerați au fost bărbații cu 30-39 ani vechime în întreprinderi (42252 lei/an), respectiv femeile cu 20-29 ani vechime în întreprinderi (36980 lei/an).

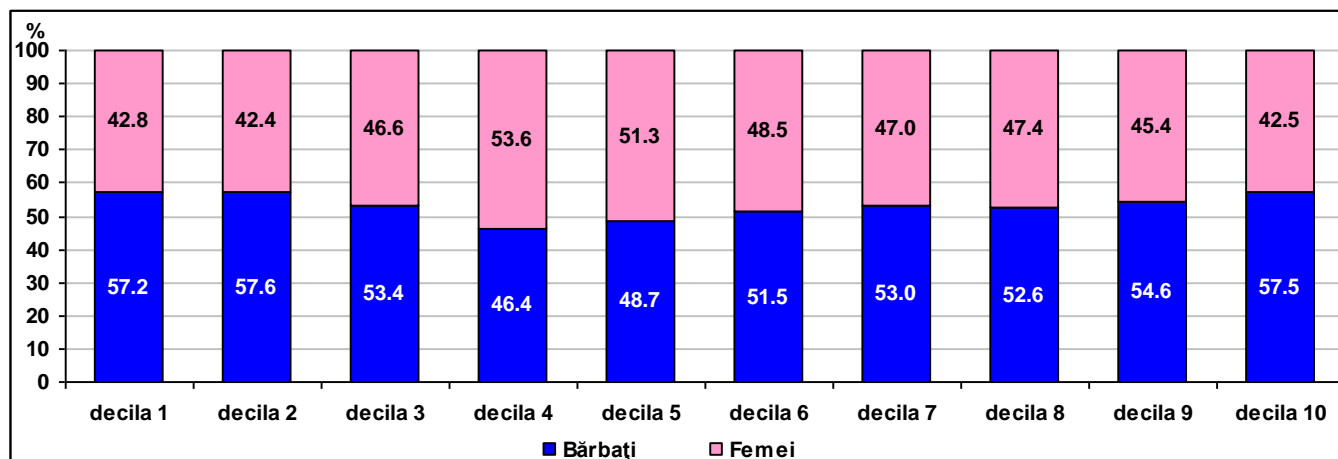
Salariaților cu mai puțin de un an vechime le revine un câștig mediu anual de 15535 lei, cu peste 12500 lei mai mic decât media pe țară și un decalaj între femei și bărbați de aproape 400 lei/an în favoarea bărbaților.

## Inegalități în distribuția câștigurilor salariale

Nivelul câștigurilor salariale realizate variază semnificativ între diferite **sectoare de activitate**, pe **forme de proprietate** și pe celelalte caracteristici, diferențele apărând ca efect direct

al variației **nivelurilor de educație și calificare**, de **poziție ierarhică la locul de muncă**, de **ocupație** exercitată.

**Figura 4. Ponderea pe sexe a salariaților din cadrul fiecărei decile, în luna octombrie 2014 (decilele sunt calculate după câștigul salarial mediu brut lunar)**

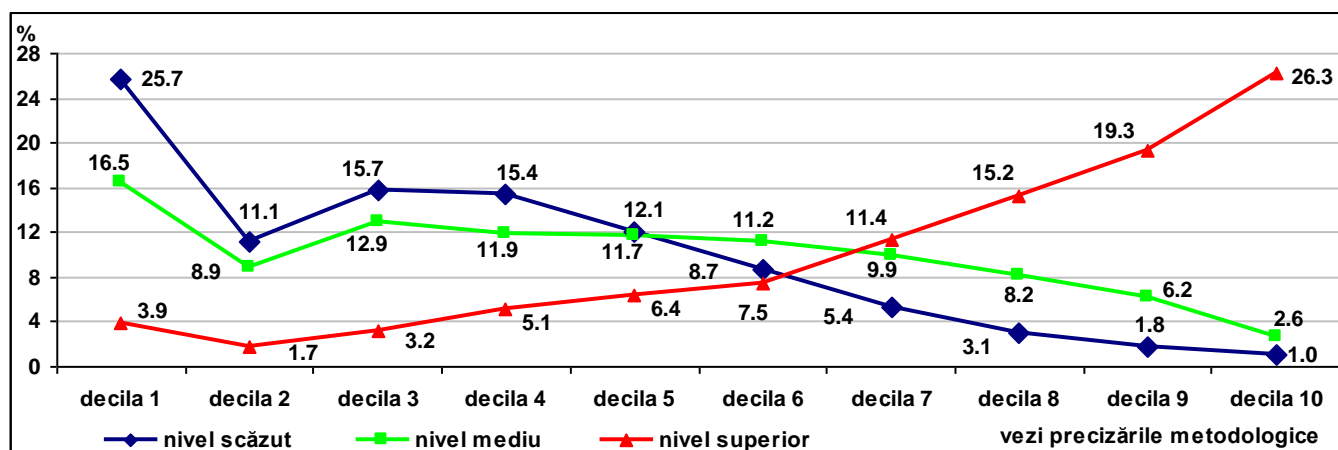


[Datele graficului \(xls\)](#)

Structura salariaților pe sexe, în cadrul fiecărei decile, este neuniformă: bărbații predomină în toate decilele, cu excepția decilelor 4 și 5. Astfel, repartizarea salariaților pe decile de câștig salarial mediu brut lunar arată concentrarea bărbaților atât în decilele inferioare, cât și superioare, iar a femeilor doar în decilele de mijloc.

Tinerii (15-24 ani) sunt prezenți cu preponderență în primele decile (1-5) unde se realizează câștiguri salariale mai mici, în timp ce, vârstnicii (55-64 ani) predomină în decilele superioare (7-10) unde se realizează câștiguri salariale mai mari. Salariații în vârstă de 25-54 ani - contingentul cel mai numeros – se distribuie aproape uniform între decila 3 și decila 10.

**Figura 5. Distribuția salariaților pe decile după nivel de educație, în luna octombrie 2014 (decilele sunt calculate după câștigul salarial mediu brut lunar)**



[Datele graficului \(xls\)](#)

Distribuția salariaților pe decile de câștiguri salariale (brute lunare în luna octombrie 2014) arată că cei cu studii superioare se regăsesc cu preponderență în decilele superioare (7-10), realizând câștiguri salariale mult mai mari decât

cei cu nivel scăzut de pregătire care se concentrează în decilele inferioare (1-5). Distribuția rămâne nemodificată și în cazul variabilelor de câștiguri salariale medii nete lunare și al celor brute anuale.

Salariații din decila superioară (decila 10) au câștigat în medie de circa 9 ori mai mult decât cei din decila inferioară (decila 1) în luna octombrie 2014 și de aproape 12 ori mai mult la nivelul întregului an.

Pe sexe, raportul dintre decila superioară (decila 10) și cea inferioară (decila 1) a avut valori aproape egale pentru câștigurile salariale medii lunare brute și nete, respectiv de circa 9:1 (atât pe brut, cât și pe net).

#### **Informații suplimentare:**

Pentru interpretarea corectă a indicatorilor, vă rugăm să consultați [Precizările Metodologice](#) atașate comunicatului pe homepage.

*Numărul mediu al salariaților și Câștigurile salariale pe diferite caracteristici sunt prezentate în [Anexe](#).*

*Informațiile suplimentare se pot obține din publicația statistică „Disparități salariale – factori de influență anul 2014”, disponibilă utilizatorilor începând din data de 20 octombrie 2016.*

Următorul comunicat de presă referitor la Structura câștigurilor salariale va apărea în anul 2020.

Arhiva comunicatelor de presă:

<http://www.insse.ro/cms/ro/comunicate-de-presa-view>

**Direcția de Comunicare**

e-mail: [birou presa@insse.ro](mailto:birou presa@insse.ro)

Tel: +4021 3181869