

agricultura

DISPONIBILITĂȚILE
DE
CONSUM ALE POPULAȚIEI

ANUL 2017



INSTITUTUL NAȚIONAL DE
STATISTICĂ
NATIONAL INSTITUTE OF STATISTICS

INSTITUTUL NAȚIONAL DE STATISTICĂ

Coordonatorul publicației:

Elena Mihaela IAGĂR - Vicepreședinte

Coordonatorii ediției:

Florentina Viorica GHEORGHE - Director General
Direcția Generală de Statistică Economică

Ioana DIMA - Director
Mariana CLIPCEA - Director Adjunct
Direcția de Statistici Agricole și de Mediu

Autori:

Alexandru Marius BRODEALĂ - Șef Serviciu
Marinela MUNTEANU - Expert
Direcția de Statistici Agricole și de Mediu

Tehnoredactare și machetare:

Marinela MUNTEANU - Expert
Mihaela DINU - Expert
Mihaela Cristina BRANA - Expert
Direcția de Statistici Agricole și de Mediu

Pre-press și tipărire:

Direcția Generală de IT și Infrastructură Statistică
Direcția de Editare a Publicațiilor Statistice

Coordonatori:

Radu OPREA - Director General
Vitty-Cristian CHIRAN - Director
Mihaela ȘTEFAN - Șef Serviciu

© **Foto:** Vitty-Cristian CHIRAN - Director

Coperta: Alexandru POPESCU - Consilier

Institutul Național de Statistică
B-dul Libertății 16, sect. 5, București
Telefon: 0 2 1 3 1 7 7 7 0
Fax: 0 2 1 3 1 2 4 8 7 5
e-mail: romstat@insse.ro
<http://www.insse.ro>

© INS 2018

Reproducerea conținutului acestei publicații, integrală sau parțială, în forma originală sau modificată, precum și **stocarea** într-un sistem de regăsire sau **transmiterea** sub orice formă și prin orice mijloace **sunt interzise** fără autorizarea scrisă a **Institutului Național de Statistică**.

Utilizarea conținutului acestei publicații, cu titlu explicativ sau justificativ, în articole, studii, cărți este autorizată numai cu **indicarea clară și precisă a sursei**.



Vă rugăm
RECICLAȚI

ISSN 1584 - 8957

Tiraj: 118

ISSN-L 1584 - 8957

Tipărit la Editura Institutului Național de Statistică

INSTITUTUL NAȚIONAL DE STATISTICĂ

**DISPONIBILITĂȚILE DE CONSUM ALE POPULAȚIEI
ÎN ANUL 2017**

2018

CUPRINS

	Pagina
I. PRECIZĂRI METODOLOGICE.....	1
II. CONSUMUL DE PRODUSE ALIMENTARE PE LOCUITOR, ÎN ANUL 2017 COMPARATIV CU ANUL 2016.....	3
1. Consumul mediu anual de produse alimentare pe locuitor.....	3
2. Consumul alimentar mediu zilnic pe locuitor, exprimat în calorii și factori nutritivi.....	5
2.1. Consumul mediu zilnic de calorii.....	5
2.2. Consumul mediu zilnic de proteine.....	6
2.3. Consumul mediu zilnic de lipide.....	7
2.4. Consumul mediu zilnic de glucide.....	8
3. Concluzii.....	9
TABELE	
Tabelul 1. Consumul mediu anual de produse alimentare pe locuitor, în anul 2017 comparativ cu anul 2016.....	11
Tabelul 2. Bilanțuri alimentare în anii 2016 și 2017.....	13
Tabelul 3. Consumul alimentar mediu zilnic pe locuitor, exprimat în calorii și factori nutritivi, în anul 2017 comparativ cu anul 2016.....	15
Tabelul 4. Aportul energetic al factorilor nutritivi în anii 2016 și 2017.....	15
Tabelul 5. Consumul alimentar mediu zilnic de calorii pe locuitor, în anul 2017 comparativ cu anul 2016.....	16
Tabelul 6. Structura consumului alimentar mediu zilnic de calorii pe locuitor, în anii 2016 și 2017.....	16
Tabelul 7. Consumul alimentar mediu zilnic de proteine pe locuitor, în anul 2017 comparativ cu anul 2016.....	17
Tabelul 8. Structura consumului alimentar mediu zilnic de proteine pe locuitor, în anii 2016 și 2017.....	17
Tabelul 9. Consumul alimentar mediu zilnic de lipide pe locuitor, în anul 2017 comparativ cu anul 2016.....	18
Tabelul 10. Structura consumului alimentar mediu zilnic de lipide pe locuitor, în anii 2016 și 2017.....	18
Tabelul 11. Consumul alimentar mediu zilnic de glucide pe locuitor, în anul 2017 comparativ cu anul 2016.....	19
Tabelul 12. Structura consumului alimentar mediu zilnic de glucide pe locuitor, în anii 2016 și 2017.....	19

I. PRECIZĂRI METODOLOGICE

1. Introducere

Lucrarea statistică „Disponibilitățile de consum ale populației în anul 2017” a fost elaborată conform metodologiei Oficiului de Statistică al Uniunii Europene (Eurostat) și își propune să prezinte consumul mediu anual de produse alimentare pe locuitor și consumul mediu zilnic de produse alimentare pe locuitor, exprimat în calorii și factori nutritivi, alături de o succintă analiză a evoluției acestora față de anul 2016.

2. Concepte și definiții

- **Producția utilizabilă** (P_u) - cantitățile de produse primare obținute în cursul perioadei de referință, inclusiv cantitățile utilizate de producători din producția proprie (autoconsumul) și/sau cantitățile de produse transformate. Pierderile suferite în cursul procesului de producție (ex: pierderile la recoltare și/sau în procesul de fabricație) nu sunt cuprinse în producție.
- **Importul** (I) reprezintă cantitățile de produse agroalimentare de proveniență străină care au intrat în circuitul economic al țării în cursul perioadei de referință, prin activitatea de comerț internațional.
- **Exportul** (E) reprezintă cantitățile de produse agroalimentare de proveniență indigenă și uneori de proveniență străină (reexport) care au ieșit din circuitul economic al țării, în cursul perioadei de referință, prin activitatea de comerț internațional.
- **Variația de stoc** ($\pm V_s$) corespunde evoluției stocurilor din perioada de referință și se calculează ca diferență între stocul final (stocul la sfârșitul anului calendaristic de referință) și cel inițial (stocul la începutul anului calendaristic de referință).
- **Transformarea industrială** (T_{ind}) - cantitățile de produse utilizate în industrie pentru obținerea unui produs derivat alimentar.
- **Prelucrare industrială** (P_{ind}) - cantitățile de produse utilizate în industrie pentru fabricarea unui produs derivat nealimentar.
- **Disponibilul de aprovizionare** (D_a) - cantitățile de produse disponibile pentru acoperirea necesarului intern al unei țări; se stabilește conform următoarei relații bilanțiere: $D_a = P_u + I - E - (\pm V_s)$.
- **Gradul de autoaprovizionare** (G_{apr}) arată în ce măsură producția internă acoperă cerințele interne de consum în perioada de referință; se calculează conform următoarei relații: $G_{apr} = P_{int} / D_a * 100$.
- **Consumul uman** (disponibilul pentru consumul uman - D_u) - cantitățile de produse agroalimentare (primare sau prelucrate) disponibile pentru consumul uman, indiferent de sursa de aprovizionare (comerț cu ridicata, comerț cu amănuntul, consum colectiv, autoconsum); se calculează conform relației: $D_u = P_u + I - E - T_{ind} - P_{ind} - P - (\pm V_s)$, unde: P = pierderi suferite în timpul transportului, depozitării.
- **Consumul alimentar mediu brut anual pe locuitor** (CMB) reprezintă cantitatea de produse, exprimată în greutate comercială, care încă necesită anumite prelucrări pentru a putea fi utilizată efectiv în alimentația umană (ex: cereale boabe, carne în carcasă, ouă în coajă); se determină conform relației: $CMB = D_u / N$ (N = populația la 1 iulie a anului de referință).
- Pentru unele produse (cereale, miere, grăsimi) se calculează **consumul alimentar mediu net anual pe locuitor** (CMN). Acesta se referă la cantitățile de produse, exprimate într-o formă mai accesibilă consumului uman (ex: făina obținută în urma măcinării cerealelor). Se determină astfel: $CMN = CMB * k_e$, unde: k_e reprezintă coeficientul de extracție (ex: dintr-un kilogram de grâu boabe se obțin, prin măcinare, 0,75 kg făină).

- **Consumul alimentar mediu net zilnic pe locuitor, exprimat în grame (CMZ)** - cantitățile de produse care pot fi integral utilizate ca alimente; se stabilește conform relației: $CMZ = (CMN \cdot k_{gc} \cdot 1000) / 365$, unde: k_{gc} reprezintă coeficientul de transformare în produs consumabil (ex: carnea fără oase, fructele fără sămburi și fără coajă, mazărea verde etc.).
- **Consumul alimentar mediu net zilnic pe locuitor, exprimat în calorii (C_c)** - conținutul în calorii al consumului alimentar mediu net zilnic pe locuitor; se calculează conform relației: $C_c = (CMZ \cdot cc) / 1000$, unde: cc = numărul de calorii conținut în 1000 grame produs alimentar, partea comestibilă.
- **Consumul alimentar mediu net zilnic pe locuitor, exprimat în proteine (C_p)** - conținutul în proteine al consumului alimentar mediu net zilnic pe locuitor; se stabilește astfel: $C_p = (CMZ \cdot cp) / 1000$, unde: cp = conținutul mediu în proteine la 1000 grame produs alimentar, partea comestibilă.
- **Consumul alimentar mediu net zilnic pe locuitor, exprimat în lipide (C_l)** - conținutul în lipide al consumului alimentar mediu net zilnic pe locuitor; se stabilește conform relației: $C_l = (CMZ \cdot cl) / 1000$, unde: cl reprezintă conținutul mediu în lipide la 1000 grame produs alimentar, partea comestibilă.
- **Consumul alimentar mediu net zilnic pe locuitor, exprimat în glucide (C_g)** - conținutul în glucide (hidrați de carbon) al consumului alimentar mediu net zilnic pe locuitor; se stabilește pe baza următoarei relații: $C_g = (CMZ \cdot cg) / 1000$, unde: cg reprezintă conținutul mediu în glucide la 1000 grame produs alimentar, partea comestibilă.
- **Aportul energetic al factorilor nutritivi (Ae_p, Ae_g, Ae_l)** reprezintă conținutul în calorii al consumului mediu zilnic de proteine, glucide și lipide; se calculează conform relațiilor:
Aportul energetic al proteinelor:
 $Ae_p = C_p \cdot 4,1$ (proteinele prin ardere eliberează 4,1 calorii)
Aportul energetic al glucidelor:
 $Ae_g = C_g \cdot 4,1$ (glucidele prin ardere eliberează 4,1 calorii)
Aportul energetic al lipidelor:
 $Ae_l = C_l \cdot 9,3$ (lipidele prin ardere eliberează 9,3 calorii)

3. Surse de date

- Cercetarea statistică PRODROM A – Produse și servicii industriale, pentru datele privind producția fizică industrială și stocurile în întreprinderile industriale;
- Pentru comerțul internațional cu bunuri (date provizorii):
 1. comerțul INTRA-UE:
 - declarațiile statistice INTRASTAT colectate de către Institutul Național de Statistică (INS) direct de la operatorii economici care au realizat un volum valoric al expedierilor intracomunitare de bunuri sau/și un volum valoric al introducerilor intracomunitare de bunuri superior nivelului pragului statistic intrastat stabilit pentru fiecare flux și an de referință.
 - declarațiile vamale colectate și prelucrate de către Agenția Națională de Administrare Fiscală (ANAF), pentru comerțul intracomunitar privind bunuri pentru prelucrare internă sau prelucrare sub control vamal; bunuri care se mișcă din/către părți ale teritoriului statistic al UE dar care nu aparțin teritoriului fiscal al UE.
 2. comerțul EXTRA-UE: ANAF, care colectează și prelucrează declarațiile vamale de export și import.
- Balanțele principalelor produse agricole la producător;
- Normele legale privind acordarea de scăzăminte la produsele perisabile;
- Statistica demografică - populația rezidentă a fiecărui an, estimată în condiții de comparabilitate cu rezultatele definitive ale Recensământului Populației și al Locuințelor - 2011.
- Publicația „Bilanțuri alimentare”.

II. CONSUMUL DE PRODUSE ALIMENTARE PE LOCUIITOR, ÎN ANUL 2017 COMPARATIV CU ANUL 2016

1. Consumul mediu anual de produse alimentare, pe locuitor

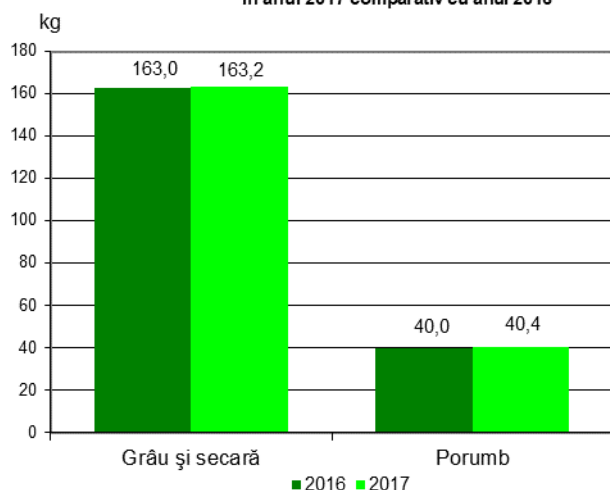
Consumul mediu anual de produse alimentare, pe locuitor, a fost constituit cu preponderență din produse de origine vegetală.

• Consumul mediu anual de produse de origine vegetală, pe locuitor

În anul 2017, comparativ cu anul 2016, consumul mediu anual, pe locuitor, a înregistrat atât scăderi cât și creșteri la grupele de produse de origine vegetală. Astfel, consumul mediu anual de *cereale și produse din cereale* (în echivalent boabe) pe locuitor, a înregistrat o scădere de 0,2 kg, față de anul precedent.

Atât consumul mediu anual de *grâu și secară și produse din grâu și secară* (în echivalent boabe) pe locuitor, cât și consumul mediu anual de *porumb și produse din porumb* (în echivalent boabe) pe locuitor, au înregistrat creșteri de 0,2 kg, respectiv de 0,4 kg (Grafic 1.1.).

Grafic 1.1. Consumul mediu anual la principalele cereale și produse din cereale, pe locuitor, în anul 2017 comparativ cu anul 2016



Comparativ cu anul precedent, consumul mediu anual de *orez*, pe locuitor, a scăzut cu 0,8 kg.

Consumul mediu anual de *legume, produse din legume*¹ (în echivalent legume proaspete),

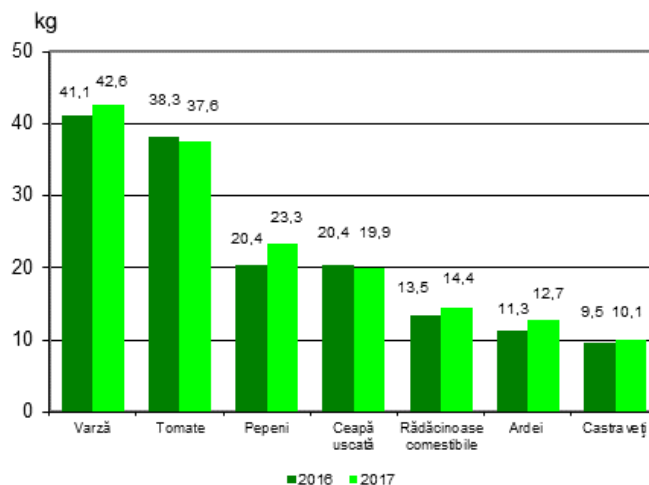
¹ Toate referirile din text se fac la legume și produse din legume (tomate, castraveți, ardei, varză, ceapă uscată, rădăcinoase comestibile, alte legume) în echivalent

leguminoase boabe și pepeni, pe locuitor, a înregistrat o creștere, de 9,5 kg, față de anul precedent. Această evoluție s-a datorat creșterii consumurilor medii anuale pe locuitor de: *pepeni* (+2,9 kg), *alte legume*² (+2,0 kg), *varză* (+1,5 kg), *ardei* (+1,4 kg), *rădăcinoase comestibile* (+0,9 kg), *mazăre verde și castraveți* (+0,6 kg), *fasole verde* (+0,5 kg) și *leguminoase boabe* (+0,3 kg).

S-au înregistrat scăderi ale consumurilor medii anuale, pe locuitor la: *tomate* (-0,7kg) și *ceapă uscată* (-0,5 kg).

Consumul mediu anual de *usturoi uscat* s-a menținut constant (Grafic 1.2.).

Grafic 1.2. Consumul mediu anual la principalele legume și pepeni, pe locuitor, în anul 2017 comparativ cu anul 2016



Consumul mediu anual de *cartofi*, pe locuitor, a crescut cu 1,1 kg în anul 2017, comparativ cu anul precedent.

Consumul mediu anual de *fructe și produse din fructe* (în echivalent fructe proaspete), pe locuitor, a crescut ușor (+0,1 kg) în anul 2017, comparativ cu anul precedent, în principal datorită creșterii consumului mediu anual pe

legume proaspete.

² Gulii, gulioare, varză roșie, dovlecei, legume pentru frunze, dovleci comestibili, ciuperci și alte legume păstăi.

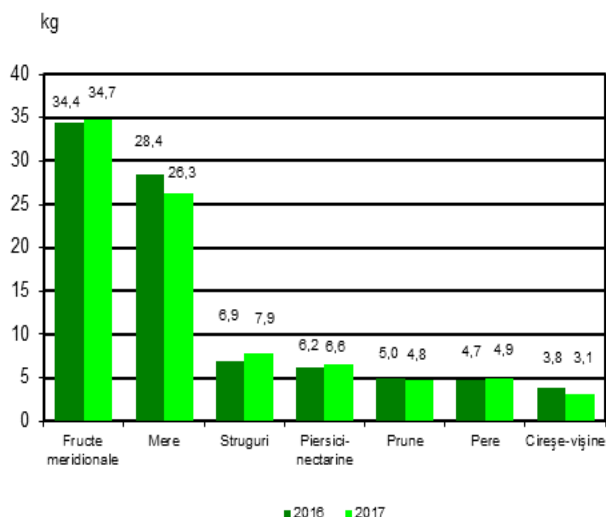
locuitor, de *diverse fructe indigene* (+1,4 kg), *struguri* (+1,0 kg) și *piersici-nectarine* (+0,4 kg).

Scăderi ale consumului mediu anual pe locuitor s-au înregistrat la *mere* (-2,1 kg), *cireșe-vișine* (-0,7 kg) și *prune* (-0,2 kg).

Consumul mediu anual al tuturor componentelor grupei *diverse fructe indigene* (*nuci, caise-zarzăre, pere și alte fructe indigene*) a fost în creștere.

La categoria *fructe meridionale și exotice* față de anul precedent s-au înregistrat creșteri la consumul mediu anual, pe locuitor, cu 0,3 kg (Grafic 1.3.).

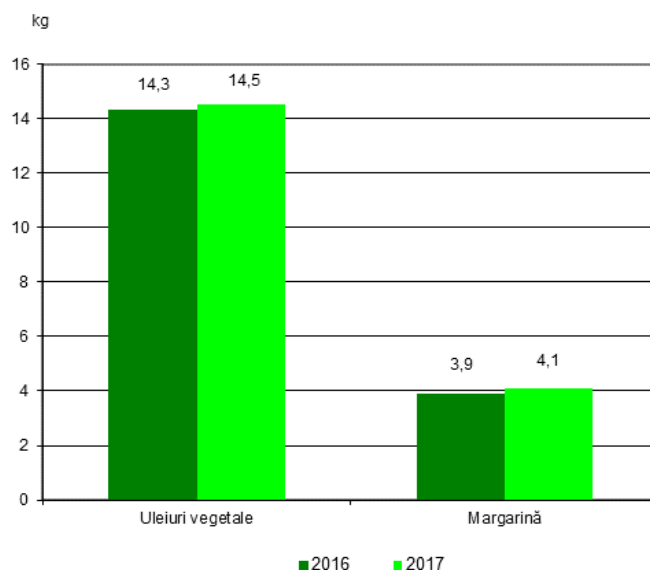
Grafic 1.3. Consumul mediu anual la principalele fructe și produse din fructe, pe locuitor, în anul 2017 comparativ cu anul 2016



Consumul mediu anual de *zahăr și produse din zahăr*³ (în echivalent zahăr rafinat), pe locuitor, a crescut cu 0,4 kg în anul 2017 comparativ cu anul 2016.

Consumul mediu anual de *grăsimi vegetale*⁴, pe locuitor, a crescut comparativ cu anul precedent. Atât consumul mediu anual de *uleiuri vegetale* cât și consumul mediu anual de *margarină*, pe locuitor, au crescut cu 0,2 kg în anul 2017 comparativ cu anul precedent. (Grafic 1.4.).

Grafic 1.4. Consumul mediu anual de grăsimi vegetale, pe locuitor, în anul 2017 comparativ cu anul 2016

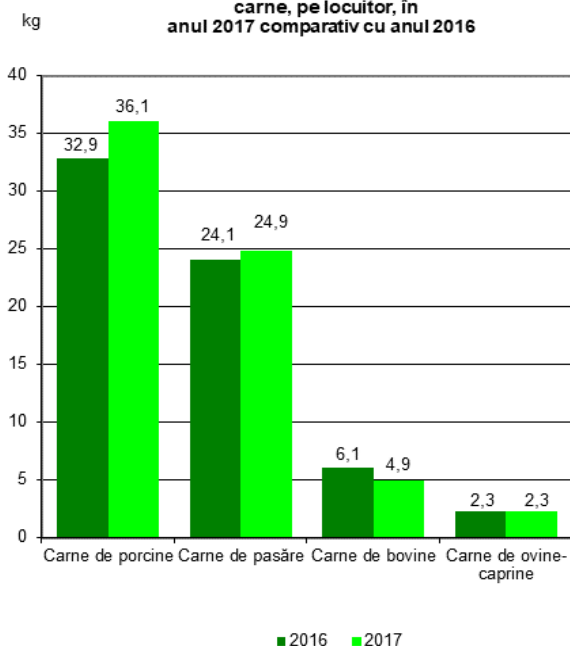


• Consumul mediu anual de produse de origine animală, pe locuitor

Consumul mediu anual de produse de origine animală, pe locuitor, a înregistrat atât creșteri cât și scăderi la majoritatea componentelor.

Consumul mediu anual de *carne, produse din carne și organe comestibile* (în echivalent carne proaspătă), pe locuitor, a crescut cu 2,9 kg.

Grafic 1.5. Consumul mediu anual la principalele componente de carne și produse din carne, pe locuitor, în anul 2017 comparativ cu anul 2016



³ Toate referirile din text se fac la zahăr și produse din zahăr (în echivalent zahăr rafinat).

⁴ Grăsimi vegetale (greutate brută).

Evoluția componentelor consumului mediu anual de *carne, produse din carne și organe comestibile* se prezintă astfel:

S-au înregistrat creșteri ale consumurilor medii anuale, pe locuitor, la *carne și produse din carne de porcine* (+3,2 kg), de *pasăre* (+0,8 kg) și la *alte feluri de carne* (+0,1 kg).

Scădere s-a înregistrat la consumul mediu anual, pe locuitor, la *carne și produse din carne de bovine* (-1,2 kg).

Consumurile medii anuale, pe locuitor, la *organe comestibile și carne și produse din*

carne de ovine–caprine s-au menținut constante. (Grafic 1.5.).

Consumul mediu anual, pe locuitor, de *pește și produse din pește* (în echivalent pește proaspăt) a crescut cu 0,4 kg față de anul 2016.

Consumul mediu anual, pe locuitor, de *lapte și produse din lapte, în echivalent lapte de 3,5% grăsime (exclusiv unt)* a scăzut cu 2,1 litri în anul 2017.

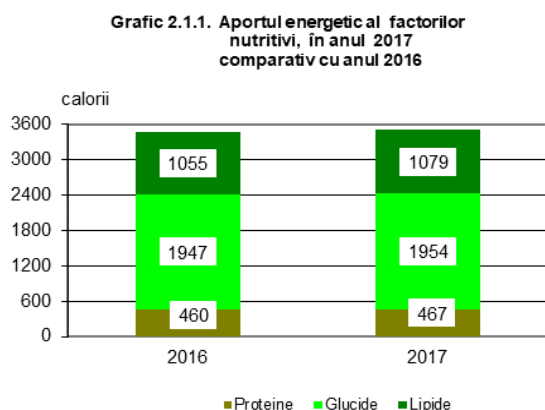
Consumul mediu anual, pe locuitor, la *ouă* a scăzut cu 12 bucăți față de anul precedent.

2. Consumul alimentar mediu zilnic, pe locuitor, exprimat în calorii și factori nutritivi

2.1. Consumul mediu zilnic⁵ de calorii, pe locuitor

În anul 2017, consumul mediu zilnic de calorii a înregistrat o creștere (+38 calorii) față de anul precedent. Consumul mediu zilnic de calorii de origine vegetală a crescut cu 26 calorii și consumul mediu zilnic de calorii de origine animală a crescut cu 12 calorii.

Aportul energetic al factorilor nutritivi a crescut și a avut următoarea evoluție (Grafic 2.1.1.):



- la constituirea consumului mediu zilnic atât aportul energetic al proteinelor cât și aportul energetic al glucidelor au crescut cu 7 calorii față de nivelul anului precedent;

- aportul energetic al lipidelor a fost mai mare cu 24 calorii, față de anul precedent;

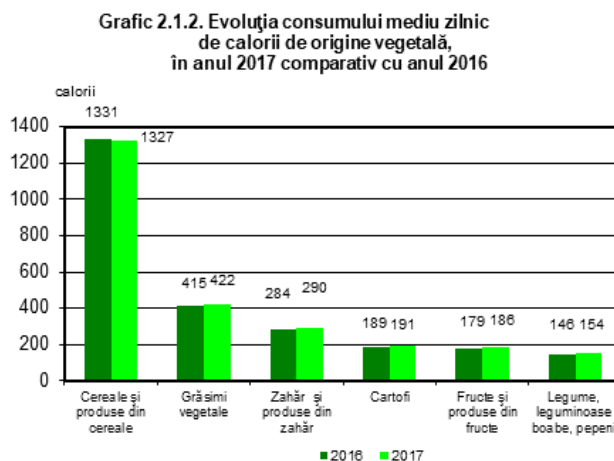
Caloriile provenite din glucide dețin ponderea cea mai mare în consumul mediu zilnic de calorii (55,8%), fiind în scădere cu 0,4 puncte procentuale față de anul precedent.

Contribuția caloriilor provenite din lipide, la constituirea consumului mediu zilnic de calorii a fost mai mare cu 0,3 puncte procentuale, față de anul precedent.

Comparativ cu anul 2016, caloriile provenite din proteine au crescut ușor cu 0,1 puncte procentuale.

• Consumul mediu zilnic de calorii de origine vegetală, pe locuitor

Cu excepția consumului mediu zilnic de calorii provenite din *cereale și produse din cereale* care a scăzut (-4 calorii), toate celelalte consumuri de origine vegetală au crescut astfel: consumul mediu zilnic de calorii de *legume și produse din legume, leguminoase boabe și pepeni* cu 8 calorii, *fructe și produse din fructe și grăsimi vegetale* cu 7 calorii, *zahăr și produse din zahăr* cu 6 calorii și *cartofi* cu 2 calorii. (Grafic 2.1.2.).



⁵ Prin consum mediu zilnic se înțelege consumul alimentar mediu net zilnic, pe locuitor

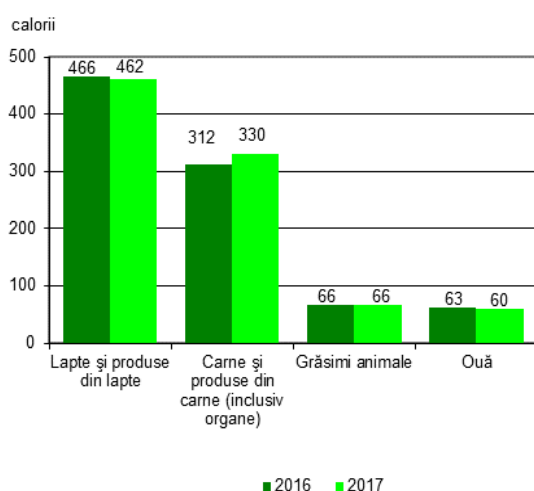
Structura consumului alimentar mediu zilnic de calorii pe locuitor, în anul 2017, comparativ cu anul precedent, se prezintă astfel:

- a scăzut ponderea energiilor de origine vegetală, în consumul total de calorii, cu 0,1 puncte procentuale;
- a scăzut ponderea consumurilor medii zilnice de calorii provenite din: *cereale și produse din cereale* (-0,5 puncte procentuale) și *cartofi* (-0,1 puncte procentuale);
- a crescut ponderea consumurilor medii zilnice de calorii provenite din *legume, leguminoase boabe și pepeni* cu 0,2 puncte procentuale, *fructe și produse din fructe, zahăr și produse din zahăr și grăsimi vegetale* cu 0,1 puncte procentuale.

• Consumul mediu zilnic de calorii de origine animală, pe locuitor

Consumul mediu zilnic de calorii de origine animală, în anul 2017, a fost mai mare față de anul 2016, datorită în principal creșterii consumului mediu zilnic de calorii provenite din *carne și produse din carne* (inclusiv organe comestibile) cu 18 calorii, urmat de consumul mediu zilnic provenit din *pește și produse din pește* cu o calorie. (Grafic 2.1.3.).

Grafic 2.1.3. Evoluția consumului mediu zilnic de calorii de origine animală, în anul 2017 comparativ cu anul 2016



Scăderile consumurilor medii zilnice de calorii au provenit din *lapte și produse din lapte* cu 4 calorii și din *ouă* cu 3 calorii.

Consumul mediu zilnic de calorii din *grăsimi animale* s-a menținut constant față de anul precedent.

Structura consumului mediu zilnic de calorii de origine animală în anul 2017 față de anul 2016 nu s-a modificat în mod semnificativ. Ponderea energiilor de origine animală în consumul mediu zilnic a crescut cu 0,1 puncte procentuale. Ponderea energiilor provenite din *carne și produse din carne* (inclusiv organe comestibile) a crescut cu 0,4 puncte procentuale, iar ponderea energiilor provenite din *lapte și produse din lapte* a scăzut cu 0,3 puncte procentuale.

2.2. Consumul mediu zilnic de proteine, pe locuitor

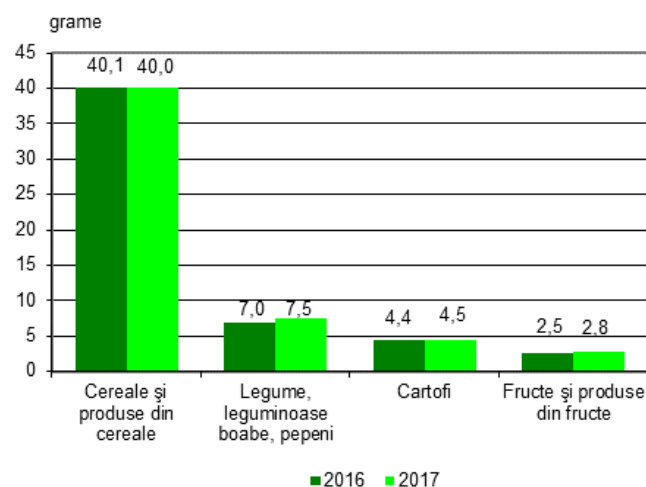
Consumul mediu zilnic de proteine, pe locuitor, în anul 2017 a crescut, atât la consumul mediu zilnic de proteine de origine animală cât și la cel de proteine de origine vegetală.

• Consumul mediu zilnic de proteine de origine vegetală, pe locuitor

Consumul mediu zilnic de proteine de origine vegetală a crescut cu 0,8 grame, aceasta s-a datorat în principal creșterii consumului mediu zilnic de proteine din *legume, leguminoase boabe și pepeni* cu 0,5 grame, *fructe și produse din fructe* cu 0,3 grame și *cartofi* cu 0,1 grame.

Consumul mediu zilnic de proteine provenit din *cereale și produse din cereale*, cel mai mare furnizor de proteine de origine vegetală, a scăzut ușor cu 0,1 grame față de anul precedent (Grafic 2.2.1.).

Grafic 2.2.1. Evoluția consumului mediu zilnic de proteine de origine vegetală, în anul 2017 comparativ cu anul 2016



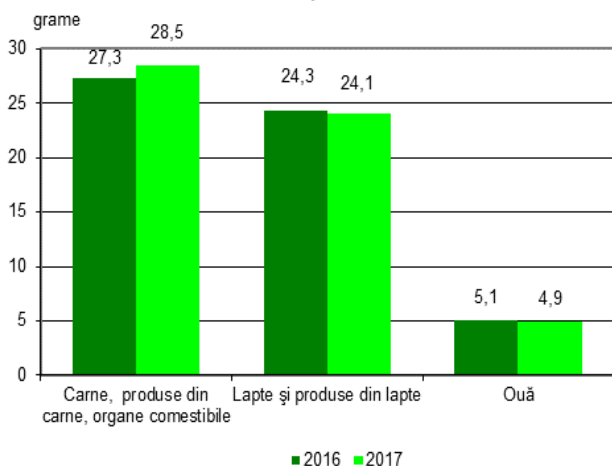
• Consumul mediu zilnic de proteine de origine animală, pe locuitor

În anul 2017, consumul mediu zilnic de proteine de origine animală a crescut cu 0,9 grame față de anul precedent. Acest lucru s-a datorat în principal, creșterii consumului mediu zilnic de proteine provenite din *carne și produse din carne* (inclusiv organe comestibile) cu 1,2 grame și creșterii consumului mediu zilnic de proteine provenite din *pește și produse din pește* cu 0,1 grame.

Consumul mediu zilnic de proteine provenite din *grăsimi animale* s-a menținut constant.

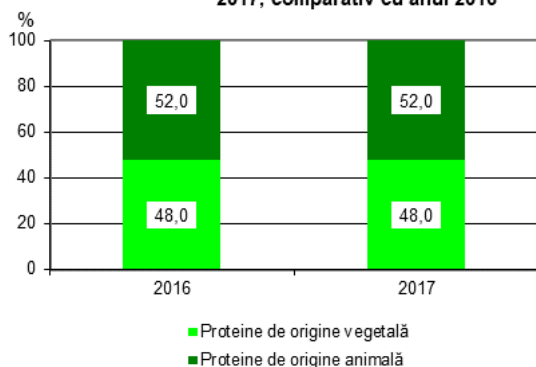
Scăderi ale consumurilor medii zilnice de proteine provin din *lapte și produse din lapte* și *ouă* cu 0,2 grame (Grafic 2.2.2.).

Grafic 2.2.2. Evoluția consumului mediu zilnic de proteine de origine animală, în anul 2017 comparativ cu anul 2016



Structura consumului alimentar mediu zilnic de proteine, în anul 2017, se caracterizează printr-o pondere mai mare a proteinelor de origine animală, față de ponderea proteinelor de origine vegetală. Ponderile proteinelor s-au păstrat la aceeași valoare ca în anul precedent. (Grafic 2.2.3).

Grafic 2.2.3. Structura consumului mediu zilnic de proteine în anul 2017, comparativ cu anul 2016



Consumul mediu zilnic de proteine provenit din *cereale și produse din cereale*, în scădere față de anul precedent cu 0,6 puncte procentuale, a avut cea mai mare contribuție (35,1%) la constituirea consumului mediu zilnic de proteine.

Proteinele provenite din *legume și produse din legume, leguminoase boabe și pepeni* și din *fructe și produse din fructe* au crescut cu 0,3 puncte procentuale față de anul precedent.

Aportul proteinelor de origine animală la constituirea consumului mediu zilnic de proteine, în anul 2017 a rezultat în principal, din creșterea ponderii proteinelor provenite din *carne și produse din carne* (inclusiv organe comestibile), cu 0,7 puncte procentuale și din *pește și produse din pește* cu 0,1 puncte procentuale.

Ponderile proteinelor provenite din *lapte și produse din lapte* și ponderile provenite din *ouă* au scăzut cu 0,6 respectiv 0,2 puncte procentuale.

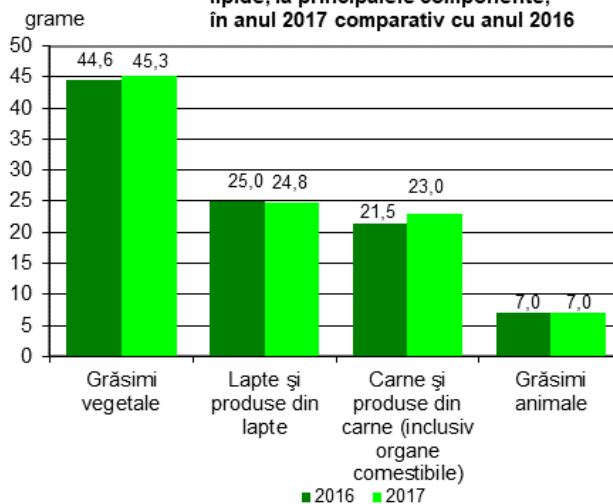
2.3. Consumul mediu zilnic de lipide, pe locuitor

Conținutul în lipide al consumului mediu zilnic a înregistrat creșteri față de anul precedent (+2,6 grame), datorită atât creșterii consumului mediu zilnic de lipide de origine vegetală cât și de origine animală.

• Consumul mediu zilnic de lipide de origine vegetală, pe locuitor

Consumul mediu zilnic de lipide de origine vegetală a înregistrat o creștere de 1,5 grame față de cel din anul 2016, datorită creșterii consumului mediu zilnic de lipide provenite din *fructe și produse din fructe și grăsimi vegetale*.

Grafic 2.3.1. Evoluția consumului mediu zilnic de lipide, la principalele componente, în anul 2017 comparativ cu anul 2016



• Consumul mediu zilnic de lipide de origine animală, pe locuitor

Consumul mediu zilnic de lipide de origine animală a crescut, în anul 2017, cu 1,1 grame față de anul precedent, componentele acestuia evoluând astfel:

- consumul mediu zilnic de lipide a fost mai mare la produsele provenite din *carne și produse din carne* (inclusiv organe comestibile) cu 1,5 grame;

- consumurile medii zilnice de lipide au fost mai mici la produsele provenite din *lapte și produse din lapte și din ouă* cu 0,2 grame;

- s-au menținut constante consumurile medii zilnice de lipide la produsele provenite din *grăsimi animale și din pește și produse din pește*.

Structura consumului alimentar mediu zilnic de lipide s-a caracterizat prin ponderea mai mare a lipidelor de origine animală, față de ponderea lipidelor de origine vegetală.

Aportul lipidelor de origine vegetală, la constituirea consumului mediu zilnic de lipide, a fost mai mare cu 0,2 puncte procentuale față de anul 2016. Ponderea lipidelor care a crescut în consumul mediu zilnic de lipide este provenită din *fructe și produse din fructe* cu 0,5 puncte procentuale.

Au scăzut ponderile consumului mediu zilnic de lipide provenite din *grăsimi vegetale* cu 0,2 puncte procentuale și din *cereale și produse din cereale* cu 0,1 puncte procentuale.

Ponderile consumului mediu zilnic de lipide provenite din *cartofi* și din *legume și produse din legume, leguminoase boabe și pepeni* s-au menținut la nivelul anului precedent.

Aportul lipidelor de origine animală la constituirea consumului mediu zilnic de lipide, a fost mai mic, comparativ cu anul precedent (-0,2 puncte procentuale), cu toate acestea aportul lipidelor provenite *carne și produse din carne, inclusiv organe comestibile* a fost mai mare cu 0,9 puncte procentuale.

Ponderile lipidelor de origine animală au fost mai mici la lipidele provenite din *lapte și produse din lapte* (-0,6 puncte procentuale), din *ouă* (-0,3 puncte procentuale) și din *grăsimi animale* (-0,2 puncte procentuale).

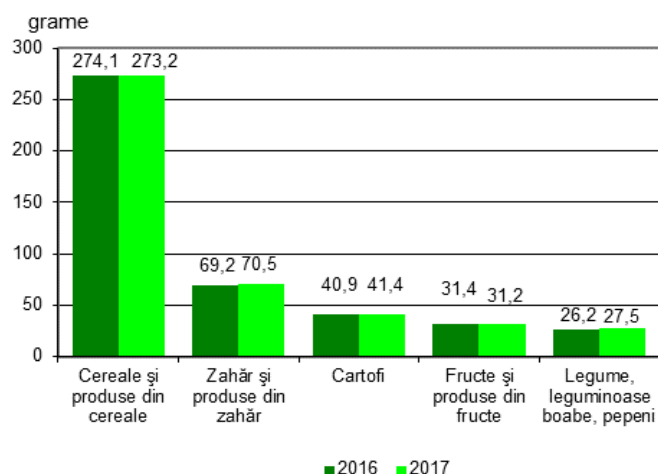
Aportul lipidelor provenite din *pește și produse din pește* s-a menținut la nivelul anului 2016.

2.4. Consumul mediu zilnic de glucide, pe locuitor

Conținutul în glucide al consumului mediu zilnic a înregistrat o creștere de 1,7 grame, față de anul precedent.

Evoluția consumului mediu zilnic de glucide, în anul 2017, a fost determinată atât de consumul mediu zilnic de glucide de origine vegetală, care a înregistrat o creștere de 2,0 grame, cât și de consumul mediu zilnic de glucide de origine animală, care a scăzut (-0,3 grame) față de anul precedent.

Grafic 2.4.1. **Evoluția consumului mediu zilnic de glucide de origine vegetală, în anul 2017 comparativ cu anul 2016**



Comparativ cu anul precedent, consumul mediu zilnic de glucide, pe grupe de produse de origine vegetală, a variat astfel (Grafic 2.4.1.):

- *cereale și produse din cereale* (-0,9 grame);
- *cartofi* (+0,5 grame);
- *legume și produse din legume, leguminoase boabe și pepeni* (+1,3 grame);
- *fructe și produse din fructe* (-0,2 grame);
- *zahăr și produse din zahăr* (+1,3 grame).

Consumul mediu zilnic de glucide de origine animală a fost mai mic față de anul 2016, din cauza contribuției scăzute a glucidelor provenite din *lapte și produse din lapte*.

Structura consumului alimentar mediu zilnic de glucide în anul 2017 față de anul 2016 a crescut la glucidele de origine vegetală și a scăzut la glucidele de origine animală.

Cea mai mare pondere, în consumul mediu zilnic de glucide au avut-o glucidele provenite din *cereale și produse din cereale*, în scădere față de anul precedent (-0,4 puncte procentuale).

Aportul glucidelor în consumul mediu zilnic de *legume și produse din legume, leguminoase boabe și pepeni* a fost mai mare cu 0,3 puncte procentuale, iar aportul glucidele din *cartofi* a crescut cu 0,1 puncte procentuale față de anul precedent.

Ponderea glucidelor provenite din *fructe și produse din fructe* a fost mai mică cu 0,1 puncte procentuale, iar ponderea glucidelor provenite din *zahăr și produse din zahăr* a crescut cu 0,2 puncte procentuale față de anul precedent.

3. Concluzii

În anul 2017 nu s-au produs schimbări majore ale modelului de consum al populației față de anul precedent. Astfel, consumul mediu anual de produse vegetale continuă să reprezinte componenta de bază a consumului alimentar mediu anual.

Se remarcă o creștere a consumului mediu anual la unele *produse de origine vegetală* cu pondere mare în alimentația populației din România la:

- cartofi;
- legume și produse din legume (în echivalent legume proaspete);
- leguminoase boabe;
- pepeni;
- fructe și produse din fructe (în echivalent fructe proaspete);
- zahăr și produse din zahar (în echivalent zahăr rafinat);
- grasimi vegetale (greutate brută).

S-a înregistrat scădere la:

- cereale și produse din cereale (în echivalent cereale boabe).

În ceea ce privește consumul de *produse de origine animală*, se remarcă atât creșteri cât și scăderi la componentele de bază.

- creșterea consumului mediu anual de *carne, produse din carne și organe comestibile*, datorită în principal consumului mediu anual de *carne și produse din carne de porcine*;
- scăderea consumului mediu anual de *lapte și produse din lapte*;
- o scădere a consumului mediu anual de *ouă*;
- o tendință de creștere a consumului mediu anual de *pește și produse din pește*;
- menținerea constantă a consumului mediu anual de *grăsimi animale (greutate brută)*.

Modificările structurale, față de anul precedent, se caracterizează printr-o creștere a ponderii

consumului mediu net zilnic de produse de origine vegetală.

În anul 2017 consumul mediu net zilnic, pe locuitor, a fost constituit în proporție de 59,8% din produse de origine vegetală și de 40,2% din produse de origine animală.

Cele mai mari ponderi în consumul mediu net zilnic pe locuitor le-au avut: *laptele și produsele din lapte* (30,9%), *cerealele și produsele din cereale* (16,9%), *legumele și produsele din legume* (16,4%), *cartofii* (10,0%), *fructele și produsele din fructe* (9,6%) și *carnea și produsele din carne* (7,0%); aceste șase grupe de produse au reprezentat peste 90% din consumul mediu net zilnic pe locuitor.

În anul 2017 o persoană a consumat, în medie pe zi, 2230 grame alimente, mai mult cu 19 grame față de anul precedent, din care: 1334 grame (+20 grame față de anul precedent) alimente de origine vegetală și 896 grame alimente de origine animală (-1 gram față de anul precedent).

Calitatea *consumului mediu net zilnic* este evidențiată prin conținutul în calorii și factori nutritivi (proteine, lipide, glucide).

Pentru realizarea funcțiilor vitale, organismul are nevoie de energie (calorii) și factori nutritivi (proteine, lipide, glucide). Producerea de energie necesară organismului uman se realizează, în special, prin consumul de glucide și lipide, proteinele având un rol deosebit în creștere.

Conform unor studii referitoare la nutriție, proporția substanțelor nutritive într-o rație calorică echilibrată (pentru adultul sănătos) trebuie să fie de:

- 10 - 15% (13% în medie) proteine;
- 25 - 30% (28% în medie) lipide;
- 55 - 65% (60% în medie) glucide.

Având în vedere aceste limite, consumul mediu zilnic de calorii pe locuitor în anul 2017, poate fi considerat echilibrat și s-a situat:

- peste medie la proteine; proporția caloriilor provenite din proteine în consumul mediu zilnic de calorii a fost de 13,4%;
- peste medie la lipide, depășind ușor limita superioară; proporția caloriilor provenite din lipide în consumul mediu zilnic de calorii a fost de 30,8%;
- sub medie la glucide; proporția caloriilor provenite din glucide în consumul mediu zilnic de calorii a fost de 55,8%.

T A B E L E

Tabelul 1. Consumul mediu anual de produse alimentare pe locuitor, în anul 2017 comparativ cu anul 2016

	UM	Anii		Anul 2017 față de anul 2016
		2016	2017	%
Produse de origine vegetală				
Cereale și produse din cereale <i>în echivalent boabe</i>	kg	208,4	208,2	99,9
- grâu și seară	kg	163,0	163,2	101,1
- porumb	kg	40,0	40,4	101,0
- alte cereale	kg	0,4	0,4	100,0
- orez	kg	5,0	4,2	84,0
<i>în echivalent făină</i>	kg	157,6	157,3	99,8
- grâu și seară	kg	122,2	122,4	100,2
- porumb	kg	30,0	30,3	101,0
- alte cereale	kg	0,4	0,4	100,0
- orez	kg	5,0	4,2	84,0
Cartofi	kg	95,5	96,6	101,2
Legume și produse din legume (în echivalent legume proaspete), leguminoase boabe și pepeni	kg	178,3	187,8	105,3
- legume și produse din legume (în echivalent legume proaspete)	kg	155,8	162,1	104,0
- tomate	kg	38,3	37,6	98,2
- varză	kg	41,1	42,6	103,7
- ceapă uscată	kg	20,4	19,9	97,6
- rădăcinoase comestibile	kg	13,5	14,4	106,7
- diverse legume	kg	42,5	47,6	112,0
- usturoi uscat	kg	2,2	2,2	100,0
- ardei	kg	11,3	12,7	112,4
- mazăre verde	kg	1,6	2,2	137,5
- fasole verde	kg	3,2	3,7	115,6
- castraveți	kg	9,5	10,1	106,3
- alte legume	kg	14,7	16,7	113,6
- pepeni	kg	20,4	23,3	114,2
- leguminoase boabe	kg	2,1	2,4	114,3
Fructe și produse din fructe (în echivalent fructe proaspete)	kg	96,0	96,1	100,1
- mere	kg	28,4	26,3	92,6
- struguri	kg	6,9	7,9	114,5
- prune	kg	5,0	4,8	96,0
- cireșe și vișine	kg	3,8	3,1	81,6
- piersici și nectarine	kg	6,2	6,6	106,5
- diverse fructe indigene	kg	11,3	12,7	112,4
- pere	kg	4,7	4,9	104,3
- caise și zarzăre	kg	1,8	2,2	122,2
- nuci	kg	1,4	2,1	150,0

Tabelul 1. Consumul mediu anual de produse alimentare pe locuitor, în anul 2017 comparativ cu anul 2016 - continuare

	UM	Anii		Anul 2017 față de anul 2016
		2016	2017	%
- alte fructe indigene	kg	3,4	3,5	102,9
- fructe meridionale și exotice	kg	34,4	34,7	100,9
- portocale (inclusiv mandarine)	kg	12,9	12,5	96,9
- lămâi	kg	2,6	3,0	115,4
- grepfrut	kg	1,7	1,6	94,1
- banane	kg	10,1	10,3	102,0
- măsline	kg	1,8	1,8	100,0
- arahide	kg	1,1	1,2	109,1
- alte fructe meridionale și exotice	kg	4,2	4,3	102,4
Zahăr și produse din zahăr (în echivalent zahăr rafinat)	kg	25,3	25,7	101,6
Grăsimi vegetale (greutate brută)	kg	18,2	18,6	102,2
- uleiuri vegetale	kg	14,3	14,5	101,4
- margarină	kg	3,9	4,1	105,1
Produse de origine animală				
Lapte și produse din lapte, în echivalent lapte de 3,5 % grăsime (exclusiv unt)	litri	246,2	244,1	99,1
	kg	253,6	251,4	99,1
Ouă	buc	267	255	95,5
Pește și produse din pește (în echivalent pește proaspăt)	kg	5,9	6,3	106,8
Carne, produse din carne și organe comestibile (în echivalent carne proaspătă)	kg	68,6	71,5	104,2
- carne și produse din carne de porcine	kg	32,9	36,1	109,7
- carne și produse din carne de pasăre	kg	24,1	24,9	103,3
- carne și produse din carne de bovine	kg	6,1	4,9	80,3
- carne și produse din carne de ovine și caprine	kg	2,3	2,3	100,0
- alte feluri de carne și produse din carne	kg	0,1	0,2	200,0
- organe comestibile	kg	3,1	3,1	100,0
Grăsimi animale (greutate brută)	kg	3,5	3,5	100,0
- unt	kg	1,2	1,2	100,0
- grăsimi de porcine	kg	2,3	2,3	100,0

Tabelul 2. Bilanțuri alimentare în anii 2016 și 2017

Produse	Anii	Producția utilizabilă	Import	Export	Variația de stoc (±)	Disponibil de aprovizionare	Consum uman	Consum alimentar mediu anual, pe locuitor	Gradul de auto-aprovizionare
								kg	%
					- mii tone -				
Cereale și produse din cereale (în echivalent boabe)									
	2016	21424	3815	11937	-57	13359	4107	208,4	160,4
	2017	26725	2915	11103	5390	13147	4078	208,2	203,3
- grâu și secară	2016	8457	2428	7121	-755	4519	3212	163,0	187,1
	2017	10063	1615	5833	1367	4478	3197	163,2	224,7
- porumb	2016	10746	675	3466	286	7669	789	40,0	140,1
	2017	14326	573	3811	3627	7461	791	40,4	192,0
- alte cereale	2016	2199	595	1315	412	1067	7	0,4	200,0
	2017	2314	652	1446	397	1123	8	0,4	206,1
- orez	2016	22	117	35	-	104	99	5,0	21,2
	2017	22	75	13	-1	85	82	4,2	25,9
Cartofi									
	2016	2690	372	26	59	2977	1882	95,5	90,4
	2017	3117	345	47	306	3109	1893	96,6	100,3
Legume și produse din legume (în echivalent legume proaspete), leguminoase boabe și pepeni									
	2016	3458	733	107	29	4055	3513	178,3	85,3
	2017	3940	766	255	116	4335	3679	187,8	90,9
- tomate	2016	627	277	3	-15	916	755	38,3	68,5
	2017	680	237	4	4	909	737	37,6	74,8
- varză	2016	993	27	2	76	942	810	41,1	105,4
	2017	1027	26	2	81	970	834	42,6	105,9
- ceapă uscată	2016	325	79	1	-11	414	402	20,4	78,5
	2017	352	63	1	10	404	391	19,9	87,1
- rădăcinoase comestibile	2016	219	72	-	-2	293	266	13,5	74,7
	2017	218	92	1	1	308	282	14,4	70,8
- diverse legume	2016	717	214	38	-11	904	838	42,5	79,3
	2017	808	248	47	3	1006	932	47,6	80,3
- pepeni	2016	478	35	-	-	513	401	20,4	93,2
	2017	553	35	3	-	585	456	23,3	94,5
- leguminoase boabe	2016	99	29	63	-8	73	41	2,1	135,6
	2017	302	65	197	17	153	47	2,4	197,4
Fructe și produse din fructe (în echivalent fructe proaspete)									
	2016	1979	1236	100	12	3103	1893	96,0	63,8
	2017	2126	1251	88	-44	3333	1881	96,1	63,8
- mere	2016	467	192	32	7	620	559	28,4	75,3
	2017	349	190	20	-44	563	515	26,3	62,0
- struguri	2016	737	81	3	-	815	137	6,9	90,4
	2017	1067	82	5	-	1144	155	7,9	93,3
- prune	2016	513	15	1	2	525	99	5,0	97,7
	2017	445	16	1	-4	464	94	4,8	95,9
- cireșe și vișine	2016	74	7	4	-	77	75	3,8	96,1
	2017	59	8	4	-	63	61	3,1	93,7

Tabelul 2. Bilanțuri alimentare în anii 2016 și 2017 – continuare

Produse	Anii	Producția utilizabilă	Import	Export	Variația de stoc (±)	Disponibil de aprovizionare	Consum uman	Consum alimentar mediu anual, pe locuitor	Gradul de auto-aprovizionare
					- mii tone -			kg	%
- piersici și nectarine	2016	24	99	1	-	122	122	6,2	19,7
	2017	19	110	-	-	129	129	6,6	14,7
- diverse fructe indigene	2016	164	91	22	3	230	223	11,3	71,3
	2017	187	110	37	4	256	248	12,7	73,1
- fructe meridionale și exotice	2016	-	751	37	-	714	678	34,4	-
	2017	-	735	21	-	714	679	34,7	-
Zahăr și produse din zahăr (în echivalent zahăr rafinat)	2016	451	254	138	35	532	498	25,3	84,8
	2017	447	276	125	46	552	504	25,7	81,0
Lapte și produse din lapte, în echivalent lapte de 3,5 % grăsime (exclusiv unt)	2016	5587	817	211	-3	6196	4998	253,6	90,2
	2017	5425	952	272	3	6102	4926	251,4	88,9
Ouă	2016	309	20	13	-4	320	263	13,4	96,6
	2017	300	19	16	-1	304	250	12,8	98,7
Carne, produse din carne și organe comestibile (în echivalent carne proaspătă)	2016	1061	469	159	19	1352	1352	68,6	78,5
	2017	1064	505	169	-2	1402	1402	71,5	75,9
- porcine	2016	455	250	39	17	649	649	32,9	70,1
	2017	452	294	41	-3	708	708	36,1	63,8
- pasăre	2016	401	152	78	-	475	475	24,1	84,4
	2017	412	158	82	1	487	487	24,9	84,6
- bovine	2016	101	32	13	-	120	120	6,1	84,2
	2017	96	18	18	-	96	96	4,9	100,0
- ovine și caprine	2016	51	1	6	1	45	45	2,3	113,3
	2017	51	1	8	-1	45	45	2,3	113,3
- alte feluri de carne	2016	1	19	18	-	2	2	0,1	50,0
	2017	1	19	15	-	5	5	0,2	20,0
- organe comestibile	2016	52	15	5	1	61	61	3,1	85,2
	2017	52	15	5	1	61	61	3,1	85,2
Pește și produse din pește (în echivalent pește proaspăt)	2016	23	96	3	-1	117	117	5,9	19,7
	2017	25	103	5	-	123	123	6,3	20,3
Grăsimi vegetale și animale (greutate brută)	2016	416	144	69	1	490	427	21,7	84,9
	2017	426	148	70	2	502	433	22,1	84,9
- uleiuri vegetale	2016	281	87	42	-1	327	282	14,3	85,9
	2017	294	89	45	1	337	285	14,5	87,2
- margarină	2016	67	36	25	1	77	77	3,9	87,0
	2017	65	38	23	-	80	80	4,1	81,3
- unt	2016	13	11	1	-	23	22	1,2	56,5
	2017	12	11	-	-	23	23	1,2	52,2
- grăsimi de porcine	2016	55	10	1	1	63	46	2,3	87,3
	2017	55	10	2	1	62	45	2,3	88,7

Tabelul 3. Consumul alimentar mediu zilnic pe locuitor, exprimat în calorii și factori nutritivi, în anul 2017 comparativ cu anul 2016

	UM	Anii		Anul 2017 față de anul 2016
		2016	2017	%
Calorii - total	număr	3462	3500	101,1
- de origine animală	număr	918	930	101,3
- de origine vegetală	număr	2544	2570	101,0
Proteine - total	grame	112,4	114,1	101,5
- de origine animală	grame	58,4	59,3	101,5
- de origine vegetală	grame	54,0	54,8	101,5
Lipide - total	grame	113,6	116,2	102,3
- de origine animală	grame	58,5	59,6	101,9
- de origine vegetală	grame	55,1	56,6	102,7
Glucide - total	grame	475,5	477,2	100,4
- de origine animală	grame	33,7	33,4	99,1
- de origine vegetală	grame	441,8	443,8	100,5

Tabelul 4. Aportul energetic al factorilor nutritivi în anii 2016 și 2017

	Anii	
	2016	2017
	- calorii (număr) -	
Calorii - total	3462	3500
Proteine	460	467
Glucide	1947	1954
Lipide	1055	1079
	- structura -	
Calorii - total	100,0	100,0
Proteine	13,3	13,4
Glucide	56,2	55,8
Lipide	30,5	30,8

Tabelul 5. Consumul alimentar mediu zilnic de calorii pe locuitor, în anul 2017 comparativ cu anul 2016

	UM	Anii		Anul 2017 față de anul 2016
		2016	2017	%
Calorii - total	număr	3462	3500	101,1
Calorii de origine vegetală	număr	2544	2570	101,0
Cereale și produse din cereale	număr	1331	1327	99,7
Cartofi	număr	189	191	101,1
Legume și produse din legume, leguminoase boabe, pepeni	număr	146	154	105,5
Fructe și produse din fructe	număr	179	186	103,9
Grăsimi vegetale	număr	415	422	101,7
Zahăr și produse din zahăr	număr	284	290	102,1
Calorii de origine animală	număr	918	930	101,3
Grăsimi animale	număr	66	66	100,0
Carne și produse din carne (inclusiv organe comestibile)	număr	312	330	105,8
Pește și produse din pește	număr	11	12	109,1
Lapte și produse din lapte	număr	466	462	99,1
Ouă	număr	63	60	95,2

Tabelul 6. Structura consumului alimentar mediu zilnic de calorii pe locuitor, în anii 2016 și 2017

	Anii	
	2016	2017
Calorii - total	100,0	100,0
Calorii de origine vegetală	73,5	73,4
Cereale și produse din cereale	38,4	37,9
Cartofi	5,5	5,4
Legume și produse din legume, leguminoase boabe, pepeni	4,2	4,4
Fructe și produse din fructe	5,2	5,3
Grăsimi vegetale	12,0	12,1
Zahăr și produse din zahăr	8,2	8,3
Calorii de origine animală	26,5	26,6
Grăsimi animale	1,9	1,9
Carne și produse din carne (inclusiv organe comestibile)	9,0	9,4
Pește și produse din pește	0,3	0,4
Lapte și produse din lapte	13,5	13,2
Ouă	1,8	1,7

Tabelul 7. Consumul alimentar mediu zilnic de proteine pe locuitor, în anul 2017 comparativ cu anul 2016

	UM	Anii		Anul 2017 față de anul 2016
		2016	2017	%
Proteine - total	grame	112,4	114,1	101,5
Proteine de origine vegetală	grame	54,0	54,8	101,5
Cereale și produse din cereale	grame	40,1	40,0	99,8
Cartofi	grame	4,4	4,5	102,3
Legume și produse din legume, leguminoase boabe, pepeni	grame	7,0	7,5	107,1
Fructe și produse din fructe	grame	2,5	2,8	112,0
Proteine de origine animală	grame	58,4	59,3	101,5
Grăsimi animale	grame	0,2	0,2	100,0
Carne și produse din carne (inclusiv organe comestibile)	grame	27,3	28,5	104,4
Pește și produse din pește	grame	1,5	1,6	106,7
Lapte și produse din lapte	grame	24,3	24,1	99,2
Ouă	grame	5,1	4,9	96,1

Tabelul 8. Structura consumului alimentar mediu zilnic de proteine pe locuitor, în anii 2016 și 2017

	Anii	
	2016	2017
Proteine - total	100,0	100,0
Proteine de origine vegetală	48,0	48,0
Cereale și produse din cereale	35,7	35,1
Cartofi	3,9	3,9
Legume și produse din legume, leguminoase boabe, pepeni	6,2	6,5
Fructe și produse din fructe	2,2	2,5
Proteine de origine animală	52,0	52,0
Grăsimi animale	0,2	0,2
Carne și produse din carne (inclusiv organe comestibile)	24,3	25,0
Pește și produse din pește	1,3	1,4
Lapte și produse din lapte	21,7	21,1
Ouă	4,5	4,3

Tabelul 9. Consumul alimentar mediu zilnic de lipide pe locuitor, în anul 2017 comparativ cu anul 2016

	UM	Anii		Anul 2017 față de anul 2016
		2016	2017	%
Lipide - total	grame	113,6	116,2	102,3
Lipide de origine vegetală	grame	55,1	56,6	102,7
Cereale și produse din cereale	grame	4,6	4,6	100,0
Cartofi	grame	0,4	0,5	125,0
Legume și produse din legume, leguminoase boabe, pepeni	grame	1,0	1,0	100,0
Fructe și produse din fructe	grame	4,5	5,2	115,6
Grăsimi vegetale	grame	44,6	45,3	101,6
Lipide de origine animală	grame	58,5	59,6	101,9
Grăsimi animale	grame	7,0	7,0	100,0
Carne și produse din carne (inclusiv organe comestibile)	grame	21,5	23,0	107,0
Pește și produse din pește	grame	0,6	0,6	100,0
Lapte și produse din lapte	grame	25,0	24,8	99,2
Ouă	grame	4,4	4,2	95,5

Tabelul 10. Structura consumului alimentar mediu zilnic de lipide pe locuitor, în anii 2016 și 2017

	Anii	
	2016	2017
Lipide - total	100,0	100,0
Lipide de origine vegetală	48,5	48,7
Cereale și produse din cereale	4,0	3,9
Cartofi	0,4	0,4
Legume și produse din legume, leguminoase boabe, pepeni	0,9	0,9
Fructe și produse din fructe	4,0	4,5
Grăsimi vegetale	39,2	39,0
Lipide de origine animală	51,5	51,3
Grăsimi animale	6,2	6,0
Carne și produse din carne (inclusiv organe comestibile)	18,9	19,8
Pește și produse din pește	0,5	0,5
Lapte și produse din lapte	22,0	21,4
Ouă	3,9	3,6

Tabelul 11. Consumul alimentar mediu zilnic de glucide pe locuitor, în anul 2017 comparativ cu anul 2016

	UM	Anii		Anul 2017 față de anul 2016
		2016	2017	%
Glucide - total	grame	475,5	477,2	100,4
Glucide de origine vegetală	grame	441,8	443,8	100,5
Cereale și produse din cereale	grame	274,1	273,2	99,7
Cartofi	grame	40,9	41,4	101,2
Legume și produse din legume, leguminoase boabe, pepeni	grame	26,2	27,5	105,0
Fructe și produse din fructe	grame	31,4	31,2	99,4
Zahăr și produse din zahăr	grame	69,2	70,5	101,9
Glucide de origine animală	grame	33,7	33,4	99,1
Carne și produse din carne (inclusiv organe comestibile)	grame	0,1	0,1	100,0
Lapte și produse din lapte	grame	33,4	33,1	99,1
Ouă	grame	0,2	0,2	100,0

Tabelul 12. Structura consumului alimentar mediu zilnic de glucide pe locuitor, în anii 2016 și 2017

	Anii	
	2016	2017
Glucide - total	100,0	100,0
Glucide de origine vegetală	92,9	93,0
Cereale și produse din cereale	57,6	57,2
Cartofi	8,6	8,7
Legume și produse din legume, leguminoase boabe, pepeni	5,5	5,8
Fructe și produse din fructe	6,6	6,5
Zahăr și produse din zahăr	14,6	14,8
Glucide de origine animală	7,1	7,0
Carne și produse din carne (inclusiv organe comestibile)	**)	**)
Lapte și produse din lapte	7,1	7,0
Ouă	**)	**)

**) date mai mici decât 0,05