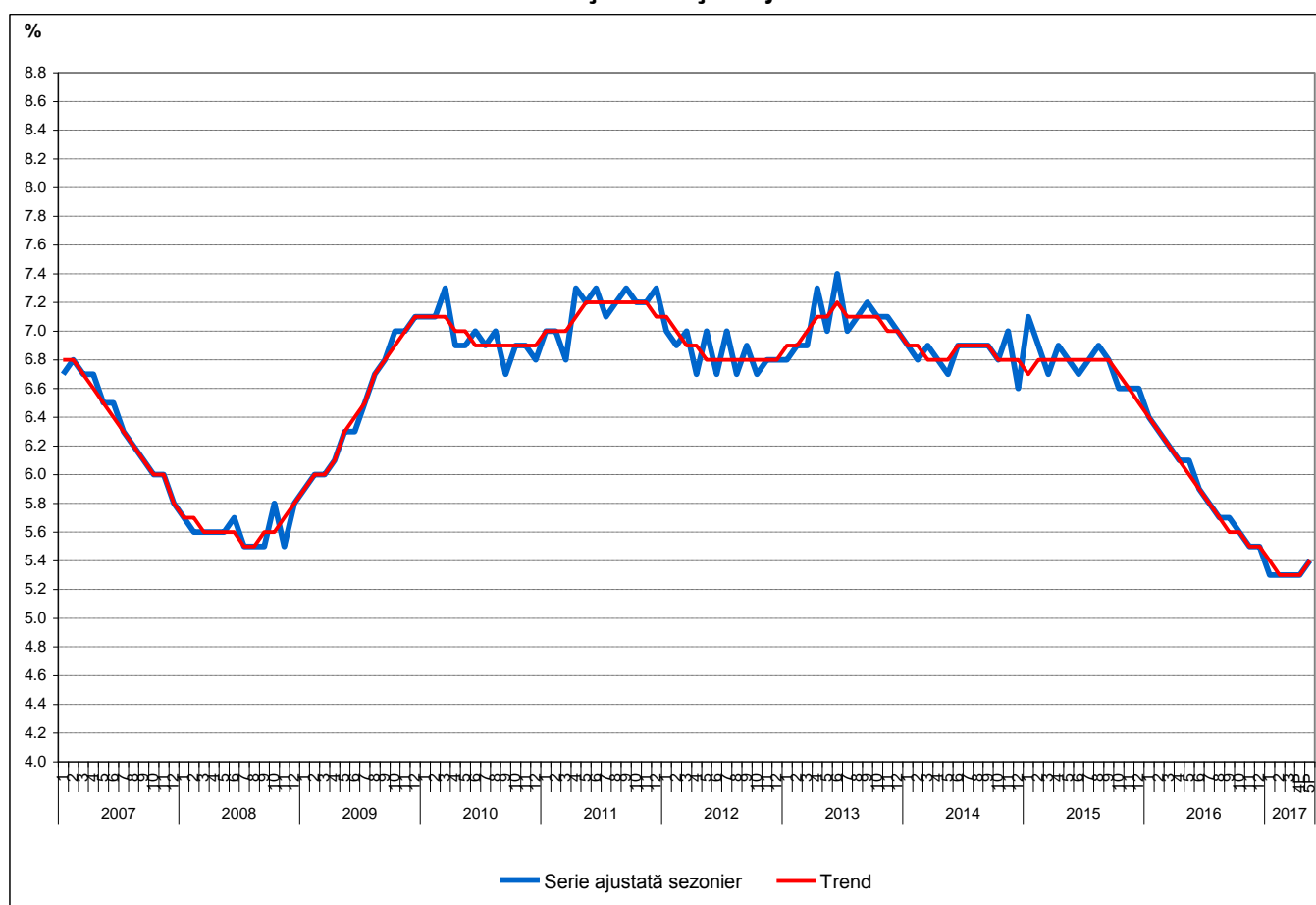


Domeniul: Somajul BIM\* lunar

## În luna mai 2017, rata șomajului în formă ajustată sezonier a fost de 5,4%

- Rata șomajului\*\* în luna mai 2017 a crescut cu 0,1 puncte procentuale față de cea înregistrată în luna precedentă (5,3%).
- Rata șomajului la bărbați a fost cu 1,2 puncte procentuale mai mare decât la femei.

Evoluția ratei șomajului



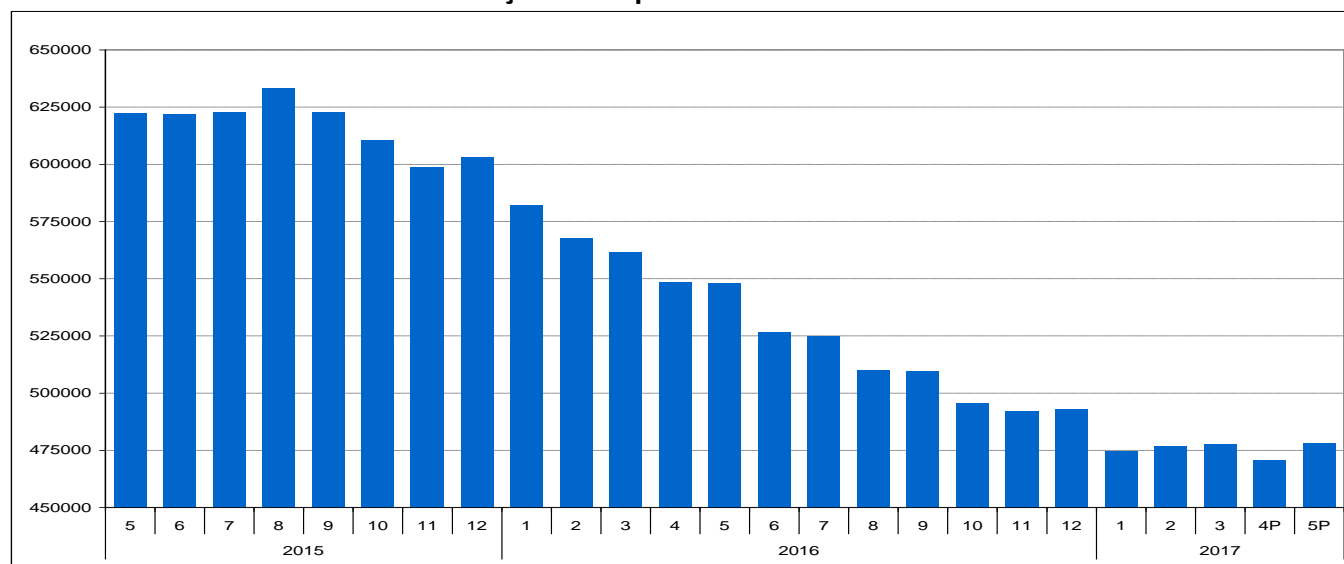
<sup>P</sup> Date provizorii - conform politicii de revizuire a datelor (vezi punctul 6 din [Precizări metodologice](#)).

[Datele graficului \(xls\)](#)

Numărul șomerilor (în vârstă de 15-74 ani), estimat pentru luna mai a anului 2017 a fost de 478 mii persoane, în creștere față de luna precedentă (471 mii persoane), dar în scădere față de aceeași lună a anului anterior (548 mii persoane).

\* în conformitate cu standardele Biroului Internațional al Muncii, datele fiind obținute prin Ancheta asupra forței de muncă în gospodării (AMIGO) - (vezi punctele 1 și 3 din [Precizări metodologice](#)).

## Numărul de șomeri în perioada mai 2015 - mai 2017



<sup>P</sup> Date provizorii - conform politicii de revizuire a datelor (vezi punctul 6 din [Precizări metodologice](#)).

[Datele graficului \(xls\)](#)

Pe sexe, rata șomajului la bărbați a depășit-o cu 1,2 puncte procentuale pe cea a femeilor (valorile respective fiind 5,9% în cazul persoanelor de sex masculin și 4,7% în cazul celor de sex feminin).

### Rata șomajului pe sexe (%)

	2016								2017				
	Mai	Iun.	Iul.	Aug.	Sept.	Oct.	Nov.	Dec.	Ian.	Feb.	Mar.	Apr. <sup>P</sup>	Mai <sup>P</sup>
<b>Total</b>													
15-74 ani	6,1	5,9	5,8	5,7	5,7	5,6	5,5	5,5	5,3	5,3	5,3	5,3	5,4
15-24 ani	20,8	20,8	20,3	20,3	20,3	20,4	20,4	20,4	19,9	19,9	19,9	..	..
25-74 ani	5,0	4,8	4,8	4,6	4,6	4,5	4,4	4,4	4,2	4,3	4,2	4,2	4,3
<b>Masculin</b>													
15-74 ani	6,7	6,6	6,5	6,4	6,4	6,2	6,0	6,0	6,0	5,9	5,9	5,9	5,9
15-24 ani	19,7	19,7	19,4	19,4	19,4	19,6	19,6	19,6	19,7	19,7	19,7	..	..
25-74 ani	5,7	5,6	5,5	5,3	5,3	5,1	5,0	4,9	4,9	4,9	4,9	4,8	4,8
<b>Feminin</b>													
15-74 ani	5,2	4,9	4,9	4,8	4,8	4,8	4,7	4,9	4,4	4,6	4,5	4,6	4,7
15-24 ani	22,7	22,7	21,8	21,8	21,8	21,6	21,6	21,6	20,3	20,3	20,3	..	..
25-74 ani	4,1	3,8	3,8	3,7	3,7	3,7	3,6	3,8	3,3	3,5	3,4	3,5	3,6

<sup>P</sup> Date provizorii - conform politicii de revizuire a datelor (vezi punctul 6 din [Precizări metodologice](#)).

.. - Date indisponibile.

[Datele tabelului \(xls\)](#)

Pentru persoanele adulte (25-74 ani), rata șomajului a fost estimată la 4,3% pentru luna mai 2017 (4,8% în cazul bărbaților și 3,6% în cel al femeilor).

Numărul șomerilor în vârstă de 25-74 ani reprezenta 74,4% din numărul total al șomerilor estimat pentru luna mai 2017.

### Informații suplimentare:

**\*\* Rata șomajului** reprezintă ponderea șomerilor în populația activă.

Pentru interpretarea corectă a indicatorilor, vă rugăm să consultați [Precizările metodologice](#).

Datele privind numărul șomerilor și rata șomajului în sens BIM (Biroul Internațional al Muncii) se pot obține și din publicația Buletinul Statistic Lunar nr. 05/2017. Datele în baza de date TEMPO vor fi disponibile începând cu data de 03 iulie 2017.

Următorul comunicat de presă referitor la estimările pentru luna iunie 2017 va apărea la data de 31 iulie 2017.

Arhiva comunicatelor de presă: <http://www.insse.ro/cms/ro/comunicate-de-presa-view>.

### Direcția de Comunicare

e-mail: [birou presa@insse.ro](mailto:birou presa@insse.ro)

Tel: +4021 3181869