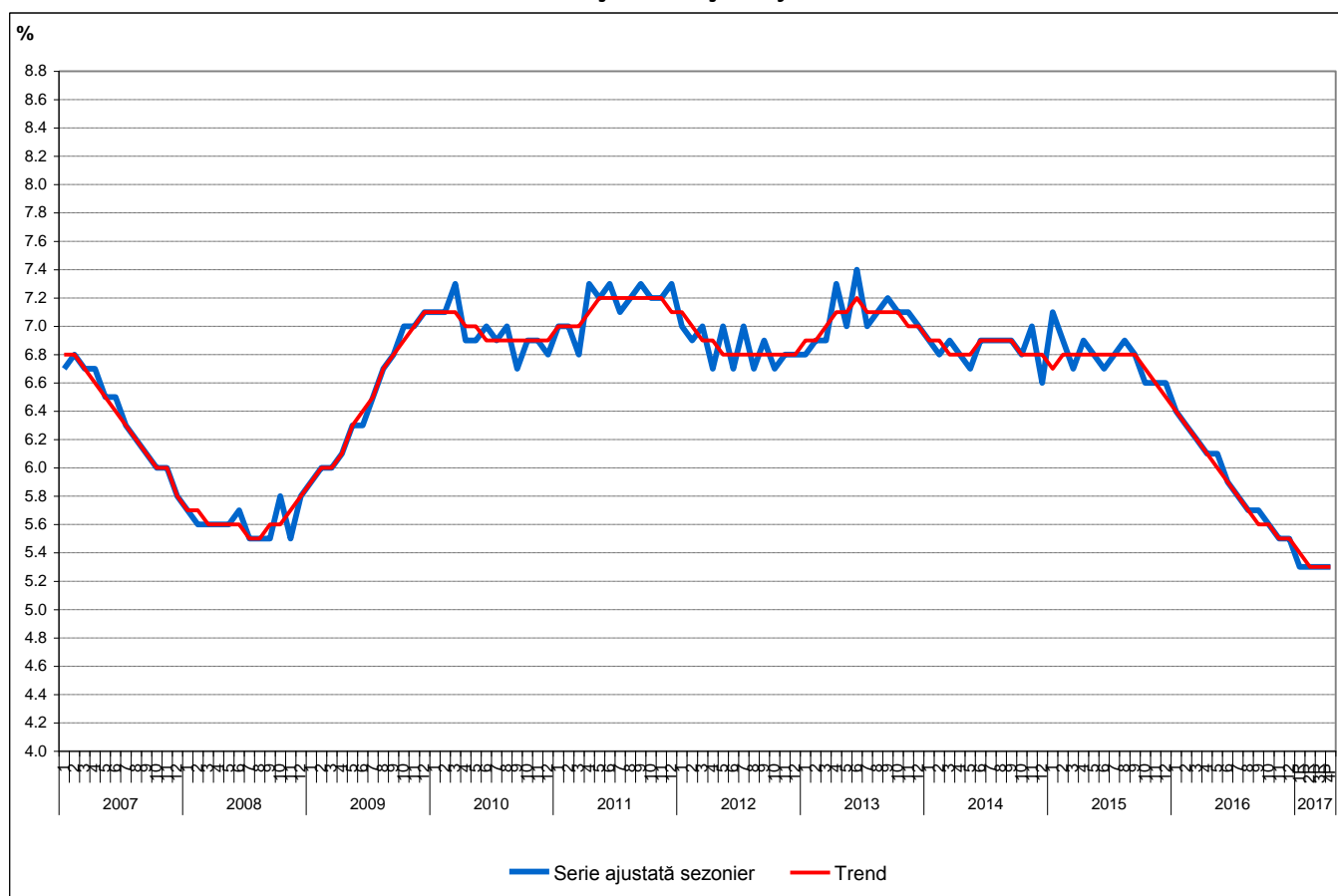


Domeniul: Somajul BIM* lunar

În luna aprilie 2017, rata șomajului în formă ajustată sezonier a fost de 5,3%

- Rata șomajului în luna aprilie 2017 a avut același nivel cu cel înregistrat în luna precedentă (5,3%).
- Rata șomajului la bărbați a fost cu 1,3 puncte procentuale mai mare decât la femei.

Evoluția ratei șomajului



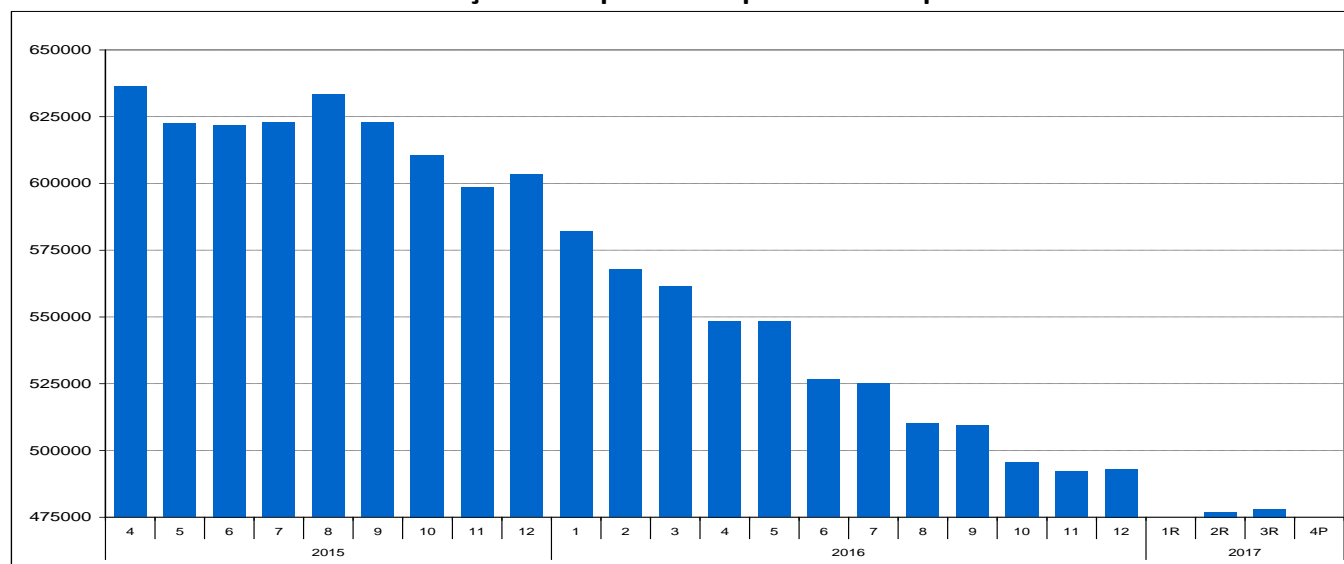
^RDate revizuite, ^P Date provizorii - conform politicii de revizuire a datelor (vezi punctul 6 din [Precizări metodologice](#)).

[Datele graficului \(xls\)](#)

Numărul șomerilor (în vârstă de 15-74 ani), estimat pentru luna aprilie din anul 2017 a fost de 471 mii persoane, în scădere față de luna precedentă (478 mii persoane), dar și față de aceeași lună a anului anterior (549 mii persoane).

* în conformitate cu standardele Biroului Internațional al Muncii, datele fiind obținute prin Ancheta asupra forței de muncă în gospodării (AMIGO) - (vezi punctele 1 și 3 din [Precizări metodologice](#)).

Numărul de șomeri în perioada aprilie 2015 - aprilie 2017



^RDate revizuite, ^P Date provizorii - conform politicii de revizuire a datelor (vezi punctul 6 din [Precizări metodologice](#)).

[Datele graficului \(xls\)](#)

Pe sexe, rata șomajului pentru bărbați a depășit-o cu 1,3 puncte procentuale pe cea a femeilor (valorile respective fiind 5,9% în cazul persoanelor de sex masculin și 4,6% în cazul celor de sex feminin).

Rata șomajului pe sexe (%)

	2016										2017			
	Apr.	Mai	Iun.	Iul.	Aug.	Sept.	Oct.	Nov.	Dec.	Ian.	Feb.	Mar.	Apr. ^P	
Total														
15-74 ani	6,1	6,1	5,9	5,8	5,7	5,7	5,6	5,5	5,5	5,3 ^R	5,3 ^R	5,3 ^R	5,3	
15-24 ani	20,8	20,8	20,8	20,3	20,3	20,3	20,4	20,4	20,4	19,9	19,9	19,9	..	
25-74 ani	5,0	5,0	4,8	4,8	4,6	4,6	4,5	4,4	4,4	4,2 ^R	4,3 ^R	4,2 ^R	4,2	
Masculin														
15-74 ani	6,8	6,7	6,6	6,5	6,4	6,4	6,2	6,0	6,0	6,0 ^R	5,9 ^R	5,9 ^R	5,9	
15-24 ani	19,7	19,7	19,7	19,4	19,4	19,4	19,6	19,6	19,6	19,7	19,7	19,7	..	
25-74 ani	5,8	5,7	5,6	5,5	5,3	5,3	5,1	5,0	4,9	4,9 ^R	4,9 ^R	4,9 ^R	4,8	
Feminin														
15-74 ani	5,1	5,2	4,9	4,9	4,8	4,8	4,8	4,7	4,9	4,4 ^R	4,6 ^R	4,5 ^R	4,6	
15-24 ani	22,7	22,7	22,7	21,8	21,8	21,8	21,6	21,6	21,6	20,3	20,3	20,3	..	
25-74 ani	4,0	4,1	3,8	3,8	3,7	3,7	3,7	3,6	3,8	3,3 ^R	3,5 ^R	3,4 ^R	3,5	

^RDate revizuite, ^P Date provizorii - conform politicii de revizuire a datelor (vezi punctul 6 din [Precizări metodologice](#)).

.. - Date indisponibile.

[Datele tabelului \(xls\)](#)

Pentru persoanele adulte (25-74 ani), rata șomajului a fost estimată la 4,2% pentru luna aprilie 2017 (4,8% în cazul bărbaților și 3,5% în cel al femeilor).

Numărul șomerilor în vârstă de 25-74 ani reprezenta 74,2% din numărul total al șomerilor estimat pentru luna aprilie 2017.

Informații suplimentare:

Pentru interpretarea corectă a indicatorilor, vă rugăm să consultați [Precizările metodologice](#).

Datele privind numărul șomerilor și rata șomajului în sens BIM (Biroul Internațional al Muncii) se pot obține și din publicația Buletinul Statistic Lunar nr. 04/2017. Datele în baza de date TEMPO vor fi disponibile începând cu data de 31 mai 2017.

Următorul comunicat de presă referitor la estimările pentru luna mai 2017 va apărea la data de 03 iulie 2017.

Arhiva comunicatelor de presă: <http://www.insse.ro/cms/ro/comunicate-de-presa-view>.

Direcția de Comunicare

e-mail: birouipresa@insse.ro

Tel: +4021 3181869