

Domeniul: Produsul intern brut – date provizorii (2)

COMPARATIV CU TRIMESTRUL II 2015, PRODUSUL INTERN BRUT ÎN TRIMESTRUL III 2015 A FOST, ÎN TERMENI REALI, MAI MARE CU 1,4%¹.

- Față de același trimestru din anul 2014, Produsul intern brut a înregistrat o creștere cu 3,6% atât pe seria brută cât și pe seria ajustată sezonier;
- In perioada 1.I-30.IX 2015, Produsul intern brut a crescut, comparativ cu perioada 1.I-30.IX 2014, cu 3,7%, atât pe seria brută cât și pe seria ajustată sezonier.
- Seria ajustată sezonier a Produsului intern brut trimestrial a fost recalculată ca urmare a revizuirii estimărilor pentru trimestrul III 2015, nefiind, însă, înregistrate diferențe față de varianta publicată în Comunicatul de presă nr. 306 din 4 decembrie 2015.

Evoluția Produsului intern brut trimestrial în perioada 2013 - 2015, calculată ca serie brută și serie ajustată sezonier, este prezentată în tabelul care urmează:

Tabel 1: Evoluția Produsului intern brut trimestrial

		Trim. I	Trim. II	Trim. III	Trim. IV	An
- în % față de perioada corespunzătoare din anul precedent -						
Serie brută	2013	102,1	101,4	104,2	105,2	103,5
	2014	104,1	101,5	103,0	102,7	103,0
	2015	104,3	103,4	103,6	-	-
Serie ajustată sezonier	2013	101,9	101,9	104,0	104,7	-
	2014	103,8	102,3	102,9	102,6	-
	2015	103,8	103,8	103,6	-	-
- în % față de trimestrul precedent -						
Serie ajustată sezonier	2013	101,1	101,5	100,9	101,1	-
	2014	100,1	100,1	101,5	100,8	-
	2015	101,4	100,0	101,4	-	-

Datele tabelului (xls) vor putea fi accesate prin fișierul .rar atașat comunicatului pe homepage.

¹ Date ajustate sezonier și în funcție de numărul de zile lucrătoare

Seria ajustată sezonier

Produsul Intern Brut - date ajustate sezonier - estimat pentru trimestrul III 2015 a fost de 179528,8 milioane lei prețuri curente, în creștere – în termeni reali – cu 1,4% față de trimestrul II 2015 și cu 3,6% față de trimestrul III 2014.

Estimările ajustate sezonier ale Produsului intern brut în variantele provizorii (1) și (2), precum și diferențele dintre cele două variante, sunt prezentate în tabelul următor.

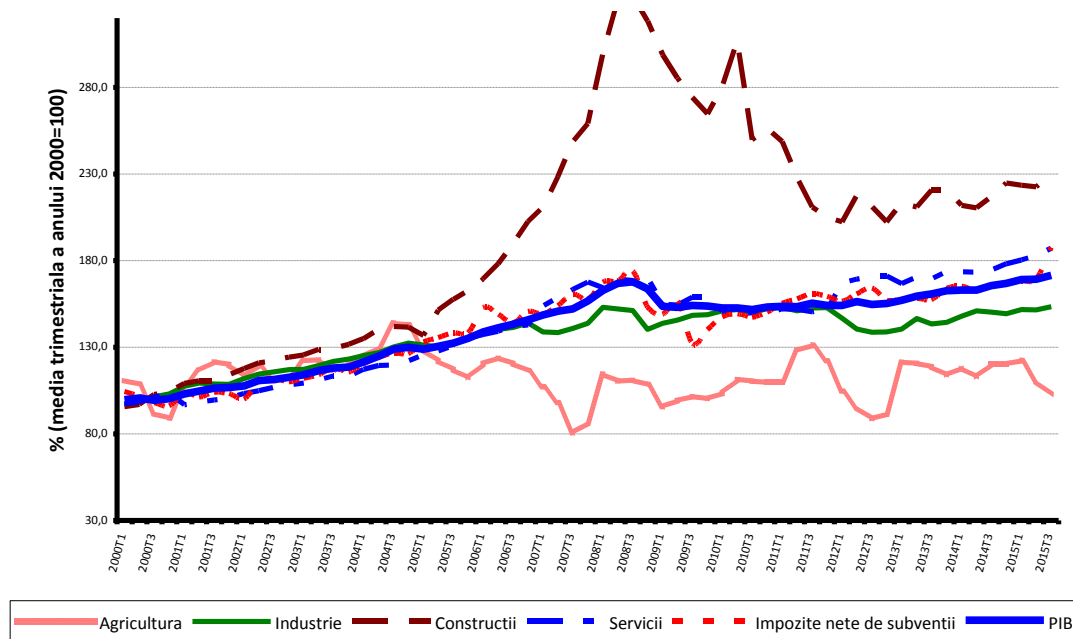
Tabel 2: Produsul intern brut trimestrial, în perioada 1.I-30.IX 2015 - serie ajustată sezonier

		Trim. I	Trim. II	Trim. III	1.I-30.IX
Milioane lei prețuri curente	Provizoriu (1)	176323,3	172833,8	178432,2	527589,3
	Provizoriu (2)	176106,4	173285,6	179528,8	528920,8
	Diferențe	-216,9	451,8	1096,6	1331,5
In % față de trimestrul precedent	Provizoriu (1)	101,4	100,0	101,4	-
	Provizoriu (2)	101,4	100,0	101,4	-
	Diferențe	0,0	0,0	0,0	-
In % față de perioada corespunzătoare din anul precedent	Provizoriu (1)	103,8	103,8	103,6	103,7
	Provizoriu (2)	103,8	103,8	103,6	103,7
	Diferențe	0,0	0,0	0,0	0,0

Datele tabelului (xls) vor putea fi accesate prin fișierul .rar atașat comunicatului pe homepage.

Produsul intern brut estimat pentru perioada 1.I-30.IX 2015 a fost de 528920,8 milioane lei prețuri curente, în creștere – în termeni reali – cu 3,7% față de perioada 1.I-30.IX 2014.

Grafic 1: Evoluția PIB - serie ajustata sezonier



Datele graficului (xls) vor putea fi accesate prin fișierul .rar atașat comunicatului pe homepage.

Serie brută

Produsul Intern Brut estimat pentru trimestrul III 2015 a fost de 197460,0 milioane lei prețuri curente, în creștere – în termeni reali – cu 3,6% față de trimestrul III 2014.

Estimările seriei brute ale Produsului intern brut în variantele provizorii (1) și (2), precum și diferențele dintre cele două variante, sunt prezentate în tabelul următor.

Tabel 3: Produsul intern brut trimestrial, în perioada 1.I-30.IX 2015 - serie brută

		Trim. I	Trim. II	Trim. III	1.I-30.IX
Milioane lei prețuri curente	Provizoriu (1)	140176,2	162541,0	195770,2	498487,4
	Provizoriu (2)	140176,2	162541,0	197460,0	500177,2
	Diferențe	0,0	0,0	1689,8	1689,8
In % față de perioada corespunzătoare din anul precedent	Provizoriu (1)	104,3	103,4	103,6	103,7
	Provizoriu (2)	104,3	103,4	103,6	103,7
	Diferențe	0,0	0,0	0,0	0,0

[Datele tabelului \(xls\) vor putea fi accesate prin fișierul .rar atașat comunicatului pe homepage.](#)

Produsul intern brut estimat pentru perioada 1.I-30.IX 2015 a fost de 500177,2 milioane lei prețuri curente, în creștere – în termeni reali – cu 3,7% față de perioada 1.I-30.IX 2014.

În tabelele 6, 7 și 8 sunt prezentate datele referitoare la Produsul intern brut în prețuri curente, indicii de volum și indicii deflatori – serie brută și serie ajustată sezonier – pentru trimestrul III și perioada 1.I-30.IX 2015.

Contribuția categoriilor de resurse și de utilizări la modificarea Produsului intern brut

Categoriile de resurse

În trimestrul III 2015, dinamica PIB nu s-a modificat în varianta provizorie (2), comparativ cu varianta provizorie (1).

Volumul valorii adăugate brute s-a diminuat cu 0,1 puncte procentuale, modificări mai importante fiind înregistrate în:

- Industrie (+0,3 puncte procentuale);
- Comerț cu ridicata și cu amănuntul; repararea autovehiculelor și motocicletelor; transport și depozitare; hoteluri și restaurante (-0,7 puncte procentuale);
- Informații și comunicații (-0,3 puncte procentuale);
- Activități profesionale, științifice și tehnice; activități de servicii administrative și activități de servicii suport (-0,6 puncte procentuale);
- Activități de spectacole, culturale și recreative; reparații de produse de uz casnic și alte servicii (-0,6 puncte procentuale).

Volumul și contribuția impozitelor nete pe produs s-a majorat cu 0,9, respectiv cu 0,1 puncte procentuale.

Tabel 4: Contribuția categoriilor de resurse la formarea și creșterea Produsului intern brut, în trimestrul III 2015

	Contribuția la formarea PIB - %		Contribuția la creșterea PIB - %	
	Provizoriu (1)	Provizoriu (2)	Provizoriu (1)	Provizoriu (2)
Agricultură, silvicultură și pescuit	8,9	8,9	-1,4	-1,4
Industrie	23,5	23,4	0,4	0,5
Construcții	5,6	5,6	0,3	0,3
Comerț cu ridicata și cu amănuntul; repararea autovehiculelor și motocicletelor; transport și depozitare; hoteluri și restaurante	14,9	14,8	1,3	1,2
Informații și comunicații	5,9	5,8	0,6	0,6
Intermedieri financiare și asigurări	2,6	2,5	0,1	0,1
Tranzacții imobiliare	8,4	8,4	0,3	0,2
Activități profesionale, științifice și tehnice; activități de servicii administrative și activități de servicii suport	7,7	7,6	0,4	0,4
Administrație publică și apărare; asigurări sociale din sistemul public; învățământ; sănătate și asistență socială	8,1	8,6	0,2	0,2
Activități de spectacole, culturale și recreative; reparații de produse de uz casnic și alte servicii	3,2	3,2	0,3	0,3
Valoarea adăugată brută – total	88,8	88,8	2,5	2,4
Impozite nete pe produs	11,2	11,2	1,1	1,2
Produsul intern brut	100,0	100,0	3,6	3,6

Datele tabelului (xls) vor putea fi accesate prin fișierul .rar atașat comunicatului pe homepage.

Categoriile de utilizări

Din punctul de vedere al utilizării PIB, modificări semnificative ale contribuției la creșterea PIB în trimestrul III 2015, între cele două estimări, au înregistrat:

- cheltuiala pentru consumul final al administrațiilor publice, de la +0,5% la +0,3%, ca urmare a reducerii volumului său de la 104,0% la 102,4%;
- importul de bunuri și servicii, de la +1,2% la +1,4%, ca urmare a creșterii volumului său de la 103,1% la 103,6%;
- exportul de bunuri și servicii de la +0,4% la +1,8%, ca urmare a creșterii volumului său de la 100,9% la 104,6%.

Tabel 5: Contribuția categoriilor de utilizări la formarea și creșterea Produsului intern brut, în trimestrul III 2015

	Contribuția la formarea PIB - %		Contribuția la creșterea PIB - %	
	Provizoriu (1)	Provizoriu (2)	Provizoriu (1)	Provizoriu (2)
Consumul final efectiv total	72,5	72,4	4,3	4,0
Consum final individual efectiv al gospodăriilor populației	66,1	65,8	4,0	3,9
Cheltuiala pentru consumul final al gospodăriilor populației	59,4	58,8	3,8	3,7
Cheltuiala pentru consumul final al instituțiilor fără scop lucrativ în serviciul gospodăriilor populației	1,1	1,1	0,0	0,0
Cheltuiala pentru consumul final individual al administrațiilor publice	5,6	5,9	0,2	0,2
Consumul final colectiv efectiv al administrațiilor publice	6,4	6,6	0,3	0,1
Formarea brută de capital fix	26,4	26,3	1,1	1,2
Variația stocurilor	2,6	1,7	-1,0	-2,0
Exportul net de bunuri și servicii	-1,5	-0,4	-0,8	0,4
Exportul de bunuri și servicii	36,9	38,0	0,4	1,8
Importul de bunuri și servicii	38,4	38,4	1,2	1,4
Produsul intern brut	100,0	100,0	3,6	3,6

Datele tabelului (xls) vor putea fi accesate prin fișierul .rar atașat comunicatului pe homepage.

Revizuiți

Seria ajustată sezonier a Produsului intern brut trimestrial nu s-a modificat, revizuirea estimărilor pentru trimestrul III 2015 față de varianta provizorie (1) publicată în Comunicatul de presă nr. 306 din 4 decembrie 2015 fiind nesemnificativă.

Seriile ajustate sezonier se recalculează trimestrial ca urmare a modificării modelelor adoptate, a numărului de regresori folosiți, a modificării seriilor brute și a numărului de observații disponibile.

Tabel 6: PRODUSUL INTERN BRUT PE CATEGORII DE RESURSE ȘI UTILIZĂRI, ÎN TRIMESTRUL III 2015

	- serie brută -		
	Realizări – milioane lei prețuri curente -	Indici de volum – în % față de trimestrul III 2014	Indici de preț – în % față de trimestrul III 2014
Agricultură, silvicultură și pescuit	17496,4	85,1	118,1
Industrie	46264,1	102,1	100,1
Construcții	11025,6	105,5	102,1
Comerț cu ridicata și cu amănuntul; repararea autovehiculelor și motocicletelor; transport și depozitare; hoteluri și restaurante	29206,8	108,2	104,8
Informații și comunicații	11472,8	111,4	105,3
Intermedieri financiare și asigurări	5020,4	102,3	105,7
Tranzacții imobiliare	16569,8	102,4	101,8
Activități profesionale, științifice și tehnice; activități de servicii administrative și activități de servicii suport	14973,2	105,7	108,2
Administrație publică și apărare; asigurări sociale din sistemul public; învățământ; sănătate și asistență socială	17010,3	102,6	106,4
Activități de spectacole, culturale și recreative; reparații de produse de uz casnic și alte servicii	6305,1	111,2	106,2
Valoarea adăugată brută – total	175344,5	102,7	104,8
Impozite nete pe produs ¹⁾	22115,5	110,6	96,4
Produs Intern Brut	197460,0	103,6	103,8
Consum final efectiv	143062,5	105,6	104,2
Consum final individual efectiv al gospodăriilor populației ²⁾	129976,0	106,1	104,1
Cheltuiala pentru consumul final al gospodăriilor populației	116210,3	106,4	104,1
Cheltuiala pentru consumul final al instituțiilor fără scop lucrativ în serviciul gospodăriilor populației	2172,5	101,5	102,4
Cheltuiala pentru consumul final individual al administrațiilor publice	11593,2	104,1	104,8
Consum final colectiv efectiv al administrațiilor publice ³⁾	13086,5	100,9	104,8
Formarea brută de capital	55217,7	97,3	105,0
din care:			
Formarea brută de capital fix	51875,6	104,6	100,7
Exportul net de bunuri și servicii	-820,2	-	-
Export de bunuri și servicii	74968,5	104,6	101,7
Import de bunuri și servicii	75788,7	103,6	103,4

1) Reprezintă diferența dintre impozitele pe produs datorate la bugetul de stat (TVA, accize, alte impozite) și subvențiile pe produs plătite de la bugetul de stat.

2) Cuprinde: cheltuielile gospodăriilor populației pentru cumpărarea de bunuri și servicii în scopul satisfacerii nevoilor membrilor lor, cheltuiala pentru consum individual al administrațiilor publice (învățământ, sănătate, securitate socială și acțiuni sociale, cultură, sport, activități recreative, colectarea de deșeuri menajere) și cheltuiala pentru consum individual al instituțiilor fără scop lucrativ în serviciul gospodăriilor populației (organizații religioase, sindicate, partide politice, uniuni, fundații, asociații culturale și sportive).

3) Cuprinde cheltuiala pentru consum colectiv al administrațiilor publice (servicii publice generale, apărare națională și securitatea teritoriului, menținerea ordinii și securității publice, activități legislative și de reglementare, cercetare și dezvoltare, etc.).

[Datele tabelului \(xls\) vor putea fi accesate prin fișierul .rar atașat comunicatului pe homepage.](#)

Tabel 7: PRODUSUL INTERN BRUT PE CATEGORII DE RESURSE ȘI UTILIZĂRI, ÎN TRIMESTRUL III 2015

- serie ajustată sezonier și în funcție de numărul de zile lucrătoare-

	Realizări – milioane lei prețuri curente -	Indici de volum – în % față de trimestrul II 2015	Indici de preț – în % față de trimestrul II 2015
Agricultură, silvicultură și pescuit	8215,4	93,0	113,3
Industrie	41190,4	101,2	106,2
Construcții	11094,7	103,3	97,1
Comerț cu ridicata și cu amănuntul; repararea autovehiculelor și motocicletelor; transport și depozitare; hoteluri și restaurante	29355,4	102,5	100,0
Informații și comunicații	11602,9	100,4	101,7
Intermedieri financiare și asigurări	5190,9	99,6	100,8
Tranzacții imobiliare	16452,1	99,5	100,5
Activități profesionale, științifice și tehnice; activități de servicii administrative și activități de servicii suport	13754,8	105,6	102,8
Administrație publică și apărare; asigurări sociale din sistemul public; învățământ; sănătate și asistență socială	16520,0	102,9	111,8
Activități de spectacole, culturale și recreative; reparații de produse de uz casnic și alte servicii	6005,6	112,1	103,8
Valoarea adăugată brută – total	159382,2	101,3	104,2
Impozite nete pe produs ¹⁾	21228,9	110,6	91,2
Discrepanță statistică	-1082,3	-	-
Produs Intern Brut	179528,8	101,4	102,2
Consum final efectiv	140872,3	101,9	104,7
Consum final individual efectiv al gospodăriilor populației ²⁾	127223,7	101,9	103,6
Cheltuiala pentru consumul final al gospodăriilor populației	112472,4	102,0	103,4
Cheltuiala pentru consumul final al instituțiilor fără scop lucrativ în serviciul gospodăriilor populației	3056,0	100,0	103,0
Cheltuiala pentru consumul final individual al administrațiilor publice	11695,3	100,1	106,9
Consum final colectiv efectiv al administrațiilor publice ³⁾	13648,6	101,9	116,3
Formarea brută de capital	39407,1	67,9	145,2
din care:			
Formarea brută de capital fix	38782,3	99,6	99,6
Exportul net de bunuri și servicii	-925,4	-	-
Export de bunuri și servicii	73255,5	99,1	101,4
Import de bunuri și servicii	74180,9	98,7	102,6
Discrepanță statistică	174,8	-	-

1) Reprezintă diferența dintre impozitele pe produs datorate la bugetul de stat (TVA, accize, alte impozite) și subvențiile pe produs plătite de la bugetul de stat.

2) Cuprinde: cheltuielile gospodăriilor populației pentru cumpărarea de bunuri și servicii în scopul satisfacerii nevoilor membrilor lor, cheltuiala pentru consum individual al administrațiilor publice (învățământ, sănătate, securitate socială și acțiuni sociale, cultură, sport, activități recreative, colectarea de deșeuri menajere) și cheltuiala pentru consum individual al instituțiilor fără scop lucrativ în serviciul gospodăriilor populației (organizații religioase, syndicate, partide politice, uniuni, fundații, asociații culturale și sportive).

3) Cuprinde cheltuiala pentru consum colectiv al administrațiilor publice (servicii publice generale, apărare națională și securitatea teritoriului, menținerea ordinii și securității publice, activități legislative și de reglementare, cercetare și dezvoltare, etc.).

[Datele tabelului \(xls\) vor putea fi accesate prin fișierul .rar atașat comunicatului pe homepage.](#)

Tabel 8: PRODUSUL INTERN BRUT PE CATEGORII DE RESURSE ȘI UTILIZĂRI, ÎN PERIOADA 1.I-30.IX 2015

	- serie brută -		
	Realizări – milioane lei prețuri curente -	Indici de volum – în % față de perioada 1.I-30.IX 2014	Indici de preț – în % față de perioada 1.I-30.IX 2014
Agricultură, silvicultură și pescuit	24029,5	89,5	113,3
Industrie	113231,0	102,2	97,6
Construcții	23665,3	105,5	102,1
Comerț cu ridicata și cu amănuntul; repararea autovehiculelor și motocicletelor; transport și depozitare; hoteluri și restaurante	83022,3	106,9	103,9
Informații și comunicații	33300,2	112,7	104,1
Intermedieri financiare și asigurări	15130,1	102,2	105,9
Tranzacții imobiliare	48096,6	101,6	101,7
Activități profesionale, științifice și tehnice; activități de servicii administrative și activități de servicii suport	34867,6	103,5	108,0
Administrație publică și apărare; asigurări sociale din sistemul public; învățământ; sănătate și asistență socială	46410,4	102,0	101,6
Activități de spectacole, culturale și recreative; reparații de produse de uz casnic și alte servicii	15343,1	104,8	104,9
Valoarea adăugată brută – total	437096,1	103,3	102,5
Impozite nete pe produs ¹⁾	63081,1	106,6	104,3
Produs Intern Brut	500177,2	103,7	102,7
Consum final efectiv	387429,2	104,9	101,8
Consum final individual efectiv al gospodăriilor populației ²⁾	350783,1	105,3	102,0
Cheltuiala pentru consumul final al gospodăriilor populației	313454,8	105,6	102,0
Cheltuiala pentru consumul final al instituțiilor fără scop lucrativ în serviciul gospodăriilor populației	5183,7	100,7	101,8
Cheltuiala pentru consumul final individual al administrațiilor publice	32144,6	102,3	101,4
Consum final colectiv efectiv al administrațiilor publice ³⁾	36646,1	101,5	99,9
Formarea brută de capital	112208,1	101,9	104,1
din care:			
Formarea brută de capital fix	108425,1	106,9	100,6
Exportul net de bunuri și servicii	539,9	-	-
Export de bunuri și servicii	218776,0	107,0	100,6
Import de bunuri și servicii	218236,1	108,2	99,6

1) Reprezintă diferența dintre impozitele pe produs datorate la bugetul de stat (TVA, accize, alte impozite) și subvențiile pe produs plătite de la bugetul de stat.

2) Cuprinde: cheltuielile gospodăriilor populației pentru cumpărarea de bunuri și servicii în scopul satisfacerii nevoilor membrilor lor, cheltuiala pentru consum individual al administrațiilor publice (învățământ, sănătate, securitate socială și acțiuni sociale, cultură, sport, activități recreative, colectarea de deșeuri menajere) și cheltuiala pentru consum individual al instituțiilor fără scop lucrativ în serviciul gospodăriilor populației (organizații religioase, sindicate, partide politice, uniuni, fundații, asociații culturale și sportive).

3) Cuprinde cheltuiala pentru consum colectiv al administrațiilor publice (servicii publice generale, apărare națională și securitatea teritoriului, menținerea ordinii și securității publice, activități legislative și de reglementare, cercetare și dezvoltare, etc.).

[Datele tabelului \(xls\) vor putea fi accesate prin fișierul .rar atașat comunicatului pe homepage.](#)

Informații suplimentare:

Pentru interpretarea corectă a indicatorilor, vă rugăm să consultați **Precizările metodologice**.

Seria brută de date și cea ajustată sezonier ale Produsului intern brut trimestrial pentru perioada T1 1995 – T3 2015 pot fi accesate la adresa:

<http://www.insse.ro/cms/ro/content/produsul-intern-brut>

Produsul intern brut pentru trimestrul IV 2015, date „semnal”, va fi publicat prin comunicat de presă, conform calendarului de pe site-ul INS, în data de 12 februarie 2016.

Date comparative cu celelalte State Membre ale Uniunii Europene se pot obține de pe site-ul Eurostat și pot fi consultate la adresa:

<http://ec.europa.eu/eurostat/data/database>

Compartimentul de comunicare

e-mail: biroupresa@insse.ro

Tel: + 4021 3181869