

Domeniul: Produsul intern brut - date provizorii (2)

## COMPARATIV CU TRIMESTRUL IV 2018, PRODUSUL INTERN BRUT ÎN TRIMESTRUL I 2019 A FOST, ÎN TERMENI REALI, MAI MARE CU 1,3%<sup>1</sup>.

- Față de același trimestru din anul 2018, Produsul intern brut a înregistrat o creștere cu 5,0% atât pe seria brută cât și pe seria ajustată sezonier;
- Seria ajustată sezonier a Produsului intern brut trimestrial nu s-a modificat, ca urmare a revizuirii estimărilor pentru trimestrul I 2019, față de varianta provizorie (1) publicată în Comunicatul de presă nr. 137 din 6 iunie 2019.

Evoluția Produsului intern brut trimestrial în perioada 2017 - 2019, calculată ca serie brută și serie ajustată sezonier, este prezentată în tabelul care urmează:

**Tabel 1: Evoluția Produsului intern brut trimestrial**

		Trim. I	Trim. II	Trim. III	Trim. IV	An
<b>- în % față de perioada corespunzătoare din anul precedent -</b>						
<b>Serie brută</b>	<b>2017</b>	105,7	106,1	108,8	106,8	107,0
	<b>2018</b>	104,0	104,1	104,2	104,1	104,1
	<b>2019</b>	105,0	-	-	-	-
<b>Serie ajustată sezonier</b>	<b>2017</b>	106,1	106,2	108,0	106,7	-
	<b>2018</b>	104,6	104,3	103,9	104,0	-
	<b>2019</b>	105,0	-	-	-	-
<b>- în % față de trimestrul precedent -</b>						
<b>Serie ajustată sezonier</b>	<b>2017</b>	102,3	101,5	101,9	100,8	-
	<b>2018</b>	100,3	101,2	101,5	101,0	-
	<b>2019</b>	101,3	-	-	-	-

[Datele tabelului in format Excel.](#)

<sup>1</sup> Date ajustate sezonier și în funcție de numărul de zile lucrătoare

## Seria ajustată sezonier

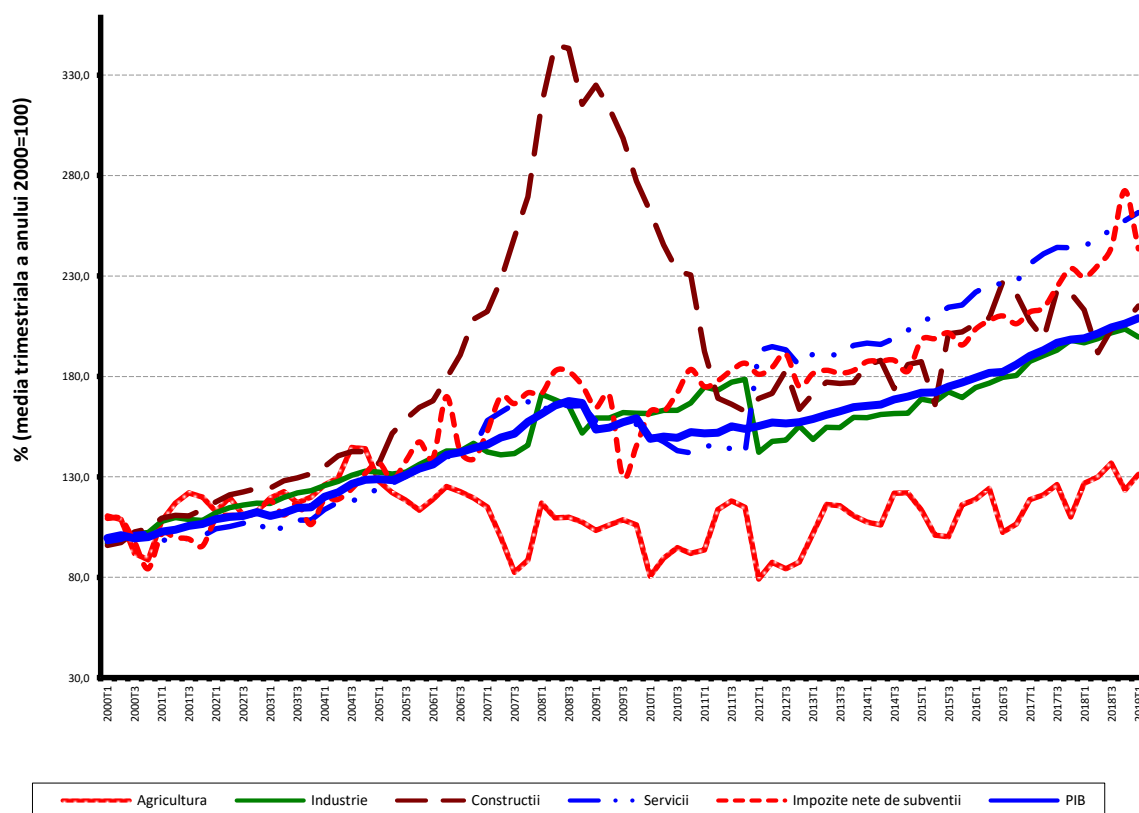
**Produsul Intern Brut - date ajustate sezonier** - estimat pentru trimestrul I 2019 a fost de 251236,3 milioane lei prețuri curente, în creștere – în termeni reali – cu 1,3% față de trimestrul IV 2018 și cu 5,0% față de trimestrul I 2018.

**Tabel 2: Produsul intern brut trimestrial, în trimestrul I 2019 - serie ajustată sezonier**

		Trim. I 2019
Milioane lei prețuri curente	Provizoriu (1)	253628,1
	Provizoriu (2)	251236,3
	Diferențe	-2391,8
In % față de trimestrul precedent	Provizoriu (1)	101,3
	Provizoriu (2)	101,3
	Diferențe	0,0
In % față de perioada corespunzătoare din anul precedent	Provizoriu (1)	105,1
	Provizoriu (2)	105,0
	Diferențe	-0,1

[Datele tabelului in format Excel.](#)

**Grafic 1: Evolutia PIB - serie ajustata sezonier**



[Datele graficului in format Excel.](#)

## Serie brută

**Produsul Intern Brut estimat pentru trimestrul I 2019** a fost de 200383,8 milioane lei prețuri curente, în creștere – în termeni reali – cu 5,0% față de trimestrul I 2018.

**Tabel 3: Produsul intern brut trimestrial, în trimestrul I 2019 - serie brută**

		Trim. I 2019
Milioane lei prețuri curente	<i>Provizoriu (1)</i>	202848,4
	<i>Provizoriu (2)</i>	200383,8
	<i>Diferențe</i>	-2464,6
In % față de perioada corespunzătoare din anul precedent	<i>Provizoriu (1)</i>	105,0
	<i>Provizoriu (2)</i>	105,0
	<i>Diferențe</i>	0,0

[Datele tabelului in format Excel.](#)

În tabelele 6 și 7 sunt prezentate datele referitoare la Produsul intern brut în prețuri curente, indicii de volum și indicii deflatori – serie brută și serie ajustată sezonier – pentru trimestrul I 2019.

## Contribuția categoriilor de resurse și de utilizări la modificarea Produsului intern brut

### Categoriile de resurse

Comparativ cu varianta provizorie (1), dinamica PIB a rămas nemodificată iar cea a valorii adăugate brute s-a majorat cu 0,1 puncte procentuale, aceasta din urmă majorându-și contribuția la creșterea PIB cu 0,1 puncte procentuale; volumul și contribuția impozitelor nete pe produs s-a diminuat cu 1,3, respectiv cu 0,1 puncte procentuale.

Volumul valorii adăugate brute pe ramuri de activitate nu a înregistrat, în general, modificări importante, cu excepția:

- Comerțului cu amănuntul și ridicata; repararea autovehiculelor și motocicletelor; transport și depozitare; hoteluri și restaurante, cu o creștere a volumului de activitate de 0,2 puncte procentuale;
- Informațiilor și comunicațiilor, cu o creștere a volumului de activitate de 0,2 puncte procentuale;
- Tranzacțiilor imobiliare, cu o creștere a volumului de activitate de 0,2 puncte procentuale.

**Tabel 4: Contribuția categoriilor de resurse la formarea și creșterea Produsului intern brut, în trimestrul I 2019**

	Contribuția la formarea PIB - %		Contribuția la creșterea PIB - %	
	Provizoriu (1)	Provizoriu (2)	Provizoriu (1)	Provizoriu (2)
Agricultură, silvicultură și pescuit	1,9	1,9	0,1	0,1
Industrie	20,9	21,3	0,2	0,2
Construcții	3,2	3,2	0,2	0,2
Comerț cu ridicata și cu amănuntul; repararea autovehiculelor și motocicletelor; transport și depozitare; hoteluri și restaurante	20,0	20,3	1,3	1,4
Informații și comunicații	5,9	6,0	0,6	0,6
Intermedieri financiare și asigurări	3,0	3,0	0,0	0,0
Tranzacții imobiliare	7,8	8,0	0,2	0,2
Activități profesionale, științifice și tehnice; activități de servicii administrative și activități de servicii suport	6,5	6,5	0,6	0,6
Administrație publică și apărare; asigurări sociale din sistemul public; învățământ; sănătate și asistență socială	16,6	16,5	0,4	0,4
Activități de spectacole, culturale și recreative; reparații de produse de uz casnic și alte servicii	3,5	3,6	0,3	0,3
<b>Valoarea adăugată brută – total</b>	<b>89,3</b>	<b>90,3</b>	<b>3,9</b>	<b>4,0</b>
<b>Impozite nete pe produs</b>	<b>10,7</b>	<b>9,7</b>	<b>1,1</b>	<b>1,0</b>
<b>Produsul intern brut</b>	<b>100,0</b>	<b>100,0</b>	<b>5,0</b>	<b>5,0</b>

[Datele tabelului in format Excel.](#)

### **Categorii de utilizări**

Din punctul de vedere al utilizării PIB, modificări semnificative ale contribuției la creșterea PIB, între cele două estimări, au înregistrat:

- cheltuiala pentru consumul final al gospodăriilor populației, de la +4,3% la +4,5%, ca urmare a creșterii volumului său de activitate de la 106,7% la 107,0%;
- cheltuiala pentru consumul final individual și colectiv al administrațiilor publice, de la +0,7% la 0,0%, ca urmare a reducerii volumului lor de activitate de la 103,8% la 100,2%;
- formarea brută de capital fix, de la +0,9% la +0,6%, ca urmare a reducerii volumului său de activitate de la 105,4% la 103,9%;
- exportul net, de la -3,3% la -2,5%.

**Tabel 5: Contribuția categoriilor de utilizări la formarea și creșterea Produsului intern brut, în trimestrul I 2019**

	Contribuția la formarea PIB - %		Contribuția la creșterea PIB - %	
	Provizoriu (1)	Provizoriu (2)	Provizoriu (1)	Provizoriu (2)
<b>Consumul final efectiv total</b>	<b>84,4</b>	<b>85,1</b>	<b>5,0</b>	<b>4,5</b>
Consum final individual efectiv al gospodăriilor populației	71,9	72,8	4,6	4,4
Cheltuiala pentru consumul final al gospodăriilor populației	64,1	65,5	4,3	4,5
Cheltuiala pentru consumul final al instituțiilor fără scop lucrativ în serviciul gospodăriilor populației	0,4	0,4	0,0	0,0
Cheltuiala pentru consumul final individual al administrațiilor publice	7,4	6,9	0,3	-0,1
Consumul final colectiv efectiv al administrațiilor publice	12,5	12,3	0,4	0,1
<b>Formarea brută de capital fix</b>	<b>15,9</b>	<b>15,8</b>	<b>0,9</b>	<b>0,6</b>
<b>Variația stocurilor</b>	<b>3,9</b>	<b>3,0</b>	<b>2,4</b>	<b>2,4</b>
<b>Exportul net de bunuri și servicii</b>	<b>-4,2</b>	<b>-3,9</b>	<b>-3,3</b>	<b>-2,5</b>
Exportul de bunuri și servicii	50,8	52,0	1,9	2,6
Importul de bunuri și servicii	55,0	55,9	5,2	5,1
<b>Produsul intern brut</b>	<b>100,0</b>	<b>100,0</b>	<b>5,0</b>	<b>5,0</b>

[Datele tabelului in format Excel.](#)

## Revizui

Seria ajustată sezonier a Produsului intern brut trimestrial nu s-a modificat, revizuirea estimărilor pentru trimestrul I 2019 față de varianta provizorie (1) publicată în Comunicatul de presă nr. 137 din 6 iunie 2019 fiind nesemnificativă.

Seriile ajustate sezonier se recalculează trimestrial ca urmare a modificării modelelor adoptate, a numărului de regresori folosiți, a modificării seriilor brute și a numărului de observații disponibile.

**Tabel 6: PRODUSUL INTERN BRUT PE CATEGORII DE RESURSE ȘI UTILIZĂRI, ÎN TRIMESTRUL I 2019**

- serie brută -

	Realizări – milioane lei prețuri curente	Indici de volum – în % față de trimestrul I 2018	Indici de preț – în % față de trimestrul I 2018
Agricultură, silvicultură și pescuit	3733,8	103,0	105,2
Industrie	42581,5	100,9	107,2
Construcții	6453,2	106,6	111,7
Comerț cu ridicata și cu amănuntul; repararea autovehiculelor și motocicletelor; transport și depozitare; hoteluri și restaurante	40743,7	106,9	106,6
Informații și comunicații	12061,3	111,0	103,4
Intermedieri financiare și asigurări	6093,2	100,1	110,1
Tranzacții imobiliare	15921,0	102,9	100,6
Activități profesionale, științifice și tehnice; activități de servicii administrative și activități de servicii suport	13114,7	109,6	104,8
Administrație publică și apărare; asigurări sociale din sistemul public; învățământ; sănătate și asistență socială	33082,3	102,7	113,8
Activități de spectacole, culturale și recreative; reparații de produse de uz casnic și alte servicii	7148,9	108,0	108,4
Valoarea adăugată brută – total	180933,6	104,5	107,4
Impozite nete pe produs <sup>1)</sup>	19450,2	109,1	98,9
<b>Produs Intern Brut</b>	<b>200383,8</b>	<b>105,0</b>	<b>106,5</b>
Consum final efectiv	170431,7	105,4	108,0
Consum final individual efectiv al gospodăriilor populației <sup>2)</sup>	145760,0	106,2	107,2
Cheltuiala pentru consumul final al gospodăriilor populației	131277,8	107,0	107,1
Cheltuiala pentru consumul final al instituțiilor fără scop lucrativ în serviciul gospodăriilor populației	717,8	100,1	103,2
Cheltuiala pentru consumul final individual al administrațiilor publice	13764,4	98,9	108,4
Consum final colectiv efectiv al administrațiilor publice <sup>3)</sup>	24671,7	101,0	113,6
Formarea brută de capital	37778,7	116,0	98,0
din care:			
Formarea brută de capital fix	31707,0	103,9	105,1
Exportul net de bunuri și servicii	-7826,6	-	-
Export de bunuri și servicii	104113,5	104,9	103,8
Import de bunuri și servicii	111940,1	109,3	103,2

1) Reprezintă diferența dintre impozitele pe produs datorate la bugetul de stat (TVA, accize, alte impozite) și subvențiile pe produs plătite de la bugetul de stat.

2) Cuprinde: cheltuielile gospodăriilor populației pentru cumpărarea de bunuri și servicii în scopul satisfacerii nevoilor membrilor lor, cheltuiala pentru consum individual al administrațiilor publice (învățământ, sănătate, securitate socială și acțiuni sociale, cultură, sport, activități recreative, colectarea de deșeuri menajere) și cheltuiala pentru consum individual al instituțiilor fără scop lucrativ în serviciul gospodăriilor populației (organizații religioase, sindicate, partide politice, uniuni, fundații, asociații culturale și sportive).

3) Cuprinde cheltuiala pentru consum colectiv al administrațiilor publice (servicii publice generale, apărare națională și securitatea teritoriului, menținerea ordinii și securității publice, activități legislative și de reglementare, cercetare și dezvoltare, etc.).

[Datele tabelului in format Excel.](#)

**Tabel 7: PRODUSUL INTERN BRUT PE CATEGORII DE RESURSE ȘI UTILIZĂRI, ÎN TRIMESTRUL I 2019**

- serie ajustată sezonier și în funcție de numărul de zile lucrătoare-

	Realizări – milioane lei prețuri curente -	Indici de volum – în % față de trimestrul IV 2018	Indici de preț – în % față de trimestrul IV 2018
Agricultură, silvicultură și pescuit	10883,2	106,4	141,4
Industrie	57547,9	98,0	101,6
Construcții	14720,0	103,8	110,6
Comerț cu ridicata și cu amănuntul; repararea autovehiculelor și motocicletelor; transport și depozitare; hoteluri și restaurante	46703,1	101,9	101,0
Informații și comunicații	13388,8	101,8	99,7
Intermedieri financiare și asigurări	6668,3	96,7	100,0
Tranzacții imobiliare	17676,9	98,5	97,1
Activități profesionale, științifice și tehnice; activități de servicii administrative și activități de servicii suport	18404,6	103,4	99,9
Administrație publică și apărare; asigurări sociale din sistemul public; învățământ; sănătate și asistență socială	33570,4	102,4	99,9
Activități de spectacole, culturale și recreative; reparații de produse de uz casnic și alte servicii	7808,9	105,8	97,4
Valoarea adăugată brută – total	227372,1	101,1	102,2
Impozite nete pe produs <sup>1)</sup>	22624,7	89,4	101,4
Discrepanță statistică	1239,5	-	-
<b>Produs Intern Brut</b>	<b>251236,3</b>	<b>101,3</b>	<b>101,4</b>
Consum final efectiv	200779,7	101,0	102,8
Consum final individual efectiv al gospodăriilor populației <sup>2)</sup>	175261,7	101,3	102,6
Cheltuiala pentru consumul final al gospodăriilor populației	157411,1	101,3	102,9
Cheltuiala pentru consumul final al instituțiilor fără scop lucrativ în serviciul gospodăriilor populației	1769,5	95,9	101,2
Cheltuiala pentru consumul final individual al administrațiilor publice	16081,1	100,2	100,8
Consum final colectiv efectiv al administrațiilor publice	25518,0	95,5	107,9
Formarea brută de capital	59799,0	108,7	89,9
din care:			
Formarea brută de capital fix	53087,0	101,3	101,1
Exportul net de bunuri și servicii	-10193,2	-	-
Export de bunuri și servicii	104051,1	103,4	99,3
Import de bunuri și servicii	114244,3	103,0	100,2
Discrepanță statistică	850,8	-	-

1) Reprezintă diferența dintre impozitele pe produs datorate la bugetul de stat (TVA, accize, alte impozite) și subvențiile pe produs plătite de la bugetul de stat.

2) Cuprinde: cheltuielile gospodăriilor populației pentru cumpărarea de bunuri și servicii în scopul satisfacerii nevoilor membrilor lor, cheltuiala pentru consum individual al administrațiilor publice (învățământ, sănătate, securitate socială și acțiuni sociale, cultură, sport, activități recreative, colectarea de deșeuri menajere) și cheltuiala pentru consum individual al instituțiilor fără scop lucrativ în serviciul gospodăriilor populației (organizații religioase, sindicate, partide politice, uniuni, fundații, asociații culturale și sportive).

3) Cuprinde cheltuiala pentru consum colectiv al administrațiilor publice (servicii publice generale, apărare națională și securitatea teritoriului, menținerea ordinii și securității publice, activități legislative și de reglementare, cercetare și dezvoltare, etc.).

[Datele tabelului in format Excel.](#)

## Informații suplimentare:

Pentru interpretarea corectă a indicatorilor, vă rugăm să consultați [Precizările metodologice](#).

Seria brută de date și cea ajustată sezonier ale Produsului intern brut trimestrial pentru perioada T1 1995 – T1 2019 pot fi accesate la adresa:

<http://www.insse.ro/cms/ro/content/produsul-intern-brut>

Produsul intern brut pentru trimestrul II 2019, date „semnal”, va fi publicat prin comunicat de presă, conform calendarului de pe site-ul INS, în data de 14 august 2019.

Date comparative cu celelalte State Membre ale Uniunii Europene se pot obține de pe site-ul Eurostat și pot fi consultate la adresa:

<http://ec.europa.eu/eurostat/data/database>

### **Direcția de comunicare**

e-mail: [biroupresa@insse.ro](mailto:biroupresa@insse.ro)

Tel: + 4021 3181869