

Domeniul: Produsul intern brut – date provizorii (2)

## COMPARATIV CU TRIMESTRUL IV 2016, PRODUSUL INTERN BRUT ÎN TRIMESTRUL I 2017 A FOST, ÎN TERMENI REALI, MAI MARE CU 1,7%<sup>1</sup>.

- Față de același trimestru din anul 2016, Produsul intern brut a înregistrat o creștere cu 5,7% pe seria brută și cu 5,6% pe seria ajustată sezonier;
- Seria ajustată sezonier a Produsului intern brut trimestrial nu s-a modificat, revizuirea estimărilor pentru trimestrul I 2017 față de varianta provizorie (1) publicată în Comunicatul de presă nr. 137 din 7 iunie 2017 fiind ne semnificativă.

Evoluția Produsului intern brut trimestrial în perioada 2015 - 2017, calculată ca serie brută și serie ajustată sezonier, este prezentată în tabelul care urmează:

**Tabel 1: Evoluția Produsului intern brut trimestrial**

		Trim. I	Trim. II	Trim. III	Trim. IV	An
<b>- în % față de perioada corespunzătoare din anul precedent -</b>						
<b>Serie brută</b>	<b>2015</b>	104,4	103,5	103,8	104,0	103,9
	<b>2016</b>	104,3	106,0	104,3	104,8	104,8
	<b>2017</b>	105,7	-	-	-	-
<b>Serie ajustată sezonier</b>	<b>2015</b>	104,0	103,7	104,0	104,2	-
	<b>2016</b>	104,0	105,7	104,5	105,0	-
	<b>2017</b>	105,6	-	-	-	-
<b>- în % față de trimestrul precedent -</b>						
<b>Serie ajustată sezonier</b>	<b>2015</b>	101,3	100,0	101,9	101,0	-
	<b>2016</b>	101,1	101,6	100,7	101,5	-
	<b>2017</b>	101,7	-	-	-	-

[Datele tabelului in format Excel.](#)

<sup>1</sup> Date ajustate sezonier și în funcție de numărul de zile lucrătoare

## Seria ajustată sezonier

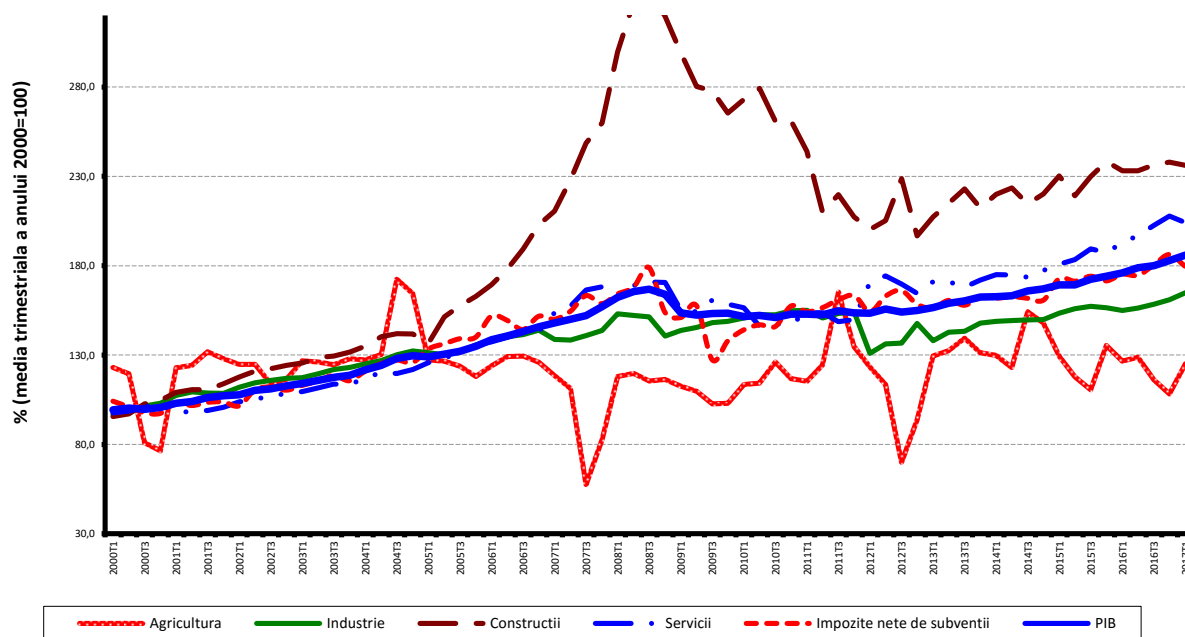
**Produsul Intern Brut - date ajustate sezonier** - estimat pentru trimestrul I 2017 a fost de 203643,4 milioane lei prețuri curente, în creștere – în termeni reali – cu 1,7% față de trimestrul IV 2016 și cu 5,6% față de trimestrul I 2016.

**Tabel 2: Produsul intern brut trimestrial, în trimestrul I 2017 - serie ajustată sezonier**

		Trim. I 2017
Milioane lei prețuri curente	Provizoriu (1)	199894,2
	Provizoriu (2)	203643,4
	Diferențe	3749,2
In % față de trimestrul precedent	Provizoriu (1)	101,7
	Provizoriu (2)	101,7
	Diferențe	0,0
In % față de perioada corespunzătoare din anul precedent	Provizoriu (1)	105,6
	Provizoriu (2)	105,6
	Diferențe	0,0

[Datele tabelului in format Excel.](#)

**Grafic 1: Evolutia PIB - serie ajustata sezonier**



[Datele graficului in format Excel.](#)

## Serie brută

**Produsul Intern Brut estimat pentru trimestrul I 2017** a fost de 164214,8 milioane lei prețuri curente, în creștere – în termeni reali – cu 5,7% față de trimestrul I 2016.

**Tabel 3: Produsul intern brut trimestrial, în trimestrul I 2017 - serie brută**

		Trim. I 2017
Milioane lei prețuri curente	<i>Provizoriu (1)</i>	159665,7
	<i>Provizoriu (2)</i>	164214,8
	<i>Diferențe</i>	4549,1
In % față de perioada corespunzătoare din anul precedent	<i>Provizoriu (1)</i>	105,7
	<i>Provizoriu (2)</i>	105,7
	<i>Diferențe</i>	0,0

[Datele tabelului in format Excel.](#)

În tabelele 6 și 7 sunt prezentate datele referitoare la Produsul intern brut în prețuri curente, indicii de volum și indicii deflatori – serie brută și serie ajustată sezonier – pentru trimestrul I 2017.

## Contribuția categoriilor de resurse și de utilizări la modificarea Produsului intern brut

### Categorii de resurse

Comparativ cu varianta provizorie (1), dinamica PIB a rămas nemodificată, iar dinamica valorii adăugate brute totale a crescut cu 0,2 puncte procentuale, majorându-și contribuția la creșterea PIB cu 0,2 puncte procentuale; volumul și contribuția impozitelor nete pe produs s-a diminuat cu 1,7, respectiv cu 0,2 puncte procentuale.

Volumul valorii adăugate brute pe ramuri de activitate nu a înregistrat, în general, modificări importante, cu excepția:

- Construcțiilor, cu o creștere a volumului de activitate de 1,8 puncte procentuale,
- Activităților profesionale, științifice și tehnice; activități de servicii administrative și activități de servicii suport, cu o creștere a volumului de activitate de 0,3 puncte procentuale.

**Tabel 4: Contribuția categoriilor de resurse la formarea și creșterea Produsului intern brut, în trimestrul I 2017**

	Contribuția la formarea PIB - %		Contribuția la creșterea PIB - %	
	Provizoriu (1)	Provizoriu (2)	Provizoriu (1)	Provizoriu (2)
Agricultură, silvicultură și pescuit	1,7	1,7	0,0	0,0
Industrie	23,1	22,5	1,5	1,5
Construcții	3,3	3,3	0,0	0,0
Comerț cu ridicata și cu amănuntul; repararea autovehiculelor și motocicletelor; transport și depozitare; hoteluri și restaurante	19,5	19,0	1,4	1,4
Informații și comunicații	6,2	6,2	0,9	0,9
Intermedieri financiare și asigurări	4,6	4,5	0,0	0,0
Tranzacții imobiliare	9,1	8,8	0,3	0,3
Activități profesionale, științifice și tehnice; activități de servicii administrative și activități de servicii suport	6,2	6,0	0,5	0,6
Administrație publică și apărare; asigurări sociale din sistemul public; învățământ; sănătate și asistență socială	13,4	13,8	0,3	0,4
Activități de spectacole, culturale și recreative; reparații de produse de uz casnic și alte servicii	3,7	3,6	0,2	0,2
<b>Valoarea adăugată brută – total</b>	<b>90,8</b>	<b>89,4</b>	<b>5,1</b>	<b>5,3</b>
<b>Impozite nete pe produs</b>	<b>9,2</b>	<b>10,6</b>	<b>0,6</b>	<b>0,4</b>
<b>Produsul intern brut</b>	<b>100,0</b>	<b>100,0</b>	<b>5,7</b>	<b>5,7</b>

[Datele tabelului in format Excel.](#)

### **Categoriile de utilizări**

Din punctul de vedere al utilizării PIB, modificări semnificative ale contribuției la creșterea PIB, între cele două estimări, au înregistrat:

- cheltuiala pentru consumul final individual și colectiv al administrațiilor publice, de la 0,0% la +0,7%, ca urmare a creșterii volumului lor de activitate de la 100,0% la 104,4%;
- formarea brută de capital fix, de la -0,1% la -0,2%, ca urmare a reducerii volumului său de activitate de la 99,3% la 99,0%;
- exportul net, de la -0,1% la +0,2%.

**Tabel 5: Contribuția categoriilor de utilizări la formarea și creșterea Produsului intern brut, în trimestrul I 2017**

	Contribuția la formarea PIB - %		Contribuția la creșterea PIB - %	
	Provizoriu (1)	Provizoriu (2)	Provizoriu (1)	Provizoriu (2)
<b>Consumul final efectiv total</b>	<b>80,8</b>	<b>80,5</b>	<b>4,8</b>	<b>5,5</b>
Consum final individual efectiv al gospodăriilor populației	71,8	71,1	4,8	5,3
Cheltuiala pentru consumul final al gospodăriilor populației	64,6	63,1	4,8	4,8
Cheltuiala pentru consumul final al instituțiilor fără scop lucrativ în serviciul gospodăriilor populației	0,5	0,5	0,0	0,0
Cheltuiala pentru consumul final individual al administrațiilor publice	6,7	7,5	0,0	0,5
Consumul final colectiv efectiv al administrațiilor publice	9,0	9,4	0,0	0,2
<b>Formarea brută de capital fix</b>	<b>16,6</b>	<b>16,1</b>	<b>-0,1</b>	<b>-0,2</b>
<b>Variația stocurilor</b>	<b>3,6</b>	<b>4,2</b>	<b>1,1</b>	<b>0,2</b>
<b>Exportul net de bunuri și servicii</b>	<b>-1,0</b>	<b>-0,8</b>	<b>-0,1</b>	<b>0,2</b>
Exportul de bunuri și servicii	53,5	51,7	5,9	5,6
Importul de bunuri și servicii	54,5	52,5	6,0	5,4
<b>Produsul intern brut</b>	<b>100,0</b>	<b>100,0</b>	<b>5,7</b>	<b>5,7</b>

[Datele tabelului in format Excel.](#)

## Revizuirii

Seria ajustată sezonier a Produsului intern brut trimestrial pentru perioadele anterioare nu s-a modificat semnificativ, revizuirea estimărilor pentru trimestrul I 2017 față de varianta provizorie (1), publicată în Comunicatul de presă nr. 137 din 7 iunie 2017 fiind nesemnificativă.

Seriile ajustate sezonier se recalculează trimestrial ca urmare a modificării modelelor adoptate, a numărului de regresori folosiți, a modificării seriilor brute și a numărului de observații disponibile.

**Tabel 6: PRODUSUL INTERN BRUT PE CATEGORII DE RESURSE ȘI UTILIZĂRI, ÎN TRIMESTRUL I 2017**

	- serie brută -		
	Realizări – milioane lei prețuri curente -	Indici de volum – în % față de trimestrul I 2016	Indici de preț – în % față de trimestrul I 2016
Agricultură, silvicultură și pescuit	2778,4	100,9	106,0
Industrie	37002,3	106,8	106,1
Construcții	5340,4	101,2	116,0
Comerț cu ridicata și cu amănuntul; repararea autovehiculelor și motocicletelor; transport și depozitare; hoteluri și restaurante	31265,5	107,4	105,6
Informații și comunicații	10089,3	115,3	99,0
Intermedieri financiare și asigurări	7363,8	99,3	108,8
Tranzacții imobiliare	14519,2	102,8	99,6
Activități profesionale, științifice și tehnice; activități de servicii administrative și activități de servicii suport	9913,2	109,4	99,7
Administrație publică și apărare; asigurări sociale din sistemul public; învățământ; sănătate și asistență socială	22671,2	103,0	118,6
Activități de spectacole, culturale și recreative; reparații de produse de uz casnic și alte servicii	5946,4	105,8	110,3
Valoarea adăugată brută – total	146889,7	106,0	106,7
Impozite nete pe produs <sup>1)</sup>	17325,1	103,6	101,1
<b>Produs Intern Brut</b>	<b>164214,8</b>	<b>105,7</b>	<b>106,1</b>
Consum final efectiv	132165,1	106,7	103,7
Consum final individual efectiv al gospodăriilor populației <sup>2)</sup>	116735,2	107,3	102,3
Cheltuiala pentru consumul final al gospodăriilor populației	103668,8	107,4	101,0
Cheltuiala pentru consumul final al instituțiilor fără scop lucrativ în serviciul gospodăriilor populației	806,9	101,1	100,0
Cheltuiala pentru consumul final individual al administrațiilor publice	12259,5	107,5	115,1
Consum final colectiv efectiv al administrațiilor publice <sup>3)</sup>	15429,9	102,0	115,1
Formarea brută de capital	33314,9	100,2	122,1
din care:			
Formarea brută de capital fix	26429,8	99,0	104,6
Exportul net de bunuri și servicii	-1265,2	-	-
Export de bunuri și servicii	84856,1	110,9	102,1
Import de bunuri și servicii	86121,3	110,6	103,7

1) Reprezintă diferența dintre impozitele pe produs datorate la bugetul de stat (TVA, accize, alte impozite) și subvențiile pe produs plătite de la bugetul de stat.

2) Cuprinde: cheltuielile gospodăriilor populației pentru cumpărarea de bunuri și servicii în scopul satisfacerii nevoilor membrilor lor, cheltuiala pentru consum individual al administrațiilor publice (învățământ, sănătate, securitate socială și acțiuni sociale, cultură, sport, activități recreative, colectarea de deșeurii menajere) și cheltuiala pentru consum individual al instituțiilor fără scop lucrativ în serviciul gospodăriilor populației (organizații religioase, sindicate, partide politice, uniuni, fundații, asociații culturale și sportive).

3) Cuprinde cheltuiala pentru consum colectiv al administrațiilor publice (servicii publice generale, apărare națională și securitatea teritoriului, menținerea ordinii și securității publice, activități legislative și de reglementare, cercetare și dezvoltare, etc.).

[Datele tabelului in format Excel.](#)

**Tabel 7: PRODUSUL INTERN BRUT PE CATEGORII DE RESURSE ȘI UTILIZĂRI, ÎN TRIMESTRUL I 2017**

- serie ajustată sezonier și în funcție de numărul de zile lucrătoare-

	Realizări – milioane lei prețuri curente -	Indici de volum – în % față de trimestrul IV 2016	Indici de preț – în % față de trimestrul IV 2016
Agricultură, silvicultură și pescuit	7752,2	115,6	94,0
Industrie	48007,7	102,4	103,2
Construcții	11671,8	99,2	92,6
Comerț cu ridicata și cu amănuntul; repararea autovehiculelor și motocicletelor; transport și depozitare; hoteluri și restaurante	36981,1	97,1	104,0
Informații și comunicații	11088,2	104,0	97,2
Intermedieri financiare și asigurări	7474,5	100,3	106,4
Tranzacții imobiliare	15725,4	99,2	100,4
Activități profesionale, științifice și tehnice; activități de servicii administrative și activități de servicii suport	14668,5	91,0	111,7
Administrație publică și apărare; asigurări sociale din sistemul public; învățământ; sănătate și asistență socială	22787,7	101,9	104,4
Activități de spectacole, culturale și recreative; reparații de produse de uz casnic și alte servicii	6635,4	105,3	96,9
Valoarea adăugată brută – total	182792,5	100,6	102,1
Impozite nete pe produs <sup>1)</sup>	20130,3	96,4	106,7
Discrepanță statistică	720,6	-	-
<b>Produs Intern Brut</b>	<b>203643,4</b>	<b>101,7</b>	<b>101,9</b>
Consum final efectiv	153309,1	104,1	99,5
Consum final individual efectiv al gospodăriilor populației <sup>2)</sup>	137531,3	104,2	98,8
Cheltuiala pentru consumul final al gospodăriilor populației	121899,2	105,6	99,2
Cheltuiala pentru consumul final al instituțiilor fără scop lucrativ în serviciul gospodăriilor populației	1891,5	97,2	100,1
Cheltuiala pentru consumul final individual al administrațiilor publice	13740,6	82,2	110,0
Consum final colectiv efectiv al administrațiilor publice <sup>3)</sup>	15777,8	101,5	107,4
Formarea brută de capital	49934,2	54,7	165,9
din care:			
Formarea brută de capital fix	43374,5	103,0	98,0
Exportul net de bunuri și servicii	-3032,3	-	-
Export de bunuri și servicii	85585,4	104,4	99,9
Import de bunuri și servicii	88617,7	104,8	101,4
Discrepanță statistică	3432,4	-	-

1) Reprezintă diferența dintre impozitele pe produs datorate la bugetul de stat (TVA, accize, alte impozite) și subvențiile pe produs plătite de la bugetul de stat.

2) Cuprinde: cheltuielile gospodăriilor populației pentru cumpărarea de bunuri și servicii în scopul satisfacerii nevoilor membrilor lor, cheltuiala pentru consum individual al administrațiilor publice (învățământ, sănătate, securitate socială și acțiuni sociale, cultură, sport, activități recreative, colectarea de deșeuri menajere) și cheltuiala pentru consum individual al instituțiilor fără scop lucrativ în serviciul gospodăriilor populației (organizații religioase, sindicate, partide politice, uniuni, fundații, asociații culturale și sportive).

3) Cuprinde cheltuiala pentru consum colectiv al administrațiilor publice (servicii publice generale, apărare națională și securitatea teritoriului, menținerea ordinii și securității publice, activități legislative și de reglementare, cercetare și dezvoltare, etc.).

[Datele tabelului in format Excel.](#)

## Informații suplimentare:

Pentru interpretarea corectă a indicatorilor, vă rugăm să consultați **Precizările metodologice**.

Seria brută de date și cea ajustată sezonier ale Produsului intern brut trimestrial pentru perioada T1 1995 – T1 2017 pot fi accesate la adresa:

<http://www.insse.ro/cms/ro/content/produsul-intern-brut>

Produsul intern brut pentru trimestrul II 2017, date „semnal”, va fi publicat prin comunicat de presă, conform calendarului de pe site-ul INS, în data de 16 august 2017.

Date comparative cu celelalte State Membre ale Uniunii Europene se pot obține de pe site-ul Eurostat și pot fi consultate la adresa:

<http://ec.europa.eu/eurostat/data/database>

### **Direcția de comunicare**

e-mail: [biroupresa@insse.ro](mailto:biroupresa@insse.ro)

Tel: + 4021 3181869