

Domeniul: Piața forței de muncă

## COSTUL ORAR AL FORȚEI DE MUNCĂ\*) MAI MARE ÎN TRIMESTRUL IV 2017<sup>1)</sup>

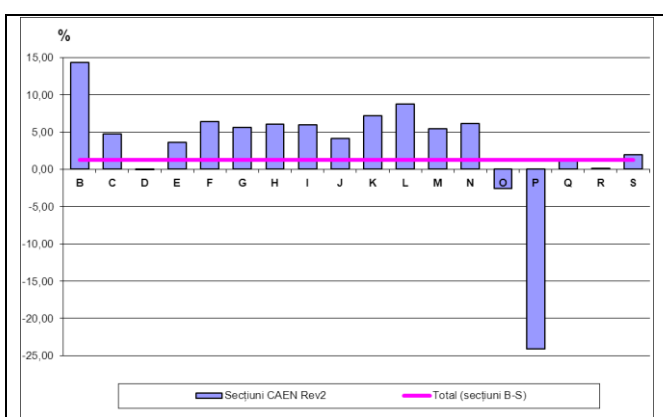
- În trimestrul IV 2017 **costul orar al forței de muncă în formă ajustată (după numărul zilelor lucrătoare)** a înregistrat o rată de creștere de 1,29% față de trimestrul precedent și de 14,29% față de același trimestru al anului anterior.
- În formă brută (neajustată), față de aceleași perioade de comparație, variația costului orar al forței de muncă a avut o tendință similară cu forma ajustată (2,37%, respectiv 15,65%).

### Trimestrul IV 2017 comparativ cu trimestrul III 2017

Față de trimestrul III 2017, costul orar al forței de muncă (în formă ajustată după numărul zilelor lucrătoare) a crescut în majoritatea activităților economice.

Cele mai semnificative creșteri s-au înregistrat în industria extractivă (14,32%), în tranzacții imobiliare (8,80%) și în intermediari financiare și asigurări (7,17%).

**Indicele trimestrial al costului orar al forței de muncă<sup>P)</sup>**  
 - modificare procentuală, trimestrul IV 2017 față de trimestrul III 2017 –  
 (forma ajustată după numărul zilelor lucrătoare)



<sup>P)</sup> date provizorii

[Datele graficului \(xls\)](#)

Cea mai mare scădere a costului orar al forței de muncă (în formă ajustată după numărul zilelor lucrătoare) a avut loc în învățământ (-24,10%) ca urmare a creșterii timpului efectiv lucrat față de trimestrul precedent (fenomen caracteristic acestei activități în trimestrul al IV-

lea al fiecărui an, cauzat de reînceperea anului școlar).

În trimestrul IV 2017, creșterea față de trimestrul anterior (pentru indicii în formă ajustată după numărul zilelor lucrătoare) a componentei privind cheltuielile directe (salariale) cu forța de muncă a fost de 1,22%, iar cea a cheltuielilor indirecte (non-salariale) de 1,57%. Creșterile înregistrate de cele două componente - pentru indicii în formă brută (neajustată) - au fost de 2,34%, respectiv 2,49%.

### Trimestrul IV 2017 comparativ cu trimestrul IV 2016

Comparativ cu același trimestru al anului precedent, costul orar al forței de muncă a crescut în toate activitățile economice.

Pe principalele activități ale **sectorului economic<sup>2)</sup>**, cele mai mari creșteri ale costului orar al forței de muncă (în formă ajustată după numărul zilelor lucrătoare) s-au regăsit în activități de spectacole, culturale și recreative (28,73%), în industria extractivă (21,56%) și în activități de servicii administrative și activități de servicii suport (16,61%), determinate în principal de aplicarea prevederilor legale<sup>3)</sup> în domeniu.

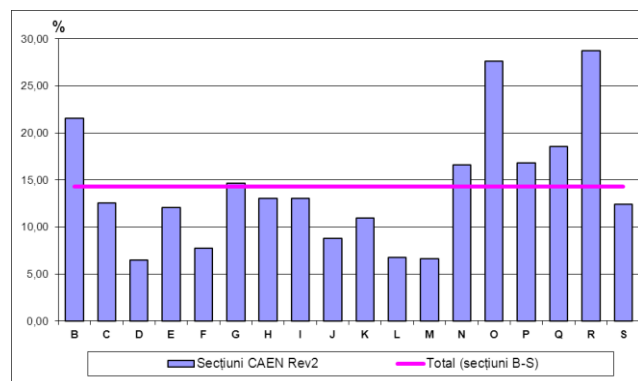
<sup>1)</sup> Datele aferente anului 2016 și primelor două trimestre ale anului 2017 au fost recalulate.

<sup>2)</sup> Exclusiv activitățile de administrație publică, învățământ, sănătate și asistență socială.

<sup>3)</sup> H.G. nr. 1/2017 privind stabilirea salariului de bază minim brut pe țară garantat în plată.

Creșterile cele mai mici s-au înregistrat în tranzacții imobiliare (6,78%), în activități profesionale, științifice și tehnice (6,63%) și în producția și furnizarea de energie electrică și termică, gaze, apă caldă și aer condiționat (6,49%).

**Indicele trimestrial al costului orar al forței de muncă**  
- modificare procentuală, trimestrul IV 2017<sup>p)</sup> față de  
trimestrul IV 2016 –  
(forma ajustată după numărul zilelor lucrătoare)



<sup>p)</sup> date provizorii

[Datele graficului \(xls\)](#)

În **sectorul bugetar**<sup>4</sup> s-au înregistrat creșteri ale costului orar al forței de muncă (în formă ajustată după efectul zilelor lucrătoare) ca urmare a aplicării prevederilor legale<sup>5</sup> pentru personalul plătit din fonduri publice, astfel: în administrație publică cu 27,58%, în sănătate și asistență socială cu 18,56% și în învățământ cu 16,81%.

Creșterea față de același trimestru al anului precedent – indici în formă ajustată după numărul zilelor lucrătoare – pentru componenta privind cheltuielile directe (salariale) cu forța de muncă a fost de 14,24%, iar pentru indicii în formă brută (neajustată) de 15,65%. Componenta privind cheltuielile indirecte (non-salariale) a înregistrat creșteri similare (14,48%, respectiv 15,64%).

<sup>4)</sup> Vezi Precizările metodologice de la punctul 2 referitoare la „sectorul bugetar”.

<sup>5)</sup> H.G. nr.38/2017 pentru aplicarea prevederilor O.U.G. nr.57/2015; Legea nr.250/2016 privind aprobarea O.U.G. nr.20/2016 pentru modificarea și completarea O.U.G. nr.57/2015 privind salarizarea personalului plătit din fonduri publice în anul 2016, prorogarea unor termene, precum și unele măsuri fiscal-bugetare și pentru modificarea și completarea unor acte normative; O.U.G. nr.9/2017 privind unele măsuri bugetare în anul 2017, prorogarea unor termene, precum și modificarea și completarea unor acte normative; O.U.G. nr.17/2017 privind unele măsuri în domeniul învățământului; Legea nr.152/2017 pentru aprobarea O.U.G. nr.99/2016 privind unele măsuri pentru salarizarea personalului plătit din fonduri publice, prorogarea unor termene, precum și unele măsuri fiscal-bugetare; Legea-cadru nr.153/2017 privind salarizarea personalului plătit din fonduri publice.

## Informații suplimentare:

**\*) Indicele trimestrial al costului orar al forței de muncă** este un indicator pe termen scurt care permite evaluarea tendințelor costurilor orare suportate de angajator cu forța de muncă salariată.

Pentru interpretarea corectă a indicatorilor, vă rugăm să consultați [Precizările Metodologice atașate comunicatului pe homepage](#).

Indicii trimestriali ai costului forței de muncă sunt prezentați în [Anexă](#).

Informații suplimentare se pot obține din publicația *Buletinul Statistic Lunar nr.1/2018* sau on-line accesând baza de date TEMPO (începând cu data de 6 martie 2018):

<http://statistici.insse.ro/shop/index.jsp?page=tempo2&lang=ro&context=15>

Următorul comunicat de presă referitor la indicii trimestriali ai costului orar al forței de muncă va apărea la data de 4 iunie 2018.

Arhiva comunicatelor de presă:

<http://www.insse.ro/cms/ro/comunicate-de-presa-vie>

**Direcția de Comunicare**

e-mail: [birou presa@insse.ro](mailto:birou presa@insse.ro)

Tel: +4021 3181869