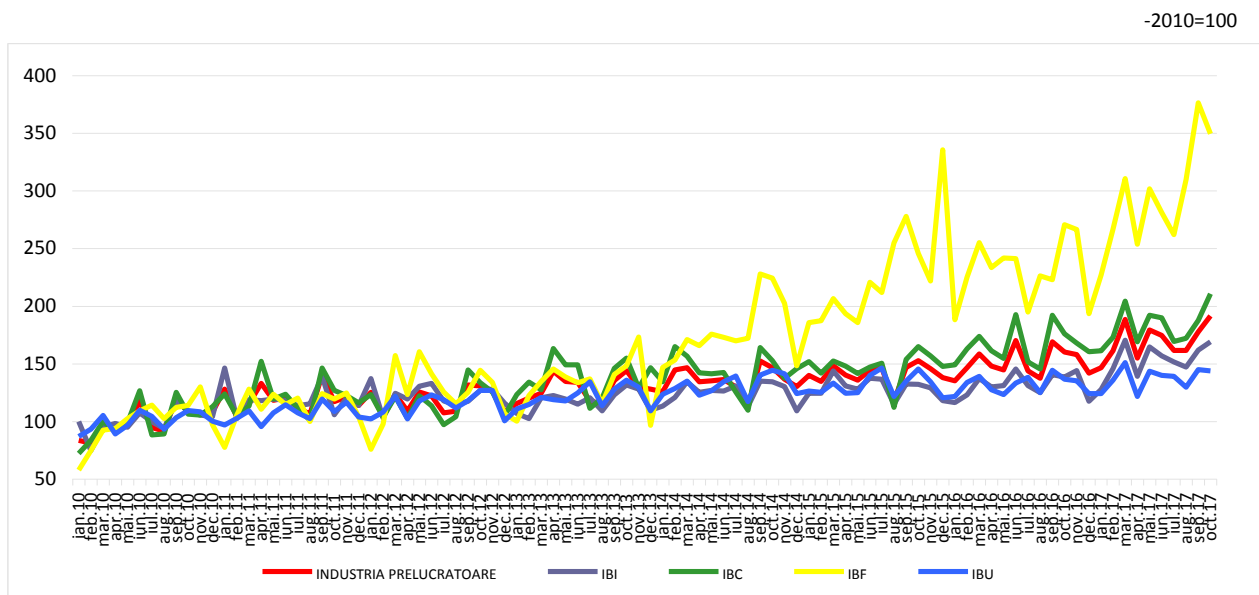


Domeniul: Industrie

În luna octombrie 2017, comenzile noi din industria prelucrătoare, în termeni nominali, au crescut cu 19,4% față de luna octombrie 2016

- În luna octombrie 2017, **comenzile noi din industria prelucrătoare**, pe total (piața internă și piața externă), în termeni nominali, au crescut atât față de luna precedentă cu **7,7%** cât și față de luna corespunzătoare din anul precedent cu **19,4%**.
- În perioada 1.I-31.X.2017, comparativ cu perioada 1.I-31.X.2016, **comenzile noi din industria prelucrătoare** au crescut în termeni nominali cu **12,2%**.

**Evoluția lunară a comenzilor noi din industria prelucrătoare
- ianuarie 2010 – octombrie 2017-**



Industria bunurilor intermediare (IBI); Industria bunurilor de capital (IBC); Industria bunurilor de folosință îndelungată (IBF); Industria bunurilor de uz curent (IBU).

[Datele graficului în format xls \(X.2016- X.2017\)](#)

Indicii valorici ai comenzilor noi din industria prelucrătoare

	OCTOMBRIE 2017 în % față de :		serie brută 1.I-31.X.2017/ 1.I-31.X.2016 -%-
	SEPTEMBRIE 2017	OCTOMBRIE 2016	
Industria prelucrătoare care lucrează pe bază de comenzi - total	107,7	119,4	112,2
- pe marile grupe industriale:			
Industria bunurilor intermediare	104,5	122,0	116,4
Industria bunurilor de capital	112,3	119,6	110,2
Industria bunurilor de folosință îndelungată	92,8	129,1	127,8
Industria bunurilor de uz curent	99,1	105,3	103,8

[Datele tabelului în format xls](#)

Octombrie 2017 comparativ cu septembrie 2017

Comenzile noi din industria prelucrătoare, în luna octombrie 2017, comparativ cu luna precedentă, au crescut cu 7,7%, ca urmare a creșterilor înregistrate în industria bunurilor de capital (+12,3%) și industria bunurilor intermediare (+4,5%). Scăderi au înregistrat industria bunurilor de folosință îndelungată (-7,2%) și industria bunurilor de uz curent (-0,9%).

Octombrie 2017 comparativ cu octombrie 2016

Comenzile noi din industria prelucrătoare, în luna octombrie 2017, comparativ cu luna corespunzătoare din anul precedent, au crescut cu 19,4%, ca urmare a creșterilor înregistrate în industria bunurilor de folosință îndelungată (+29,1%), industria bunurilor intermediare (+22,0%), industria bunurilor de capital (+19,6%) și industria bunurilor de uz curent (+5,3 %).

Perioada 1.I-31.X.2017 comparativ cu perioada 1.I-31.X.2016

Comenzile noi din industria prelucrătoare, în perioada 1.I-31.X.2017, comparativ cu perioada 1.I-31.X.2016 au crescut pe ansamblu cu 12,2%, datorită creșterilor înregistrate în industria bunurilor de folosință îndelungată (+27,8%), industria bunurilor intermediare (+16,4%), industria bunurilor de capital (+10,2%) și industria bunurilor de uz curent (+3,8%).

Informații suplimentare:

- ✓ Comenzile noi din industrie reprezintă valoarea contractelor încheiate în luna de referință între un producător și un client și privesc livrările de bunuri și servicii aferente producătorului, indiferent de perioada în care urmează a fi onorate. Nu sunt incluse taxele legate de produse (cum ar fi TVA), rabaturile și discount-urile, atunci când acestea sunt acordate contractual.
- ✓ Indicii valorici (nominali) ai comenzilor noi sunt indici de tip Laspeyres și măsoară evoluția acestora (în prețuri curente), pe total, diviziuni CAEN Rev.2 (13, 14, 17, 20, 21, 24÷30), precum și pe marile grupe industriale.

Pentru interpretarea corectă a indicatorilor, vă rugăm să consultați [Precizările Metodologice atașate comunicatului pe homepage](#).

Informații suplimentare se pot obține din publicațiile statistice Buletin Statistic Lunar (termen de apariție 27 decembrie 2017), Buletin Statistic de Industrie (termen de apariție 21 decembrie 2017) și din baza de date TEMPO on line a INS (datele pentru luna octombrie 2017 vor fi disponibile în 15 decembrie 2017).

Următorul comunicat de presă va apărea vineri, 12 ianuarie 2018.

Arhiva comunicatelor de presă: <http://www.insse.ro/cms/ro/comunicate-de-presa-view>

Direcția de Comunicare

e-mail: birou presa@insse.ro

Tel: +4021 3181869