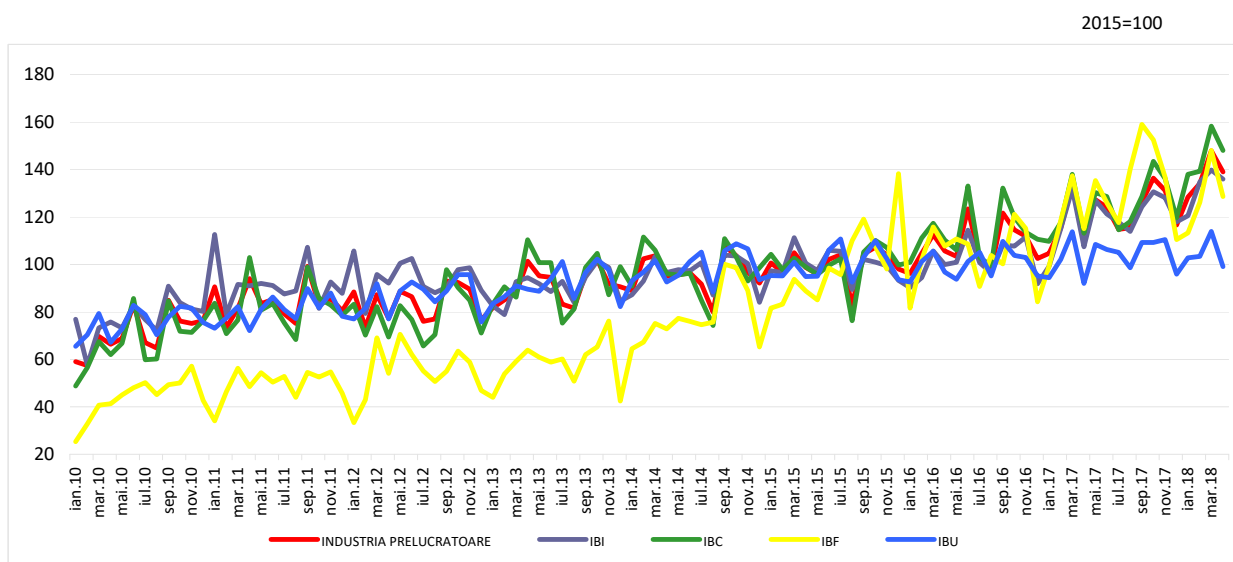


Domeniul: Industrie

## Comenzile noi din industria prelucrătoare în luna aprilie 2018

- În luna aprilie 2018, **comenzile noi din industria prelucrătoare**, pe total (piața internă și piața externă), în termeni nominali, au scăzut față de luna precedentă cu **6,0%**, iar față de luna corespunzătoare din anul precedent au crescut cu **27,1%**.
- În perioada 1.I-30.IV.2018, comparativ cu perioada 1.I-30.IV.2017, **comenzile noi din industria prelucrătoare** au crescut în termeni nominali cu **18,6%**.

**Evoluția lunară a comenzilor noi din industria prelucrătoare  
- ianuarie 2010 – aprilie 2018-**



Industria bunurilor intermediare (IBI); Industria bunurilor de capital (IBC); Industria bunurilor de folosință îndelungată (IBF); Industria bunurilor de uz curent (IBU).

[Datele graficului în format xls \(IV.2017- IV.2018\)](#)

## Indicii valorici ai comenzilor noi din industria prelucrătoare

serie brută

	APRILIE 2018 în % față de :		1.I-30.IV.2018/ 1.I-30.IV.2017 -%-
	MARTIE 2018	APRILIE 2017	
<b>Industria prelucrătoare care lucrează pe bază de comenzi - total</b>	<b>94,0</b>	<b>127,1</b>	<b>118,6</b>
<b>- pe marile grupe industriale:</b>			
Industria bunurilor intermediare	97,3	126,6	117,0
Industria bunurilor de capital	93,5	130,9	121,9
Industria bunurilor de folosință îndelungată	86,9	111,7	109,7
Industria bunurilor de uz curent	86,9	107,7	104,2

[Datele tabelului în format xls](#)

### Aprilie 2018 comparativ cu martie 2018

Comenzile noi din industria prelucrătoare, în luna aprilie 2018, comparativ cu luna precedentă, au scăzut cu 6,0%, ca urmare a scăderilor înregistrate în industria bunurilor de folosință îndelungată (-13,1%), industria bunurilor de uz curent (-13,1%), industria bunurilor de capital (-6,5%) și industria bunurilor intermediare (-2,7%).

### Aprilie 2018 comparativ cu aprilie 2017

Comenzile noi din industria prelucrătoare, în luna aprilie 2018, comparativ cu luna corespunzătoare din anul precedent, au crescut cu 27,1%, ca urmare a creșterilor înregistrate în industria bunurilor de capital (+30,9%), industria bunurilor intermediare (+26,6%), industria bunurilor de folosință îndelungată (+11,7%) și industria bunurilor de uz curent (+7,7 %).

### Perioada 1.I-30.IV.2018 comparativ cu perioada 1.I-30.IV.2017

Comenzile noi din industria prelucrătoare, în perioada 1.I-30.IV.2018, comparativ cu perioada 1.I-30.IV.2017 au crescut pe ansamblu cu 18,6%, datorită creșterilor înregistrate în industria bunurilor de capital (+21,9%), industria bunurilor intermediare (+17,0%), industria bunurilor de folosință îndelungată (+9,7%) și industria bunurilor de uz curent (+4,2%).

### Informații suplimentare:

- ✓ **IMPORTANT!** Pentru a evidenția schimbările din structura economiei, începând cu publicarea datelor pentru luna de referință **ianuarie 2018**, anul de bază utilizat în calculul indicilor, pentru toți indicatorii pe termen scurt a fost modificat din 2010 în 2015.
- ✓ Schimbarea anului de bază presupune și actualizarea sistemului de ponderare, pentru a reflecta modificările structurale intervenite în activitățile din economia națională. Aceste modificări au determinat recalcularea și revizuirea corespunzătoare a seriilor de date publicate anterior.
- ✓ Aceste modificări vor apărea în comunicatele de presă, publicațiile statistice editate de INS și în baza de date TEMPO online.

- ✓ Comenzile noi din industrie reprezintă valoarea contractelor încheiate în luna de referință între un producător și un client și privesc livrările de bunuri și servicii aferente producătorului, indiferent de perioada în care urmează a fi onorate. Nu sunt incluse taxele legate de produse (cum ar fi TVA), rabaturile și discount-urile, atunci când acestea sunt acordate contractual.
- ✓ Indicii valorici (nominali) ai comenzilor noi sunt indici de tip Laspeyres și măsoară evoluția acestora (în prețuri curente), pe total, diviziuni CAEN Rev.2 (13, 14, 17, 20, 21, 24÷30), precum și pe marile grupe industriale.

Pentru interpretarea corectă a indicatorilor, vă rugăm să consultați [Precizările Metodologice atașate comunicatului pe homepage](#).

Informații suplimentare se pot obține din publicațiile statistice Buletin Statistic Lunar (termen de apariție 25 iunie 2018), Buletin Statistic de Industrie (termen de apariție 18 iunie 2018) și din baza de date TEMPO on line a INS (datele pentru luna aprilie 2018 vor fi disponibile în 18 iunie 2018).

Următorul comunicat de presă va apărea miercuri, 11 iulie 2018.

Arhiva comunicatelor de presă: <http://www.insse.ro/cms/ro/comunicate-de-presa-view>

**Direcția de Comunicare**

e-mail: [biropresa@insse.ro](mailto:biropresa@insse.ro)

Tel: +4021 3181869