

Domeniul: Industrie

PRODUCȚIA INDUSTRIALĂ A CRESCUT ÎN ANUL 2017 CU 8,2%

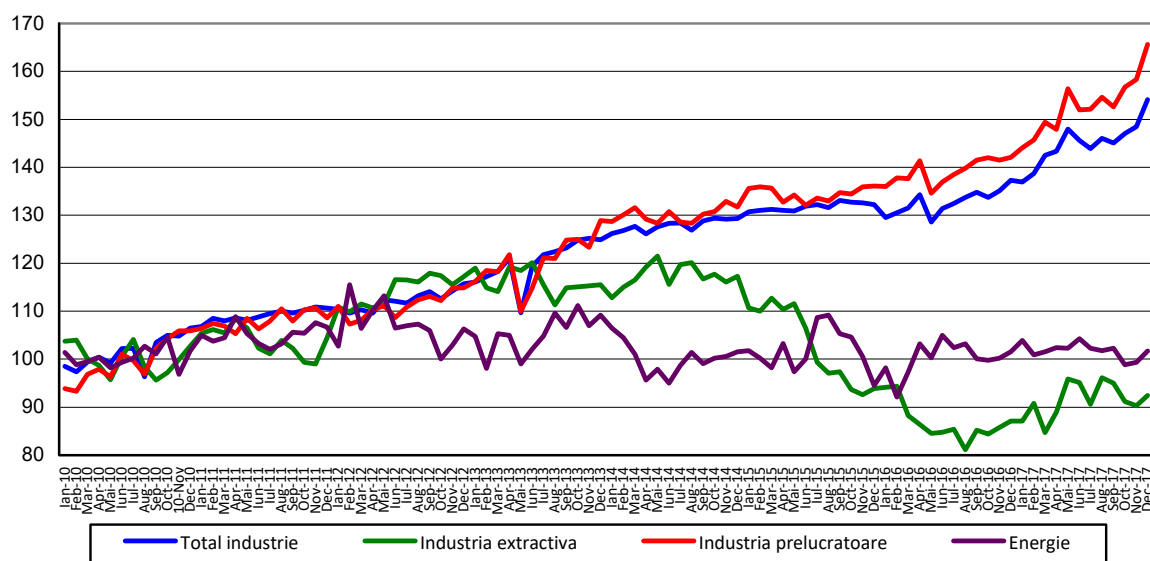
- În luna decembrie 2017, producția industrială a scăzut față de luna precedentă cu 14,1% ca serie brută și a crescut ca serie ajustată în funcție de numărul de zile lucrătoare și de sezonalityte cu 3,7%.
- Față de luna corespunzătoare din anul precedent, producția industrială a crescut atât ca serie brută cât și ca serie ajustată în funcție de numărul de zile lucrătoare și de sezonalityte, cu 7,9%, respectiv cu 12,2%.
- În anul 2017, comparativ cu anul 2016, producția industrială a fost mai mare ca serie brută cu 8,2%.

Evoluția lunară a producției industriale

- ianuarie 2010 –decembrie 2017 -

- serie ajustată în funcție de numărul de zile lucrătoare și de sezonalityte –

2010=100



[Datele graficului în format xls](#)

În luna decembrie 2017, producția industrială (serie brută) a scăzut față de luna precedentă cu 14,1%, ca efect al scăderii industriei prelucrătoare (-16,3%). Producția și furnizarea de energie electrică și termică, gaze, apă caldă și aer condiționat și industria extractivă au crescut cu 9,0%, respectiv cu 2,5%. Producția industrială, serie ajustată în funcție de numărul de zile lucrătoare și de sezonalityte, a fost mai mare față de luna precedentă cu 3,7%, susținută de creșterile industriei prelucrătoare (+4,7%), producției și furnizării de energie electrică și termică, gaze, apă caldă și aer condiționat (+2,4%) și industriei extractive (+2,3%).

Față de luna corespunzătoare din anul precedent, producția industrială (**serie brută**) a crescut cu 7,9%, datorită creșterilor din industria prelucrătoare (+8,9%) și industria extractivă (+5,5%). Producția și furnizarea de energie electrică și termică, gaze, apă caldă și aer condiționat a scăzut cu 0,8%.

Producția industrială, **serie ajustată în funcție de numărul de zile lucrătoare și de sezonality**, a crescut cu 12,2%, ca urmare a creșterilor înregistrate în industria prelucrătoare (+16,6%), industria extractivă (+6,1%) și producția și furnizarea de energie electrică și termică, gaze, apă caldă și aer condiționat (+0,2%).

În anul 2017, comparativ cu anul 2016, **producția industrială (serie brută)** a fost mai mare cu 8,2%, ca efect a creșterilor celor trei sectoare industriale: industria prelucrătoare (+8,9%), industria extractivă (+5,9%) și producția și furnizarea de energie electrică și termică, gaze, apă caldă și aer condiționat (+1,0%).

Indicii producției industriale, pe total și secțiuni ale industriei

- procente -

Indicele producției industriale - IPI		Decembrie 2017 față de:		Anul 2017/ Anul 2016
		Noiembrie 2017	Decembrie 2016	
TOTAL	B	85,9	107,9	108,2
	S	103,7	112,2	-
Industria extractivă	B	102,5	105,5	105,9
	S	102,3	106,1	-
Industria prelucrătoare	B	83,7	108,9	108,9
	S	104,7	116,6	-
Energie	B	109,0	99,2	101,0
	S	102,4	100,2	-

B= serie brută; S= serie ajustată în funcție de numărul de zile lucrătoare și de sezonality

[Datele tabelului în format xls](#)

Informații suplimentare:

- ✓ Indicele producției industriale (IPI) este un indice de volum și măsoară evoluția rezultatelor activităților cu caracter industrial dintr-o perioadă față de alta.
- ✓ Indicii producției industriale descriu evoluția industriei pe total, secțiuni (industria extractivă, prelucrătoare și producția și furnizarea de energie electrică și termică, gaze, apă caldă și aer condiționat), diviziuni CAEN Rev.2, precum și pe marile grupe industriale.
- ✓ Calcul indicilor are la bază un eșantion de produse reprezentative grupate în 777 subclase elementare CPSA 2012, pentru care se înregistrează date cantitative privind producția realizată. Agregarea indicilor primari se realizează printr-un sistem de ponderări succesive; primii indici agregați sunt cei la nivelul subclasei CAEN Rev.2, următoarele nivele fiind determinate ca o medie aritmetică ponderată a indicilor nivelului imediat inferior.
- ✓ Pe lângă indicii bruti ai producției industriale, se calculează lunar și indici ajustați cu numărul de zile lucrătoare și de sezonality, prin metoda regresivă, folosind pachetul de programe JDEMETRA+ v2.0 (metoda TRAMO/SEATS).

Pentru interpretarea corectă a indicatorilor, vă rugăm să consultați [Precizările Metodologice atașate comunicatului pe homepage](#).

Informații suplimentare se pot obține din publicațiile Buletin Statistic Lunar (termen de apariție 26 februarie 2018) și Buletin Statistic de Industrie (termen de apariție 19 februarie 2018) și din baza de date TEMPO on line a INS (datele pentru luna decembrie 2017 vor fi disponibile în 12 februarie 2018).

Date comparative cu celelalte State Membre ale Uniunii Europene se pot obține din comunicatul de presă al Eurostat care va apărea miercuri, 14 februarie 2018 și care poate fi consultat la adresa: <http://ec.europa.eu/eurostat/web/main>

Următorul comunicat de presă referitor la indicii producției industriale va apărea miercuri, 14 martie 2018.

Arhiva comunicatelor de presă: <http://www.insse.ro/cms/ro/comunicate-de-presa-view>

Direcția de Comunicare

e-mail: birou presa@insse.ro

Tel: +4021 3181869