

Domeniul: Industrie

ÎN LUNA IULIE 2017 PRODUCȚIA INDUSTRIALĂ A CRESCUT FAȚĂ DE IULIE 2016 CU 8,2% ȘI A SCĂZUT CU 1,5% FAȚĂ DE LUNA PRECEDENTĂ

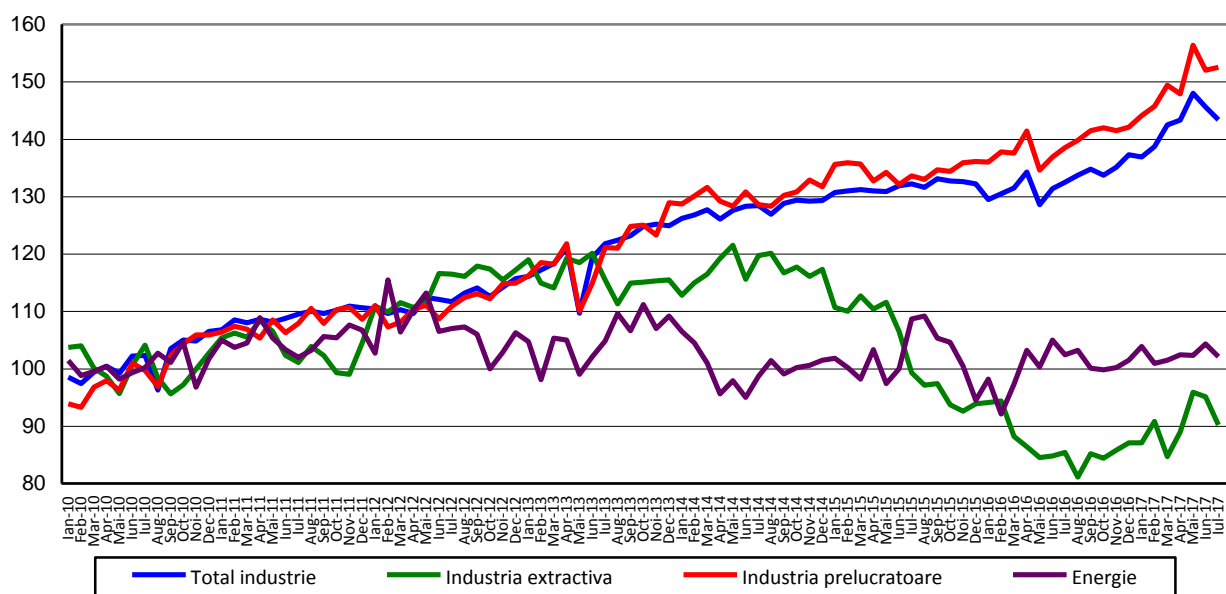
- În luna iulie 2017, producția industrială a scăzut față de luna precedentă atât ca serie brută, cât și ca serie ajustată în funcție de numărul de zile lucrătoare și de sezonality, cu 3,0%, respectiv cu 1,5%.
- Față de luna corespunzătoare din anul precedent, producția industrială a crescut cu 7,4% ca serie brută și cu 8,2% ca serie ajustată în funcție de numărul de zile lucrătoare și de sezonality.
- În perioada 1.I – 31.VII.2017, comparativ cu perioada 1.I – 31.VII.2016, producția industrială a fost mai mare cu 8,0% ca serie brută, respectiv cu 8,7%, ca serie ajustată în funcție de numărul de zile lucrătoare și de sezonality.

Evoluția lunară a producției industriale

- ianuarie 2010 – iulie 2017 -

- serie ajustată în funcție de numărul de zile lucrătoare și de sezonality –

2010=100



[Datele graficului în format xls](#)

În luna iulie 2017, producția industrială (serie brută) a scăzut față de luna precedentă cu 3,0%, din cauza scăderilor înregistrate în industria prelucrătoare (-3,4%) și în industria extractivă (-2,5%). Producția și furnizarea de energie electrică și termică, gaze, apă caldă și aer condiționat a crescut cu 3,2%.

Producția industrială, serie ajustată în funcție de numărul de zile lucrătoare și de sezonality, a fost mai mică față de luna precedentă cu 1,5%. Industria extractivă și producția și furnizarea de energie

electrică și termică, gaze, apă caldă și aer condiționat au scăzut cu 5,2%, respectiv cu 2,1%, iar industria prelucrătoare a crescut cu 0,3%.

Față de luna corespunzătoare din anul precedent, producția industrială (**serie brută**) a crescut cu 7,4%, susținută de creșterile industriei prelucrătoare (+8,1%) și industriei extractive (+5,4%). Producția și furnizarea de energie electrică și termică, gaze, apă caldă și aer condiționat a scăzut cu 0,2%.

Producția industrială, **serie ajustată în funcție de numărul de zile lucrătoare și de sezonalitate**, a crescut cu 8,2%, datorită creșterilor înregistrate în industria prelucrătoare (+10,1%) și în industria extractivă (+5,6%). Producția și furnizarea de energie electrică și termică, gaze, apă caldă și aer condiționat a scăzut cu 0,3%.

În perioada 1.I – 31.VII.2017, comparativ cu perioada 1.I – 31.VII.2016, **producția industrială (serie brută)** a fost mai mare cu 8,0%, ca efect al creșterilor din cele trei sectoare industriale: industria prelucrătoare (+8,6%), industria extractivă (+3,3%) și producția și furnizarea de energie electrică și termică, gaze, apă caldă și aer condiționat (+2,2%).

Producția industrială, **serie ajustată în funcție de numărul de zile lucrătoare și de sezonalitate**, în perioada 1.I-31.VII.2017, comparativ cu perioada 1.I – 31.VII.2016, a crescut cu 8,7%, datorită creșterilor industriei prelucrătoare (+8,8%), producției și furnizării de energie electrică și termică, gaze, apă caldă și aer condiționat (+2,7%) și industriei extractive (+2,4%).

Indicii producției industriale, pe total și secțiuni ale industriei

- procente -

Indicele producției industriale - IPI		Iulie 2017 față de:		1.I- 31.VII.2017/ 1.I- 31.VII.2016
		Iunie 2017	Iulie 2016	
TOTAL	B	97,0	107,4	108,0
	S	98,5	108,2	108,7
Industria extractivă	B	97,5	105,4	103,3
	S	94,8	105,6	102,4
Industria prelucrătoare	B	96,6	108,1	108,6
	S	100,3	110,1	108,8
Energie	B	103,2	99,8	102,2
	S	97,9	99,7	102,7

B= serie brută; S= serie ajustată în funcție de numărul de zile lucrătoare și de sezonalitate

[Datele tabelului în format xls](#)

Informații suplimentare:

- ✓ Indicele producției industriale (IPI) este un indice de volum și măsoară evoluția rezultatelor activităților cu caracter industrial dintr-o perioadă față de alta.
- ✓ Indicii producției industriale descriu evoluția industriei pe total, secțiuni (industria extractivă, prelucrătoare și producția și furnizarea de energie electrică și termică, gaze, apă caldă și aer condiționat), diviziuni CAEN Rev.2, precum și pe marile grupe industriale.
- ✓ Calcul indicilor are la bază un eșantion de produse reprezentative grupate în 777 subclase elementare CPSA 2012, pentru care se înregistrează date cantitative privind producția realizată. Agregarea indicilor primari se realizează printr-un sistem de ponderări succesive; primii indici agregați sunt cei la nivelul subclasei CAEN Rev.2, următoarele nivele fiind determinate ca o medie aritmetică ponderată a indicilor nivelului imediat inferior.
- ✓ Pe lângă indicii bruți ai producției industriale, se calculează lunar și indici ajustați cu numărul de zile lucrătoare și de sezonalitate, prin metoda regresivă, folosind pachetul de programe JDEMETRA+ v2.0 (metoda TRAMO/SEATS).

Pentru interpretarea corectă a indicatorilor, vă rugăm să consultați [Precizările Metodologice atașate comunicatului pe homepage](#).

Informații suplimentare se pot obține din publicațiile Buletin Statistic Lunar (termen de apariție 26 septembrie 2017) și Buletin Statistic de Industrie (termen de apariție 18 septembrie 2017) și din baza de date TEMPO on line a INS (datele pentru luna iulie 2017 vor fi disponibile în 12 septembrie 2017).

Date comparative cu celelalte State Membre ale Uniunii Europene se pot obține din comunicatul de presă al Eurostat care va apărea miercuri, 13 septembrie 2017 și care poate fi consultat la adresa: <http://ec.europa.eu/eurostat/web/main>

Următorul comunicat de presă referitor la indicii producției industriale va apărea joi, 12 octombrie 2017.

Arhiva comunicatelor de presă: <http://www.insse.ro/cms/ro/comunicate-de-presa-view>

Direcția de Comunicare

e-mail: biroupresa@insse.ro

Tel: +4021 3181869