

Domeniul: Industrie

ÎN LUNA MAI 2017, PRODUCȚIA INDUSTRIALĂ A CRESCUT FAȚĂ DE MAI 2016 CU 17,3%

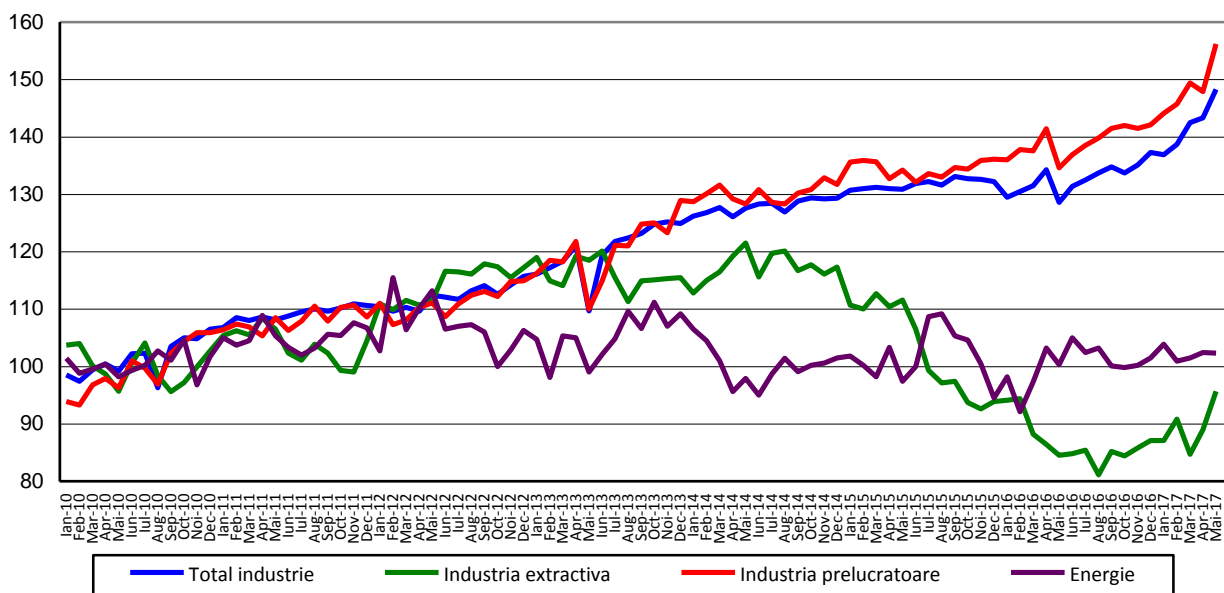
- În luna mai 2017, producția industrială a crescut față de luna precedentă atât ca serie brută, cât și ca serie ajustată în funcție de numărul de zile lucrătoare și de sezonalitate, cu 16,1%, respectiv cu 3,5%.
- Față de luna corespunzătoare din anul precedent, producția industrială a crescut cu 17,3% ca serie brută și cu 15,3% ca serie ajustată în funcție de numărul de zile lucrătoare și de sezonalitate.
- În perioada 1.I- 31.V.2017, comparativ cu perioada 1.I- 31.V.2016, producția industrială a fost mai mare cu 7,8% ca serie brută, respectiv cu 8,4%, ca serie ajustată în funcție de numărul de zile lucrătoare și de sezonalitate.

Evoluția lunară a producției industriale

- ianuarie 2010 – mai 2017 -

- serie ajustată în funcție de numărul de zile lucrătoare și de sezonalitate –

2010=100



[Datele graficului în format xls](#)

În luna mai 2017, producția industrială (serie brută) a crescut față de luna precedentă cu 16,1%, datorită creșterilor înregistrate în industria prelucrătoare (+17,9%) și industria extractivă (+12,4%). Producția și furnizarea de energie electrică și termică, gaze, apă caldă și aer condiționat a scăzut cu 4,0%.

Producția industrială, serie ajustată în funcție de numărul de zile lucrătoare și de sezonalitate, a fost mai mare față de luna precedentă cu 3,5%. Industria extractivă și industria prelucrătoare au crescut cu

7,5%, respectiv 5,6%, în timp ce producția și furnizarea de energie electrică și termică, gaze, apă caldă și aer condiționat a scăzut cu 0,1%.

Față de luna corespunzătoare din anul precedent, producția industrială (**serie brută**) a crescut cu 17,3%, susținută de creșterile tuturor sectoarelor industriale: industria prelucrătoare (+18,6%), industria extractivă (+13,9%) și producția și furnizarea de energie electrică și termică, gaze, apă caldă și aer condiționat (+2,1%).

Producția industrială, **serie ajustată în funcție de numărul de zile lucrătoare și de sezonality**, a crescut cu 15,3%, ca efect al creșterilor înregistrate în industria prelucrătoare (+16,1%), industria extractivă (+13,2%) și producția și furnizarea de energie electrică și termică, gaze, apă caldă și aer condiționat (+2,0%).

În perioada 1.I- 31.V.2017, comparativ cu perioada 1.I- 31.V.2016, **producția industrială (serie brută)** a fost mai mare cu 7,8%, datorită creșterii industriei prelucrătoare (+8,4%), producției și furnizării de energie electrică și termică, gaze, apă caldă și aer condiționat (+3,2%) și industriei extractive (+1,1%).

Producția industrială, **serie ajustată în funcție de numărul de zile lucrătoare și de sezonality**, în perioada 1.I- 31.V.2017, comparativ cu perioada 1.I- 31.V.2016, a crescut cu 8,4%, ca efect al creșterilor industriei prelucrătoare (+8,1%) și producției și furnizării de energie electrică și termică, gaze, apă caldă și aer condiționat (+4,0%). Industria extractivă a scăzut cu 0,1%.

Indicii producției industriale, pe total și secțiuni ale industriei

- procente -

Indicele producției industriale - IPI		Mai 2017 față de:		1.I- 31.V.2017/ 1.I- 31.V.2016
		Aprilie 2017	Mai 2016	
TOTAL	B	116,1	117,3	107,8
	S	103,5	115,3	108,4
Industria extractivă	B	112,4	113,9	101,1
	S	107,5	113,2	99,9
Industria prelucrătoare	B	117,9	118,6	108,4
	S	105,6	116,1	108,1
Energie	B	96,0	102,1	103,2
	S	99,9	102,0	104,0

B= serie brută; S= serie ajustată în funcție de numărul de zile lucrătoare și de sezonality

[Datele tabelului în format xls](#)

Informații suplimentare:

- ✓ Indicele producției industriale (IPI) este un indice de volum și măsoară evoluția rezultatelor activităților cu caracter industrial dintr-o perioadă față de alta.
- ✓ Indicii producției industriale descriu evoluția industriei pe total, secțiuni (industria extractivă, prelucrătoare și producția și furnizarea de energie electrică și termică, gaze, apă caldă și aer condiționat), diviziuni CAEN Rev. 2, precum și pe marile grupe industriale.
- ✓ Calcul indicilor are la bază un eșantion de produse reprezentative grupate în 777 subclase elementare CPSA 2012, pentru care se înregistrează date cantitative privind producția realizată. Agregarea indicilor primari se realizează printr-un sistem de ponderări succesive; primii indici agregați sunt cei la nivelul subclasei CAEN Rev.2, următoarele nivele fiind determinate ca o medie aritmetică ponderată a indicilor nivelului imediat inferior.
- ✓ Pe lângă indicii bruți ai producției industriale, se calculează lunar și indici ajustați cu numărul de zile lucrătoare și de sezonality, prin metoda regresivă, folosind pachetul de programe JDEMETRA+ v2.0 (metoda TRAMO/SEATS).

Pentru interpretarea corectă a indicatorilor, vă rugăm să consultați [Precizările Metodologice atașate comunicatului pe homepage](#).

Informații suplimentare se pot obține din publicațiile Buletin Statistic Lunar (termen de apariție 27 iulie 2017) și Buletin Statistic de Industrie (termen de apariție 18 iulie 2017) și din baza de date TEMPO on line a INS (datele pentru luna mai 2017 vor fi disponibile în 12 iulie 2017).

Date comparative cu celelalte State Membre ale Uniunii Europene se pot obține din comunicatul de presă al Eurostat care va apărea miercuri, 12 iulie 2017 și care poate fi consultat la adresa:

<http://ec.europa.eu/eurostat/web/main>

Următorul comunicat de presă referitor la indicii producției industriale va apărea vineri, 11 august 2017.

Arhiva comunicatelor de presă: <http://www.insse.ro/cms/ro/comunicate-de-presa-view>

Direcția de Comunicare

e-mail: birou presa@insse.ro

Tel: +4021 3181869