

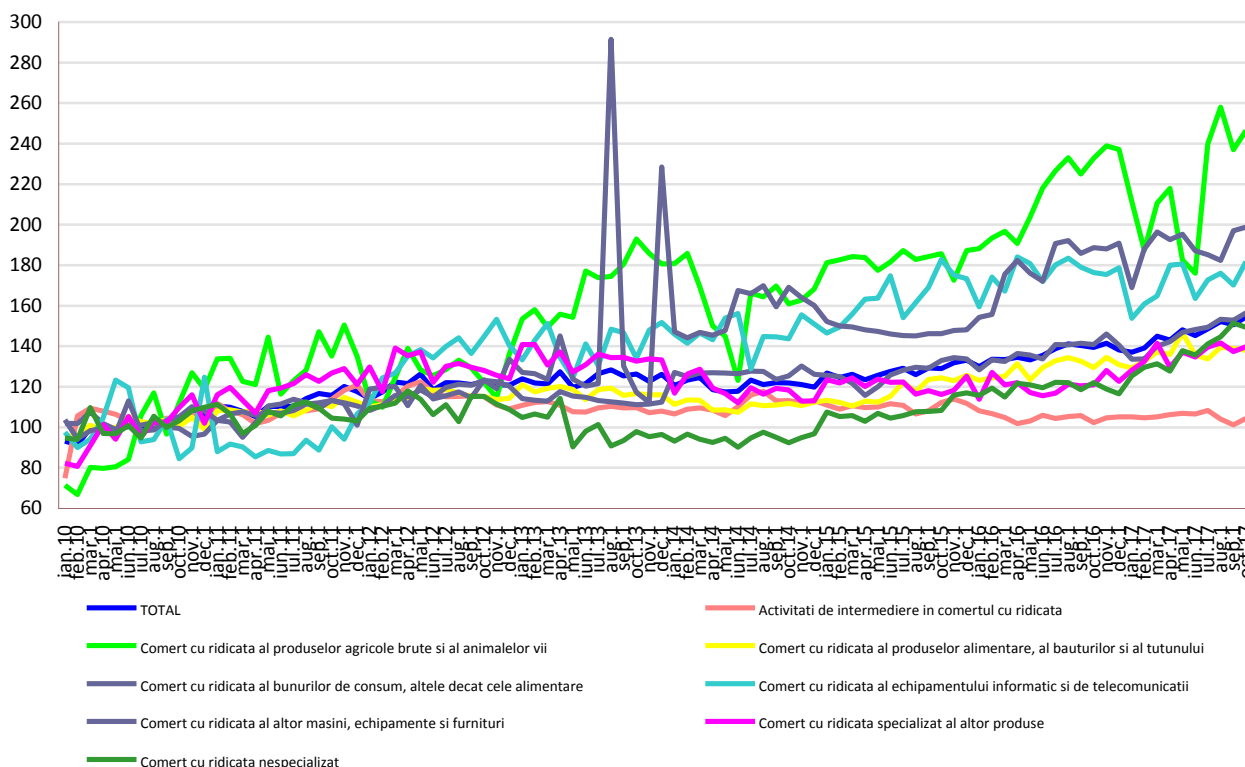
Domeniul: Comerț - servicii

## În luna octombrie 2017, cifra de afaceri<sup>1</sup> din comerțul cu ridicata a crescut față de luna precedentă cu 2,6%

- În luna octombrie 2017, **cifra de afaceri din comerțul cu ridicata (cu excepția comerțului cu autovehicule și motociclete)**, în termeni nominali, față de luna precedentă a scăzut ca serie brută cu **0,9%**, iar ca serie ajustată în funcție de numărul de zile lucrătoare și de sezonality a crescut cu **2,6%**.
- Față de luna corespunzătoare a anului precedent, **cifra de afaceri din comerțul cu ridicata (cu excepția comerțului cu autovehicule și motociclete)**, în termeni nominali, a crescut atât ca serie brută cu **12,4%** cât și ca serie ajustată în funcție de numărul de zile lucrătoare și de sezonality cu **10,8%**.
- În perioada 1.I-31.X.2017, **cifra de afaceri din comerțul cu ridicata (cu excepția comerțului cu autovehicule și motociclete)**, în termeni nominali, a crescut față de perioada 1.I-31.X.2016 atât ca serie brută cât și ca serie ajustată în funcție de numărul de zile lucrătoare și de sezonality cu **7,6%** fiecare.

**Evoluția lunară a cifrei de afaceri în comerțul cu ridicata, conform CAEN Rev. 2**  
**(serie ajustată în funcție de număr zile lucrătoare și de sezonality)**  
 - ianuarie 2010 - octombrie 2017 -

-2010=100 -



[Datele graficului xls \(X.2016-X.2017\)](#)

<sup>1</sup> Serie ajustată în funcție de numărul de zile lucrătoare și de sezonality

## Indicii cifrei de afaceri din comerțul cu ridicata

		OCTOMBRIE 2017 în % față de :		1.I-31.X.2017/ 1.I-31.X.2016
		SEPTEMBRIE 2017	OCTOMBRIE 2016	-%-
<b>TOTAL</b>	<b>B</b>	<b>99,1</b>	<b>112,4</b>	<b>107,6</b>
	<b>S</b>	<b>102,6</b>	<b>110,8</b>	<b>107,6</b>
Activități de intermediere în comerțul cu ridicata	B	108,1	102,2	99,0
	S	103,1	102,0	100,4
Comerț cu ridicata al produselor agricole brute și al animalelor vii	B	91,8	119,3	105,6
	S	104,0	105,9	102,8
Comerț cu ridicata al produselor alimentare, al băuturilor și al tutunului	B	95,1	107,6	106,1
	S	99,3	106,5	106,3
Comerț cu ridicata al bunurilor de consum, altele decât cele alimentare	B	103,4	112,0	107,0
	S	102,3	111,1	106,8
Comerț cu ridicata al echipamentului informatic și de telecomunicații	B	123,4	109,1	99,1
	S	106,8	103,0	97,0
Comerț cu ridicata al altor mașini, echipamente și furnituri	B	99,7	109,2	103,6
	S	100,8	105,3	106,7
Comerț cu ridicata specializat al altor produse	B	98,6	116,2	114,3
	S	101,9	115,6	113,8
Comerț cu ridicata nespecializat	B	95,9	122,7	115,6
	S	98,7	122,5	114,8

Notă: B= serie brută; S= serie ajustată în funcție de numărul de zile lucrătoare și de sezonalitate

[Datele tabelului în format xls](#)

### Octombrie 2017 comparativ cu septembrie 2017

**Cifra de afaceri din comerțul cu ridicata (cu excepția comerțului cu autovehicule și motocicletele)**, serie brută, în luna octombrie 2017, comparativ cu luna precedentă, în termeni nominali, a scăzut pe ansamblu cu 0,9%, ca urmare a scăderii comerțului cu ridicata al produselor agricole brute și al animalelor vii (-8,2%), comerțului cu ridicata al produselor alimentare, al băuturilor și al tutunului (-4,9%), comerțului cu ridicata nespecializat (-4,1%), comerțului cu ridicata specializat al altor produse (-1,4%) și comerțului cu ridicata al altor mașini, echipamente și furnituri (-0,3%). Creșteri s-au înregistrat la comerțul cu ridicata al echipamentului informatic și de telecomunicații (+23,4%), activitățile de intermediere în comerțul cu ridicata (+8,1%) și la comerțul cu ridicata al bunurilor de consum, altele decât cele alimentare (+3,4%).

**Cifra de afaceri din comerțul cu ridicata (cu excepția comerțului cu autovehicule și motocicletele)**, serie ajustată în funcție de numărul de zile lucrătoare și de sezonalitate, în luna octombrie 2017, comparativ cu luna precedentă, în termeni nominali, a crescut pe ansamblu cu 2,6%, ca urmare a creșterii comerțului cu ridicata al echipamentului informatic și de telecomunicații (+6,8%), comerțului cu ridicata al produselor agricole brute și al animalelor vii (+4,0%), activităților de intermediere în comerțul cu ridicata (+3,1%), comerțului cu ridicata al bunurilor de consum, altele decât cele alimentare (+2,3%), comerțului cu ridicata specializat al altor produse (+1,9%) și comerțului cu ridicata al altor mașini, echipamente și furnituri (+0,8%). Scăderi au înregistrat comerțul cu ridicata nespecializat (-1,3%) și comerțul cu ridicata al produselor alimentare, al băuturilor și al tutunului (-0,7%).

### Octombrie 2017 comparativ cu octombrie 2016

**Cifra de afaceri din comerțul cu ridicata (cu excepția comerțului cu autovehicule și motocicletele)**, serie brută, în luna octombrie 2017, comparativ cu luna octombrie 2016, în termeni nominali, a înregistrat o creștere cu 12,4% ca

urmare a creșterii comerțului cu ridicata nespecializat (+22,7%), comerțului cu ridicata al produselor agricole brute și al animalelor vii (+19,3%), comerțului cu ridicata specializat al altor produse (+16,2%), comerțului cu ridicata al bunurilor de consum, altele decât cele alimentare (+12,0%), comerțului cu ridicata al altor mașini, echipamente și furnituri (+9,2%), comerțului cu ridicata al echipamentului informatic și de telecomunicații (+9,1%), comerțului cu ridicata al produselor alimentare, al băuturilor și al tutunului (+7,6%) și activităților de intermediere în comerțul cu ridicata (+2,2%).

**Cifra de afaceri din comerțul cu ridicata (cu excepția comerțului cu autovehicule și motociclete)**, serie ajustată în funcție de numărul de zile lucrătoare și de sezonabilitate, în luna octombrie 2017, comparativ cu luna octombrie 2016, în termeni nominali, a crescut pe ansamblu cu 10,8%, ca urmare a creșterii comerțului cu ridicata nespecializat (+22,5%), comerțului cu ridicata specializat al altor produse (+15,6%), comerțului cu ridicata al bunurilor de consum, altele decât cele alimentare (+11,1%), comerțului cu ridicata al produselor alimentare, al băuturilor și al tutunului (+6,5%), comerțului cu ridicata al produselor agricole brute și al animalelor vii (+5,9%), comerțului cu ridicata al altor mașini, echipamente și furnituri (+5,3%), comerțului cu ridicata al echipamentului informatic și de telecomunicații (+3,0%) și activităților de intermediere în comerțul cu ridicata (+2,0%).

#### **Perioada 1.I-31.X.2017 comparativ cu perioada 1.I-31.X.2016**

**Cifra de afaceri din comerțul cu ridicata (cu excepția comerțului cu autovehicule și motociclete)**, serie brută, în perioada 1.I-31.X.2017 comparativ cu perioada 1.I-31.X.2016, în termeni nominali, a înregistrat o creștere cu 7,6% datorită creșterii comerțului cu ridicata nespecializat (+15,6%), comerțului cu ridicata specializat al altor produse (+14,3%), comerțului cu ridicata al bunurilor de consum, altele decât cele alimentare (+7,0%), comerțului cu ridicata al produselor alimentare, al băuturilor și al tutunului (+6,1%), comerțului cu ridicata al produselor agricole brute și al animalelor vii (+5,6%) și comerțului cu ridicata al altor mașini, echipamente și furnituri (+3,6%). Scăderi s-au înregistrat la activitățile de intermediere în comerțul cu ridicata (-1,0%) și la comerțul cu ridicata al echipamentului informatic și de telecomunicații (-0,9%).

**Cifra de afaceri din comerțul cu ridicata (cu excepția comerțului cu autovehicule și motociclete)**, serie ajustată în funcție de numărul de zile lucrătoare și de sezonabilitate, în perioada 1.I-31.X.2017 comparativ cu perioada 1.I-31.X.2016, în termeni nominali, a înregistrat o creștere cu 7,6% datorită creșterii comerțului cu ridicata nespecializat (+14,8%), comerțului cu ridicata specializat al altor produse (+13,8%), comerțului cu ridicata al bunurilor de consum, altele decât cele alimentare (+6,8%), comerțului cu ridicata al altor mașini, echipamente și furnituri (+6,7%), comerțului cu ridicata al produselor alimentare, al băuturilor și al tutunului (+6,3%), comerțului cu ridicata al produselor agricole brute și al animalelor vii (+2,8%) și activităților de intermediere în comerțul cu ridicata (+0,4%). Comerțul cu ridicata al echipamentului informatic și de telecomunicații a scăzut cu 3,0%.

#### **Informații suplimentare:**

- ✓ Cifra de afaceri reprezintă veniturile totale înregistrate de către întreprindere în perioada de referință, provenite atât din activitatea principală, cât și din activitățile secundare exercitate de aceasta. Cifra de afaceri nu include TVA și veniturile din vânzarea sau transferul de mijloace fixe.
- ✓ Indicii valorici ai cifrei de afaceri sunt indici de tip Laspeyres. Primii indici obținuți sunt la nivel de grupă CAEN Rev.2 apoi prin agregări succesive se obțin indici la nivel de total. Ponderile utilizate la agregare sunt calculate pe baza cifrei de afaceri conform rezultatelor Anchetei Structurale în Întreprinderi din anul de referință (2010).

Pentru interpretarea corectă a indicatorilor, vă rugăm să consultați Precizările [Metodologice atașate comunicatului pe homepage](#).

Informații suplimentare se pot obține din publicația statistică Buletin Statistic Lunar (termen de apariție 27 decembrie 2017) și din baza de date TEMPO on line a INS (datele pentru luna octombrie 2017 vor fi disponibile în 15 decembrie 2017).

Următorul comunicat de presă va apărea marți, 16 ianuarie 2018.

Arhiva comunicatelor de presă: <http://www.insse.ro/cms/ro/comunicate-de-presa-view>

#### **Direcția de Comunicare**

e-mail: [birou presa@insse.ro](mailto:birou presa@insse.ro)

Tel: +4021 3181869