

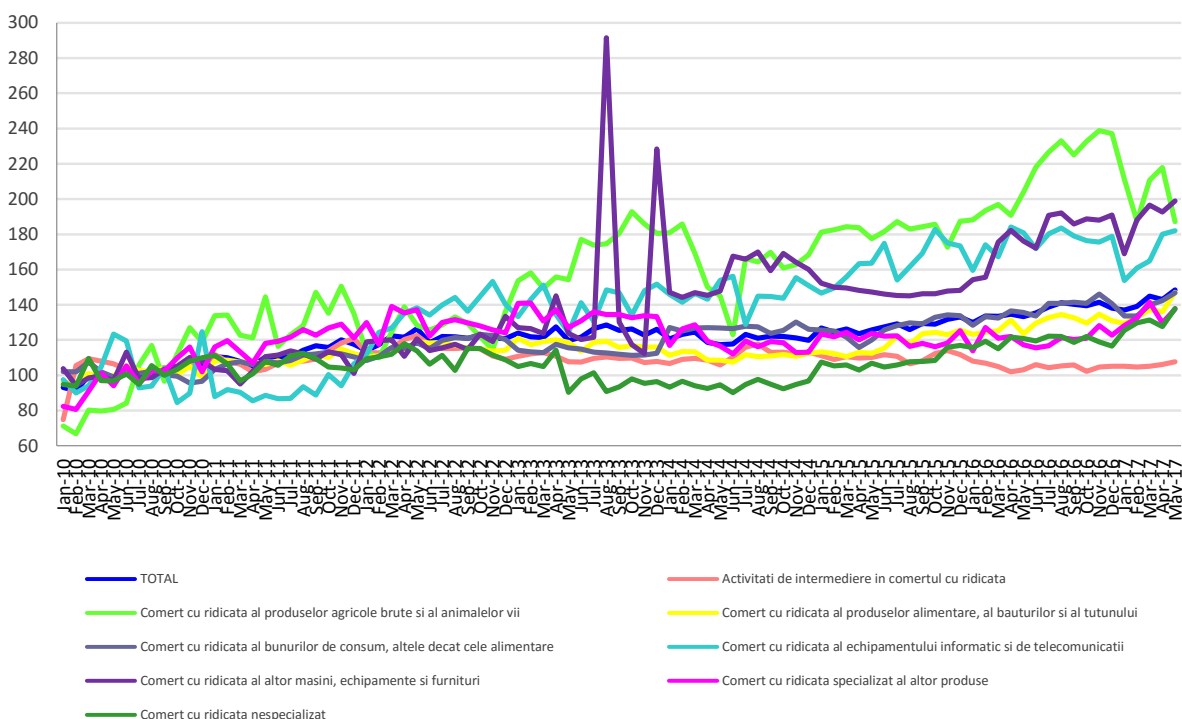
Domeniul: Comerț - servicii

În luna mai 2017, cifra de afaceri din comerțul cu ridicata a crescut față de luna mai 2016 cu 14,0%

- În luna mai 2017, **cifra de afaceri din comerțul cu ridicata (cu excepția comerțului cu autovehicule și motociclete)**, în termeni nominali, față de luna precedentă a crescut ca serie brută cu **8,4%** și ca serie ajustată în funcție de numărul de zile lucrătoare și de sezonabilitate cu **3,8%**.
- Față de luna corespunzătoare a anului precedent, **cifra de afaceri din comerțul cu ridicata (cu excepția comerțului cu autovehicule și motociclete)**, în termeni nominali, a crescut atât ca serie brută cu **14,0%** cât și ca serie ajustată în funcție de numărul de zile lucrătoare și de sezonabilitate cu **11,4%**.
- În perioada 1.I-31.V.2017, **cifra de afaceri din comerțul cu ridicata (cu excepția comerțului cu autovehicule și motociclete)**, în termeni nominali, a crescut față de perioada 1.I-31.V.2016 atât ca serie brută cât și ca serie ajustată în funcție de numărul de zile lucrătoare și de sezonabilitate cu **6,8%**, respectiv cu **7,2%**.

Evoluția lunară a cifrei de afaceri în comerțul cu ridicata, conform CAEN Rev. 2
 (serie ajustată în funcție de număr zile lucrătoare și de sezonabilitate)
 - ianuarie 2010 - mai 2017 -

-2010=100 -



[Datele graficului xls \(V.2016-V.2017\)](#)

Indicii cifrei de afaceri din comerțul cu ridicata

		MAI 2017 în % față de :		1.I-31.V.2017/ 1.I-31.V.2016
		APRILIE 2017	MAI 2016	-%-
TOTAL	B	108,4	114,0	106,8
	S	103,8	111,4	107,2
Activități de intermediere în comerțul cu ridicata	B	109,9	112,3	101,0
	S	101,5	104,5	100,8
Comerț cu ridicata al produselor agricole brute și al animalelor vii	B	67,9	84,9	98,0
	S	85,9	91,8	104,3
Comerț cu ridicata al produselor alimentare, al băuturilor și al tutunului	B	112,3	121,6	108,8
	S	108,1	119,1	108,7
Comerț cu ridicata al bunurilor de consum, altele decât cele alimentare	B	109,9	110,2	103,9
	S	103,1	108,1	104,6
Comerț cu ridicata al echipamentului informatic și de telecomunicații	B	107,1	106,5	99,8
	S	101,1	100,7	97,2
Comerț cu ridicata al altor mașini, echipamente și furnituri	B	113,1	113,0	105,1
	S	103,3	113,0	112,0
Comerț cu ridicata specializat al altor produse	B	114,1	118,3	113,5
	S	106,0	117,3	111,3
Comerț cu ridicata nespecializat	B	116,4	118,2	110,7
	S	107,9	114,0	110,0

Notă: B= serie brută; S= serie ajustată în funcție de numărul de zile lucrătoare și de sezonalityte

[Datele tabelului în format xls](#)

Mai 2017 comparativ cu aprilie 2017

Cifra de afaceri din comerțul cu ridicata (cu excepția comerțului cu autovehicule și motociclete), serie brută, în luna mai 2017, comparativ cu luna precedentă, în termeni nominali, a crescut pe ansamblu cu 8,4%, ca urmare a creșterii comerțului cu ridicata nespecializat (+16,4%), comerțului cu ridicata specializat al altor produse (+14,1%), comerțului cu ridicata al altor mașini, echipamente și furnituri (+13,1%), comerțului cu ridicata al produselor alimentare, al băuturilor și al tutunului (+12,3%), activităților de intermediere în comerțul cu ridicata (+9,9%), comerțului cu ridicata al bunurilor de consum, altele decât cele alimentare (+9,9%) și comerțului cu ridicata al echipamentului informatic și de telecomunicații (+7,1%). Comerțul cu ridicata al produselor agricole brute și al animalelor vii a scăzut cu 32,1%.

Cifra de afaceri din comerțul cu ridicata (cu excepția comerțului cu autovehicule și motociclete), serie ajustată în funcție de numărul de zile lucrătoare și de sezonalityte, în luna mai 2017, comparativ cu luna precedentă, în termeni nominali, a crescut pe ansamblu cu 3,8%, ca urmare a creșterii comerțului cu ridicata al produselor alimentare, al băuturilor și al tutunului (+8,1%), comerțului cu ridicata nespecializat (+7,9%), comerțului cu ridicata specializat al altor produse (+6,0%), comerțului cu ridicata al altor mașini, echipamente și furnituri (+3,3%), comerțului cu ridicata al bunurilor de consum, altele decât cele alimentare (+3,1%), activităților de intermediere în comerțul cu ridicata (+1,5%) și comerțului cu ridicata al echipamentului informatic și de telecomunicații (+1,1%). Comerțul cu ridicata al produselor agricole brute și al animalelor vii a scăzut cu 14,1%.

Mai 2017 comparativ cu mai 2016

Cifra de afaceri din comerțul cu ridicata (cu excepția comerțului cu autovehicule și motociclete), serie brută, în luna mai 2017, comparativ cu luna mai 2016, în termeni nominali, a înregistrat o creștere cu 14,0% ca urmare a creșterii comerțului cu ridicata al produselor alimentare, al băuturilor și al tutunului (+21,6%), comerțului cu ridicata specializat al altor produse (+18,3%), comerțului cu ridicata nespecializat (+18,2%), comerțului cu ridicata al altor

mașini, echipamente și furnituri (+13,0%), activităților de intermediere în comerțul cu ridicata (+12,3%), comerțului cu ridicata al bunurilor de consum, altele decât cele alimentare (+10,2%) și comerțului cu ridicata al echipamentului informatic și de telecomunicații (+6,5%). Comerțul cu ridicata al produselor agricole brute și al animalelor vii a scăzut cu 15,1%.

Cifra de afaceri din comerțul cu ridicata (cu excepția comerțului cu autovehicule și motocicletele), serie ajustată în funcție de numărul de zile lucrătoare și de sezonality, în luna mai 2017, comparativ cu luna mai 2016, în termeni nominali, a crescut cu 11,4%, ca urmare a creșterii comerțului cu ridicata al produselor alimentare, al băuturilor și al tutunului (+19,1%), comerțului cu ridicata specializat al altor produse (+17,3%), comerțului cu ridicata nespecializat (+14,0%), comerțului cu ridicata al altor mașini, echipamente și furnituri (+13,0%), comerțului cu ridicata al bunurilor de consum, altele decât cele alimentare (+8,1%), activităților de intermediere în comerțul cu ridicata (+4,5%) și comerțului cu ridicata al echipamentului informatic și de telecomunicații (+0,7%). Comerțul cu ridicata al produselor agricole brute și al animalelor vii a scăzut cu 8,2%.

Perioada 1.I-31.V.2017 comparativ cu perioada 1.I-31.V.2016

Cifra de afaceri din comerțul cu ridicata (cu excepția comerțului cu autovehicule și motocicletele), serie brută, în perioada 1.I-31.V.2017 comparativ cu perioada 1.I-31.V.2016, în termeni nominali, a înregistrat o creștere cu 6,8% datorită creșterii comerțului cu ridicata specializat al altor produse (+13,5%), comerțului cu ridicata nespecializat (+10,7%), comerțului cu ridicata al produselor alimentare, al băuturilor și al tutunului (+8,8%), comerțului cu ridicata al altor mașini, echipamente și furnituri (+5,1%), comerțului cu ridicata al bunurilor de consum, altele decât cele alimentare (+3,9%) și activităților de intermediere în comerțul cu ridicata (+1,0%). Scăderi au înregistrat comerțul cu ridicata al produselor agricole brute și al animalelor vii (-2,0%) și comerțul cu ridicata al echipamentului informatic și de telecomunicații (-0,2%).

Cifra de afaceri din comerțul cu ridicata (cu excepția comerțului cu autovehicule și motocicletele), serie ajustată în funcție de numărul de zile lucrătoare și de sezonality, în perioada 1.I-31.V.2017 comparativ cu perioada 1.I-31.V.2016, în termeni nominali, a înregistrat o creștere cu 7,2% datorită creșterii comerțului cu ridicata al altor mașini, echipamente și furnituri (+12,0%), comerțului cu ridicata specializat al altor produse (+11,3%), comerțului cu ridicata nespecializat (+10,0%), comerțului cu ridicata al produselor alimentare, al băuturilor și al tutunului (+8,7%), comerțului cu ridicata al bunurilor de consum, altele decât cele alimentare (+4,6%), comerțului cu ridicata al produselor agricole brute și al animalelor vii (+4,3%) și activităților de intermediere în comerțul cu ridicata (+0,8%). Comerțul cu ridicata al echipamentului informatic și de telecomunicații a scăzut cu 2,8%.

Informații suplimentare:

- ✓ Cifra de afaceri reprezintă veniturile totale înregistrate de către întreprindere în perioada de referință, provenite atât din activitatea principală, cât și din activitățile secundare exercitate de aceasta. Cifra de afaceri nu include TVA și veniturile din vânzarea sau transferul de mijloace fixe.
- ✓ Indicii valorici ai cifrei de afaceri sunt indici de tip Laspeyres. Primii indici obținuți sunt la nivel de grupă CAEN Rev.2 apoi prin agregări succesive se obțin indici la nivel de total. Ponderile utilizate la agregare sunt calculate pe baza cifrei de afaceri conform rezultatelor Anchetei Structurale în Întreprinderi din anul de referință (2010).

Pentru interpretarea corectă a indicatorilor, vă rugăm să consultați Precizările [Metodologice atașate comunicatului pe homepage](#).

Informații suplimentare se pot obține din publicația statistică Buletin Statistic Lunar (termen de apariție 27 iulie 2017) și din baza de date TEMPO on line a INS (datele pentru luna mai 2017 vor fi disponibile în 17 iulie 2017).

Următorul comunicat de presă va apărea luni, 14 august 2017.

Arhiva comunicatelor de presă: <http://www.insse.ro/cms/ro/comunicate-de-presa-view>

Direcția de Comunicare

e-mail: birou presa@insse.ro

Tel: +4021 3181869