

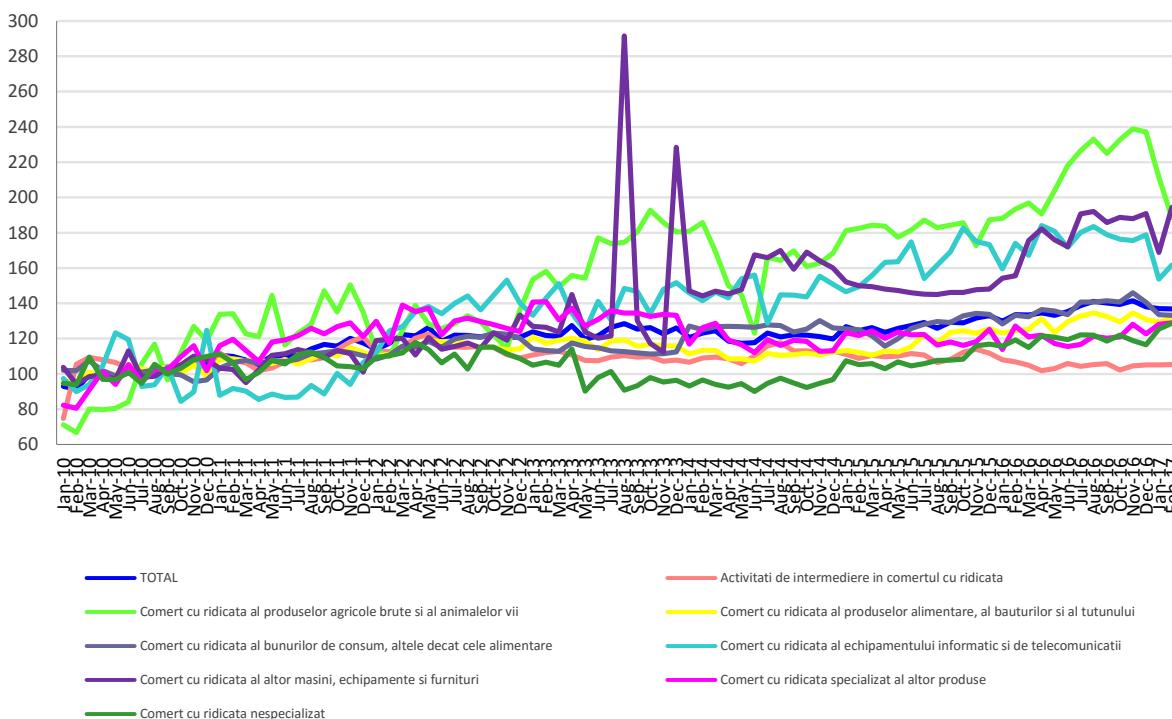
Domeniul: Comerț - servicii

În luna februarie 2017, cifra de afaceri din comerțul cu ridicata a crescut față de luna februarie 2016 cu 0,6%

- În luna februarie 2017, **cifra de afaceri din comerțul cu ridicata (cu excepția comerțului cu autovehicule și motociclete)**, în termeni nominali, față de luna precedentă a crescut ca serie brută cu **12,8%** și a scăzut ca serie ajustată în funcție de numărul de zile lucrătoare și de sezonalitate cu **0,1%**.
- Față de luna corespunzătoare a anului precedent, **cifra de afaceri din comerțul cu ridicata (cu excepția comerțului cu autovehicule și motociclete)**, în termeni nominali, a crescut atât ca serie brută cu **0,6%** cât și ca serie ajustată în funcție de numărul de zile lucrătoare și de sezonalitate cu **2,5%**.
- În perioada 1.I-28.II.2017, **cifra de afaceri din comerțul cu ridicata (cu excepția comerțului cu autovehicule și motociclete)**, în termeni nominali, a crescut față de perioada 1.I-29.II.2016 atât ca serie brută cât și ca serie ajustată în funcție de numărul de zile lucrătoare și de sezonalitate cu **2,6%**, respectiv cu **4,0%**.

Evoluția lunară a cifrei de afaceri în comerțul cu ridicata, conform CAEN Rev. 2
 (serie ajustată în funcție de număr zile lucrătoare și de sezonalitate)
 - ianuarie 2010 - februarie 2017 -

-2010=100 -



[Datele graficului xls \(II.2016-II.2017\)](#)

Indicii cifrei de afaceri din comerțul cu ridicata

		FEBRUARIE 2017 în % față de :		1.I-28.II.2017/ 1.I-29.II.2016
		IANUARIE 2017	FEBRUARIE 2016	-%-
TOTAL	B	112,8	100,6	102,6
	S	99,9	102,5	104,0
Activități de intermediere în comerțul cu ridicata	B	104,1	96,2	96,5
	S	100,2	98,6	98,0
Comerț cu ridicata al produselor agricole brute și al animalelor vii	B	102,1	88,8	97,8
	S	89,3	97,5	104,8
Comerț cu ridicata al produselor alimentare, al băuturilor și al tutunului	B	108,1	105,3	104,7
	S	101,7	105,6	105,3
Comerț cu ridicata al bunurilor de consum, altele decât cele alimentare	B	107,1	97,1	99,8
	S	99,8	100,1	102,1
Comerț cu ridicata al echipamentului informatic și de telecomunicații	B	111,8	95,9	95,1
	S	105,2	92,9	94,6
Comerț cu ridicata al altor mașini, echipamente și furnituri	B	122,6	96,1	97,4
	S	115,0	124,8	117,2
Comerț cu ridicata specializat al altor produse	B	131,2	106,0	109,3
	S	100,6	101,5	106,8
Comerț cu ridicata nespecializat	B	117,5	107,9	108,3
	S	102,6	107,9	108,1

Notă: B= serie brută; S= serie ajustată în funcție de numărul de zile lucrătoare și de sezonaliitate

[Datele tabelului în format xls](#)

Februarie 2017 comparativ cu ianuarie 2017

Cifra de afaceri din comerțul cu ridicata (cu excepția comerțului cu autovehicule și motocicletele), serie brută, în luna februarie 2017, comparativ cu luna precedentă, în termeni nominali, a crescut pe ansamblu cu 12,8%, ca urmare a creșterii comerțului cu ridicata specializat al altor produse (+31,2%), comerțului cu ridicata al altor mașini, echipamente și furnituri (+22,6%), comerțului cu ridicata nespecializat (+17,5%), comerțului cu ridicata al echipamentului informatic și de telecomunicații (+11,8%), comerțului cu ridicata al produselor alimentare, al băuturilor și al tutunului (+8,1%), comerțului cu ridicata al bunurilor de consum, altele decât cele alimentare (+7,1%), activităților de intermediere în comerțul cu ridicata (+4,1%) și comerțului cu ridicata al produselor agricole brute și al animalelor vii (+2,1%) .

Cifra de afaceri din comerțul cu ridicata (cu excepția comerțului cu autovehicule și motocicletele), serie ajustată în funcție de numărul de zile lucrătoare și de sezonaliitate, în luna februarie 2017, comparativ cu luna precedentă, în termeni nominali, a scăzut pe ansamblu cu 0,1%, ca urmare a scăderii, comerțului cu ridicata al produselor agricole brute și al animalelor vii (-10,7%) și comerțului cu ridicata al bunurilor de consum, altele decât cele alimentare (-0,2%). Creșteri au înregistrat comerțul cu ridicata al altor mașini, echipamente și furnituri (+15,0%), comerțul cu ridicata al echipamentului informatic și de telecomunicații (+5,2%), comerțul cu ridicata nespecializat (+2,6%), comerțul cu ridicata al produselor alimentare, al băuturilor și al tutunului (+1,7%), comerțul cu ridicata specializat al altor produse (+0,6%) și activitățile de intermediere în comerțul cu ridicata (+0,2%).

Februarie 2017 comparativ cu februarie 2016

Cifra de afaceri din comerțul cu ridicata (cu excepția comerțului cu autovehicule și motociclete), serie brută, în luna februarie 2017, comparativ cu luna februarie 2016, în termeni nominali, a înregistrat o creștere cu 0,6% ca urmare a creșterii comerțului cu ridicata nespecializat (+7,9%), comerțului cu ridicata specializat al altor produse (+6,0%) și comerțului cu ridicata al produselor alimentare, al băuturilor și al tutunului (+5,3%). Scăderi au înregistrat comerțul cu ridicata al produselor agricole brute și al animalelor vii (-11,2%), comerțul cu ridicata al echipamentului informatic și de telecomunicații (-4,1%), comerțul cu ridicata al altor mașini, echipamente și furnituri (-3,9%), activitățile de intermediere în comerțul cu ridicata (-3,8%) și comerțul cu ridicata al bunurilor de consum, altele decât cele alimentare (-2,9%).

Cifra de afaceri din comerțul cu ridicata (cu excepția comerțului cu autovehicule și motociclete), serie ajustată în funcție de numărul de zile lucrătoare și de sezonabilitate, în luna februarie 2017, comparativ cu luna februarie 2016, în termeni nominali, a crescut cu 2,5%, ca urmare a creșterii comerțului cu ridicata al altor mașini, echipamente și furnituri (+24,8%), comerțului cu ridicata nespecializat (+7,9%), comerțului cu ridicata al produselor alimentare, al băuturilor și al tutunului (+5,6%), comerțului cu ridicata specializat al altor produse (+1,5%) și comerțului cu ridicata al bunurilor de consum, altele decât cele alimentare (+0,1%). Scăderi au înregistrat comerțul cu ridicata al echipamentului informatic și de telecomunicații (-7,1%), comerțul cu ridicata al produselor agricole brute și al animalelor vii (-2,5%) și activitățile de intermediere în comerțul cu ridicata (-1,4%).

Perioada 1.I-28.II.2017 comparativ cu perioada 1.I-29.II.2016

Cifra de afaceri din comerțul cu ridicata (cu excepția comerțului cu autovehicule și motociclete), serie brută, în perioada 1.I-28.II.2017 comparativ cu perioada 1.I-29.II.2016, în termeni nominali, a înregistrat o creștere cu 2,6% datorită creșterii comerțului cu ridicata specializat al altor produse (+9,3%), comerțului cu ridicata nespecializat (+8,3%) și comerțului cu ridicata al produselor alimentare, al băuturilor și al tutunului (+4,7%). Scăderi au înregistrat comerțul cu ridicata al echipamentului informatic și de telecomunicații (-4,9%), activitățile de intermediere în comerțul cu ridicata (-3,5%), comerțul cu ridicata al altor mașini, echipamente și furnituri (-2,6%), comerțul cu ridicata al produselor agricole brute și al animalelor vii (-2,2%) și comerțul cu ridicata al bunurilor de consum, altele decât cele alimentare (-0,2%).

Cifra de afaceri din comerțul cu ridicata (cu excepția comerțului cu autovehicule și motociclete), serie ajustată în funcție de numărul de zile lucrătoare și de sezonabilitate, în perioada 1.I-28.II.2017 comparativ cu perioada 1.I-29.II.2016, în termeni nominali, a înregistrat o creștere cu 4,0% datorită creșterii comerțului cu ridicata al altor mașini, echipamente și furnituri (+17,2%), comerțului cu ridicata nespecializat (+8,1%), comerțului cu ridicata specializat al altor produse (+6,8%), comerțului cu ridicata al produselor alimentare, al băuturilor și al tutunului (+5,3%), comerțului cu ridicata al produselor agricole brute și al animalelor vii (+4,8%) și comerțului cu ridicata al bunurilor de consum, altele decât cele alimentare (+2,1%). Scăderi au înregistrat comerțul cu ridicata al echipamentului informatic și de telecomunicații (-5,4%) și activitățile de intermediere în comerțul cu ridicata (-2,0%).

Informații suplimentare:

Pentru interpretarea corectă a indicatorilor, vă rugăm să consultați Precizările [Metodologice atașate comunicatului pe homepage](#).

Informații suplimentare se pot obține din publicația statistică Buletin Statistic Lunar (termen de apariție 26 aprilie 2017) și din baza de date TEMPO on line a INS (datele pentru luna februarie 2017 vor fi disponibile în 18 aprilie 2017).

Următorul comunicat de presă va apărea luni, 15 mai 2017.

Arhiva comunicatelor de presă: <http://www.insse.ro/cms/ro/comunicate-de-presa-view>

Direcția de Comunicare

e-mail: birou presa@insse.ro

Tel: +4021 3181869