

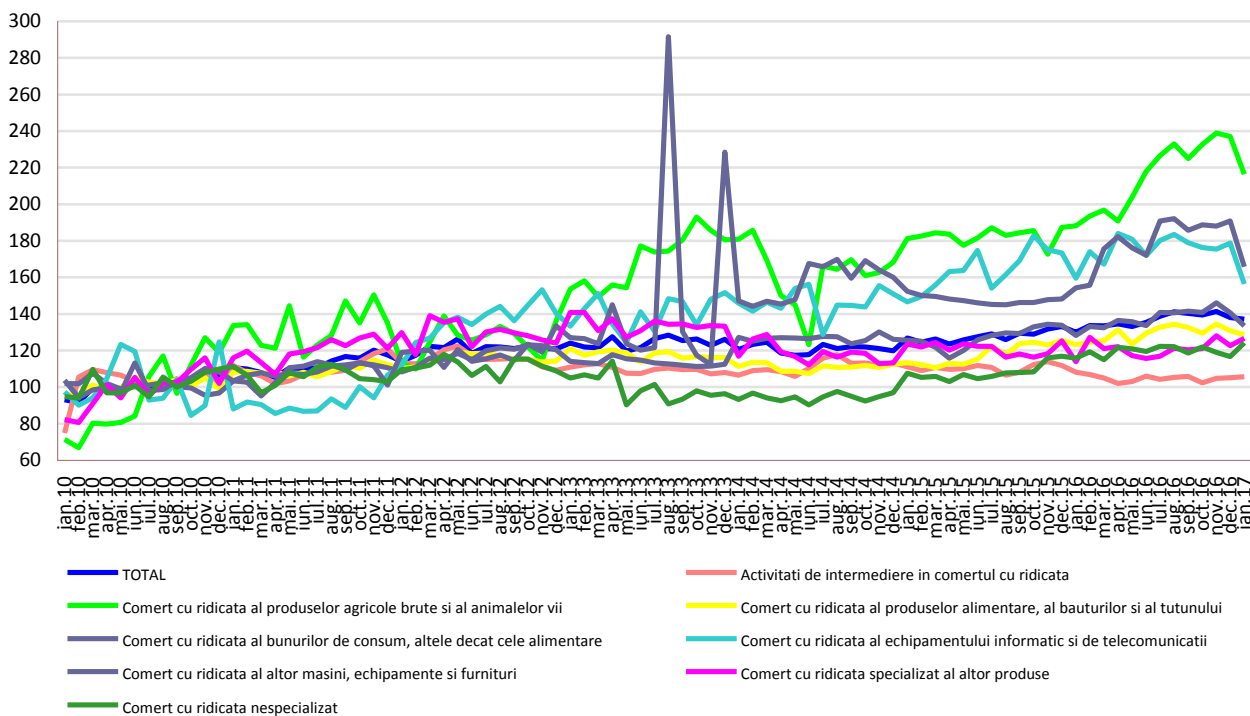
Domeniul: Comerț - servicii

În luna ianuarie 2017, cifra de afaceri din comerțul cu ridicata a crescut față de luna ianuarie 2016 cu 4,2%

- În luna ianuarie 2017, **cifra de afaceri din comerțul cu ridicata (cu excepția comerțului cu autovehicule și motociclete)**, în termeni nominali, față de luna precedentă a scăzut atât ca serie brută cu **24,9%** cât și ca serie ajustată în funcție de numărul de zile lucrătoare și de sezonality cu **0,7%**.
- Față de luna corespunzătoare a anului precedent, **cifra de afaceri din comerțul cu ridicata (cu excepția comerțului cu autovehicule și motociclete)**, în termeni nominali, a crescut atât ca serie brută cu **4,2%** cât și ca serie ajustată în funcție de numărul de zile lucrătoare și de sezonality cu **5,6%**.

Evoluția lunară a cifrei de afaceri în comerțul cu ridicata, conform CAEN Rev. 2 (serie ajustată în funcție de număr zile lucrătoare și de sezonality) - ianuarie 2010 - ianuarie 2017 -

-2010=100 -



[Datele graficului xls \(I.2016-I.2017\)](#)

Indicii cifrei de afaceri din comerțul cu ridicata

		IANUARIE 2017 în % față de :	
		DECEMBRIE 2016	IANUARIE 2016
TOTAL	B	75,1	104,2
	S	99,3	105,6
Activități de intermediere în comerțul cu ridicata	B	79,3	97,7
	S	100,6	97,8
Comerț cu ridicata al produselor agricole brute și al animalelor vii	B	73,4	107,5
	S	91,2	115,0
Comerț cu ridicata al produselor alimentare, al băuturilor și al tutunului	B	72,5	103,1
	S	98,2	104,3
Comerț cu ridicata al bunurilor de consum, altele decât cele alimentare	B	77,1	102,2
	S	94,9	104,0
Comerț cu ridicata al echipamentului informatic și de telecomunicații	B	59,4	96,5
	S	87,5	98,1
Comerț cu ridicata al altor mașini, echipamente și furnituri	B	63,1	98,2
	S	86,8	107,4
Comerț cu ridicata specializat al altor produse	B	85,2	112,6
	S	103,2	111,3
Comerț cu ridicata nespecializat	B	77,8	108,1
	S	106,5	107,2

Notă: B= serie brută; S= serie ajustată în funcție de numărul de zile lucrătoare și de sezonabilitate

[Datele tabelului în format xls](#)

Ianuarie 2017 comparativ cu decembrie 2016

Cifra de afaceri din comerțul cu ridicata (cu excepția comerțului cu autovehicule și motocicletele), serie brută, în luna ianuarie 2017, comparativ cu luna precedentă, în termeni nominali, a scăzut pe ansamblu cu 24,9%, ca urmare a scăderii comerțului cu ridicata al echipamentului informatic și de telecomunicații (-40,6%), comerțului cu ridicata al altor mașini, echipamente și furnituri (-36,9%), comerțului cu ridicata al produselor alimentare, al băuturilor și al tutunului (-27,5%), comerțului cu ridicata al produselor agricole brute și al animalelor vii (-26,6%), comerțului cu ridicata al bunurilor de consum, altele decât cele alimentare (-22,9%), comerțului cu ridicata nespecializat (-22,2%), activităților de intermediere în comerțul cu ridicata (-20,7%) și comerțului cu ridicata specializat al altor produse (-14,8%).

Cifra de afaceri din comerțul cu ridicata (cu excepția comerțului cu autovehicule și motocicletele), serie ajustată în funcție de numărul de zile lucrătoare și de sezonabilitate, în luna ianuarie 2017, comparativ cu luna precedentă, în termeni nominali, a scăzut pe ansamblu cu 0,7%, ca urmare a scăderii comerțului cu ridicata al altor mașini, echipamente și furnituri (-13,2%), comerțului cu ridicata al echipamentului informatic și de telecomunicații (-12,5%), comerțului cu ridicata al produselor agricole brute și al animalelor vii (-8,8%), comerțului cu ridicata al bunurilor de consum, altele decât cele alimentare (-5,1%) și a comerțului cu ridicata al produselor alimentare, al băuturilor și al tutunului (-1,8%). Creșteri au înregistrat comerțul cu ridicata nespecializat (+6,5%), comerțul cu ridicata specializat al altor produse (+3,2%) și activitățile de intermediere în comerțul cu ridicata (+0,6%).

Ianuarie 2017 comparativ cu ianuarie 2016

Cifra de afaceri din comerțul cu ridicata (cu excepția comerțului cu autovehicule și motociclete), serie brută, în luna ianuarie 2017, comparativ cu luna ianuarie 2016, în termeni nominali, a înregistrat o creștere cu 4,2% ca urmare a creșterii comerțului cu ridicata specializat al altor produse (+12,6%), comerțului cu ridicata nespecializat (+8,1%), comerțului cu ridicata al produselor agricole brute și al animalelor vii (+7,5%), comerțului cu ridicata al produselor alimentare, al băuturilor și al tutunului (+3,1%) și comerțului cu ridicata al bunurilor de consum, altele decât cele alimentare (+2,2%). Scăderi au înregistrat comerțul cu ridicata al echipamentului informatic și de telecomunicații (-3,5%), activitățile de intermediere în comerțul cu ridicata (-2,3%) și comerțul cu ridicata al altor mașini, echipamente și furnituri (-1,8%).

Cifra de afaceri din comerțul cu ridicata (cu excepția comerțului cu autovehicule și motociclete), serie ajustată în funcție de numărul de zile lucrătoare și de sezonalitate, în luna ianuarie 2017, comparativ cu luna ianuarie 2016, în termeni nominali, a crescut cu 5,6%, ca urmare a creșterii comerțului cu ridicata al produselor agricole brute și al animalelor vii (+15,0%), comerțului cu ridicata specializat al altor produse (+11,3%), comerțului cu ridicata al altor mașini, echipamente și furnituri (+7,4%), comerțului cu ridicata nespecializat (+7,2%), comerțului cu ridicata al produselor alimentare, al băuturilor și al tutunului (+4,3%) și comerțului cu ridicata al bunurilor de consum, altele decât cele alimentare (+4,0%). Scăderi au înregistrat activitățile de intermediere în comerțul cu ridicata (-2,2%) și comerțul cu ridicata al echipamentului informatic și de telecomunicații (-1,9%).

Informații suplimentare:

Pentru interpretarea corectă a indicatorilor, vă rugăm să consultați Precizările [Metodologice atașate comunicatului pe homepage](#).

Informații suplimentare se pot obține din publicația statistică Buletin Statistic Lunar (termen de apariție 27 martie 2017) și din baza de date TEMPO on line a INS (datele pentru luna ianuarie 2017 vor fi disponibile în 17 martie 2017). Următorul comunicat de presă va apărea joi, 13 aprilie 2017.

Arhiva comunicatelor de presă: <http://www.insse.ro/cms/ro/comunicate-de-presa-view>

Direcția de Comunicare

e-mail: birou presa@insse.ro

Tel: +4021 3181869