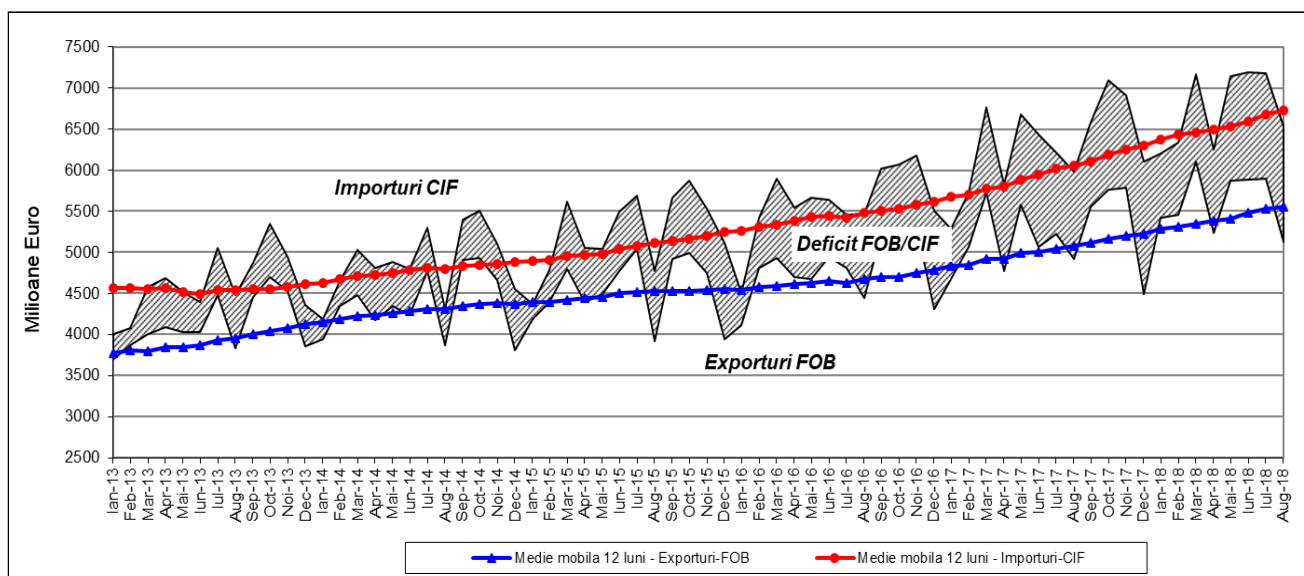


Domeniul: Comerț internațional cu bunuri

Comerțul internațional cu bunuri în luna august și perioada 1.I-31.VIII 2018

- În perioada 1.I-31.VIII 2018, exporturile FOB au însumat 45009,1 milioane euro, iar importurile CIF au însumat 53987,5 milioane euro.
- În perioada 1.I-31.VIII 2018, exporturile au crescut cu 9,7%, iar importurile cu 10,4%, comparativ cu perioada 1.I-31.VIII 2017.
- Deficitul balanței comerciale (FOB/CIF) în perioada 1.I-31.VIII 2018 a fost de 8978,4 milioane euro, mai mare cu 1105,8 milioane euro decât cel înregistrat în perioada 1.I-31.VIII 2017.
- În luna august 2018, exporturile FOB au însumat 5132,4 milioane euro, iar importurile CIF au însumat 6525,6 milioane euro, rezultând un deficit de 1393,2 milioane euro.
- Față de luna august 2017, exporturile din luna august 2018 au crescut cu 4,3%, iar importurile au crescut cu 9,0%.

Exporturile, importurile și soldul balanței comerciale în perioada ianuarie 2013 – august 2018



[Datele graficului în format .xls.](#)

În perioada 1.I-31.VIII 2018, ponderi importante în structura exporturilor și importurilor sunt deținute de grupele de produse: mașini și echipamente de transport (47,6% la export și 37,8% la import) și alte produse manufacturate¹⁾ (32,4% la export și respectiv 30,6% la import).

Comerțul internațional pe grupe de produse conform CSCI Rev.4²⁾, în perioada 1.I-31.VIII 2018

	Exporturi FOB			Importuri CIF		
	1.I-31.VIII 2018			1.I-31.VIII 2018		
	Milioane euro	Pondere în total export (%)	în % față de 1.I-31.VIII 2017	Milioane euro	Pondere în total import (%)	în % față de 1.I-31.VIII 2017
TOTAL	45009,1	100,0	+9,7	53987,5	100,0	+10,4
din care, în relație cu UE	34395,2	76,4	+10,7	40291,7	74,6	+8,9
Alimente și animale vii	2637,1	5,9	+1,2	3946,3	7,3	+1,0
din care, în relație cu UE	1525,5	3,4	+18,6	3430,6	6,4	+3,0
Băuturi și tutun	561,4	1,2	-3,6	469,0	0,9	+10,7
din care, în relație cu UE	482,5	1,1	-10,0	354,1	0,7	+11,3
Materiale crude, necomestibile, exclusiv combustibil	1609,6	3,6	+10,8	1638,9	3,0	+9,2
din care, în relație cu UE	973,1	2,2	+7,7	1025,8	1,9	+14,5
Combustibili minerali, lubrifianți și materiale derivate	1900,6	4,2	+31,1	3981,7	7,4	+26,7
din care, în relație cu UE	749,0	1,7	+11,2	711,4	1,3	-1,2
Uleiuri, grăsimi și ceruri de origine animală și vegetală	134,6	0,3	+22,6	98,7	0,2	-2,1
din care, în relație cu UE	113,5	0,3	+50,8	86,6	0,2	-2,4
Produse chimice și produse derivate nespecificate în altă secțiune	2005,1	4,5	+8,6	6912,0	12,8	+3,6
din care, în relație cu UE	1299,5	2,9	+12,0	5881,7	10,9	+4,7
Mărfuri manufacturate clasificate în principal după materia primă	7595,3	16,9	+9,3	10835,0	20,1	+9,4
din care, în relație cu UE	5749,3	12,8	+11,8	8308,5	15,4	+7,9
Mașini și echipamente pentru transport	21407,8	47,6	+11,5	20411,4	37,8	+12,4
din care, în relație cu UE	17206,6	38,2	+12,6	16082,0	29,8	+12,2
Articole manufacturate diverse	6969,4	15,5	+4,3	5682,5	10,5	+11,6
din care, în relație cu UE	6189,5	13,8	+4,5	4400,9	8,2	+10,6
Bunuri necuprinse în altă secțiune din CSCI	188,2	0,4	+18,9	12,0	*)	-14,9
din care, în relație cu UE	106,7	0,2	+4,3	10,1	*)	-14,3

Notă: Diferențele între datele pe total și valorile obținute din însumarea diverselor structuri utilizate sunt datorate rotunjirilor.

Valoarea schimburilor intra-UE28 de bunuri în perioada 1.I-31.VIII 2018 a fost de 34395,2 milioane euro la expedieri și de 40291,7 milioane euro la introduceri, reprezentând 76,4% din total exporturi și 74,6% din total importuri.

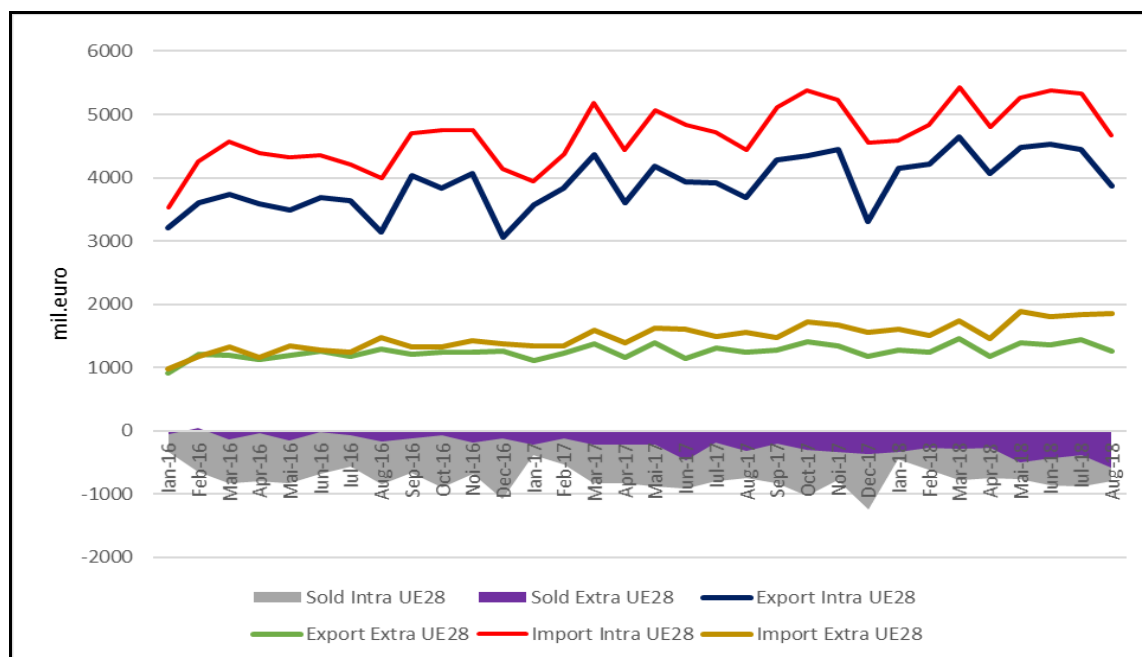
Valoarea schimburilor extra-UE28 de bunuri în perioada 1.I-31.VIII 2018 a fost de 10613,9 milioane euro la exporturi și de 13695,8 milioane euro la importuri, reprezentând 23,6% din total exporturi și 25,4% din total importuri.

¹⁾ Sunt cuprinse mărfuri manufacturate, clasificate în principal după materia primă (fier, oțel, cauciuc, metal, etc.) și articole manufacturate diverse (îmbrăcăminte și accesorii, încălțăminte, etc.)

²⁾ CSCI, Rev.4. - Clasificarea Standard de Comerț Internațional

*) Sub 0,05

Exporturile, importurile și soldurile balanțelor comerciale Intra-UE28 și Extra-UE28 în perioada ianuarie 2016 – august 2018



Datele graficului în format .xls.

Informații suplimentare:

Soldul balanței comerciale FOB/CIF se calculează pe baza valorii exportului FOB și a importului CIF, ca diferență între acestea. Soldul negativ al balanței comerciale se numește deficit, iar cel pozitiv se numește excedent.

Prețul FOB (Free on Board/Liber la bord) reprezintă **prețul la frontiera țării exportatoare**, care include valoarea bunului, toate cheltuielile de transport până la punctul de îmbarcare, precum și toate taxele pe care bunul trebuie să le suporte pentru a fi încărcat la bord.

Prețul CIF (Cost, Insurance, Freight/Cost, Asigurare, Navlu) reprezintă **prețul la frontiera țării importatoare**, care cuprinde atât elementele componente ale prețului FOB, cât și costul asigurării și transportului internațional.

Pentru interpretarea corectă a indicatorilor, vă rugăm să consultați [Precizările Metodologice](#).

Datele statistice privind exporturile (FOB), importurile (CIF) și soldul FOB/CIF al operațiunilor de comerț internațional cu bunuri, în euro și în lei, pot fi accesate în [anexa](#) format .xls aferentă comunicatului.

Informații detaliate referitoare la comerțul internațional cu bunuri realizat în luna iulie și perioada 1.I-31.VII 2018 vor fi prezentate în Buletinul Statistic de Comerț Internațional nr.7/2018, termen de apariție 19 octombrie 2018.

Date detaliate pentru luna august și perioada 1.I-31.VIII 2018 vor fi prezentate în Buletinul Statistic de Comerț Internațional nr.8/2018, termen de apariție 19 noiembrie 2018.

Următorul comunicat de presă, referitor la comerțul internațional cu bunuri în luna septembrie și perioada 1.I-30.IX 2018, va apărea la data de 9 noiembrie 2018.

Datele pentru anii 2016 și 2017 au fost revizuite și vor fi publicate ca date definitive (anul 2016) și respectiv, date semidefinite (anul 2017) în Anuarul de Comerț Internațional – ediție 2018, cu termen de apariție 16 noiembrie 2018. În anexa format .xls sunt prezentate, la nivel agregat, datele definitive pentru anul 2016 și datele semidefinite pentru anul 2017.

Arhiva comunicatelor de presă: <http://www.insse.ro/cms/ro/comunicate-de-presa-view>

Pentru comparații internaționale se poate consulta Comunicatul de presă al Eurostat, care va apărea marți, 16 octombrie 2018 (<http://ec.europa.eu/eurostat>).

Direcția de Comunicare

e-mail: birou presa@insse.ro;

Tel: +4021 3181869