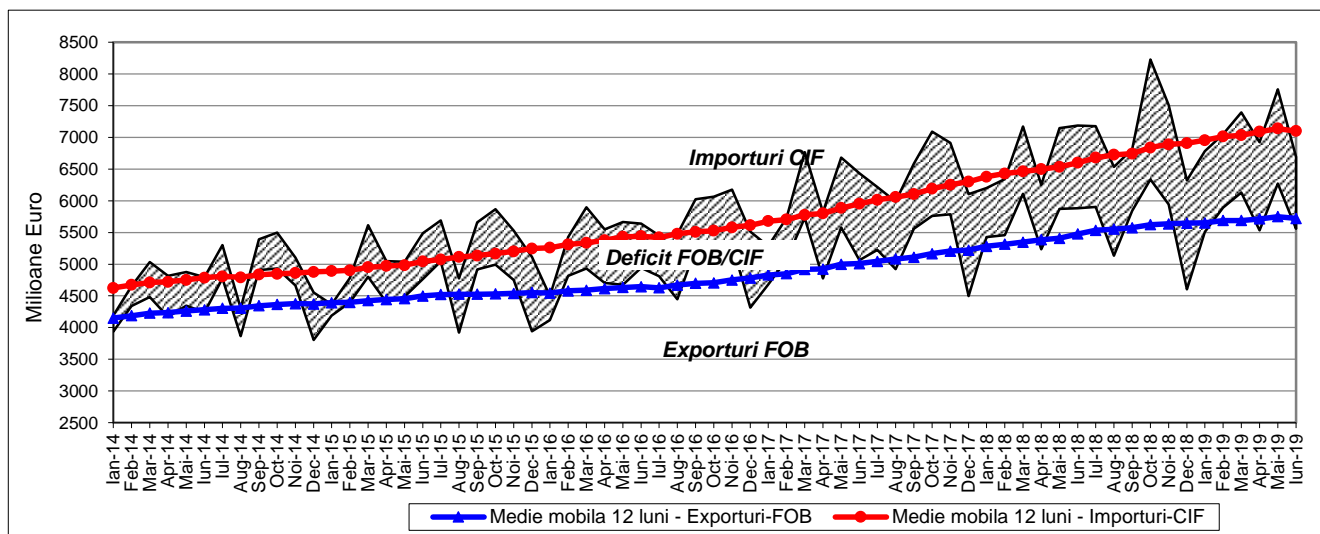


Domeniul: Comerț internațional cu bunuri

Comerțul internațional cu bunuri în luna iunie și perioada 1.I-30.VI 2019

- În perioada 1.I-30.VI 2019, exporturile FOB au însumat 34894,3 milioane euro, iar importurile CIF au însumat 42586,5 milioane euro.
- În perioada 1.I-30.VI 2019, exporturile au crescut cu 2,7%, iar importurile cu 5,7%, comparativ cu perioada 1.I-30.VI 2018.
- Deficitul balanței comerciale (FOB/CIF) în perioada 1.I-30.VI 2019 a fost de 7692,2 milioane euro, mai mare cu 1376,8 milioane euro decât cel înregistrat în perioada 1.I-30.VI 2018.
- În luna iunie 2019, exporturile FOB au însumat 5559,6 milioane euro, iar importurile CIF au însumat 6690,5 milioane euro, rezultând un deficit de 1130,9 milioane euro.
- Față de luna iunie 2018, exporturile din luna iunie 2019 au scăzut cu 5,5%, iar importurile au scăzut cu 6,9%.

Exporturile, importurile și soldul balanței comerciale în perioada ianuarie 2014 – iunie 2019



[Datele graficului în format .xls.](#)

În perioada 1.I-30.VI 2019, ponderi importante în structura exporturilor și importurilor sunt deținute de grupele de produse: mașini și echipamente de transport (48,2% la export și 37,3% la import) și alte produse manufacturate¹⁾ (32,2% la export și respectiv 30,2% la import).

Comerțul internațional pe grupe de produse conform CSCI Rev.4²⁾, în perioada 1.I-30.VI 2019

	Exporturi FOB			Importuri CIF		
	1.I-30.VI 2019			1.I-30.VI 2019		
	Milioane euro	Pondere în total export (%)	în % față de 1.I-30.VI 2018	Milioane euro	Pondere în total import (%)	în % față de 1.I-30.VI 2018
TOTAL	34894,3	100,0	+2,7	42586,5	100,0	+5,7
din care, în relație cu UE	26916,9	77,1	+3,2	31941,6	75,0	+5,5
Alimente și animale vii	2036,1	5,8	+12,8	3304,9	7,8	+12,1
din care, în relație cu UE	1053,0	3,0	-2,4	2848,7	6,7	+11,5
Băuturi și tutun	533,6	1,5	+29,3	347,8	0,8	+2,9
din care, în relație cu UE	472,9	1,4	+34,7	265,6	0,6	+6,8
Materiale crude, necomestibile, exclusiv combustibil	1074,5	3,1	+1,5	1250,7	2,9	+1,1
din care, în relație cu UE	579,0	1,7	+0,6	784,0	1,8	+1,0
Combustibili minerali, lubrifianți și materiale derivate	1413,1	4,0	+1,4	3090,7	7,3	+7,8
din care, în relație cu UE	554,6	1,6	+8,2	693,8	1,6	+35,0
Uleiuri, grăsimi și ceruri de origine animală și vegetală	96,8	0,3	+0,1	77,8	0,2	+4,1
din care, în relație cu UE	89,7	0,3	+11,1	63,9	0,1	-2,0
Produse chimice și produse derivate nespecificate în altă secțiune	1605,7	4,6	+5,2	5721,1	13,4	+12,0
din care, în relație cu UE	1082,5	3,1	+10,1	4861,6	11,4	+11,4
Mărfuri manufacturate clasificate în principal după materia primă	5826,5	16,7	+0,2	8226,5	19,3	+1,3
din care, în relație cu UE	4414,0	12,6	-0,3	6316,8	14,8	+0,6
Mașini și echipamente pentru transport	16834,4	48,2	+2,3	15903,4	37,3	+3,4
din care, în relație cu UE	13826,7	39,6	+3,9	12511,5	29,4	+2,7
Articole manufacturate diverse	5418,7	15,5	+2,8	4654,4	10,9	+10,5
din care, în relație cu UE	4831,7	13,8	+3,3	3587,9	8,4	+9,0
Bunuri necuprinse în altă secțiune din CSCI	55,1	0,2	-59,7	9,3	*)	-2,5
din care, în relație cu UE	12,7	*)	-83,3	7,9	*)	-5,5

Notă: Diferențele între datele pe total și valorile obținute din însumarea diverselor structuri utilizate sunt datorate rotunjirilor.

Valoarea schimburilor intra-UE28 de bunuri în perioada 1.I-30.VI 2019 a fost de 26916,9 milioane euro la expedieri și de 31941,6 milioane euro la introduceri, reprezentând 77,1% din total exporturi și 75,0% din total importuri.

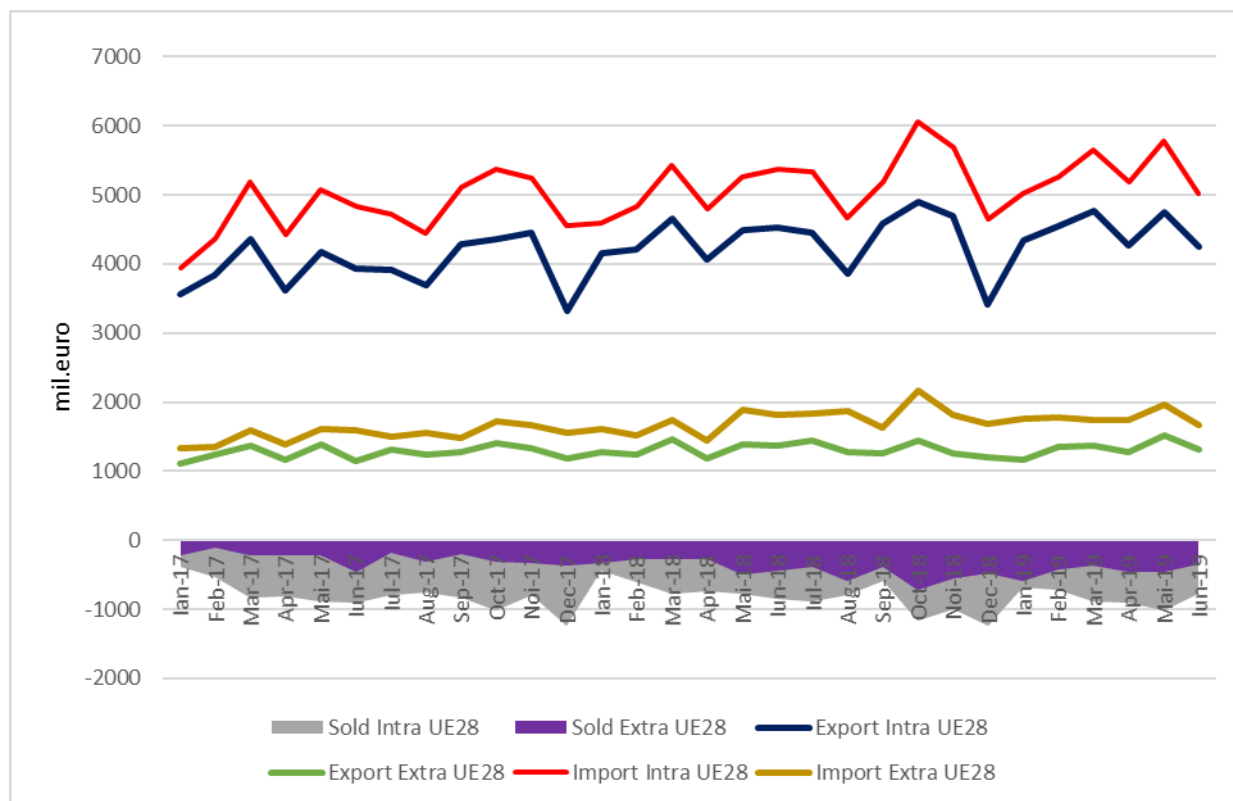
Valoarea schimburilor extra-UE28 de bunuri în perioada 1.I-30.VI 2019 a fost de 7977,4 milioane euro la exporturi și de 10644,9 milioane euro la importuri, reprezentând 22,9% din total exporturi și 25,0% din total importuri.

¹⁾ Sunt cuprinse mărfuri manufacturate, clasificate în principal după materia primă (fier, oțel, cauciuc, metal, etc.) și articole manufacturate diverse (îmbrăcăminte și accesorii, încălțăminte, etc.)

²⁾ CSCI, Rev.4. - Clasificarea Standard de Comerț Internațional

*) Sub 0,05

Exporturile, importurile și soldurile balanțelor comerciale Intra-UE28 și Extra-UE28 în perioada ianuarie 2017 – iunie 2019



[Datele graficului în format .xls.](#)

Informații suplimentare:

Soldul balanței comerciale FOB/CIF se calculează pe baza valorii exportului FOB și a importului CIF, ca diferență între acestea. Soldul negativ al balanței comerciale se numește deficit, iar cel pozitiv se numește excedent.

Prețul FOB (Free on Board/Liber la bord) reprezintă **prețul la frontiera țării exportatoare**, care include valoarea bunului, toate cheltuielile de transport până la punctul de îmbarcare, precum și toate taxele pe care bunul trebuie să le suporte pentru a fi încărcat la bord.

Prețul CIF (Cost, Insurance, Freight/Cost, Asigurare, Navlu) reprezintă **prețul la frontiera țării importatoare**, care cuprinde atât elementele componente ale prețului FOB, cât și costul asigurării și transportului internațional.

Pentru interpretarea corectă a indicatorilor, vă rugăm să consultați [Precizările Metodologice](#).

Datele statistice privind exporturile (FOB), importurile (CIF) și soldul FOB/CIF al operațiunilor de comerț internațional cu bunuri, în euro și în lei, pot fi accesate în [anexa](#) format .xls aferentă comunicatului.

Informații detaliate referitoare la comerțul internațional cu bunuri realizat în luna mai și perioada 1.I-31.V 2019 vor fi prezentate în Buletinul Statistic de Comerț Internațional nr.5/2019, termen de apariție 22 august 2019.

Date detaliate pentru luna iunie și perioada 1.I-30.VI 2019 vor fi prezentate în Buletinul Statistic de Comerț Internațional nr.6/2019, termen de apariție 18 septembrie 2019.

Următorul comunicat de presă, referitor la comerțul internațional cu bunuri în luna iulie și perioada 1.I-31.VII 2019, va apărea la data de 9 septembrie 2019.

Arhiva comunicatelor de presă: <http://www.insse.ro/cms/ro/comunicate-de-presa-view>

Pentru comparații internaționale se poate consulta Comunicatul de presă al Eurostat, care va apărea vineri, 16 august 2019 (<http://ec.europa.eu/eurostat>).

Direcția de Comunicare

e-mail: birou presa@insse.ro;

Tel: +4021 3181869