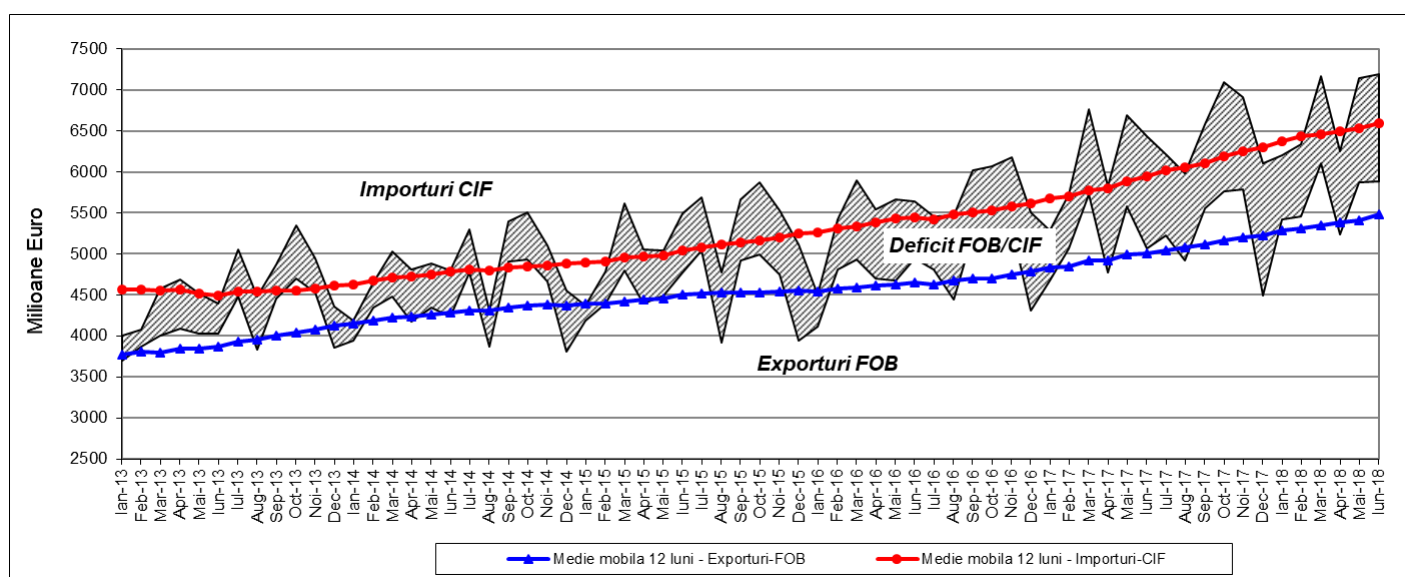


Domeniul: Comerț internațional cu bunuri

## Comerțul internațional cu bunuri în luna iunie și perioada 1.I-30.VI 2018

- În perioada 1.I-30.VI 2018 exporturile FOB au însumat 33976,9 milioane euro, iar importurile CIF au însumat 40281,9 milioane euro.
- În perioada 1.I-30.VI 2018, exporturile au crescut cu 10,0%, iar importurile cu 9,7%, comparativ cu perioada 1.I-30.VI 2017.
- Deficitul balanței comerciale (FOB/CIF) în perioada 1.I-30.VI 2018 a fost de 6305,0 milioane euro, mai mare cu 483,3 milioane euro decât cel înregistrat în perioada 1.I-30.VI 2017.
- În luna iunie 2018 exporturile FOB au însumat 5884,2 milioane euro, iar importurile CIF au însumat 7186,8 milioane euro, rezultând un deficit de 1302,6 milioane euro.
- Față de luna iunie 2017 exporturile din luna iunie 2018 au crescut cu 16,2%, iar importurile au crescut cu 11,7%.

Exporturile, importurile și soldul balanței comerciale în perioada ianuarie 2013 – iunie 2018



Datele graficului în format .xls.

În perioada 1.I-30.VI 2018, ponderi importante în structura exporturilor și importurilor sunt deținute de grupele de produse: mașini și echipamente de transport (48,5% la export și 38,0% la import) și alte produse manufacturate<sup>1)</sup> (32,6% la export și respectiv 30,7% la import).

### Comerțul internațional pe grupe de produse conform CSCI Rev.4<sup>2)</sup>, în perioada 1.I-30.VI 2018

	Exporturi FOB			Importuri CIF		
	1.I-30.VI 2018			1.I-30.VI 2018		
	Milioane euro	Pondere în total export (%)	în % față de 1.I-30.VI 2017	Milioane euro	Pondere în total import (%)	în % față de 1.I-30.VI 2017
<b>TOTAL</b>	<b>33976,9</b>	<b>100,0</b>	<b>+10,0</b>	<b>40281,9</b>	<b>100,0</b>	<b>+9,7</b>
din care, în relație cu UE	26075,1	76,7	+11,0	30286,2	75,2	+8,8
<b>Alimente și animale vii</b>	<b>1804,9</b>	<b>5,3</b>	<b>+3,6</b>	<b>2961,4</b>	<b>7,4</b>	<b>+0,7</b>
din care, în relație cu UE	1078,4	3,2	+22,1	2567,9	6,4	+3,2
<b>Băuturi și tutun</b>	<b>416,2</b>	<b>1,2</b>	<b>-0,8</b>	<b>340,1</b>	<b>0,8</b>	<b>+11,4</b>
din care, în relație cu UE	354,4	1,0	-9,2	250,7	0,6	+13,6
<b>Materiale crude, necomestibile, exclusiv combustibil</b>	<b>1057,7</b>	<b>3,1</b>	<b>+19,0</b>	<b>1238,0</b>	<b>3,1</b>	<b>+6,3</b>
din care, în relație cu UE	574,3	1,7	+19,9	777,5	1,9	+12,3
<b>Combustibili minerali, lubrifianți și materiale derivate</b>	<b>1398,3</b>	<b>4,1</b>	<b>+30,6</b>	<b>2865,5</b>	<b>7,1</b>	<b>+27,6</b>
din care, în relație cu UE	515,9	1,5	+5,7	517,5	1,3	-1,4
<b>Uleiuri, grăsimi și ceruri de origine animală și vegetală</b>	<b>96,9</b>	<b>0,3</b>	<b>+13,8</b>	<b>74,7</b>	<b>0,2</b>	<b>-3,6</b>
din care, în relație cu UE	80,9	0,2	+58,2	65,2	0,2	-5,3
<b>Produse chimice și produse derivate nespecificate în altă secțiune</b>	<b>1528,8</b>	<b>4,5</b>	<b>+8,6</b>	<b>5118,1</b>	<b>12,7</b>	<b>+3,9</b>
din care, în relație cu UE	986,1	2,9	+12,3	4377,7	10,9	+4,4
<b>Mărfuri manufacturate clasificate în principal după materia primă</b>	<b>5812,6</b>	<b>17,1</b>	<b>+9,3</b>	<b>8141,4</b>	<b>20,2</b>	<b>+9,2</b>
din care, în relație cu UE	4424,1	13,0	+12,5	6298,7	15,6	+8,0
<b>Mașini și echipamente pentru transport</b>	<b>16464,5</b>	<b>48,5</b>	<b>+11,6</b>	<b>15297,8</b>	<b>38,0</b>	<b>+10,9</b>
din care, în relație cu UE	13316,2	39,2	+12,8	12109,5	30,1	+11,8
<b>Articole manufacturate diverse</b>	<b>5260,2</b>	<b>15,5</b>	<b>+3,5</b>	<b>4235,7</b>	<b>10,5</b>	<b>+11,5</b>
din care, în relație cu UE	4668,6	13,7	+3,8	3313,4	8,2	+11,0
<b>Bunuri necuprinse în altă secțiune din CSCI</b>	<b>136,8</b>	<b>0,4</b>	<b>+15,3</b>	<b>9,3</b>	<b>*)</b>	<b>-14,9</b>
din care, în relație cu UE	76,2	0,2	-3,6	8,1	*)	-12,0

**Notă:** Diferențele între datele pe total și valorile obținute din însumarea diverselor structuri utilizate sunt datorate rotunjirilor.

Valoarea schimburilor intra-UE28 de bunuri în perioada 1.I-30.VI 2018 a fost de 26075,1 milioane euro la expedieri și de 30286,2 milioane euro la introduceri, reprezentând 76,7% din total exporturi și 75,2% din total importuri.

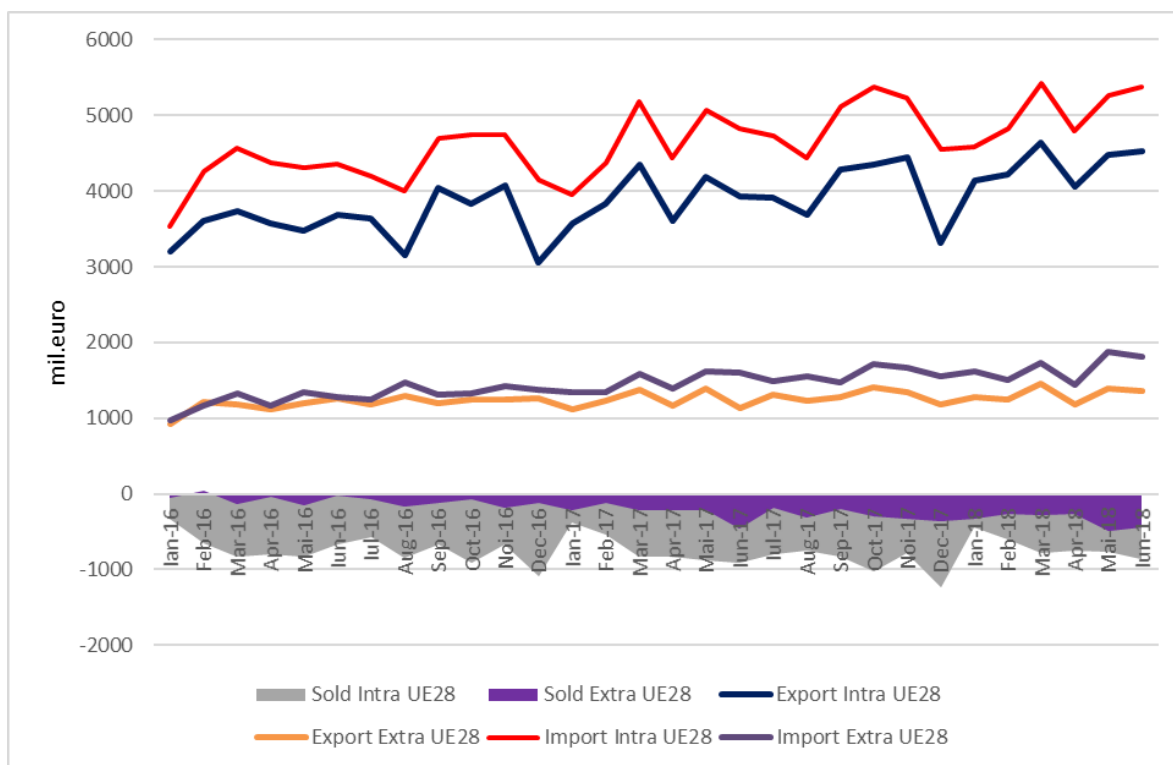
Valoarea schimburilor extra-UE28 de bunuri în perioada 1.I-30.VI 2018 a fost de 7901,8 milioane euro la exporturi și de 9995,7 milioane euro la importuri, reprezentând 23,3% din total exporturi și 24,8% din total importuri.

<sup>1)</sup> Sunt cuprinse mărfuri manufacturate, clasificate în principal după materia primă (fier, oțel, cauciuc, metal, etc.) și articole manufacturate diverse (îmbrăcăminte și accesorii, încălțăminte, etc.)

<sup>2)</sup> CSCI, Rev.4. - Clasificarea Standard de Comerț Internațional

\*) Sub 0,05

## Exporturile, importurile și soldurile balanțelor comerciale Intra-UE28 și Extra-UE28 în perioada ianuarie 2016 – iunie 2018



Datele graficului în format .xls.

### Informații suplimentare:

**Soldul balanței comerciale FOB/CIF** se calculează pe baza valorii exportului FOB și a importului CIF, ca diferență între acestea. Soldul negativ al balanței comerciale se numește deficit, iar cel pozitiv se numește excedent.

**Prețul FOB** (Free on Board/Liber la bord) reprezintă **prețul la frontiera țării exportatoare**, care include valoarea bunului, toate cheltuielile de transport până la punctul de îmbarcare, precum și toate taxele pe care bunul trebuie să le suporte pentru a fi încărcat la bord.

**Prețul CIF** (Cost, Insurance, Freight/Cost, Asigurare, Navlu) reprezintă **prețul la frontiera țării importatoare**, care cuprinde atât elementele componente ale prețului FOB, cât și costul asigurării și transportului internațional.

Pentru interpretarea corectă a indicatorilor, vă rugăm să consultați [Precizările Metodologice](#).

Datele statistice privind exporturile (FOB), importurile (CIF) și soldul FOB/CIF al operațiunilor de comerț internațional cu bunuri, în euro și în lei, pot fi accesate în [anexa](#) format .xls aferentă comunicatului.

Informații detaliate referitoare la comerțul internațional cu bunuri realizat în luna mai și perioada 1.I-31.V 2018 vor fi prezentate în Buletinul Statistic de Comerț Internațional nr.5/2018, termen de apariție 20 august 2018.

Date detaliate pentru luna iunie și perioada 1.I-30.VI 2018 vor fi prezentate în Buletinul Statistic de Comerț Internațional nr.6/2018, termen de apariție 18 septembrie 2018.

Următorul comunicat de presă, referitor la comerțul internațional cu bunuri în luna iulie și perioada 1.I-31.VII 2018, va apărea la data de 10 septembrie 2018.

Arhiva comunicatelor de presă: <http://www.insse.ro/cms/ro/comunicate-de-presa-view>

Pentru comparații internaționale se poate consulta Comunicatul de presă al Eurostat, care va apărea joi, 16 august 2018 (<http://ec.europa.eu/eurostat>).

### Direcția de Comunicare

e-mail: [biroupresa@insse.ro](mailto:biroupresa@insse.ro);

Tel: +4021 3181869