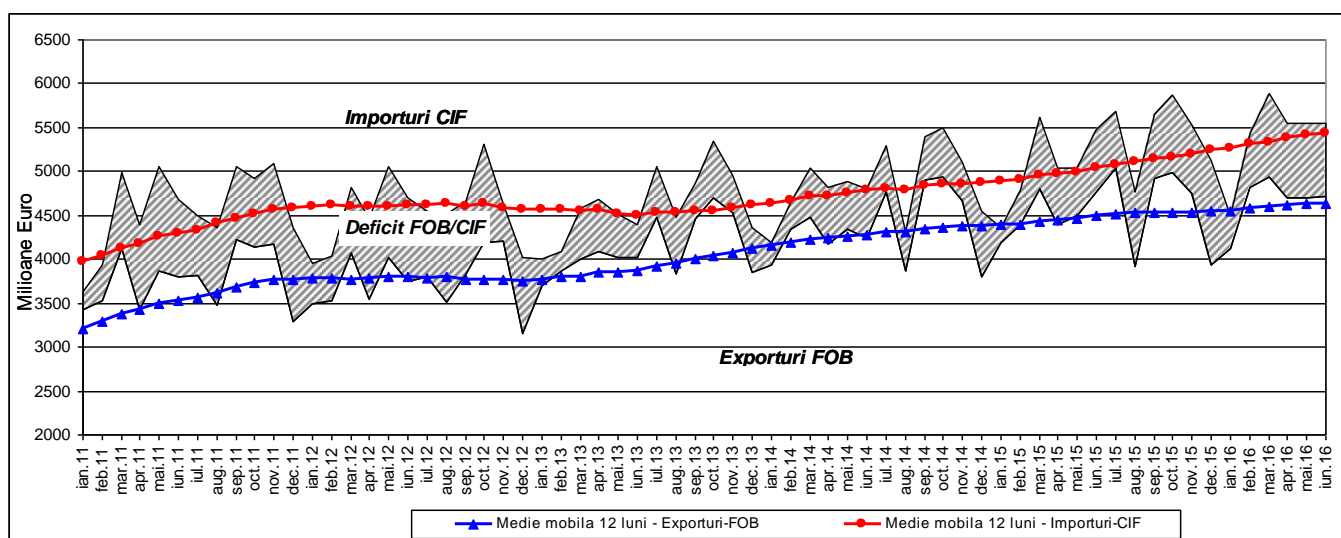


Domeniul: Comerț internațional cu bunuri

În perioada 1.I-30.VI 2016, exporturile și importurile au crescut cu 4,2%, respectiv cu 7,7%, comparativ cu perioada 1.I-30.VI 2015

- În perioada 1.I-30.VI 2016 exporturile FOB au însumat 28184,4 milioane euro, iar importurile CIF au însumat 32651,8 milioane euro.
- Deficitul balanței comerciale (FOB/CIF) în perioada 1.I-30.VI 2016 a fost de 4467,4 milioane euro, mai mare cu 1174,8 milioane euro decât cel înregistrat în perioada 1.I-30.VI 2015.
- În luna iunie 2016 exporturile FOB au fost de 4941,8 milioane euro, importurile CIF au fost de 5637,6 milioane euro, rezultând un deficit de 695,8 milioane euro.
- Față de luna iunie 2015, exporturile din luna iunie 2016 au crescut cu 3,7%, iar importurile au crescut cu 2,7%.

Exporturile, importurile și soldul balanței comerciale în perioada ianuarie 2011 – iunie 2016

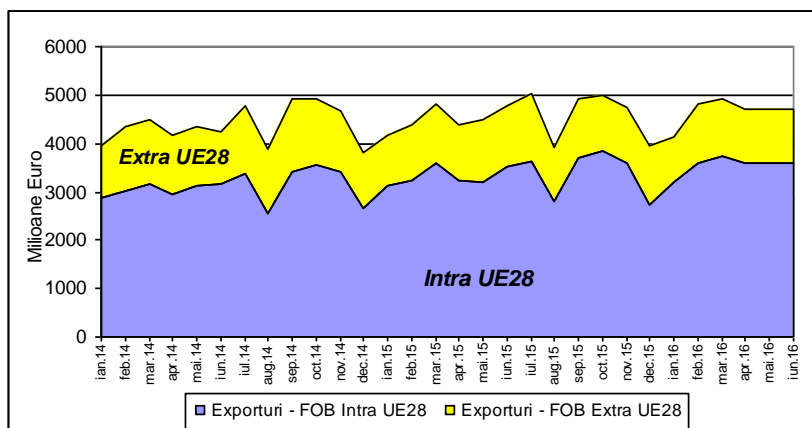


Datele graficului în format .xls.

Valoarea schimburilor intracomunitare de bunuri (Intra-UE28) în perioada 1.I-30.VI 2016 a fost de 21291,7 milioane euro la expedieri și de 25404,5 milioane euro la introduceri, reprezentând 75,5% din total exporturi și 77,8% din total importuri.

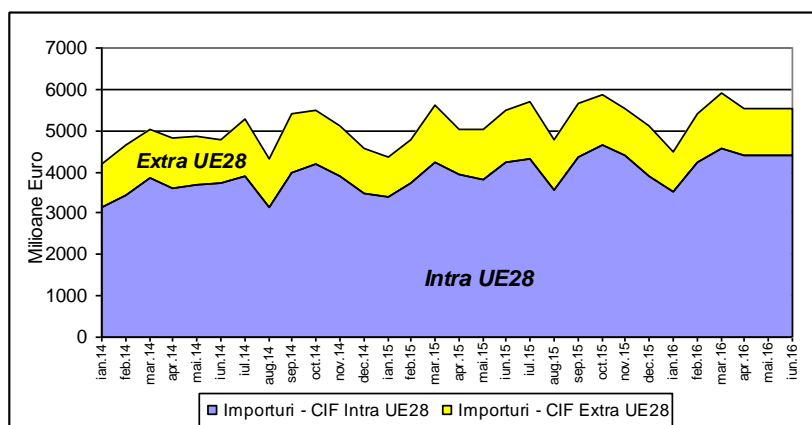
Valoarea schimburilor extracomunitare de bunuri (Extra-UE28) în perioada 1.I-30.VI 2016 a fost de 6892,7 milioane euro la exporturi și de 7247,3 milioane euro la importuri, reprezentând 24,5% din total exporturi și 22,2% din total importuri.

Exporturile INTRA-UE28 și EXTRA-UE28 în perioada ianuarie 2014 – iunie 2016



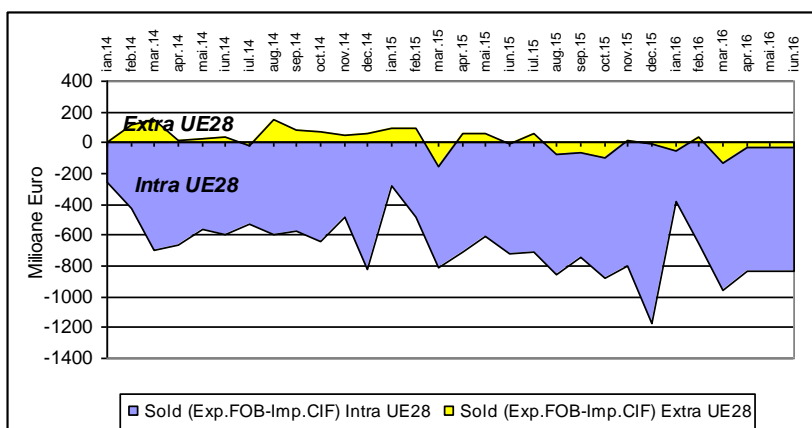
[Datele graficului în format .xls.](#)

Importurile INTRA-UE28 și EXTRA-UE28 în perioada ianuarie 2014 – iunie 2016



[Datele graficului în format .xls.](#)

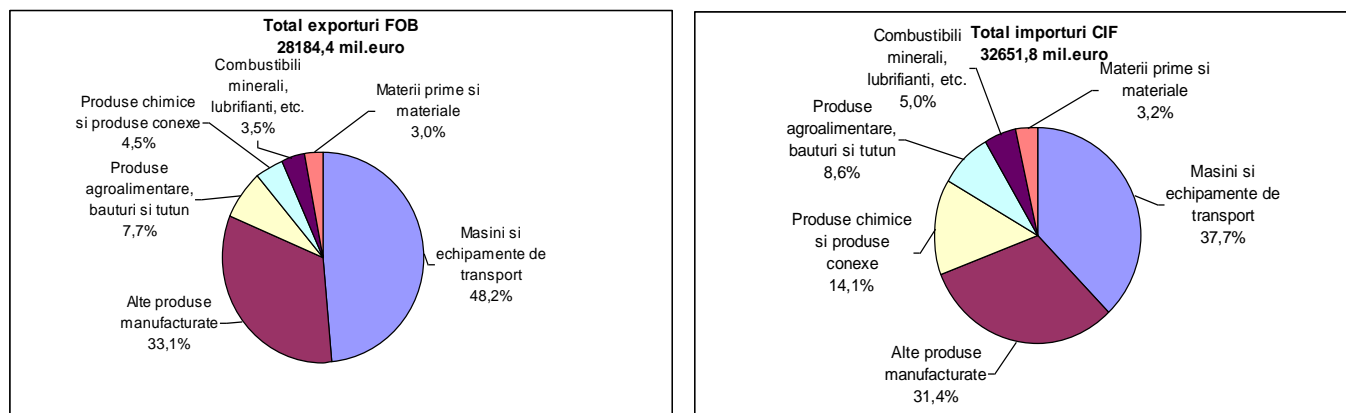
Soldurile balanțelor comerciale INTRA-UE28 și EXTRA-UE28 în perioada ianuarie 2014 – iunie 2016



[Datele graficului în format .xls.](#)

În perioada 1.I-30.VI 2016, ponderi importante în structura exporturilor și importurilor sunt deținute de grupele de produse: mașini și echipamente de transport (48,2% la export și 37,7% la import) și alte produse manufacturate*) (33,1% la export și respectiv 31,4% la import).

Structura comerțului internațional pe grupe de produse, în perioada 1.I-30.VI 2016



Datele graficului în format .xls.

Informații suplimentare:

Pentru interpretarea corectă a indicatorilor, vă rugăm să consultați [Precizările Metodologice](#).

Datele statistice privind exporturile (FOB), importurile (CIF) și soldul FOB/CIF al operațiunilor de comerț internațional cu bunuri, în euro și în lei, pot fi accesate în [anexa format .xls](#) aferentă comunicatului.

Informații detaliate referitoare la comerțul internațional cu bunuri realizat în perioada 1.I-31.V 2016 vor fi prezentate în Buletinul Statistic de Comerț Internațional nr.5/2016, termen de apariție 19 august 2016.

Date detaliate pentru perioada 1.I-30.VI 2016 vor fi prezentate în Buletinul Statistic de Comerț Internațional nr.6/2016, termen de apariție 19 septembrie 2016.

Următorul comunicat de presă, referitor la comerțul internațional cu bunuri în luna iulie și perioada 1.I-31.VII 2016, va apărea la data de 9 septembrie 2016.

Arhiva comunicatelor de presă: <http://www.insse.ro/cms/ro/comunicate-de-presa-vie>

Pentru comparații internaționale se poate consulta Comunicatul de presă al Eurostat, care va apărea marți, 16 august 2016 (<http://ec.europa.eu/eurostat>).

Direcția de Comunicare

e-mail: birou presa@insse.ro

Tel: +4021 3181869

*) Sunt cuprinse produse prelucrate, clasificate în principal după materia primă (fier, oțel, cauciuc, metal, etc.) și articole manufacturate diverse (îmbrăcăminte și accesorii, încălțăminte, etc.)