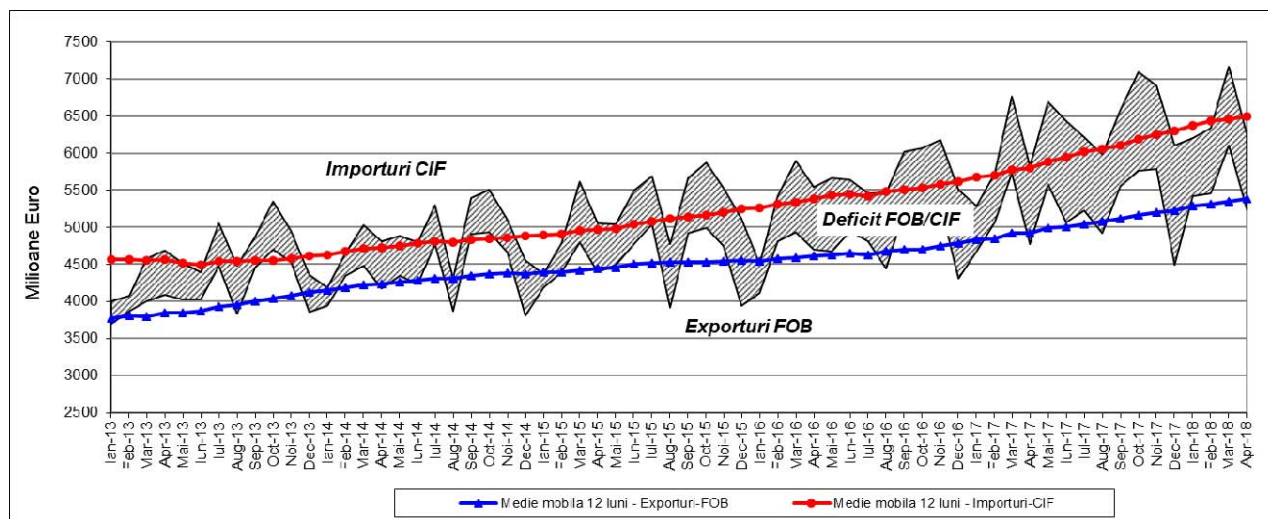


Domeniul: Comerț internațional cu bunuri

Comerțul internațional cu bunuri în luna aprilie și perioada 1.I-30.IV 2018

- În perioada 1.I-30.IV 2018 exporturile FOB au însumat 22221,6 milioane euro, iar importurile CIF au însumat 25948,7 milioane euro.
- În perioada 1.I-30.IV 2018, exporturile au crescut cu 9,7%, iar importurile cu 10,0%, comparativ cu perioada 1.I-30.IV 2017.
- Deficitul balanței comerciale (FOB/CIF) în perioada 1.I-30.IV 2018 a fost de 3727,1 milioane euro, mai mare cu 379,3 milioane euro decât cel înregistrat în perioada 1.I-30.IV 2017.
- În luna aprilie 2018 exporturile FOB au însumat 5234,3 milioane euro, iar importurile CIF au însumat 6245,5 milioane euro, rezultând un deficit de 1011,2 milioane euro.
- Față de luna aprilie 2017 exporturile din luna aprilie 2018 au crescut cu 9,7%, iar importurile au crescut cu 7,3%.

Exporturile, importurile și soldul balanței comerciale în perioada ianuarie 2013 – aprilie 2018



Datele graficului în format .xls.

În perioada 1.I-30.IV 2018, ponderi importante în structura exporturilor și importurilor sunt deținute de grupele de produse: mașini și echipamente de transport (48,3% la export și 37,3% la import) și alte produse manufacturate¹⁾ (32,3% la export și respectiv 30,7% la import).

Comerțul internațional pe grupe de produse conform CSCI Rev.4²⁾, în perioada 1.I-30.IV 2018

	Exporturi FOB			Importuri CIF		
	1.I-30.IV 2018			1.I-30.IV 2018		
	Milioane euro	Pondere în total export (%)	în % față de 1.I-30.IV 2017	Milioane euro	Pondere în total import (%)	în % față de 1.I-30.IV 2017
TOTAL	22221,6	100,0	+9,7	25948,7	100,0	+10,0
din care, în relație cu UE	17070,6	76,8	+11,0	19648,7	75,7	+9,5
Alimente și animale vii	1228,5	5,5	+3,2	2008,9	7,7	+4,0
din care, în relație cu UE	763,0	3,4	+32,1	1741,2	6,7	+8,1
Băuturi și tutun	263,9	1,2	-1,2	219,2	0,9	+14,2
din care, în relație cu UE	228,1	1,0	-8,7	158,1	0,6	+18,0
Materiale crude, necombustibile, exclusiv combustibil	694,3	3,1	+13,6	853,1	3,3	+12,7
din care, în relație cu UE	375,3	1,7	+13,4	531,6	2,0	+15,8
Combustibili minerali, lubrifianți și materiale derivate	952,1	4,3	+25,1	1778,5	6,9	+12,9
din care, în relație cu UE	348,0	1,6	-3,9	310,3	1,2	-13,9
Uleiuri, grăsimi și ceruri de origine animală și vegetală	62,2	0,3	+12,6	49,7	0,2	+2,2
din care, în relație cu UE	51,9	0,2	+62,4	43,1	0,2	-0,8
Produse chimice și produse derivate nespecificate în altă secțiune	1012,4	4,6	+9,5	3367,4	13,0	+6,1
din care, în relație cu UE	662,1	3,0	+15,2	2895,7	11,2	+7,0
Mărfuri manufacturate clasificate în principal după materia primă	3763,5	16,9	+9,5	5201,0	20,0	+10,9
din care, în relație cu UE	2870,1	12,9	+12,7	4054,7	15,6	+9,9
Mașini și echipamente pentru transport	10737,4	48,3	+11,4	9689,8	37,3	+10,8
din care, în relație cu UE	8682,7	39,1	+12,2	7735,9	29,8	+10,8
Articole manufacturate diverse	3422,1	15,4	+4,3	2773,3	10,7	+11,9
din care, în relație cu UE	3042,5	13,7	+4,6	2171,9	8,4	+11,1
Bunuri necuprinse în altă secțiune din CSCI	85,2	0,4	+7,1	7,8	*)	+4,0
din care, în relație cu UE	46,9	0,2	-11,4	6,2	*)	-3,6

Notă: Diferențele între datele pe total și valorile obținute din însumarea diverselor structuri utilizate sunt datorate rotunjirilor.

Valoarea schimburilor intra-UE28 de bunuri în perioada 1.I-30.IV 2018 a fost de 17070,6 milioane euro la expedieri și de 19648,7 milioane euro la introduceri, reprezentând 76,8% din total exporturi și 75,7% din total importuri.

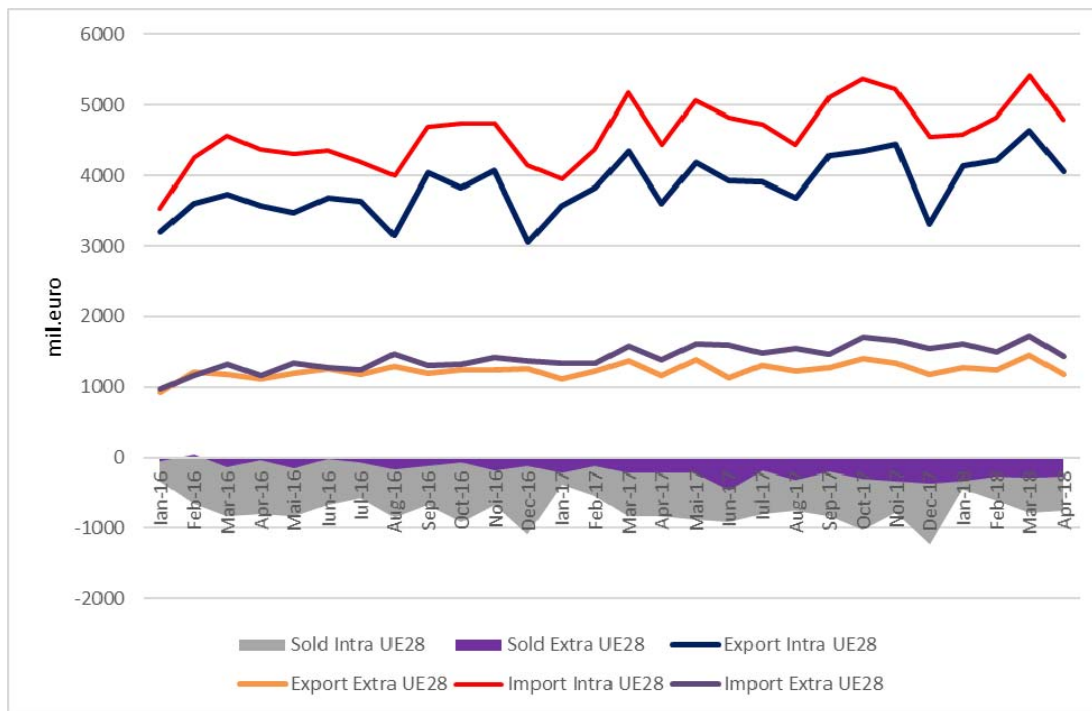
Valoarea schimburilor extra-UE28 de bunuri în perioada 1.I-30.IV 2018 a fost de 5151,0 milioane euro la exporturi și de 6300,0 milioane euro la importuri, reprezentând 23,2% din total exporturi și 24,3% din total importuri.

¹⁾ Sunt cuprinse mărfuri manufacturate, clasificate în principal după materia primă (fier, oțel, cauciuc, metal, etc.) și articole manufacturate diverse (îmbrăcăminte și accesorii, încălțăminte, etc.)

²⁾ CSCI, Rev.4. - Clasificarea Standard de Comerț Internațional

*) Sub 0,05

Exporturile, importurile și soldurile balanțelor comerciale Intra-UE28 și Extra-UE28 în perioada ianuarie 2016 – aprilie 2018



[Datele graficului în format .xls.](#)

Informații suplimentare:

Soldul balanței comerciale FOB/CIF se calculează pe baza valorii exportului FOB și a importului CIF, ca diferență între acestea. Soldul negativ al balanței comerciale se numește deficit, iar cel pozitiv se numește excedent.

Prețul FOB (Free on Board/Liber la bord) reprezintă **prețul la frontiera țării exportatoare**, care include valoarea bunului, toate cheltuielile de transport până la punctul de îmbarcare, precum și toate taxele pe care bunul trebuie să le suporte pentru a fi încărcat la bord.

Prețul CIF (Cost, Insurance, Freight/Cost, Asigurare, Navlu) reprezintă **prețul la frontiera țării importatoare**, care cuprinde atât elementele componente ale prețului FOB, cât și costul asigurării și transportului internațional.

Pentru interpretarea corectă a indicatorilor, vă rugăm să consultați [Precizările Metodologice](#).

Datele statistice privind exporturile (FOB), importurile (CIF) și soldul FOB/CIF al operațiunilor de comerț internațional cu bunuri, în euro și în lei, pot fi accesate în [anexa](#) format .xls aferentă comunicatului.

Informații detaliate referitoare la comerțul internațional cu bunuri realizat în luna martie și perioada 1.I-31.III 2018 vor fi prezentate în Buletinul Statistic de Comerț Internațional nr.3/2018, termen de apariție 19 iunie 2018.

Date detaliate pentru luna aprilie și perioada 1.I-30.IV 2018 vor fi prezentate în Buletinul Statistic de Comerț Internațional nr.4/2018, termen de apariție 19 iulie 2018.

Următorul comunicat de presă, referitor la comerțul internațional cu bunuri în luna mai și perioada 1.I-31.V 2018, va apărea la data de 10 iulie 2018.

Arhiva comunicatelor de presă: <http://www.insse.ro/cms/ro/comunicate-de-presa-view>

Pentru comparații internaționale se poate consulta Comunicatul de presă al Eurostat, care va apărea vineri, 15 iunie 2018 (<http://ec.europa.eu/eurostat>).

Direcția de Comunicare

e-mail: birouipresa@insse.ro;

Tel: +4021 3181869