

COMUNICAT DE PRESĂ

Nr. 109 din 10 mai 2013

Mișcarea naturală a populației în luna martie 2013

*Pentru interpretarea corectă a rezultatelor, vă rugăm să consultați
Precizările metodologice din pagina 3 a Comunicatului de presă*

Luna martie 2013 față de luna februarie 2013¹

Natalitate, mortalitate și spor natural

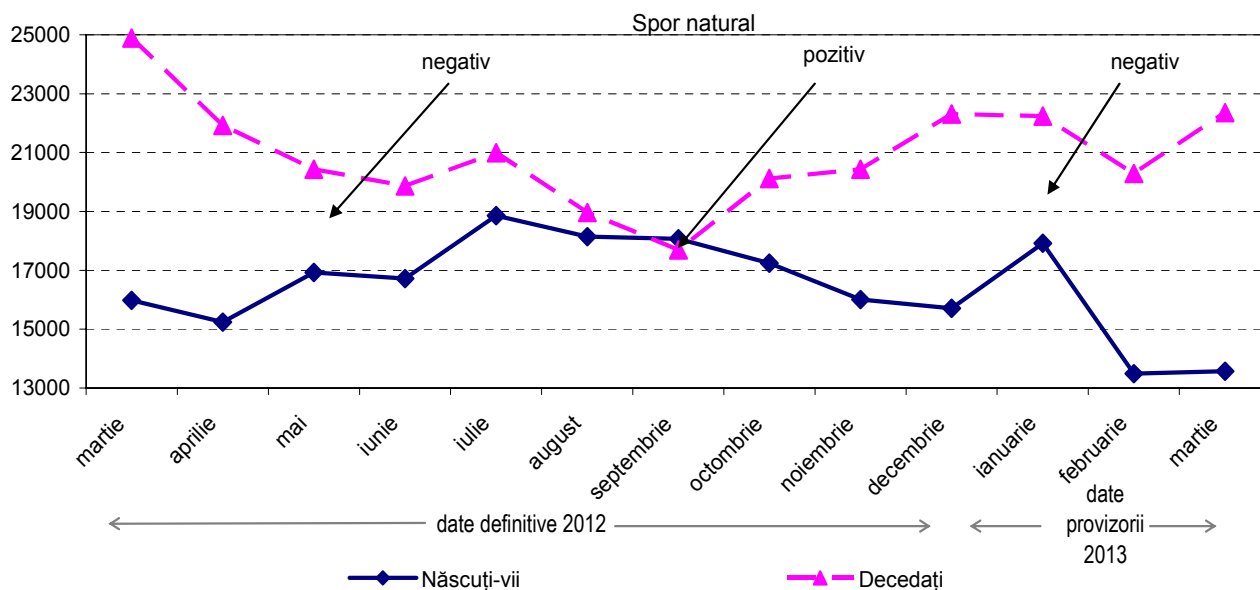
În luna martie s-a înregistrat **nașterea** a 13566 copii, cu 80 mai mulți decât în luna februarie.

Numărul persoanelor ale căror **decese** au fost înregistrate în luna martie a fost de 22353, cu 2065 mai multe decât în luna februarie.

Sporul natural provizoriu a fost negativ în luna martie, de 8787 persoane (decedații având un excedent față de nașcuții-vii), la fel ca în luna februarie, când a fost de 6802 persoane.

Numărul **deceselor copiilor cu vârstă sub un an**, înregistrate în luna martie a fost de 160 (11,8 copii sub un an la 1000 nașcuți-vii), rata fiind în creștere față de luna februarie, când a fost de 11,4 copii sub un an la 1000 nașcuți-vii.

Evoluția numărului de nașcuți-vii și decedați,
în perioada martie 2012 – martie 2013



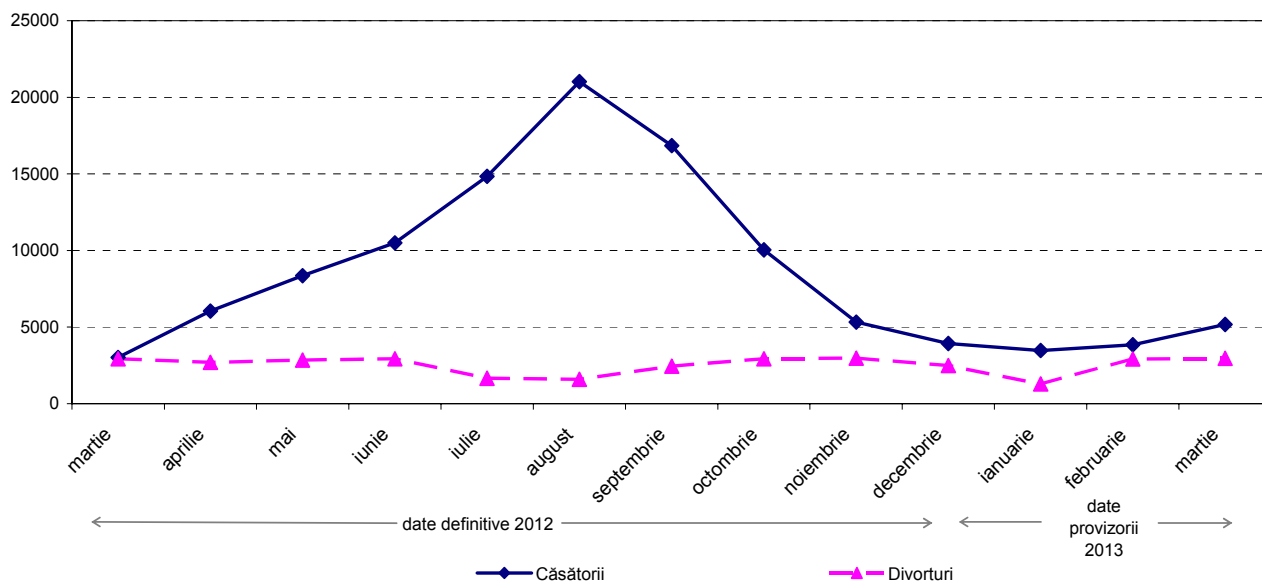
¹ Datele absolute aferente lunilor anului 2012 sunt definitive, datele relative (ratele) anului 2012 și datele absolute și relative ale anului 2013 sunt provizorii.

Nupțialitate și divorțialitate

La oficiile de stare civilă s-au înregistrat în luna martie 5167 **căsătorii**, cu 1327 mai multe decât în luna februarie.

Numărul divorțurilor pronunțate prin hotărâri judecătorești definitive și conform Legii nr. 202/2010 a fost de 2956 **divorțuri**, cu 36 mai multe decât în luna februarie.

Evoluția numărului de căsătorii și divorțuri,
în perioada martie 2012 – martie 2013



Luna martie 2013¹ față de luna martie 2012²

Natalitate, mortalitate și spor natural

Numărul **născuților-vii** a fost mai mic cu 2410 în luna martie față de aceeași lună din 2012, iar numărul persoanelor care au **decedat** a fost mai mic cu 2541 față de luna martie 2012.

Sporul natural a fost negativ în luna martie 2013, de 8787 persoane, la fel ca în luna martie 2012 (8918 persoane).

Numărul **copiilor cu vârstă sub un an care au decedat** a fost cu 13 mai mare decât în luna martie 2012.

Nupțialitate și divorțialitate

Numărul **căsătoriilor** a fost, în luna martie 2013, cu 2148 mai mare decât în aceeași lună din anul precedent. Prin hotărâri judecătorești definitive și conform Legii nr. 202/2010 s-au pronunțat cu 22 mai multe **divorțuri** în luna martie 2013 decât în luna martie 2012.

¹ Datele absolute aferente anului 2013 sunt provizorii.

² Datele absolute aferente lunilor anului 2012 sunt definitive.

Precizări metodologice

1. Datele privind fenomenele demografice s-au obținut prin prelucrarea informațiilor cuprinse în buletinele statistice de nașcuți-vii, decese, căsătorii și divorțuri întocmite de primăriile municipale, orașenești și comunale, odată cu înregistrarea fenomenelor în actele de stare civilă.

2. Definiții

Nașcut-viu este produsul concepției, expulzat sau extras complet din corpul mamei, independent de durata sarcinii și care după această separare, prezintă un semn de viață (respirație, activitate cardiacă, pulsații ale cordonului ombilical sau contracții musculare dependente de voință).

Decedată este persoana căreia i-au încetat definitiv funcțiile vitale după trecerea unui timp oarecare de la naștere.

Sporul natural reprezintă diferența dintre numărul nașcuților-vii și numărul persoanelor decedate, în perioada de referință.

Căsătoria reprezintă uniunea dintre un bărbat și o femeie, încheiată în concordanță cu legislația țării, în scopul întemeierii unei familii și din care rezultă drepturi și obligații între cei doi soți, precum și ale acestora față de copii.

Divorțul reprezintă desfacerea unei căsătorii încheiate legal, printr-o hotărâre definitivă a instanței judecătorești, a ofițerului de stare civilă sau a unui notar public. Datele se referă la acțiunile de divorț pentru care desfacerea căsătoriei a fost admisă.

3. Pentru calculul ratelor se folosește o populație medie lunară calculată după formula:

$$P_m = (P_x + P_{x+1}) / 2 * k$$

unde:

P_m – Populația lunară medie

P_x, P_{x+1} – Populația de început a lunii curente, respectiv populația de început a lunii următoare

k - coeficient $k = \text{număr zile luna curentă} / \text{număr zile an (365 sau 366)}$

4. Datele absolute pentru anul 2012 sunt definitive și sunt repartizate după data producerii evenimentului. Datele absolute pentru lunile anului 2013 sunt provizorii deoarece sunt repartizate după data înregistrării fenomenului. Repartizarea lor după luna producerii fenomenului urmează să se realizeze în luna aprilie 2014. Datele relative sunt provizorii atât pentru anul 2012 cât și pentru anul 2013, din cauza caracterului provizoriu al numărului populației.

5. Indicatorul migrației este în mod semnificativ subestimat din cauza dificultăților în estimarea fluxurilor de emigrare din România. Astfel, indicatorii de populație sunt supraestimați.

Publicarea rezultatelor finale ale Recensământului Populației și Locuințelor 2011 se va realiza în a doua parte a anului 2013. Seriile de date din statisticile demografice pentru perioada intercensitară (2002-2011) vor fi recalculat și diseminate în perioada următoare, respectiv 2014-2015.

Următorul comunicat de presă va apărea luni, 10 iunie 2013.