

COMUNICAT DE PRESĂ
Nr. 35 din 10 februarie 2012

**Fenomenele demografice
în luna decembrie 2011**

*Pentru interpretarea corectă a rezultatelor, vă rugăm să consultați
Precizările metodologice din pagina 3 a Comunicatului de presă*

Luna decembrie 2011 față de luna noiembrie 2011

Natalitate, mortalitate și sporul natural

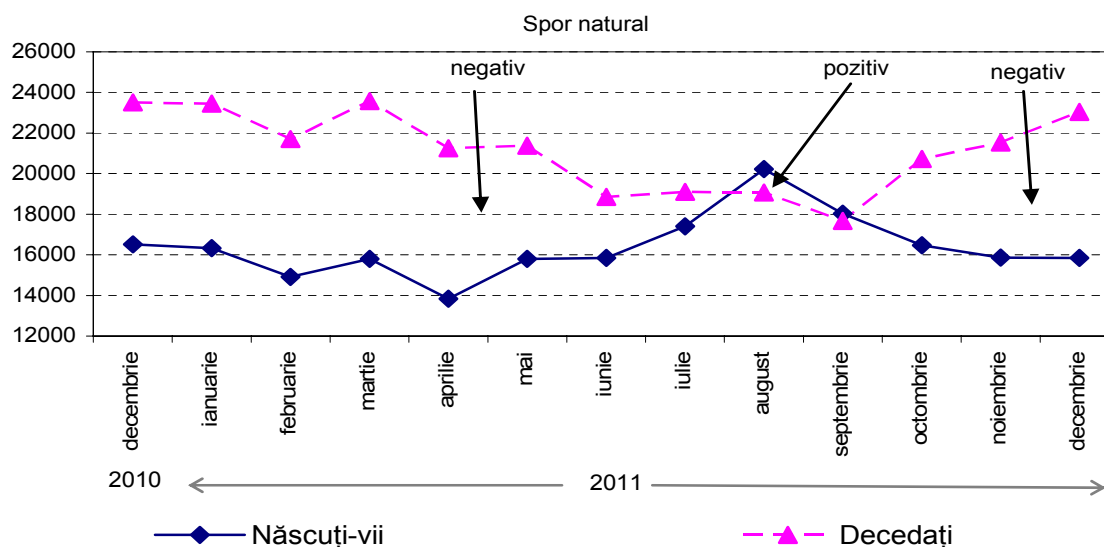
În luna decembrie s-au **născut** 15844 copii (8,7 născuți-vii la 1000 locuitori) cu 23 mai puțini decât în luna noiembrie.

Numărul persoanelor care au **decedat** în luna decembrie a fost de 23043 (12,7 decedați la 1000 locuitori) cu 1510 decedați mai mulți decât în luna noiembrie.

Sporul natural a fost negativ atât în luna decembrie, de 7199 persoane (decedații având un excedent față de născuții-vii), cât și în luna noiembrie de 5666 persoane.

Numărul **copiilor cu vârstă sub un an care au decedat** în luna decembrie a fost de 153 (9,7 copii sub un an la 1000 născuți-vii), rata fiind în scădere față de luna noiembrie, când a fost de 11,6 copii sub un an la 1000 născuți-vii.

Evoluția numărului de născuți-vii și decedați,
în perioada decembrie 2010 – decembrie 2011

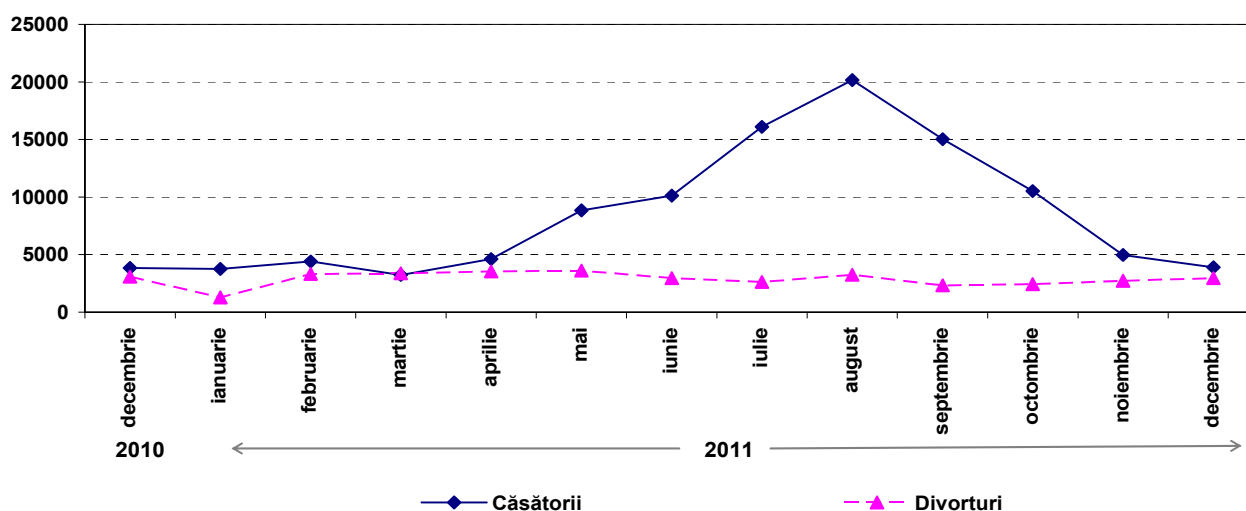


Nupțialitate și divorțialitate

La oficiile de stare civilă s-au înregistrat în luna decembrie 3891 **căsătorii** (2,1 căsătorii la 1000 locuitori), în scădere cu 1083 căsătorii comparativ cu luna precedentă.

Numărul divorțurilor pronunțate prin hotărâri judecătorești definitive și conform Legii nr. 202/2010 a fost de 2965 **divorțuri** (1,63 divorțuri la 1000 locuitori), cu 246 mai multe decât în luna noiembrie.

Evoluția numărului de căsătorii și divorțuri,
în perioada decembrie 2010 - decembrie 2011



Luna decembrie 2011 față de luna decembrie 2010

Natalitate, mortalitate și sporul natural

Numărul **născuților-vii** a fost mai mic cu 948 în luna decembrie față de aceeași lună din 2010, iar numărul persoanelor care au **decedat** a fost mai mic cu 370 față de luna decembrie 2010.

Sporul natural s-a menținut negativ în luna decembrie 2011, de 7199 persoane, ca și în luna decembrie 2010, de 6621 persoane.

Numărul **copiilor cu vârstă sub un an care au decedat** în luna decembrie 2011 a fost mai mic cu 62 față de luna decembrie 2010.

Nupțialitate și divorțialitate

Numărul **căsătoriilor** a fost în luna decembrie 2011 cu 144 mai mare decât în aceeași lună din anul precedent. Prin hotărâri judecătorești definitive și conform Legii nr. 202/2010 s-au pronunțat cu 136 **divorțuri** mai multe în luna decembrie 2011 decât în luna decembrie 2010.

Precizări metodologice

Datele privind fenomenele demografice s-au obținut prin prelucrarea informațiilor cuprinse în buletinele statistice de nașcuți-vii, decese, căsătorii și divorț întocmite de primăriile municipale, orașenești și comunale, odată cu înregistrarea fenomenelor în actele de stare civilă.

Definiții

Născut-viu este produsul concepției, expulzat sau extras complet din corpul mamei, independent de durata sarcinii și care după această separare, prezintă un semn de viață (respirație, activitate cardiacă, pulsații ale cordonului ombilical sau contracții musculare dependente de voință).

Decedată este persoana căreia i-au încetat definitiv funcțiile vitale după trecerea unui timp oarecare de la naștere.

Sporul natural reprezintă diferența dintre numărul nașcutilor-vii și numărul persoanelor decedate, în perioada de referiță.

Căsătoria reprezintă uniunea dintre un bărbat și o femeie, încheiată în concordanță cu legislația țării, în scopul întemeierii unei familii și din care rezultă drepturi și obligații între cei doi soți, precum și ale acestora față de copii.

Divorțul reprezintă desfacerea unei căsătorii încheiate legal, printr-o hotărâre definitivă a instanței judecătorești, a ofițerului de stare civilă sau a unui notar public. Datele se referă la acțiunile de divorț pentru care desfacerea căsătoriei a fost admisă.

Pentru calculul ratelor se folosește o populație medie lunară calculată după formula:

$$P_m = (P_x + P_{x+1}) / 2 * k$$

unde:

P_m – Populația medie

P_x, P_{x+1} – Populația de început a lunii, respectiv populația de început a lunii următoare

k - coeficient $k = \text{număr zile luna curentă} / \text{număr zile an (365 sau 366)}$

Pentru anul 2010 formula de calcul devine $(P_x + P_{x+1}) / 2$ și reprezintă populația la 1 iulie 2010.

Datele pentru anul 2010 sunt definitive, iar cele pentru anul 2011 sunt provizorii.

Următorul comunicat de presă va apărea vineri, 16 martie 2012.