

COMUNICAT DE PRESĂ

Nr. 61 din 29 martie 2010

Autorizații de construire eliberate pentru clădiri în luna februarie și în perioada 1.I – 28.II.2010

În luna februarie 2010, s-au eliberat 2272 autorizații de construire pentru clădiri rezidențiale, în creștere cu 19,3% față de luna ianuarie 2010 și în scădere față de luna februarie 2009 cu 39,2%.

În perioada 1.I – 28.II.2010, s-au eliberat 4176 autorizații de construire pentru clădiri rezidențiale, în scădere cu 32,7% față de perioada corespunzătoare a anului precedent.

Autorizații de construire eliberate

- număr-

	Autorizații pentru clădiri rezidențiale			Autorizații pentru clădiri nerezidențiale					
				clădiri administrative			alte clădiri		
	Feb. 2009	Ian. 2010	Feb. 2010	Feb. 2009	Ian. 2010	Feb. 2010	Feb. 2009	Ian. 2010	Feb. 2010
TOTAL	3739	1904	2272	20	10	5	611	294	432
Mediul urban	1284	682	755	15	10	5	284	154	203
Mediul rural	2455	1222	1517	5	-	-	327	140	229

Februarie 2010 comparativ cu ianuarie 2010

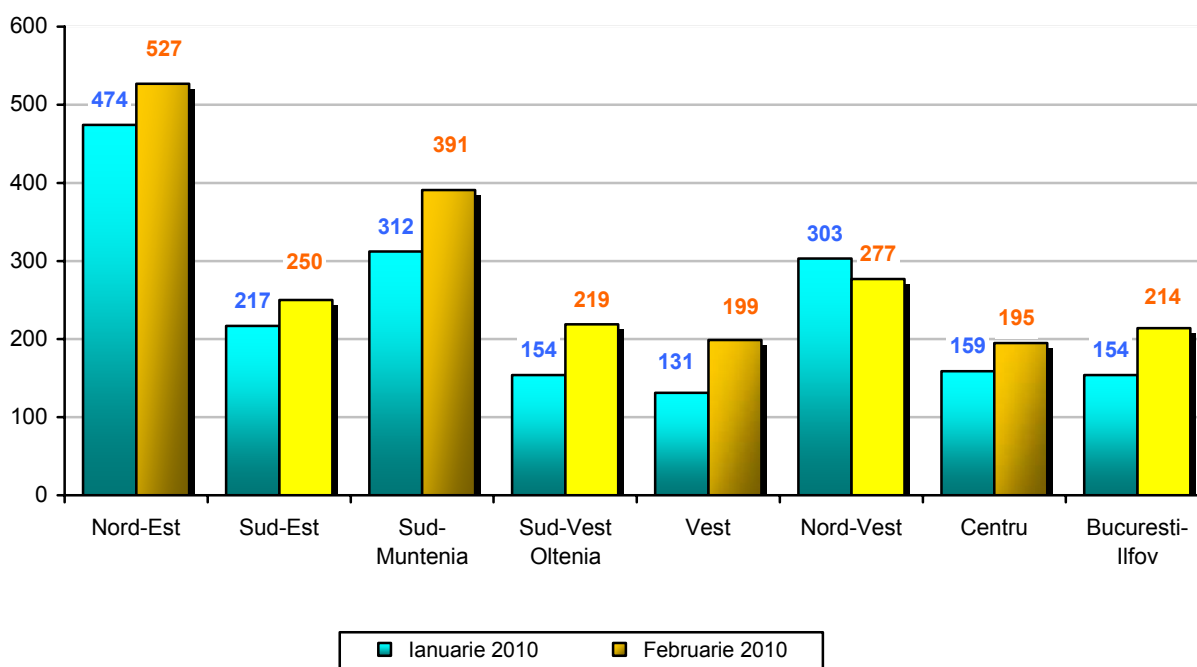
În luna februarie 2010 s-au eliberat 2272 autorizații pentru construirea de clădiri rezidențiale, din care 66,8% sunt pentru zona rurală.

Distribuția în profil regional evidențiază o creștere a numărului de autorizații de construire eliberate pentru clădiri rezidențiale în aproape toate regiunile de dezvoltare. Cele mai importante creșteri s-au înregistrat în regiunile: Sud-Muntenia (+79 autorizații), Vest (+68 autorizații), Sud-Vest Oltenia (+65 autorizații) și București-Ilfov (+60 autorizații).

În regiunea de dezvoltare Nord-Vest s-a înregistrat o scădere a numărului de autorizații eliberate pentru construirea de clădiri rezidențiale (-26 autorizații).

Autorizații pentru clădiri rezidențiale, pe regiuni de dezvoltare, în lunile ianuarie și februarie 2010

- număr -

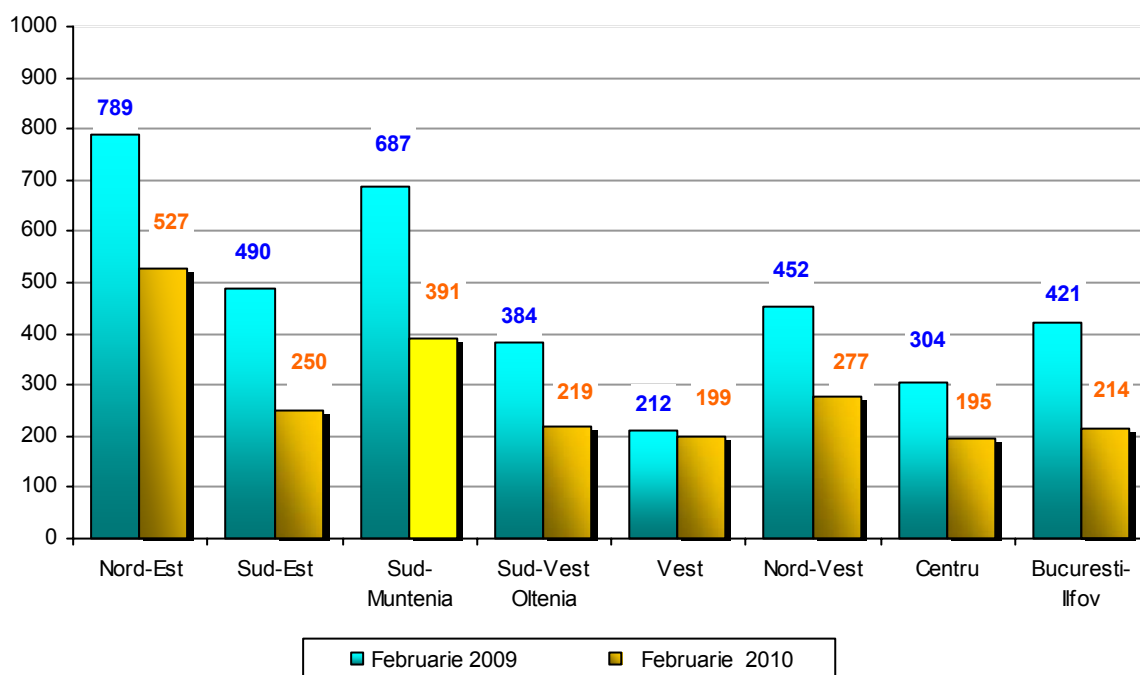


Februarie 2010 comparativ cu februarie 2009

În luna februarie 2010 s-au eliberat cu 1467 mai puține autorizații de construire pentru clădiri rezidențiale decât în aceeași lună a anului precedent, scădere reflectată în toate regiunile de dezvoltare. Cele mai importante scăderi au fost în regiunile de dezvoltare: Sud-Muntenia (-296 autorizații), Nord-Est (-262 autorizații), Sud-Est (-240 autorizații) și București-Ilfov (-207 autorizații).

Autorizații pentru clădiri rezidențiale, pe regiuni de dezvoltare, februarie 2010 comparativ cu februarie 2009

- număr -

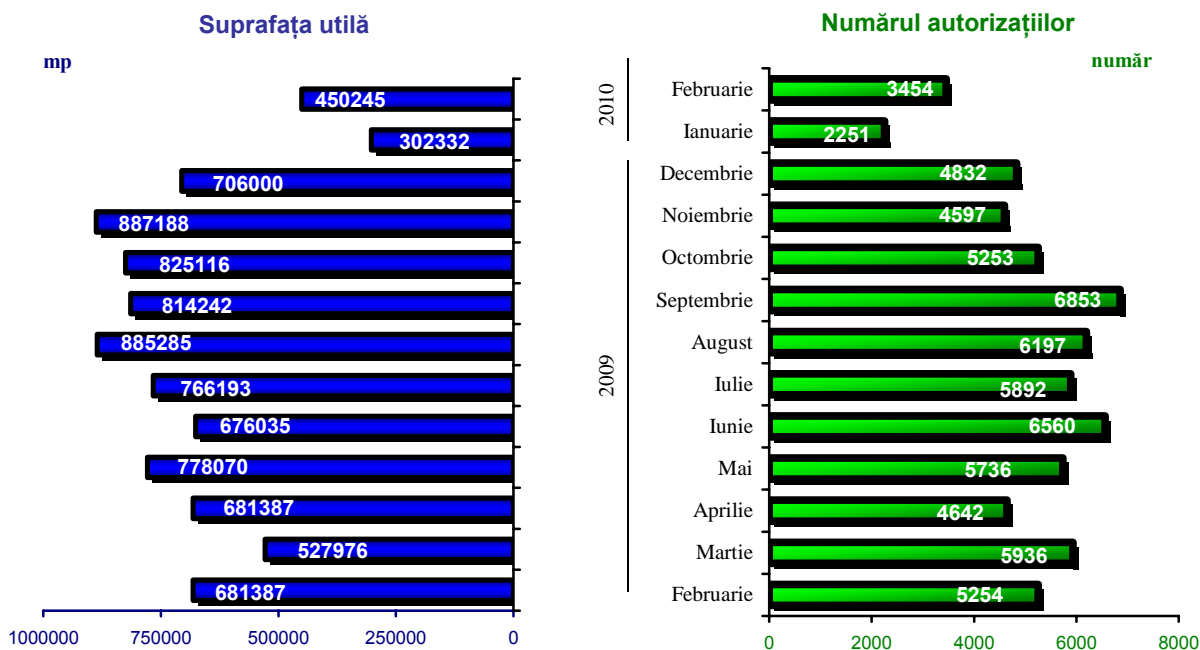


Perioada 1.I – 28. II. 2010 comparativ cu perioada 1.I – 28. II. 2009

În perioada 1.I – 28.II.2010 s-au eliberat 4176 autorizații de construire pentru clădiri rezidențiale, în scădere cu 32,7% față de perioada corespunzătoare a anului precedent.

Cele mai semnificative scăderi s-au înregistrat în regiunile de dezvoltare: Sud-Muntenia (-412 autorizații), Sud-Est (-344 autorizații) și București-Ilfov (-300 autorizații).

Evoluția numărului autorizațiilor de construire pentru locuințe și a suprafeței utile, în perioada februarie 2009 - februarie 2010



PRECIZĂRI METODOLOGICE

1. **Sursa datelor** o constituie cercetarea statistică lunară " Autorizații de construire eliberate pentru clădiri" (ACC), în conformitate cu Regulamentul Consiliului European nr. 1165/1998 și Regulamentul Consiliului și Parlamentului European nr. 1158/2005 cu privire la statisticile pe termen scurt.

2. **Cercetarea statistică este exhaustivă** și se adresează instituțiilor administrației publice locale (prefecturi și consilii locale), circa 3300.

Clădirea rezidențială este acea clădire care este folosită integral sau în cea mai mare parte (peste 50%) pentru locuit.

În alte clădiri se cuprind: hoteluri și alte clădiri similare, clădiri pentru comerțul cu ridicata și cu amănuntul, clădiri pentru transport și telecomunicații, clădiri industriale și agricole, clădiri pentru învățământ, știință, cultură și artă, ocrotirea sănătății, sport și agrement.

Informații suplimentare se pot obține din publicația statistică Buletin Statistic Lunar, termen de apariție 12 aprilie 2010.

Următorul comunicat de presă va apărea Joi, 29 aprilie 2010