



ROMÂNIA  
INSTITUTUL NAȚIONAL DE STATISTICĂ  
Biroul de presă  
B-dul Libertății nr.16, sector 5, București  
Tel/Fax: 318 18 69; Fax 312 48 75  
e-mail: [romstat@insse.ro](mailto:romstat@insse.ro); [biroupresa@insse.ro](mailto:biroupresa@insse.ro)

## COMUNICAT DE PRESĂ Nr.166 din 6 august 2010

Pentru interpretarea corectă a rezultatelor, vă rugăm să consultați precizările metodologice de la pagina 3 din comunicatul de presă

### Laptele de vacă colectat și producția de produse lactate în luna iunie și semestrul I 2010

**În luna iunie 2010, cantitatea de lapte de vacă colectată de la exploatații agricole și centre de colectare de către unitățile procesatoare a scăzut față de luna precedentă cu 3,8%, iar față de luna iunie 2009 a scăzut cu 6,0%.**

**În semestrul 2010, comparativ cu perioada corespunzătoare a anului precedent, cantitatea de lapte de vacă colectată de la exploatații agricole și centre de colectare de către unitățile procesatoare a scăzut cu 6,1%.**

#### *Lunie 2010 comparativ cu mai 2010*

În luna iunie 2010 comparativ cu luna precedentă, cantitatea de lapte de vacă colectată de unitățile procesatoare a scăzut cu 3608 tone (-3,8%).

Principalele produse lactate obținute din laptele de vacă colectat de unitățile procesatoare au înregistrat diminuări ale producției în luna iunie 2010 comparativ cu luna precedentă.

Cea mai mare scădere a producției în luna iunie 2010 comparativ cu luna mai 2010 a avut loc la laptele de consum cu 4567 tone (-23,1%), urmat de smântâna de consum cu 390 tone (-10,4%) și de lapte acidulat (iaurt, iaurt de băut, lapte bătut și altele) cu 996 tone (-7,4%).

Cantitatea de brânzeturi inclusiv brânza obținută exclusiv din lapte de vacă (88,0% din producția totală de brânzeturi) a scăzut, de asemenea, cu 351 tone (-5,5%) în luna iunie 2010 față de luna precedentă.

Tot o tendință descendentă în luna iunie 2010 comparativ cu luna mai 2010 poate fi menționată și la unt cu 43 tone (-5,0%).

#### *Lunie 2010 comparativ cu iunie 2009*

Față de luna corespunzătoare din anul precedent, în luna iunie 2010 cantitatea de lapte de vacă colectată de unitățile procesatoare a scăzut cu 5857 tone (-6,0%).

Scăderi ale producției în luna iunie 2010 comparativ cu luna iunie 2009 au avut loc la brânzeturi cu 693 tone (-10,4%), unt cu 91 tone (-10,1%), smântână de consum cu 270 tone (-7,5%) și la lapte de consum cu 802 tone (-5,0%).

Poate fi menționat și un produs lactat la care producția a crescut în luna iunie 2010 comparativ cu luna corespunzătoare din anul 2009 și anume laptele acidulat (iaurt, iaurt de băut, lapte bătut și altele) cu 819 tone (+7,1%).

## Semestrul I 2010 comparativ cu semestrul I 2009

În semestrul I 2010 comparativ cu perioada corespunzătoare din anul precedent, cantitatea de lapte de vacă colectată de unitățile procesatoare a scăzut cu 31075 tone (-6,1%).

Cea mai mare scădere a producției în semestrul I 2010 față de perioada corespunzătoare din anul 2009 poate fi menționată la brânzeturi, inclusiv cantitatea de brânză obținută exclusiv din lapte de vacă (92,4% din producția totală de brânzeturi) cu 2875 tone (-8,1%), urmată de unt cu 186 tone (-3,8%) și de lapte de consum cu 3057 tone (-2,7%).

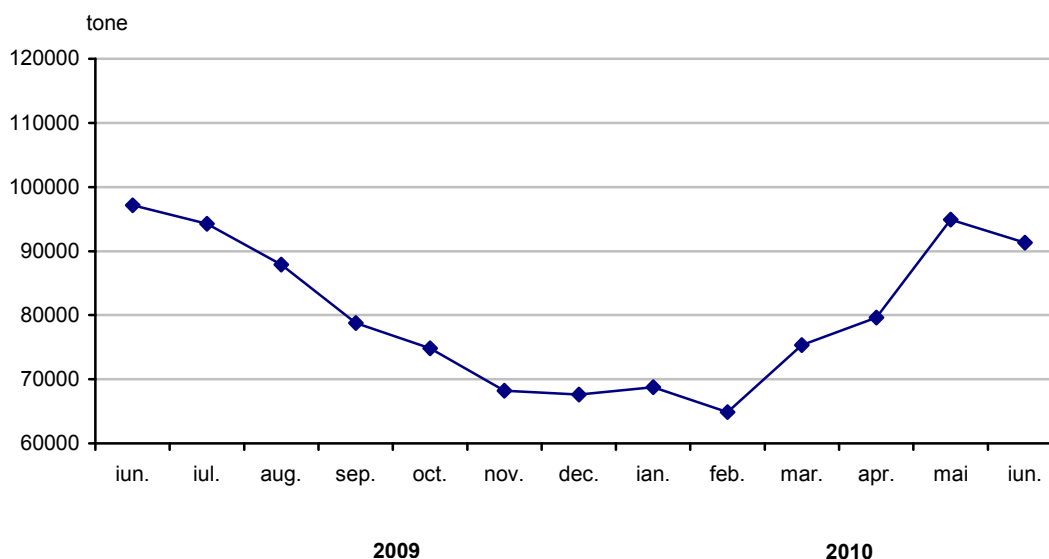
În semestrul I 2010 producția a crescut la laptele acidulat (iaurt, iaurt de băut și altele) cu 3853 tone (+5,3%), iar cantitatea de smântână de consum a rămas aproximativ egală cu cea obținută în semestrul I 2009.

### Laptele de vacă colectat și producția de produse lactate

	U.M.	Iunie 2009 <sup>r)</sup>	Mai 2010 <sup>r)</sup>	Iunie 2010	Semestrul I 2009 <sup>r)</sup>	Semestrul I 2010 <sup>r)</sup>
Lapte de vacă colectat de unitățile procesatoare	tone	97165	94916	91308	505945	474870
Conținutul mediu de grăsime	%	3,65	3,71	3,68	3,71	3,75
Conținutul mediu de proteine	%	3,20	3,23	3,24	3,22	3,25
<b>Produse lactate obținute</b>						
Lapte de consum	tone	16044	19809	15242	115110	112053
Smântână de consum	tone	3618	3738	3348	22986	22976
Lapte acidulat	tone	11578	13393	12397	73328	77181
Unt	tone	905	857	814	4951	4765
Brânzeturi - total -	tone	6678	6336	5985	35568	32693
din care: numai din lapte de vacă	tone	6006	5594	5267	33173	30215

<sup>r)</sup> Date rectificate față de cele publicate anterior

## Evoluția cantității de lapte de vacă colectată de unitățile procesatoare în perioada iunie 2009 – iunie 2010



### PRECIZĂRI METODOLOGICE

1. **Sursa datelor** o constituie Cercetarea statistică lunară privind producția de lapte și produse lactate (IND L), în conformitate cu Directiva Consiliului nr. 96/16/CE referitoare la producția de lapte și produse lactate din data de 19 martie 1996 și cu Directiva Parlamentului European și a Consiliului nr. 2003/107/CE din data de 5 decembrie 2003 de amendare a Directivei Consiliului nr. 96/16/CE.

2. **Cercetarea statistică este de tip exhaustiv.** Cercetarea statistică se adresează tuturor întreprinderilor care au activitate principală sau secundară „Fabricarea produselor lactate și a brânzeturilor”, clasa 1051 conform clasificării CAEN Rev.2. Aceste unități cumpără lapte integral sau, în unele cazuri, produse lactate, direct de la exploatațiile agricole, de la unități sau centre de colectare ori din import, în vederea transformării acestora în produse lactate. Unitatea de observare este întreprinderea sau punctul de lucru la nivel local. Datele se colectează de la circa 400 operatori economici.

#### 3. Definiții de bază

Lapte de vacă colectat de unitățile procesatoare: lapte brut produs prin secreția glandelor mamare ale uneia sau mai multor vaci care nu a fost încălzit la o temperatură mai mare de 40 grade Celsius și nu a fost supus unui tratament cu efect similar.

Lapte de consum: lapte integral, semi-degresat și degresat care nu conține aditivi.

Smântână de consum: smântână procesată disponibilă pentru livrare în afara unităților (consum uman, materie primă pentru fabricarea ciocolatei, înghețatei etc.); nu include producția intermediară destinată fabricării altor produse lactate în cadrul unității.

Lapte acidulat: produs lactat cu un pH între 3,6 și 5,5. Se referă la iaurturi, iaurturi de băut, lapte bătut, inclusiv produsele care conțin bifidus.

Brânzeturi: produse lactate proaspete sau maturate, solide sau semi-solide, obținute prin coagularea lapteului și a smântânii, separat sau în combinații, prin acțiunea cheagului sau a altor agenți de coagulare și prin drenarea parțială a zerului rezultat în urma coagulării.

Conținutul mediu de grăsime: cantitatea de grăsime conținută de 100 grame produs exprimată procentual.

Conținutul mediu de proteine: cantitatea de proteine conținută de 100 grame produs exprimată procentual.

Informații suplimentare se pot obține din publicația statistică *Buletin Statistic de Industrie*, termen de apariție 12 august 2010.

**Următorul comunicat de presă va apărea Marți, 7 septembrie 2010.**