

**COMUNICAT DE PRESĂ**  
Nr. 195 din 9 august 2013

Pentru interpretarea corectă a rezultatelor, vă rugăm să consultați precizările metodologice de la pagina 5 din comunicatul de presă

**Indicii producției industriale  
în luna iunie și semestrul I 2013**

**În luna iunie 2013, producția industrială a crescut față de luna precedentă atât ca serie brută cât și ca serie ajustată în funcție de numărul de zile lucrătoare și de sezonaliitate, cu 0,7%, respectiv cu 5,7%.**

**Față de luna corespunzătoare din anul precedent, producția industrială a crescut cu 5,0% ca serie brută, respectiv cu 7,6% ca serie ajustată în funcție de numărul de zile lucrătoare și de sezonaliitate.**

**În semestrul I 2013, comparativ cu semestrul I 2012, producția industrială a crescut cu 6,0%, atât ca serie brută cât și ca serie ajustată în funcție de numărul de zile lucrătoare și de sezonaliitate.**

**Indicii producției industriale, pe secțiuni CAEN Rev. 2**

procente

2010=100

Activitate		lan.	iul.	Aug.	Sep.	Oct.	Nov.	Dec.	lan.	Feb.	Mar.	Apr.	Mai. <sup>o)</sup>	Iun. <sup>p)</sup>
		2012							2013					
Total industrie	B	110,0	111,6	100,7	114,1	121,9	120,5	100,9	107,5	111,3	117,7	123,4	114,8	115,6
	S	109,6	111,2	110,4	112,1	111,8	112,2	112,8	113,8	114,6	117,2	122,7	111,5	117,9
Industria extractivă	B	113,9	115,8	118,3	119,6	123,4	119,7	120,0	116,3	106,5	113,1	118,6	114,2	118,0
	S	117,8	116,1	115,4	117,2	118,2	114,4	116,8	118,7	114,4	111,5	123,1	116,3	122,2
Industria prelucrătoare	B	111,9	113,1	100,2	116,3	124,6	121,9	97,6	105,6	112,2	118,5	126,8	117,9	118,7
	S	109,9	111,5	110,7	112,5	112,5	112,8	113,4	114,9	116,7	116,5	130,0	114,8	122,0
Energie electrică și termică	B	93,5	98,3	98,3	94,6	99,7	109,4	120,3	119,8	106,2	112,3	97,9	89,7	89,5
	S	105,0	106,8	107,9	106,6	100,6	104,0	106,4	103,2	98,2	104,3	102,4	97,4	102,6

B= serie brută; S= serie ajustată în funcție de numărul de zile lucrătoare și de sezonaliitate

Notă: <sup>o)</sup> Date rectificative; <sup>p)</sup> Date provizorii; vezi precizările metodologice.

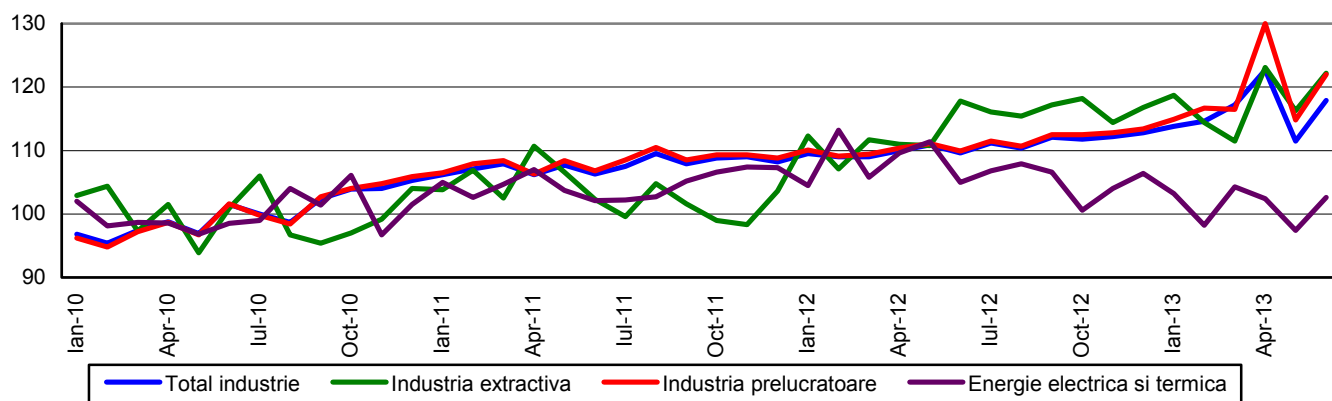
**Evoluția lunară a producției industriale, pe secțiuni CAEN Rev. 2**

**- ianuarie 2010 –iunie 2013 -**

**(serie ajustată în funcție de numărul de zile lucrătoare și de sezonaliitate)**

-%-

2010=100



## Indicii producției industriale, pe marile grupe industriale

procente

2010=100

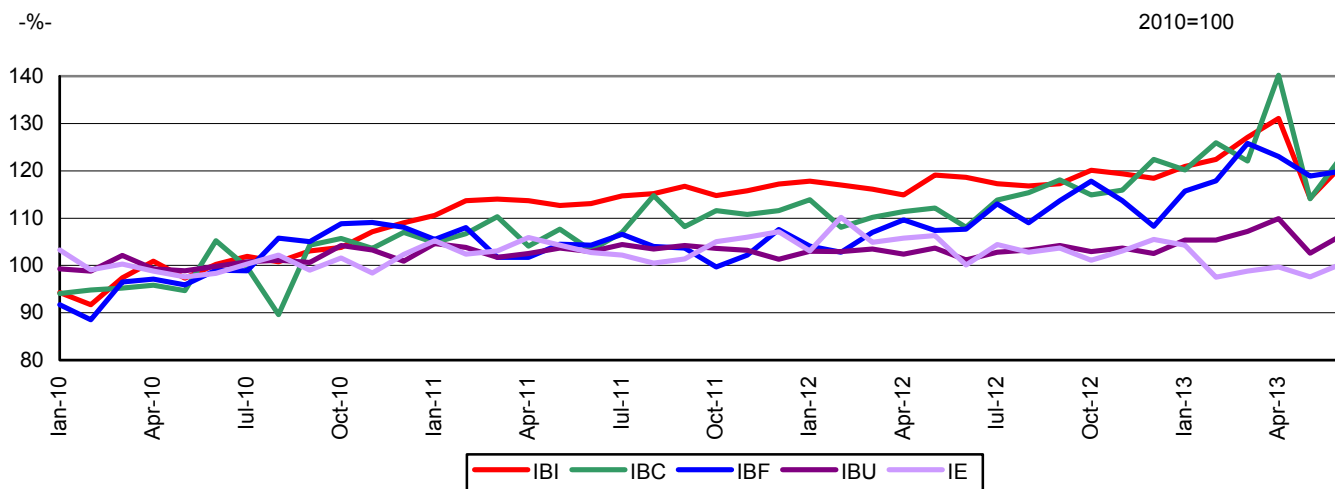
Simbol		lan.	iul.	Aug.	Sep.	Oct.	Nov.	Dec.	lan.	Feb.	Mar.	Apr.	Mai. <sup>1)</sup>	Jun. <sup>2)</sup>
		2012							2013					
IBI	B	123,8	123,0	115,5	120,4	129,9	122,2	94,4	107,8	113,9	125,1	134,9	126,9	126,7
	S	118,6	117,3	116,8	117,3	120,1	119,4	118,4	120,9	122,4	127,1	131,1	114,2	121,0
IBC	B	113,6	114,2	92,8	121,9	128,9	127,8	107,0	111,4	122,1	124,9	134,4	121,8	124,5
	S	108,1	113,8	115,4	118,1	114,9	115,9	122,4	120,2	125,9	122,1	140,2	114,1	122,9
IBF	B	106,4	105,8	104,9	117,7	135,6	126,5	85,1	103,8	112,4	121,7	128,1	121,6	113,1
	S	107,7	113,0	109,0	113,7	117,8	113,7	108,3	115,7	117,9	125,8	123,0	118,9	119,9
IBU	B	102,2	104,5	98,8	105,5	112,7	114,3	91,4	96,5	97,1	105,7	109,9	104,1	105,5
	S	101,2	102,8	103,3	104,2	102,9	103,7	102,5	105,4	105,4	107,2	109,9	102,6	106,3
IE	B	91,7	98,8	98,0	96,3	101,0	106,8	114,3	114,4	100,7	103,8	96,0	91,6	90,9
	S	100,1	104,4	102,8	103,7	101,1	103,1	105,5	104,3	97,5	98,8	99,7	97,6	100,3

Industria bunurilor intermediare (IBI); Industria bunurilor de capital (IBC); Industria bunurilor de folosință îndelungată (IBF); Industria bunurilor de uz curent (IBU); Industria energetică (IE).

B= serie brută; S= serie ajustată în funcție de numărul de zile lucrătoare și de sezonality

Notă: <sup>1)</sup> Date rectificat; <sup>2)</sup> Date provizorii; vezi precizările metodologice.

### Evoluția lunară a producției industriale, pe marile grupe industriale - ianuarie 2010 – iunie 2013 - (serie ajustată în funcție de numărul de zile lucrătoare și de sezonality)



#### Iunie 2013 comparativ cu mai 2013

În luna iunie 2013, producția industrială (serie brută) a crescut față de luna precedentă cu 0,7%, determinată de creșterea industriei extractive (+3,3%) și industriei prelucrătoare (+0,6%). Producția și furnizarea de energie electrică și termică, gaze, apă caldă și aer condiționat a scăzut cu 0,3%.

Pe marile grupe industriale s-au înregistrat creșteri în industria bunurilor de capital (+2,2%) și în industria bunurilor de uz curent (+1,4%) și scăderi în industria bunurilor de folosință îndelungată (-7,0%), în industria energetică (-0,7%) și în industria bunurilor intermediare (-0,1%).

Producția industrială, **serie ajustată în funcție de numărul de zile lucrătoare și de sezonalitate**, a crescut cu 5,7%, ca urmare a creșterii tuturor sectoarelor industriale : industria prelucrătoare (+6,3%), producția și furnizarea de energie electrică și termică, gaze, apă caldă și aer condiționat (+5,3%) și industria extractivă (+5,1%).

Pe marile grupe industriale s-au înregistrat următoarele creșteri: în industria bunurilor de capital (+7,7%), în industria bunurilor intermediare (+6,0%), în industria bunurilor de uz curent (+3,6%), în industria energetică (+2,7%) și în industria bunurilor de folosință îndelungată (+0,8%).

### *Lunie 2013 comparativ cu iunie 2012*

**În luna iunie 2013, producția industrială (serie brută)** a crescut cu 5,0% față de luna corespunzătoare din anul precedent, susținută de creșterea industriei prelucrătoare (+6,0%) și industriei extractive (+3,6%). Producția și furnizarea de energie electrică și termică, gaze, apă caldă și aer condiționat a scăzut cu 4,2%.

Pe marile grupe industriale, s-au înregistrat creșteri în industria bunurilor de capital (+9,6%), în industria bunurilor de folosință îndelungată (+6,3%), în industria bunurilor de uz curent (+3,2%) și în industria bunurilor intermediare (+2,4%). Industria energetică a scăzut cu 0,9%.

Producția industrială, **serie ajustată în funcție de numărul de zile lucrătoare și de sezonalitate**, a crescut cu 7,6%, ca urmare a creșterii industriei prelucrătoare (+11,0%) și industriei extractive (+3,8%). Producția și furnizarea de energie electrică și termică, gaze, apă caldă și aer condiționat a scăzut cu (-2,3%).

Pe marile grupe industriale s-au înregistrat creșteri la toate categoriile de bunuri: în industria bunurilor de capital (+13,8%), în industria bunurilor de folosință îndelungată (+11,4%), în industria bunurilor de uz curent (+5,0%), în industria bunurilor intermediare (+2,1%) și în industria energetică (+0,1%).

### *Semestrul I 2013 comparativ cu semestrul I 2012*

**În semestrul I 2013, comparativ cu semestrul I 2012, producția industrială (serie brută)** a fost mai mare cu 6,0%, susținută de industria prelucrătoare (+7,5%) și industria extractivă (+6,2%). Producția și furnizarea de energie electrică și termică, gaze, apă caldă și aer condiționat a scăzut cu 6,0%.

Pe marile grupe industriale s-au înregistrat creșteri la majoritatea categoriilor de bunuri: în industria bunurilor de folosință îndelungată (+11,8%), în industria bunurilor de capital (+10,7%), în industria bunurilor intermediare (+6,7%) și în industria bunurilor de uz curent (+3,3%). Industria energetică a scăzut cu 5,5%.

Producția industrială, **serie ajustată în funcție de numărul de zile lucrătoare și de sezonalitate**, în semestrul I 2013, comparativ cu semestrul I 2012, a crescut cu 6,0%, datorită industriei prelucrătoare (+8,3%) și industriei extractive (+5,3%). Producția și furnizarea de energie electrică și termică, gaze, apă caldă și aer condiționat a scăzut cu 6,4%.

Pe marile grupe industriale s-au înregistrat creșteri în industria bunurilor de folosință îndelungată (+12,9%), în industria bunurilor de capital (+12,3%), în industria bunurilor intermediare (+4,7%) și în industria bunurilor de uz curent (+3,3%). Industria energetică a scăzut cu 5,1%.

## Indicii producției industriale

procente

		IUNIE 2013 față de :		Semestrul I 2013/ semestrul I 2012
		MAI 2013	IUNIE 2012	
<b>Industrie – total</b>	<b>B</b>	<b>100,7</b>	<b>105,0</b>	<b>106,0</b>
	<b>S</b>	<b>105,7</b>	<b>107,6</b>	<b>106,0</b>
<b>- pe secțiuni:</b>				
<b>Industria extractivă</b>	<b>B</b>	<b>103,3</b>	<b>103,6</b>	<b>106,2</b>
	<b>S</b>	<b>105,1</b>	<b>103,8</b>	<b>105,3</b>
• Extracția cărbunelui superior și inferior	B	106,8	51,7	67,6
	S	98,8	60,5	71,3
• Extracția petrolului brut și a gazelor naturale	B	96,0	101,9	99,7
	S	99,9	101,6	99,9
• Extracția minereurilor metalifere	B	106,9	73,6	97,9
	S	98,1	84,8	100,3
• Alte activități extractive	B	102,1	89,0	97,1
	S	100,0	93,5	99,6
• Activități de servicii anexe extracției	B	114,7	128,3	140,6
	S	109,4	125,6	138,1
<b>Industria prelucrătoare</b>	<b>B</b>	<b>100,6</b>	<b>106,0</b>	<b>107,5</b>
	<b>S</b>	<b>106,3</b>	<b>111,0</b>	<b>108,3</b>
• Industria alimentară	B	97,4	108,3	104,3
	S	104,7	109,7	104,7
• Fabricarea băuturilor	B	94,2	89,2	99,7
	S	87,3	90,1	100,3
• Fabricarea produselor din tutun	B	113,0	82,0	83,3
	S	111,9	84,6	85,9
• Fabricarea produselor textile	B	94,2	99,7	105,6
	S	100,4	103,3	109,4
• Fabricarea articolelor de îmbrăcăminte	B	113,6	107,2	103,9
	S	110,6	107,7	104,3
• Tăbăcirea și finisarea pieilor; fabricarea articolelor de voiaj și marochinărie, harnașamentelor și încălțămintei; prepararea și vopsirea blănurilor	B	107,5	99,0	102,7
	S	106,0	101,3	104,0
• Prelucrarea lemnului, fabricarea produselor din lemn și plută, cu excepția mobilei; fabricarea articolelor din paie și din alte materiale vegetale împletite	B	96,3	109,5	112,1
	S	101,3	110,3	111,7
• Fabricarea hârtiei și a produselor din hârtie	B	101,0	101,7	105,4
	S	110,0	105,8	106,3
• Tipărirea și reproducerea pe suporturi a înregistrărilor	B	92,4	84,9	92,6
	S	100,6	94,0	95,3
• Fabricarea produselor de cocserie și a produselor obținute din prelucrarea șteiului	B	101,2	155,6	100,7
	S	101,2	151,0	99,7
• Fabricarea substanțelor și a produselor chimice	B	94,3	117,7	109,7
	S	101,8	119,6	110,1
• Fabricarea produselor farmaceutice de bază și a preparatelor farmaceutice	B	91,3	91,9	107,9
	S	99,1	93,3	107,1
• Fabricarea produselor din cauciuc și mase plastice	B	101,3	102,6	103,6
	S	108,5	102,5	103,1
• Fabricarea altor produse din minerale nemetalice	B	102,1	93,0	103,3
	S	110,9	92,2	101,5
• Industria metalurgică	B	91,0	86,4	92,2
	S	102,4	88,5	92,7
• Industria construcțiilor metalice și a produselor din metal, exclusiv mașini, utilaje și instalații	B	87,7	96,2	103,9
	S	92,8	103,6	106,5
• Fabricarea calculatoarelor și a produselor electronice și optice	B	102,0	98,3	97,2
	S	103,3	101,7	98,7
• Fabricarea echipamentelor electrice	B	106,6	109,3	117,5
	S	114,6	111,9	116,6
• Fabricarea de mașini, utilaje și echipamente n.c.a.	B	113,0	113,6	105,3
	S	111,4	114,0	105,7

		Iunie 2013 față de :		Semestrul I 2013/ semestrul I 2012
		MAI 2013	Iunie 2012	
• Fabricarea autovehiculelor de transport rutier, a remorcilor și semiremorcilor	B	103,5	117,8	113,9
	S	107,9	118,4	115,7
• Fabricarea altor mijloace de transport	B	94,8	91,0	113,6
	S	110,9	102,9	114,4
• Fabricarea de mobilă	B	89,3	103,2	110,1
	S	98,5	107,2	110,9
• Alte activități industriale n.c.a.	B	103,6	102,8	100,1
	S	112,3	103,3	99,7
• Repararea, întreținerea și instalarea mașinilor și echipamentelor	B	106,4	95,4	116,0
	S	100,5	102,4	121,0
<b>Producția și furnizarea de energie electrică și termică, gaze, apă caldă și aer condiționat</b>	<b>B</b>	<b>99,7</b>	<b>95,8</b>	<b>94,0</b>
	<b>S</b>	<b>105,3</b>	<b>97,7</b>	<b>93,6</b>
• Producția și furnizarea de energie electrică și termică, gaze, apă caldă și aer condiționat	B	99,7	95,8	94,0
	S	105,3	97,7	93,6
<b>- pe marile grupe industriale:</b>				
• Industria bunurilor intermediare	B	99,9	102,4	106,7
	S	106,0	102,1	104,7
• Industria bunurilor de capital	B	102,2	109,6	110,7
	S	107,7	113,8	112,3
• Industria bunurilor de folosință îndelungată	B	93,0	106,3	111,8
	S	100,8	111,4	112,9
• Industria bunurilor de uz curent	B	101,4	103,2	103,3
	S	103,6	105,0	103,3
• Industria energetică	B	99,3	99,1	94,5
	S	102,7	100,1	94,9

Notă: B= serie brută; S= serie ajustată în funcție de număr zile lucrătoare și de sezonabilitate

## PRECIZĂRI METODOLOGICE

**1. Sursa datelor** o constituie capitolul PROD (Produse și servicii cu caracter industrial) din Cercetarea statistică lunară privind indicatorii pe termen scurt în industrie (IND TS), în conformitate cu Regulamentul Consiliului European nr. 1165/1998, Regulamentul Consiliului și Parlamentului European nr. 1158/2005 și Regulamentul Comisiei Europene nr. 1503/2006 cu privire la statisticile pe termen scurt.

**2. Cercetarea statistică este de tip selectiv.** Tipul de sondaj utilizat și procedeul de extragere a eșantionului este cel al sondajului stratificat cu selecție aleatoare simplă fără revenire în cadrul fiecărui strat, în care variabilele de stratificare sunt reprezentate de: activitatea economică și clasa de mărime a întreprinderii în funcție de numărul de salariați. Datorită necesităților privind comparabilitatea rezultatelor pe grupe de activități omogene cât și la nivel de întreprindere de la o perioadă la alta, categoria operatorilor economici cu potențial economic ridicat (50 de salariați și peste) se cercetează exhaustiv. Baza de selecție a eșantionului asigură o reprezentativitate calculată după cifra de afaceri de 94,23% din mulțimea totală a unităților active. Datele se colectează de la circa 9500 operatori economici cu activitate principală industrială. Eroarea maxim admisă a estimărilor este de  $\pm 3\%$ .

**3. Concepte și definiții** Indicele producției industriale este cunoscut ca un indice al rezultatelor sau un indice al volumului producției care își propune să identifice schimbările volumului producției. Indicii producției industriale măsoară evoluția acesteia pe total, secțiuni (industria extractivă, prelucrătoare și producția și furnizarea de energie electrică și termică, gaze, apă caldă și aer condiționat), diviziuni CAEN Rev. 2 (diviziunile 05-35, exclusiv grupa 353) precum și pe marile grupe industriale. Gradul de acoperire pe total industrie este de 89,8%.

**Nomenclatoarele utilizate la calculul indicelui producției industriale sunt:**

- Clasificarea Activităților Economiei Naționale (CAEN Rev. 2)
- Clasificarea produselor și serviciilor asociate activităților (CPSA 2008).
- Marile grupe industriale (industria bunurilor intermediare, industria bunurilor de capital, industria bunurilor de folosință îndelungată, industria bunurilor de uz curent, industria energetică) reprezintă un nomenclator agregat de diviziuni sau grupe CAEN Rev. 2 utilizat în statistica europeană pentru caracterizarea industriei după destinația bunurilor produse.

Industria bunurilor intermediare cuprinde următoarele diviziuni, respectiv grupe CAEN Rev. 2: 07, 08, 09, 106, 109, 131, 132, 133, 16, 17, 201, 202, 203, 205, 206, 22, 23, 24, 255, 256, 257, 259, 261, 268, 271, 272, 273, 274, 279.

Industria bunurilor de capital cuprinde următoarele diviziuni, respectiv grupe CAEN Rev. 2: 251, 252, 253, 254, 262, 263, 265, 266, 28, 29, 301, 302, 303, 304, 325, 33.

Industria bunurilor de folosință îndelungată cuprinde următoarele diviziuni, respectiv grupe CAEN Rev. 2: 264, 267, 275, 309, 31, 321, 322.

Industria bunurilor de uz curent cuprinde următoarele diviziuni, respectiv grupe CAEN Rev. 2: 101, 102, 103, 104, 105, 107, 108, 11, 12, 139, 14, 15, 18, 204, 21, 323, 324, 329.

Industria energetică cuprinde următoarele diviziuni, respectiv grupe CAEN Rev. 2: 05, 06, 19, 351, 352.

• *PRODRUM - Nomenclatorul de produse și servicii industriale* utilizat la colectarea datelor privind producția industrială este total armonizat cu nomenclatorul utilizat în țările U.E., respectiv Lista PRODCOM. Pozițiile din cadrul nomenclatorului PRODRUM sunt rezultatul detalierii subclaselor elementare CPSA 2008. Toate pozițiile PRODRUM sunt la același nivel de nominalizare, eventualele grupări solicitate pentru cerințele de analiză și diseminare, obținându-se prin prelucrare, pe baza criteriilor de structurare utilizate pentru definirea fiecărei poziții.

Nomenclatorul de produse industriale (PRODRUM) cuprinde 3395 produse și caracterizează activitățile industriale din secțiunile CAEN Rev. 2: B, C și D.

Nivelul de subclasă elementară CPSA reprezintă primul nivel de calcul al IPI. Cele 3395 produse PRODRUM se agregă în 1159 subclase elementare CPSA, din care 777 sunt luate în calculul IPI.

• *Nomenclatorul operatorilor economici* care furnizează lunar date privind producția fizică industrială cuprinde un eșantion reprezentativ de întreprinderi cu activitate principală de industrie (CAEN Rev. 2: 05+35) și care este constituit din totalitatea întreprinderilor cu peste 50 de salariați și dintr-un eșantion de întreprinderi cu număr de salariați cuprins între 4-49, astfel încât să se asigure un grad de reprezentativitate de cca 90% la nivel de total industrie și minim 80% la nivel de diviziune CAEN Rev.2, reprezentativitate calculată pe baza cifrei de afaceri.

Pentru o mai bună reprezentare a industriei alimentare, datorită specificului acesteia, în eșantionul de întreprinderi industriale sunt incluse și societățile comerciale cu activitate principală de agricultură dar care au subunități specializate în fabricarea produselor agroalimentare.

#### **4. Algoritm de calcul**

Agregarea indicilor primari ai producției industriale se realizează printr-un sistem de ponderări succesive, utilizându-se pentru agregarea la nivel de subclasă elementară CPSA - nivel de agregare superior al PRODRUM-ului prețul mediu unitar din anul de bază (2010), iar pentru nivelurile de agregare superioare (clasă, grupă, diviziune, secțiune CAEN Rev. 2 sau mare grupă industrială) folosindu-se ca element de ponderare valoarea adăugată brută la costul factorilor (VABCF) din anul de bază (2010), conform rezultatelor Anchetei Structurale în Întreprinderi din anul de bază (2010). Primul nivel de agregare este nivelul clasei CAEN Rev. 2, următoarele niveluri de agregare fiind determinate ca o medie aritmetică ponderată a indicilor claselor, grupelor, diviziunilor, secțiunilor CAEN Rev. 2, marilor grupe industriale, cu VABCF corespunzătoare din anul de bază (2010). Indicii pentru marile grupe industriale se obțin prin agregarea indicilor la nivelul grupelor CAEN Rev. 2 componente, ponderate cu VABCF corespunzător. Indicii producției industriale pe total industrie se obțin prin agregarea indicilor calculați la nivel de diviziune CAEN Rev. 2.

**IMPORTANT!** Pentru a evidenția schimbările din structura economiei, începând cu publicarea datelor pentru luna de referință **ianuarie 2013**, anul de bază utilizat în calculul indicelui producției industriale se modifică din **2005 în 2010**. Schimbarea anului de bază presupune și actualizarea sistemului de ponderare; modificările sistemului de ponderare reflectă schimbările structurale intervenite în activitățile din economia națională. Aceste modificări au determinat recalcularea și revizuirea corespunzătoare a seriilor de date publicate anterior. Schimbarea anului de bază s-a făcut în doi pași, respectiv rescalarea indicilor la un nou an de referință (din 2005=100 în 2010=100) pentru perioada 2005-2009 și recalcularea indicilor cu noul sistem de ponderare începând cu ianuarie 2010 și până în prezent. Odată cu trecerea la noul an de bază și noul sistem de ponderare 2010, seriile de timp în bază 2005 nu mai sunt disponibile, iar seriile de date revizuite, în bază 2010, sunt disponibile în baza de date TEMPO online a INS.

**5. Pe lângă indicii bruti ai producției industriale, se calculează lunar și indici ajustați cu numărul de zile lucrătoare și de sezonaliitate prin metoda regresivă**, metodă recomandată de regulamentele europene referitoare la indicatorii pe termen scurt (Regulamentul Consiliului 1165/1998).

Pentru ajustarea seriilor s-a folosit pachetul de programe DEMETRA (metoda TRAMO/SEATS), care realizează estimarea efectului numărului de zile lucrătoare diferit de la o lună la alta și efectului calendarului (an bisect și alte sărbători naționale) precum și identificarea și corectarea valorilor extreme (schimbări de nivel ocazionale, tranzitorii sau permanente) și interpolarea valorilor lipsă.

Seria ajustată cu numărul de zile lucrătoare s-a obținut prin eliminarea din seria brută a acestor efecte, cu ajutorul unor coeficienți de corecție, stabiliți în funcție de modelul de regresie folosit (aditiv sau multiplicativ).

Stabilirea modelelor de regresie folosite pentru fiecare serie se face la începutul fiecărui an și implică recalcularea seriilor ajustate calculate în anul precedent (recalculare datorată modificării modelelor adoptate, numărului de regresori folosiți și numărului de observații disponibile).

Ajustarea nivelurilor agregate s-a realizat prin **metoda directă** care presupune ajustarea directă a seriilor agregate. Utilizarea metodei directe poate conduce la unele inconsistențe în seriile de date (respectiv, agregatele să nu fie cuprinse întotdeauna între valorile componentelor din care provin).

**6. Datele sunt provizorii și periodic pot fi revizuite** pe baza rectificărilor ce se efectuează retroactiv de către operatorii economici din eșantion.

*Informații suplimentare se pot obține din publicațiile statistice Buletin Statistic Lunar (termen de apariție 16 august 2013) și Buletin Statistic de Industrie (termen de apariție 13 august 2013).*

*Date comparative cu celelalte State Membre ale Uniunii Europene se pot obține din comunicatul de presă al Eurostat care va apărea marți, 13 august 2013 și care poate fi consultat la adresa:*

<http://epp.eurostat.ec.europa.eu/portal/page/portal/eurostat/home/>

**Următorul comunicat de presă va apărea marți, 10 septembrie 2013.**