

COMUNICAT DE PRESĂ
Nr. 36 din 10 februarie 2012

Pentru interpretarea corectă a rezultatelor, vă rugăm să consultați precizările metodologice de la pagina 5 din comunicatul de presă

Indicii producției industriale în luna decembrie și anul 2011

În luna decembrie 2011, producția industrială (serie brută) a scăzut față de luna precedentă cu 16,9%, iar ca serie ajustată în funcție de numărul de zile lucrătoare și de sezonaliitate a rămas la același nivel.

Față de luna corespunzătoare din anul precedent, producția industrială a scăzut ca serie brută cu 2,3% și a crescut ca serie ajustată în funcție de numărul de zile lucrătoare și de sezonaliitate cu 1,4%.

În anul 2011, comparativ cu anul precedent, producția industrială a crescut atât ca serie brută cu 5,6%, cât și ca serie ajustată în funcție de numărul de zile lucrătoare și de sezonaliitate cu 6,1%.

Indicii producției industriale, pe secțiuni CAEN Rev. 2

procente

2005=100

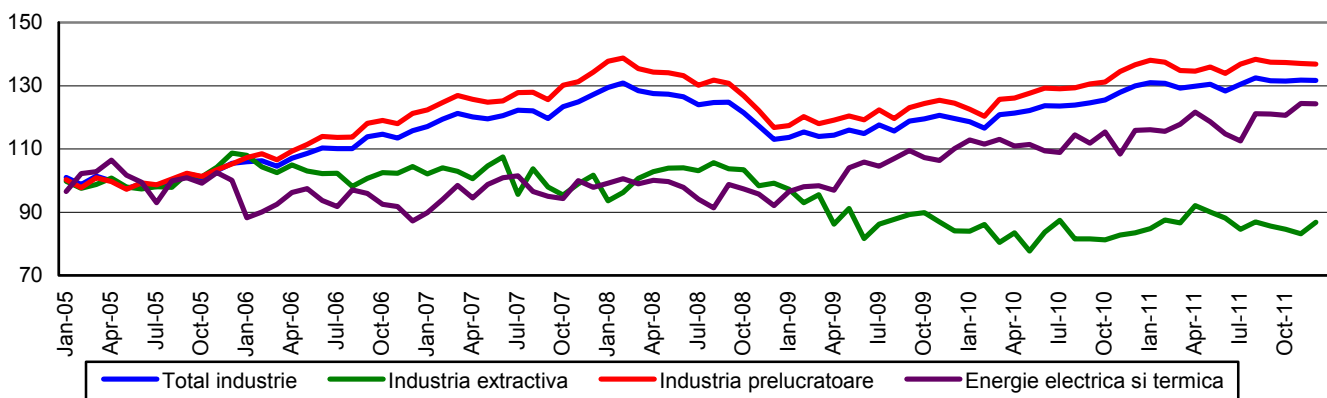
Activitate		Dec.	Jan.	Feb.	Mar.	Apr.	Mai.	Iun.	Iul.	Aug.	Sep.	Oct.	Nov. ^{r)}	Dec. ^{p)}
		2010	2011											
Total industrie	B	120,6	116,1	122,3	139,8	124,7	135,5	133,6	130,7	121,8	140,4	138,7	141,8	117,9
	S	129,9	131,0	130,8	129,2	129,8	130,5	128,3	130,5	132,5	131,6	131,5	131,8	131,7
Industria extractivă	B	86,0	80,6	80,6	88,9	87,0	87,4	83,9	84,4	89,8	88,4	88,7	88,1	87,8
	S	83,5	84,8	87,5	86,6	92,1	90,1	88,1	84,6	86,9	85,6	84,6	83,2	86,8
Industria prelucrătoare	B	122,2	116,7	125,9	146,4	129,8	144,1	142,8	139,1	126,2	149,7	146,4	148,4	117,3
	S	136,6	138,1	137,4	134,8	134,6	135,9	133,9	136,8	138,4	137,4	137,3	137,0	136,8
Energie electrică și termică	B	130,7	133,1	123,8	127,2	114,0	108,3	103,7	104,2	112,3	111,0	118,6	131,1	138,9
	S	115,9	116,1	115,6	117,8	121,6	118,6	114,8	112,5	121,1	121,0	120,6	124,4	124,3

B= serie brută; S= serie ajustată în funcție de numărul de zile lucrătoare și de sezonaliitate
Notă: ^{r)} Date rectificat; ^{p)} Date provizorii; vezi precizările metodologice

Evoluția lunară a producției industriale, pe secțiuni CAEN Rev. 2
- ianuarie 2005 –decembrie 2011 -
(serie ajustată în funcție de numărul de zile lucrătoare și de sezonaliitate)

-%-

2005=100



Indicii producției industriale, pe marile grupe industriale

procente

2005=100

Simbol		Dec.	ian.	Feb.	Mar.	Apr.	Mai.	Iun.	Iul.	Aug.	Sep.	Oct.	Nov. ^{r)}	Dec. ^{p)}
		2010	2011											
IBI	B	121,8	120,0	133,8	158,0	150,6	163,2	159,6	161,8	154,1	166,7	158,4	155,2	117,4
	S	145,6	148,0	149,4	150,4	150,9	152,1	149,7	151,5	151,4	153,4	151,0	148,8	145,9
IBC	B	149,4	150,1	160,5	185,8	143,9	172,7	173,1	160,2	129,9	187,7	185,3	190,8	142,8
	S	165,1	164,8	167,5	166,8	155,5	162,2	162,0	163,7	177,5	169,2	171,6	172,5	170,4
IBF	B	93,4	88,4	100,8	106,8	93,2	101,3	97,7	94,3	96,8	108,9	105,2	109,1	85,9
	S	102,2	100,2	103,4	97,5	99,6	99,7	99,1	103,4	99,9	98,0	97,0	98,1	98,9
IBU	B	103,2	85,5	90,5	103,5	100,9	103,9	103,0	101,8	99,8	105,2	104,5	109,5	98,9
	S	103,7	99,8	99,9	98,6	103,5	103,2	100,0	102,9	103,1	102,3	99,9	101,2	102,2
IE	B	111,4	112,3	103,8	111,1	102,1	99,4	96,1	96,4	100,1	98,2	104,9	111,3	117,8
	S	103,6	103,2	102,4	104,4	108,0	106,4	103,2	100,2	102,8	102,7	106,1	107,3	111,0

Industria bunurilor intermediare (IBI); Industria bunurilor de capital (IBC); Industria bunurilor de folosință îndelungată (IBF); Industria bunurilor de uz curent (IBU); Industria energetică (IE),

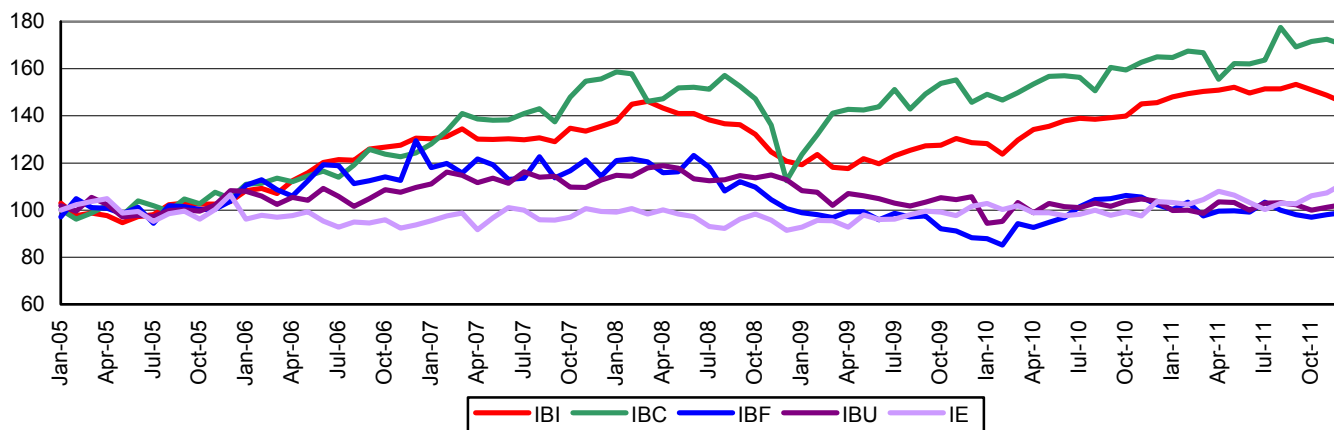
B= serie brută; S= serie ajustată în funcție de numărul de zile lucrătoare și de sezonaliitate

Notă: ^{r)} Date rectificate; ^{p)} Date provizorii; vezi precizările metodologice

Evoluția lunară a producției industriale, pe marile grupe industriale - ianuarie 2005 - decembrie 2011 - (serie ajustată în funcție de numărul de zile lucrătoare și de sezonaliitate)

-%-

2005=100



Decembrie 2011 comparativ cu noiembrie 2011

În luna decembrie 2011, producția industrială (serie brută) a scăzut față de luna precedentă cu 16,9%, ca urmare a scăderii industriei prelucrătoare (-20,9%) și a industriei extractive (-0,4%). Producția și furnizarea de energie electrică și termică, gaze, apă caldă și aer condiționat a crescut cu 6,0%.

Pe marile grupe industriale s-au înregistrat scăderi la majoritatea categoriilor de bunuri: industria bunurilor de capital (-25,1%), industria bunurilor intermediare (-24,4%), industria bunurilor de folosință îndelungată (-21,3%) și industria bunurilor de uz curent (-9,7%). Industria energetică a crescut cu 5,8%.

Producția industrială, **serie ajustată în funcție de numărul de zile lucrătoare și de sezonalitate**, a rămas la același nivel cu cel din luna precedentă. Industria prelucrătoare a scăzut cu 0,1%, iar industria extractivă a crescut cu 4,2%. Producția și furnizarea de energie electrică și termică, gaze, apă caldă și aer condiționat a rămas la nivelul lunii precedente.

Pe marile grupe industriale s-au înregistrat creșteri în: industria energetică (+3,5%), industria bunurilor de uz curent (+1,0%) și industria bunurilor de folosință îndelungată (+0,9%). Industria bunurilor intermediare și industria bunurilor de capital au scăzut cu 2,0%, respectiv cu 1,2%.

Decembrie 2011 comparativ cu decembrie 2010

În luna decembrie 2011, producția industrială (serie brută) a scăzut față de luna corespunzătoare din anul precedent cu 2,3%, ca urmare a scăderii industriei prelucrătoare (-4,0%). Producția și furnizarea de energie electrică și termică, gaze, apă caldă și aer condiționat și industria extractivă au crescut cu 6,2%, respectiv cu 2,1%.

Pe marile grupe industriale, industria energetică a crescut cu 5,8%, iar celelalte categorii de bunuri au înregistrat următoarele scăderi: industria bunurilor de folosință îndelungată (-8,0%), industria bunurilor de capital (-4,4%), industria bunurilor de uz curent (-4,2%) și industria bunurilor intermediare (-3,6%).

Producția industrială, **serie ajustată în funcție de numărul de zile lucrătoare și de sezonalitate**, comparativ cu luna corespunzătoare din anul precedent, a crescut cu 1,4%, susținută de toate cele trei sectoare industriale. Producția și furnizarea de energie electrică și termică, gaze, apă caldă și aer condiționat a crescut cu 7,3%, industria extractivă cu 3,8%, iar industria prelucrătoare cu 0,2%.

Pe marile grupe industriale s-au înregistrat creșteri în: industria energetică (+7,2%), industria bunurilor de capital (+3,2%) și industria bunurilor intermediare (+0,2%). Industria bunurilor de folosință îndelungată și industria bunurilor de uz curent au scăzut cu 3,1%, respectiv cu 1,5% .

Anul 2011 comparativ cu anul 2010

În anul 2011, comparativ cu anul 2010, **producția industrială (serie brută)** a crescut cu 5,6%, datorită creșterii tuturor sectoarelor industriale: producția și furnizarea de energie electrică și termică, gaze, apă caldă și aer condiționat a crescut cu 6,3%, industria prelucrătoare cu 5,6%, iar industria extractivă cu 4,5%.

Pe marile grupe industriale s-au înregistrat creșteri la majoritatea categoriilor de bunuri: în industria bunurilor intermediare (+10,0%), în industria bunurilor de capital (+5,8%), în industria energetică (+4,9%) și în industria bunurilor de folosință îndelungată (+1,1%). Industria bunurilor de uz curent a scăzut cu 0,2%.

Producția industrială, **serie ajustată în funcție de numărul de zile lucrătoare și de sezonalitate**, în anul 2011, comparativ cu anul 2010, a crescut cu 6,1%. Cele trei sectoare industriale au avut următoarele creșteri: producția și furnizarea de energie electrică și termică, gaze, apă caldă și aer condiționat (+6,3%), industria prelucrătoare (+6,2%) și industria extractivă (+4,8%).

Pe marile grupe industriale au fost înregistrate următoarele creșteri: industria bunurilor intermediare (+10,1%), industria bunurilor de capital (+7,3%), industria energetică (+5,1%), industria bunurilor de folosință îndelungată (+1,6%) și industria bunurilor de uz curent (+0,2%).

Indicii producției industriale

procente

		DECEMBRIE 2011 față de :		Anul 2011/ Anul 2010
		NOIEMBRIE 2011	DECEMBRIE 2010	
Industrie – total	B	83,1	97,7	105,6
	S	100,0	101,4	106,1
- pe secțiuni:				
Industria extractivă	B	99,6	102,1	104,5
	S	104,2	103,8	104,8
• Extracția cărbunelui superior și inferior	B	91,0	128,3	113,7
	S	106,2	126,5	113,6
• Extracția petrolului brut și a gazelor naturale	B	103,7	100,3	99,7
	S	100,7	99,9	97,6
• Extracția minereurilor metalifere	B	102,2	116,1	124,2
	S	100,6	118,5	129,3
• Alte activități extractive	B	70,0	111,8	110,9
	S	104,9	116,2	110,8
• Activități de servicii anexe extracției	B	127,3	77,0	101,5
	S	116,0	71,6	100,7
Industria prelucrătoare	B	79,1	96,0	105,6
	S	99,9	100,2	106,2
• Industria alimentară	B	89,8	99,8	104,5
	S	96,5	101,3	104,6
• Fabricarea băuturilor	B	108,0	98,1	93,0
	S	109,1	102,6	93,7
• Fabricarea produselor din tutun	B	72,1	95,7	130,9
	S	96,6	96,7	130,9
• Fabricarea produselor textile	B	87,4	103,8	99,8
	S	108,4	105,1	100,6
• Fabricarea articolelor de îmbrăcăminte	B	85,5	94,4	98,5
	S	101,4	93,9	98,1
• Tăbăcirea și finisarea pieilor; fabricarea articolelor de voiaj și marochinărie, harnașamentelor și încălțămintei; prepararea și vopsirea blănurilor	B	79,4	86,6	97,6
	S	100,3	92,3	98,0
• Prelucrarea lemnului, fabricarea produselor din lemn și plută, cu excepția mobilei; fabricarea articolelor din paie și din alte materiale vegetale împletite	B	87,8	107,3	112,9
	S	102,8	108,2	113,1
• Fabricarea hârtiei și a produselor din hârtie	B	80,8	98,2	104,4
	S	94,6	99,5	104,5
• Tipărirea și reproducerea pe suporturi a înregistrărilor	B	86,3	68,9	83,3
	S	90,6	65,1	83,1
• Fabricarea produselor de cocserie și a produselor obținute din prelucrarea țițeiului	B	120,9	98,6	99,0
	S	118,1	102,4	98,5
• Fabricarea substanțelor și a produselor chimice	B	72,7	76,8	108,8
	S	92,4	85,8	109,2
• Fabricarea produselor farmaceutice de bază și a preparatelor farmaceutice	B	76,1	97,9	108,5
	S	99,0	103,1	109,0
• Fabricarea produselor din cauciuc și mase plastice	B	70,4	88,3	105,9
	S	95,6	89,1	105,9
• Fabricarea altor produse din minerale nemetalice	B	56,3	131,1	112,6
	S	101,6	123,3	112,1
• Industria metalurgică	B	83,1	116,1	107,3
	S	94,3	112,6	107,3
• Industria construcțiilor metalice și a produselor din metal, exclusiv mașini, utilaje și instalații	B	81,4	95,4	98,6
	S	100,0	99,2	99,1
• Fabricarea calculatoarelor și a produselor electronice și optice	B	95,8	84,9	96,9
	S	102,6	90,3	98,9
• Fabricarea echipamentelor electrice	B	70,5	86,6	112,6
	S	92,2	94,0	113,8

		DECEMBRIE 2011 față de :		Anul 2011/ Anul 2010
		NOIEMBRIE 2011	DECEMBRIE 2010	
• Fabricarea de mașini, utilaje și echipamente n.c.a.	B	88,5	102,4	114,5
	S	95,0	105,7	114,9
• Fabricarea autovehiculelor de transport rutier, a remorcilor și semiremorcilor	B	66,6	91,8	109,2
	S	97,5	99,3	113,2
• Fabricarea altor mijloace de transport	B	95,2	119,0	91,2
	S	124,2	119,2	92,7
• Fabricarea de mobilă	B	87,4	94,1	97,1
	S	107,5	99,0	97,7
• Alte activități industriale n.c.a.	B	91,0	96,5	115,1
	S	108,4	96,3	116,4
• Repararea, întreținerea și instalarea mașinilor și echipamentelor	B	104,1	112,7	119,7
	S	104,9	115,1	119,8
Producția și furnizarea de energie electrică și termică, gaze, apă caldă și aer condiționat	B	106,0	106,2	106,3
	S	100,0	107,3	106,3
• Producția și furnizarea de energie electrică și termică, gaze, apă caldă și aer condiționat	B	106,0	106,2	106,3
	S	100,0	107,3	106,3
- pe marile grupe industriale:				
• Industria bunurilor intermediare	B	75,6	96,4	110,0
	S	98,0	100,2	110,1
• Industria bunurilor de capital	B	74,9	95,6	105,8
	S	98,8	103,2	107,3
• Industria bunurilor de folosință îndelungată	B	78,7	92,0	101,1
	S	100,9	96,9	101,6
• Industria bunurilor de uz curent	B	90,3	95,8	99,8
	S	101,0	98,5	100,2
• Industria energetică	B	105,8	105,8	104,9
	S	103,5	107,2	105,1

Notă: B= serie brută; S= serie ajustată în funcție de număr zile lucrătoare și de sezonabilitate

PRECIZĂRI METODOLOGICE

1. Sursa datelor o constituie capitolul PROD (Produse și servicii cu caracter industrial) din Cercetarea statistică lunară privind indicatorii pe termen scurt în industrie (IND TS), în conformitate cu Regulamentul Consiliului European nr. 1165/1998, Regulamentul Consiliului și Parlamentului European nr. 1158/2005 și Regulamentul Comisiei Europene nr. 1503/2006 cu privire la statisticile pe termen scurt.

2. Cercetarea statistică este de tip selectiv. Tipul de sondaj utilizat și procedeul de extragere a eșantionului este cel al sondajului stratificat cu selecție aleatoare simplă fără revenire în cadrul fiecărui strat, în care variabilele de stratificare sunt reprezentate de: activitatea economică și clasa de mărime a întreprinderii în funcție de numărul de salariați. Datorită necesităților privind comparabilitatea rezultatelor pe grupe de activități omogene cât și la nivel de întreprindere de la o perioadă la alta, categoria operatorilor economici cu potențial economic ridicat (50 de salariați și peste) se cercetează exhaustiv. Baza de selecție a eșantionului asigură o reprezentativitate calculată după cifra de afaceri de 92,69% din mulțimea totală a unităților active. Datele se colectează de la circa 8600 operatori economici cu activitate principală industrială. Eroarea maxim admisă a estimațiilor este de $\pm 3\%$.

3. Concepte și definiții

Indicele producției industriale este cunoscut ca un indice al rezultatelor sau un indice al volumului producției care își propune să identifice schimbările volumului producției.

Indicii producției industriale măsoară evoluția acesteia pe total, secțiuni (industria extractivă, prelucrătoare și producția și furnizarea de energie electrică și termică, gaze, apă caldă și aer condiționat), diviziuni CAEN Rev. 2 (diviziunile 05÷35, exclusiv grupa 353) precum și pe marile grupe industriale. Gradul de acoperire pe total industrie este de 87,7%.

Nomenclatoarele utilizate la calculul indicelui producției industriale sunt:

- Clasificarea Activităților Economiei Naționale (CAEN Rev. 2)
- Clasificarea produselor și serviciilor asociate activităților (CPSA 2008).
- Marile grupe industriale (industria bunurilor intermediare, industria bunurilor de capital, industria bunurilor de folosință îndelungată, industria bunurilor de uz curent, industria energetică) reprezintă un nomenclator agregat de diviziuni sau grupe CAEN Rev. 2

utilizat în statistica europeană pentru caracterizarea industriei după destinația bunurilor produse.

Industria bunurilor intermediare cuprinde următoarele diviziuni, respectiv grupe CAEN Rev. 2: 07, 08, 09, 106, 109, 131, 132, 133, 16, 17, 201, 202, 203, 205, 206, 22, 23, 24, 255, 256, 257, 259, 261, 268, 271, 272, 273, 274, 279.

Industria bunurilor de capital cuprinde următoarele diviziuni, respectiv grupe CAEN Rev. 2: 251, 252, 253, 254, 262, 263, 265, 266, 28, 29, 301, 302, 303, 304, 325, 33.

Industria bunurilor de folosință îndelungată cuprinde următoarele diviziuni, respectiv grupe CAEN Rev. 2: 264, 267, 275, 309, 31, 321, 322.

Industria bunurilor de uz curent cuprinde următoarele diviziuni, respectiv grupe CAEN Rev. 2: 101, 102, 103, 104, 105, 107, 108, 11, 12, 139, 14, 15, 18, 204, 21, 323, 324, 329.

Industria energetică cuprinde următoarele diviziuni, respectiv grupe CAEN Rev. 2: 05, 06, 19, 351, 352.

• *PRODRUM - Nomenclatorul de produse și servicii industriale* utilizat la colectarea datelor privind producția industrială este total armonizat cu nomenclatorul utilizat în țările U.E., respectiv Lista PRODCOM. Pozițiile din cadrul nomenclatorului PRODRUM sunt rezultatul detalierii subclaselor elementare CPSA 2008. Toate pozițiile PRODRUM sunt la același nivel de nominalizare, eventualele grupări solicitate pentru cerințele de analiză și diseminare, obținându-se prin prelucrare, pe baza criteriilor de structurare utilizate pentru definirea fiecărei poziții.

Nomenclatorul de produse industriale (PRODRUM) cuprinde circa 3500 produse și caracterizează activitățile industriale din secțiunile CAEN Rev. 2: B, C și D.

Nivelul de subclasă elementară CPSA reprezintă primul nivel de calcul al IPI. Cele cca 3500 produse PRODRUM se agregă în 1100 subclase elementare CPSA, din care 710 sunt luate în calculul IPI.

• *Nomenclatorul operatorilor economici* care furnizează lunar date privind producția fizică industrială cuprinde un eșantion reprezentativ de întreprinderi cu activitate principală de industrie (CAEN Rev. 2: 05-35) și care este constituit din totalitatea întreprinderilor cu peste 50 de salariați și dintr-un eșantion de întreprinderi cu număr de salariați cuprins între 4-49, astfel încât să se asigure un grad de reprezentativitate de cca 90% la nivel de total industrie și minim 80% la nivel de diviziune CAEN Rev.2, reprezentativitate calculată pe baza cifrei de afaceri.

Pentru o mai bună reprezentare a industriei alimentare, datorită specificului acesteia, în eșantionul de întreprinderi industriale sunt incluse și societățile comerciale cu activitate principală de agricultură dar care au subunități specializate în fabricarea produselor agroalimentare.

4. Algoritm de calcul

Agregarea indicilor primari ai producției industriale se realizează printr-un sistem de ponderări succesive, utilizându-se pentru agregarea la nivel de subclasă elementară CPSA - nivel de agregare superior al PRODRUM-ului prețul mediu unitar din anul de bază (2005), iar pentru nivelurile de agregare superioare (clasă, grupă, diviziune, secțiune CAEN Rev. 2 sau mare grupă industrială) folosindu-se ca element de ponderare valoarea adăugată brută la costul factorilor (VABCF) din anul de bază (2005), conform rezultatelor Anchetei Structurale în Întreprinderi din anul de bază (2005). Primul nivel de agregare este nivelul clasei CAEN Rev. 2, următoarele niveluri de agregare fiind determinate ca o medie aritmetică ponderată a indicilor claselor, grupelor, diviziunilor, secțiunilor CAEN Rev. 2, marilor grupe industriale, cu VABCF corespunzătoare din anul de bază (2005). Indicii pentru marile grupe industriale se obțin prin agregarea indicilor la nivelul grupelor CAEN Rev. 2 componente, ponderate cu VABCF corespunzător. Indicii producției industriale pe total industrie se obțin prin agregarea indicilor calculați la nivel de diviziune CAEN Rev. 2.

5. Pe lângă indicii bruti ai producției industriale, se calculează lunar și **indici ajustați cu numărul de zile lucrătoare și de sezonabilitate** prin **metoda regresivă**, metodă recomandată de regulamentele europene referitoare la indicatorii pe termen scurt (Regulamentul Consiliului 1165/1998).

Pentru ajustarea seriilor s-a folosit pachetul de programe DEMETRA (metoda TRAMO/SEATS), care realizează estimarea efectului numărului de zile lucrătoare diferit de la o lună la alta și efectului calendarului (Paștele ortodox, an bisect și alte sărbători naționale) precum și identificarea și corectarea valorilor extreme (schimbări de nivel ocazionale, tranzitorii sau permanente) și interpolarea valorilor lipsă.

Seria ajustată cu numărul de zile lucrătoare s-a obținut prin eliminarea din seria brută a acestor efecte, cu ajutorul unor coeficienți de corecție, stabiliți în funcție de modelul de regresie folosit (aditiv sau multiplicativ).

Stabilirea modelelor de regresie folosite pentru fiecare serie se face la începutul fiecărui an și implică recalcularea seriilor ajustate calculate în anul precedent (recalculare datorată modificării modelelor adoptate, numărului de regresori folosit și numărului de observații disponibile).

Ajustarea nivelurilor agregate s-a realizat prin **metoda directă** care presupune ajustarea directă a seriilor agregate. Utilizarea metodei directe poate conduce la unele inconsistențe în seriile de date (respectiv, agregatele să nu fie cuprinse întotdeauna între valorile componentelor din care provin).

6. Datele sunt provizorii și periodic pot fi revizuite pe baza rectificărilor ce se efectuează retroactiv de către operatorii economici din eșantion.

Informații suplimentare se pot obține din publicațiile statistice Buletin Statistic Lunar (termen de apariție 14 februarie 2012) și Buletin Statistic de Industrie (termen de apariție 20 februarie 2012).

Date comparative cu celelalte State Membre ale Uniunii Europene se pot obține din comunicatul de presă al Eurostat care apare marți 14 februarie 2012 și care poate fi consultat la adresa:

<http://epp.eurostat.ec.europa.eu/portal/page/portal/eurostat/home/>

Următorul comunicat de presă va apărea Vineri, 9 martie 2012.