

## COMUNICAT DE PRESĂ

Nr. 228 din 9 noiembrie 2009

### Indicii producției industriale în luna septembrie și perioada 1.I- 30.IX.2009

**În luna septembrie 2009, producția industrială a crescut față de luna precedentă atât ca seria brută cât și ca seria ajustată în funcție de numărul de zile lucrătoare și de sezonaliitate cu 21,3%, respectiv 1,3%. Trebuie menționat că indicele producției industriale arată creșteri lună de lună pe întreg parcursul anului 2009, exceptând lunile aprilie și august.**

**Față de luna corespunzătoare din anul precedent, producția industrială a scăzut atât ca seria brută cât și ca seria ajustată în funcție de numărul de zile lucrătoare și de sezonaliitate cu 3,1%, respectiv 4,0%.**

## Indicii producției industriale, pe secțiuni CAEN Rev. 2

procente

2005=100

Activitate		2008 <sup>*)</sup>	2009	2008 <sup>*)</sup>	2009	2008 <sup>*)</sup>	2009	2008 <sup>*)</sup>	2009	2008 <sup>*)</sup>	2009	2008 <sup>*)</sup>	2009	
		Sep.	Oct.	Nov.	Dec.	Ian.	Feb.	Mar.	Apr.	Mai.	Iun.	Iul.	Aug. <sup>†)</sup>	Sep. <sup>‡)</sup>
Total industrie	B	131,1	134,9	119,6	98,3	97,9	108,7	119,0	111,7	119,0	123,7	124,9	104,7	127,0
	S	123,3	120,5	117,9	111,5	113,4	112,7	113,5	114,5	114,6	115,9	116,1	116,8	118,4
Industria extractivă	B	106,9	109,1	103,3	100,3	92,4	84,8	97,6	79,6	87,6	78,2	87,7	90,2	92,5
	S	103,3	103,9	100,6	100,1	100,8	98,2	97,9	86,7	85,7	82,2	84,8	85,5	86,9
Industria prelucrătoare	B	139,9	143,1	124,0	96,9	96,1	111,3	122,9	118,3	126,0	132,1	132,3	107,2	134,4
	S	132,8	131,3	128,0	110,8	111,9	113,8	115,6	119,3	119,6	121,7	123,0	122,8	125,5
Energie electrică și termică	B	88,2	96,9	101,2	105,6	112,7	106,1	106,4	88,0	92,6	96,5	99,4	97,0	99,4
	S	98,4	97,3	95,1	93,2	98,0	98,0	98,1	96,5	102,0	104,1	102,9	106,9	107,5

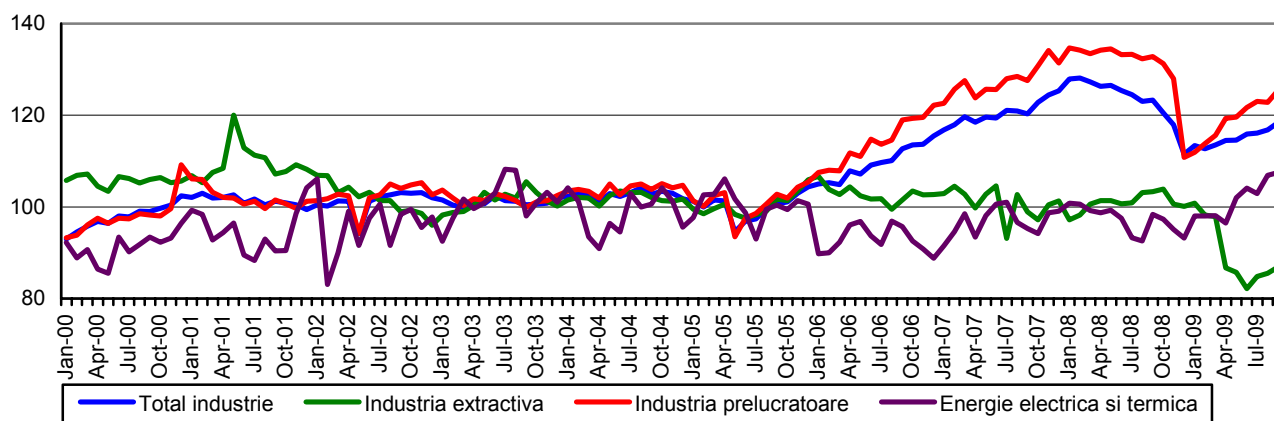
B= serie brută; S= serie ajustată în funcție de numărul de zile lucrătoare și de sezonaliitate

Notă: \*) Date recalculat conform Caen Rev.2 și ca urmare a schimbării anului de bază și a sistemului de ponderare; †) Date rectificat; ‡) Date provizorii; vezi precizările metodologice

### Evoluția lunară a producției industriale, pe secțiuni, serie revizuită conform CAEN Rev. 2 - ianuarie 2000 – septembrie 2009 - (serie ajustată în funcție de numărul de zile lucrătoare și de sezonaliitate)

-%-

2005=100



## Indicii producției industriale, pe marile grupe industriale

procente

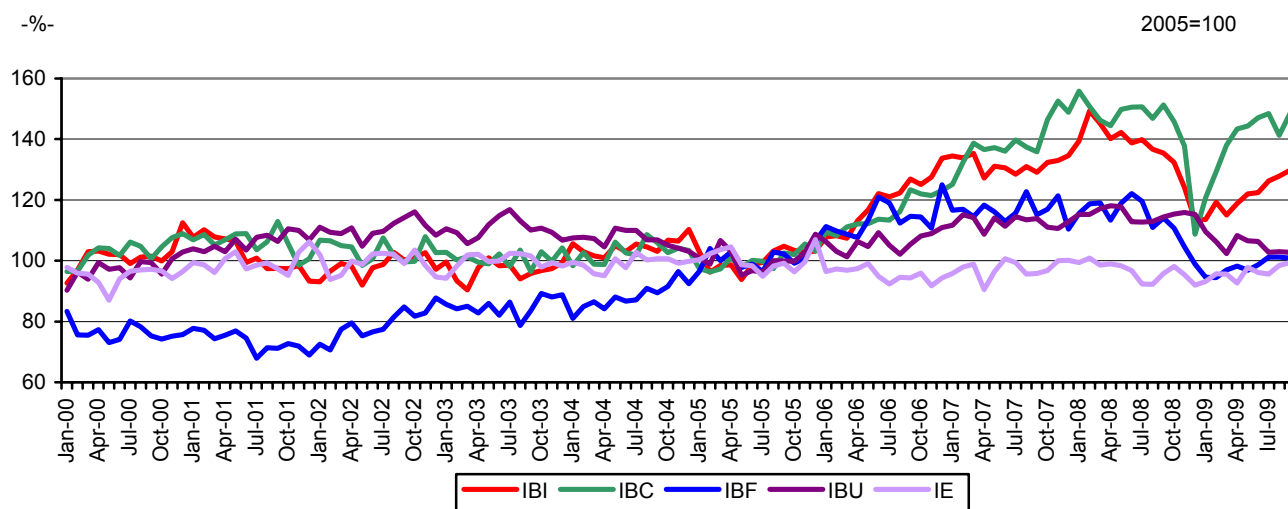
2005=100

Simbol		Sep.	Oct.	Nov.	Dec.	Jan.	Feb.	Mar.	Apr.	Mai.	Iun.	Iul.	Aug. <sup>1)</sup>	Sep. <sup>2)</sup>
		2008 <sup>3)</sup>					2009							
IBI	B	145,3	147,0	125,1	92,1	89,8	110,4	121,8	116,6	130,9	131,0	136,4	128,1	140,2
	S	135,4	132,4	124,1	113,4	113,6	119,2	115,0	118,8	122,0	122,4	126,3	127,9	129,8
IBC	B	164,8	166,5	135,0	96,3	109,8	129,1	149,3	138,9	147,4	161,6	162,6	99,0	163,9
	S	151,3	145,8	137,7	108,7	120,7	129,3	138,0	143,4	144,3	147,1	148,4	141,3	148,3
IBF	B	118,4	123,7	111,4	88,1	87,0	96,6	103,6	96,0	99,4	97,4	93,3	89,3	105,3
	S	114,1	110,7	104,5	98,9	94,6	94,5	97,0	98,2	96,9	98,7	101,2	101,2	100,9
IBU	B	117,5	123,2	117,9	109,5	94,5	98,2	103,5	103,9	106,0	111,7	106,8	95,0	106,1
	S	114,4	115,4	115,9	115,3	109,6	106,2	102,3	108,3	106,5	106,3	102,8	103,0	102,8
IE	B	91,8	98,4	98,6	98,0	101,0	97,3	101,5	86,3	90,0	90,0	93,8	94,7	95,5
	S	95,8	98,1	95,4	91,9	93,2	95,7	95,6	92,7	97,8	96,1	95,6	98,4	99,4

Industria bunurilor intermediare (IBI); Industria bunurilor de capital (IBC); Industria bunurilor de folosință îndelungată (IBF); Industria bunurilor de uz curent (IBU); Industria energetică (IE),  
B= serie brută; S= serie ajustată în funcție de numărul de zile lucrătoare și de sezonality

Notă: <sup>1)</sup> Date recalulate conform Caen Rev.2 și ca urmare a schimbării anului de bază și a sistemului de ponderare; <sup>2)</sup> Date rectificat; <sup>3)</sup> Date provizorii; vezi precizările metodologice

### Evoluția lunară a producției industriale, pe marile grupe industriale serie revizuită conform CAEN Rev. 2 - ianuarie 2000 – septembrie 2009 - (serie ajustată în funcție de numărul de zile lucrătoare și de sezonality)



## *Septembrie 2009 comparativ cu august 2009*

**În luna septembrie 2009, producția industrială (serie brută)** a crescut față de luna precedentă cu 21,3%, creștere datorată tuturor celor trei sectoare industriale: industria prelucrătoare (+25,4%), industria extractivă (+2,5%) și producția și furnizarea de energie electrică și termică, gaze, apă caldă și aer condiționat (+2,4%).

Pe marile grupe industriale s-au înregistrat următoarele creșteri: industria bunurilor de capital (+65,6%), industria bunurilor de folosință îndelungată (+18,0%), industria bunurilor de uz curent (+11,8%), industria bunurilor intermediare (+9,4%) și industria energetică (+0,9%).

Producția industrială, **serie ajustată în funcție de numărul de zile lucrătoare și de sezonaliitate**, comparativ cu luna precedentă, a crescut cu 1,3%, creștere datorată tuturor celor trei sectoare industriale: industria prelucrătoare (+2,3%), industria extractivă (+1,7%) și producția și furnizarea de energie electrică și termică, gaze, apă caldă și aer condiționat (+0,6%).

Pe marile grupe industriale s-au înregistrat creșteri în industria bunurilor de capital (+4,9%), industria bunurilor intermediare (+1,5%) și industria energetică (+1,0%) și scăderi în industria bunurilor de uz curent (-0,1%) și în industria bunurilor de folosință îndelungată (-0,3%).

## *Septembrie 2009 comparativ cu septembrie 2008*

**În luna septembrie 2009, producția industrială (serie brută)** a scăzut față de luna corespunzătoare din anul precedent cu 3,1%, determinată de scăderea industriei extractive (-13,5%) și a industriei prelucrătoare (-3,9%). Producția și furnizarea de energie electrică și termică, gaze, apă caldă și aer condiționat a crescut cu 12,7%.

Pe marile grupe industriale s-au înregistrat scăderi în industria bunurilor de folosință îndelungată (-11,1%), industria bunurilor de uz curent (-9,7%), industria bunurilor intermediare (-3,5%) și industria bunurilor de capital (-0,5%). Industria energetică a crescut cu 4,1%.

Producția industrială, **serie ajustată în funcție de numărul de zile lucrătoare și de sezonaliitate**, comparativ cu luna corespunzătoare din anul precedent, a scăzut cu 4,0% din cauza scăderilor înregistrate în industria extractivă (-15,9%) și în industria prelucrătoare (-5,4%). Producția și furnizarea de energie electrică și termică, gaze, apă caldă și aer condiționat a crescut cu 9,3%.

Pe marile grupe industriale s-au înregistrat scăderi în: industria bunurilor de folosință îndelungată (-11,5%), industria bunurilor de uz curent (-10,1%), industria bunurilor intermediare (-4,2%) și industria bunurilor de capital (-2,0%). Industria energetică a crescut cu 3,7%.

## *Perioada 1.I-30.IX.2009 comparativ cu perioada 1.I-30.IX.2008*

**În perioada 1.I-30.IX.2009**, comparativ cu aceeași perioadă din anul precedent, **producția industrială (serie brută)** a fost mai mică cu 8,5%, determinată de scăderile înregistrate în industria extractivă (-11,8%) și în industria prelucrătoare (-9,7%). Producția și furnizarea de energie electrică și termică, gaze, apă caldă și aer condiționat a crescut cu 4,9%.

Pe marile grupe industriale s-au înregistrat scăderi la toate categoriile de bunuri: industria bunurilor de folosință îndelungată (-15,7%), industria bunurilor intermediare (-12,9%), industria bunurilor de uz curent (-9,2%), industria bunurilor de capital (-6,3%) și industria energetică (-1,0%).

Producția industrială, **serie ajustată în funcție de numărul de zile lucrătoare și de sezonaliitate**, în perioada 1.I-30.IX.2009 comparativ cu aceeași perioadă din anul precedent, a scăzut cu 8,5% din cauza scăderilor înregistrate în industria prelucrătoare și în industria extractivă (ambele de -10,8%). Producția și furnizarea de energie electrică și termică, gaze, apă caldă și aer condiționat a crescut cu 3,8%.

Pe marile grupe industriale s-au înregistrat scăderi la toate categoriile de bunuri: industria bunurilor de folosință îndelungată (-16,1%), industria bunurilor intermediare (-13,6%), industria bunurilor de uz curent (-8,5%), industria bunurilor de capital (-6,4%) și industria energetică (-1,0%).

## Indicii producției industriale

procente

		SEPTEMBRIE 2009 față de :		1.I - 30.IX.2009/ 1.I - 30.IX.2008
		AUGUST 2009	SEPTEMBRIE 2008	
<b>Industrie - total</b>	<b>B</b>	<b>121,3</b>	<b>96,9</b>	<b>91,5</b>
	<b>S</b>	<b>101,3</b>	<b>96,0</b>	<b>91,5</b>
<b>- pe secțiuni:</b>				
Industria extractivă	B	102,5	86,5	88,2
	S	101,7	84,1	89,2
Industria prelucrătoare	B	125,4	96,1	90,3
	S	102,3	94,6	89,2
Energie electrică și termică	B	102,4	112,7	104,9
	S	100,6	109,3	103,8
<b>- pe marile grupe industriale:</b>				
Industria bunurilor intermediare	B	109,4	96,5	87,1
	S	101,5	95,8	86,4
Industria bunurilor de capital	B	165,6	99,5	93,7
	S	104,9	98,0	93,6
Industria bunurilor de folosință îndelungată	B	118,0	88,9	84,3
	S	99,7	88,5	83,9
Industria bunurilor de uz curent	B	111,8	90,3	90,8
	S	99,9	89,9	91,5
Industria energetică	B	100,9	104,1	99,0
	S	101,0	103,7	99,0

Notă: B= serie brută; S= serie ajustată în funcție de număr zile lucrătoare și de sezonality

### PRECIZĂRI METODOLOGICE

1. **Sursa datelor** o constituie Cercetarea statistică lunară privind indicatorii pe termen scurt în industrie (IND TS), în conformitate cu Regulamentul Consiliului European nr. 1165/1998, Regulamentul Consiliului și Parlamentului European nr. 1158/2005 și Regulamentul Comisiei Europene nr. 1503/2006, cu privire la statisticile pe termen scurt.

2. **Cercetarea statistică este de tip selectiv.** Tipul de sondaj utilizat și procedeul de extragere a eșantionului este cel al sondajului stratificat cu selecție aleatoare simplă fără revenire în cadrul fiecărui strat, în care variabilele de stratificare sunt reprezentate de activitatea economică și de clasa de mărime a întreprinderii în funcție de numărul de salariați. Datorită necesităților privind comparabilitatea rezultatelor pe grupe de activități omogene cât și la nivel de întreprindere de la o perioadă la alta, categoria operatorilor economici cu potențial economic ridicat (50 de salariați și peste) se cercetează exhaustiv, iar întreprinderile cu un număr de salariați cuprins între 4-49 se cercetează selectiv, astfel încât să se asigure un grad de reprezentativitate de cca 90% la nivel de total industrie și minim 80% la nivel de diviziune CAEN Rev.2. Pentru o mai bună reprezentare a industriei alimentare, datorită specificului acesteia, în eșantionul de întreprinderi industriale sunt incluse și societățile comerciale cu activitate principală de agricultură, dar care au subunități specializate în fabricarea produselor agroalimentare. Baza de selecție a eșantionului asigură o reprezentativitate calculată după cifra de afaceri de 92,50% din mulțimea totală a unităților active. Datele se colectează de la circa 10000 operatori economici cu activitate principală de industrie. Eroarea maxim admisă a estimațiilor este de  $\pm 3\%$ .

3. În conformitate cu Reglementările Uniunii Europene și pentru asigurarea comparabilității datelor la nivel european și mondial, începând cu luna de referință ianuarie 2009, indicii producției industriale vor fi publicați atât ca serii brute cât și ca serii ajustate în funcție de numărul de zile lucrătoare și de sezonality, în concordanță cu noua clasificare a activităților economiei naționale (CAEN Rev.2) și o nouă bază de referință (anul 2005).

Datele pentru perioada 2005-2008 au fost recodificate conform noii Clasificări a Activităților din Economia Națională (CAEN Rev.2), armonizată cu clasificarea europeană în domeniu (NACE Rev.2) iar seriile de date au fost recalculat conform noii clasificări și ca urmare a schimbării anului de bază și sistemului de ponderare utilizat la calculul indicilor. La baza recalculării au stat datele colectate, în cursul anului 2008, conform ambelor versiuni de CAEN, prin cercetarea statistică privind indicatorii pe termen scurt în industrie. Seria de date pentru perioada 2000-2004 a fost estimată conform CAEN Rev.2 pe baza matricii de conversie între cele două versiuni ale clasificării. Matricea a fost constituită pe baza rezultatelor anchetei de ameliorare a registrului statistic și actualizată cu informațiile colectate prin ancheta structurală în întreprinderi. Schimbările datorate implementării noii clasificări, trecerii la un nou an de referință (anul 2005 care înlocuiește anul de referință 2000) și modificărilor intervenite în sistemul de ponderare, au generat modificări ale seriilor de date publicate anterior.

4. Pentru ajustarea seriilor s-a folosit pachetul de programe DEMETRA (metoda TRAMO/SEATS), care realizează estimarea efectului numărului de zile lucrătoare diferit de la o lună la alta și efectului calendarului (Paștele ortodox, anul bisect și alte sărbători naționale) precum și identificarea și corectarea valorilor extreme (schimbări de nivel ocazionale, tranzitorii sau permanente) și interpolarea valorilor lipsă. Seria ajustată cu numărul de zile lucrătoare s-a obținut prin eliminarea din seria brută a acestor efecte, cu ajutorul unor coeficienți de corecție, stabiliți în funcție de modelul de regresie folosit (aditiv sau multiplicativ).

Stabilirea modelelor de regresie folosite pentru fiecare serie se face la începutul fiecărui an și implică recalcularea seriilor ajustate calculate în anul precedent (recalculare datorată modificării modelelor adoptate, numărului de regresori folosit și numărului de observații disponibile).

Ajustarea nivelurilor agregate s-a realizat prin **metoda directă** care presupune ajustarea directă a seriilor agregate. Utilizarea metodei directe poate conduce la unele inconsistențe în seriile de date (respectiv, agregatele să nu fie cuprinse întotdeauna între valorile componentelor din care provin).

**Datele sunt provizorii și periodic pot fi revizuite** pe baza rectificărilor ce se efectuează retroactiv de către operatorii economici din eșantion.

*Informații suplimentare se pot obține din publicațiile statistice Buletin Statistic Lunar (termen de apariție 12 noiembrie 2009) și Buletin Statistic de Industrie (termen de apariție 12 noiembrie 2009).*

**Următorul comunicat de presă va apărea Marți, 8 decembrie 2009.**