

## COMUNICAT DE PRESĂ

Nr. 116 din 9 iunie 2009

### Indicii producției industriale în luna aprilie și perioada 1.I- 30.IV.2009

**În luna aprilie 2009, producția industrială (serie brută) a scăzut față de luna precedentă cu 5,8% și a crescut ca serie ajustată în funcție de numărul de zile lucrătoare și de sezonaliitate cu 0,7%.**

**Față de luna corespunzătoare din anul precedent, producția industrială a scăzut atât ca seria brută cât și ca seria ajustată în funcție de numărul de zile lucrătoare și de sezonaliitate cu 9,7%, respectiv 9,5 %.**

## Indicii producției industriale, pe secțiuni CAEN Rev. 2

procente

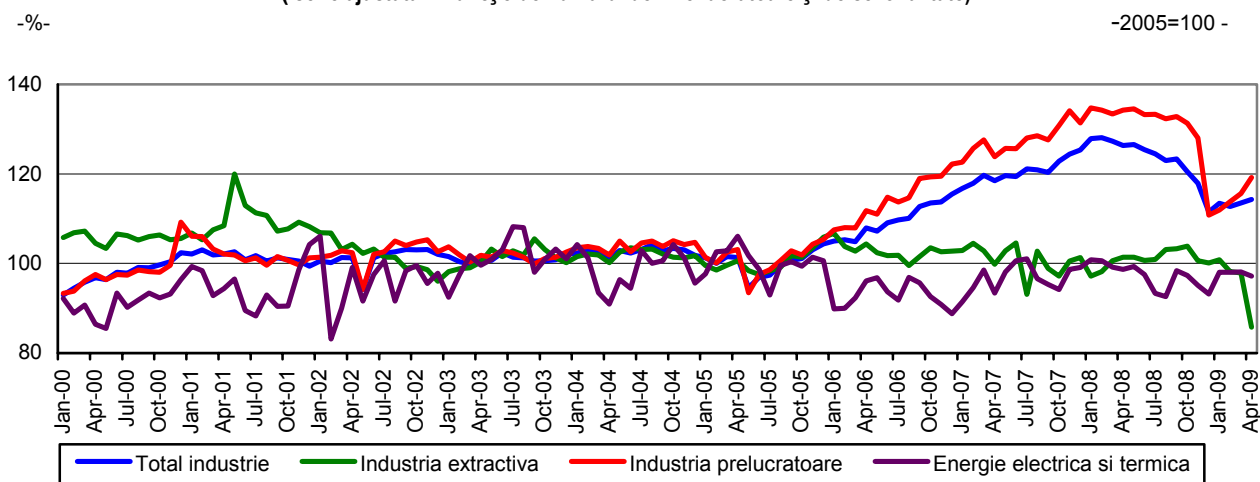
2005=100

Activitate		Apr.	Mai.	Iun.	Iul.	Aug.	Sep.	Oct.	Nov.	Dec.	Ian.	Feb.	Mar. <sup>1)</sup>	Apr. <sup>2)</sup>
		2008 <sup>3)</sup>						2009						
Total industrie	B	124,1	132,3	129,5	130,3	111,0	131,1	134,9	119,6	98,3	97,9	108,7	119,0	112,1
	S	126,3	126,5	125,4	124,5	123,0	123,3	120,5	117,9	111,5	113,4	112,7	113,5	114,3
Industria extractivă	B	96,1	101,5	99,9	104,4	107,6	106,9	109,1	103,3	100,3	92,4	84,8	97,6	79,1
	S	101,4	101,4	100,7	100,9	103,1	103,3	103,9	100,6	100,1	100,8	98,2	97,9	85,8
Industria prelucrătoare	B	131,9	141,9	138,7	139,0	116,0	139,9	143,1	124,0	96,9	96,1	111,3	122,9	118,7
	S	134,2	134,5	133,2	133,3	132,3	132,8	131,3	128,0	110,8	111,9	113,8	115,6	119,2
Energie electrică și termică	B	90,7	88,8	87,3	89,1	80,7	88,2	96,9	101,2	105,6	112,7	106,1	106,4	89,1
	S	98,7	99,3	97,5	93,3	92,6	98,4	97,3	95,1	93,2	98,0	98,0	98,1	97,2

B= serie brută; S= serie ajustată în funcție de numărul de zile lucrătoare și de sezonaliitate

Notă: <sup>1)</sup> Date recalulate conform Caen Rev.2 și ca urmare a schimbării anului de bază și a sistemului de ponderare; <sup>2)</sup> Date rectificate; <sup>3)</sup> Date provizorii; vezi precizările metodologice

### Evoluția lunară a producției industriale, pe secțiuni, serie revizuită conform CAEN Rev. 2 - ianuarie 2000 – aprilie 2009 - (serie ajustată în funcție de numărul de zile lucrătoare și de sezonaliitate)



## Indicii producției industriale, pe marile grupe industriale

procente

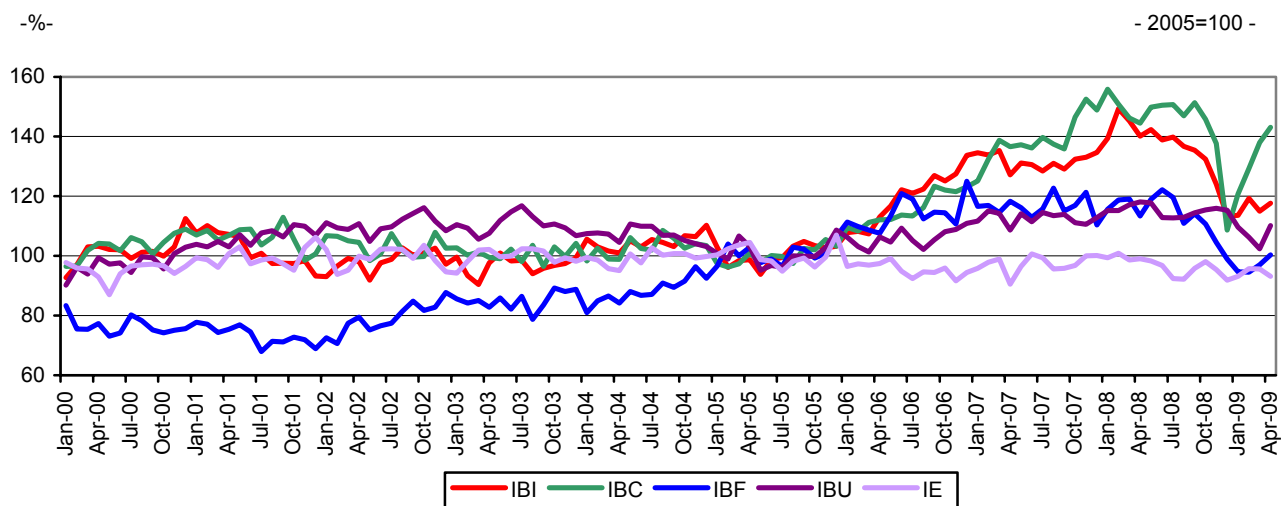
2005=100

Simbol		Apr.	Mai.	Iun.	Iul.	Aug.	Sep.	Oct.	Nov.	Dec.	Ian.	Feb.	Mar. <sup>r)</sup>	Apr. <sup>p)</sup>
		2008 <sup>s)</sup>										2009		
IBI	B	142,7	152,5	146,6	149,6	136,1	145,3	147,0	125,1	92,1	89,8	110,4	121,8	116,2
	S	140,1	142,3	138,8	139,8	136,7	135,4	132,4	124,1	113,4	113,6	119,2	115,0	117,7
IBC	B	137,8	159,8	159,9	159,4	110,4	164,8	166,5	135,0	96,3	109,8	129,1	149,3	137,6
	S	144,5	149,8	150,5	150,7	146,9	151,3	145,8	137,7	108,7	120,7	129,3	138,0	143,1
IBF	B	115,4	121,1	117,5	109,5	95,8	118,4	123,7	111,4	88,1	87,0	96,6	103,6	98,6
	S	113,4	118,9	122,1	119,6	110,9	114,1	110,7	104,5	98,9	94,6	94,5	97,0	100,3
IBU	B	117,8	119,6	115,9	117,3	105,1	117,5	123,2	117,9	109,5	94,5	98,2	103,5	106,3
	S	118,1	117,8	112,8	112,7	112,9	114,4	115,4	115,9	115,3	109,6	106,2	102,3	110,2
IE	B	93,0	91,0	90,0	90,7	88,3	91,8	98,4	98,6	98,0	101,0	97,3	101,5	87,0
	S	99,0	98,3	96,8	92,4	92,2	95,8	98,1	95,4	91,9	93,2	95,7	95,6	93,2

Industria bunurilor intermediare (IBI); Industria bunurilor de capital (IBC); Industria bunurilor de folosință îndelungată (IBF); Industria bunurilor de uz curent (IBU); Industria energetică (IE),  
B= serie brută; S= serie ajustată în funcție de numărul de zile lucrătoare și de sezonaliitate

Notă: <sup>r)</sup> Date recalulate conform Caen Rev.2 și ca urmare a schimbării anului de bază și a sistemului de ponderare; <sup>s)</sup> Date rectificatice; <sup>p)</sup> Date provizorii; vezi precizările metodologice

### Evoluția lunară a producției industriale, pe marile grupe industriale serie revizuită conform CAEN Rev. 2 - ianuarie 2000 – aprilie 2009 - (serie ajustată în funcție de numărul de zile lucrătoare și de sezonaliitate)



## *Aprilie 2009 comparativ cu martie 2009*

**În luna aprilie 2009, producția industrială (serie brută)** a scăzut față de luna precedentă cu 5,8%, determinată de scăderea tuturor sectoarelor industriale: industria extractivă (-19,0%), producția și furnizarea de energie electrică și termică, gaze, apă caldă și aer condiționat (-16,2%) și industria prelucrătoare (-3,4%).

Pe marile grupe industriale s-au înregistrat următoarele scăderi: industria energetică (-14,3%), industria bunurilor de capital (-7,8%), industria bunurilor de folosință îndelungată (-4,8%), industria bunurilor intermediare (-4,6%). Industria bunurilor de uz curent a crescut cu 2,7%.

Producția industrială, serie ajustată în funcție de numărul de zile lucrătoare și de sezonabilitate, comparativ cu luna precedentă, a înregistrat o creștere pe ansamblu cu 0,7%, determinată de creșterea industriei prelucrătoare (+3,2%). Industria extractivă a scăzut cu 12,4%, iar producția și furnizarea de energie electrică și termică, gaze, apă caldă și aer condiționat a scăzut cu 0,9%.

Pe marile grupe industriale s-au înregistrat creșteri în industria bunurilor de uz curent (+7,7%), în industria bunurilor de capital (+3,7%), industria bunurilor de folosință îndelungată (+3,4%) și în industria bunurilor intermediare (+2,3%). Industria energetică a scăzut cu 2,5%.

## *Aprilie 2009 comparativ cu aprilie 2008*

**În luna aprilie 2009, producția industrială (serie brută)** a scăzut față de luna corespunzătoare din anul precedent cu 9,7%, scădere determinată de toate cele trei sectoare industriale: industria extractivă (-17,7%) industria prelucrătoare (-10,0%) și producția și furnizarea de energie electrică și termică, gaze, apă caldă și aer condiționat (-1,8%).

Pe marile grupe industriale s-au înregistrat scăderi la toate categoriile de bunuri: industria bunurilor intermediare (-18,6%), industria bunurilor de folosință îndelungată (-14,5%), industria bunurilor de uz curent (-9,8%), industria energetică (-6,5%) și industria bunurilor de capital (-0,1%).

Producția industrială, serie ajustată în funcție de numărul de zile lucrătoare și de sezonabilitate, comparativ cu luna corespunzătoare din anul precedent, a scăzut cu 9,5%, din cauza scăderilor înregistrate de industria extractivă (-15,4%), de industria prelucrătoare (-11,1%) și de producția și furnizarea de energie electrică și termică, gaze, apă caldă și aer condiționat (-1,5%).

Pe marile grupe industriale s-au înregistrat scăderi la toate categoriile de bunuri: industria bunurilor intermediare (-16,0%), industria bunurilor de folosință îndelungată (-11,6%), industria bunurilor de uz curent (-6,7%), industria energetică (-5,9%) și industria bunurilor de capital (-1,0%).

## *Perioada 1.I. – 30.IV.2009 comparativ cu perioada 1.I. – 30.IV.2008*

**În perioada 1.I- 30.IV.2009**, comparativ cu aceeași perioadă din anul precedent, **producția industrială (serie brută)** a fost mai mică cu 12,2%, determinată de scăderile înregistrate de industria prelucrătoare (-13,9%), de industria extractivă (-5,9%) și de producția și furnizarea de energie electrică și termică, gaze, apă caldă și aer condiționat (-1,8%).

Pe marile grupe industriale s-au înregistrat scăderi la toate categoriile de bunuri: industria bunurilor intermediare (-18,6%), industria bunurilor de folosință îndelungată (-17,4%), industria bunurilor de capital (-11,1%), industria bunurilor de uz curent (-9,3%) și industria energetică (-5,0%).

Producția industrială, serie ajustată în funcție de numărul de zile lucrătoare și de sezonabilitate, în perioada 1.I- 30.IV.2009 comparativ cu aceeași perioadă din anul precedent, a scăzut cu 10,9% din cauza scăderilor înregistrate de industria prelucrătoare (-14,2%), industria extractivă (-3,7%) și de producția și furnizarea de energie electrică și termică, gaze, apă caldă și aer condiționat (-1,0%).

Pe marile grupe industriale s-au înregistrat scăderi la toate categoriile de bunuri: industria bunurilor intermediare (-18,9%), industria bunurilor de folosință îndelungată (-17,2%), industria bunurilor de capital (-11,1%), industria bunurilor de uz curent (-8,0%) și industria energetică (-5,1%).

## Indicii producției industriale

- procente-

		APRILIE 2009 față de :		1.I - 30.IV.2009/ 1.I - 30.IV.2008
		MARTIE 2009	APRILIE 2008	
<b>Industrie - total</b>	<b>B</b>	<b>94,2</b>	<b>90,3</b>	<b>87,8</b>
	<b>S</b>	<b>100,7</b>	<b>90,5</b>	<b>89,1</b>
<b>- pe secțiuni:</b>				
Industria extractivă	B	81,0	82,3	94,1
	S	87,6	84,6	96,3
Industria prelucrătoare	B	96,6	90,0	86,1
	S	103,2	88,9	85,8
Energie electrică și termică	B	83,8	98,2	98,2
	S	99,1	98,5	99,0
<b>- pe marile grupe industriale:</b>				
Industria bunurilor intermediare	B	95,4	81,4	81,4
	S	102,3	84,0	81,1
Industria bunurilor de capital	B	92,2	99,9	88,9
	S	103,7	99,0	88,9
Industria bunurilor de folosință îndelungată	B	95,2	85,5	82,6
	S	103,4	88,4	82,8
Industria bunurilor de uz curent	B	102,7	90,2	90,7
	S	107,7	93,3	92,0
Industria energetică	B	85,7	93,5	95,0
	S	97,5	94,1	94,9

Notă: B= serie brută; S= serie ajustată în funcție de număr zile lucrătoare și de sezonabilitate

### PRECIZĂRI METODOLOGICE

1. **Sursa datelor** o constituie Cercetarea statistică lunară privind indicatorii pe termen scurt în industrie (IND TS), în conformitate cu Regulamentul Consiliului European nr. 1165/1998, Regulamentul Consiliului și Parlamentului European nr. 1158/2005 și Regulamentul Comisiei Europene nr. 1503/2006, cu privire la statisticile pe termen scurt.

2. **Cercetarea statistică este de tip selectiv.** Tipul de sondaj utilizat și procedeul de extragere a eșantionului este cel al sondajului stratificat cu selecție aleatoare simplă fără revenire în cadrul fiecărui strat, în care variabilele de stratificare sunt reprezentate de activitatea economică și de clasa de mărime a întreprinderii în funcție de numărul de salariați. Datorită necesităților privind comparabilitatea rezultatelor pe grupe de activități omogene cât și la nivel de întreprindere de la o perioadă la alta, categoria operatorilor economici cu potențial economic ridicat (50 de salariați și peste) se cercetează exhaustiv, iar întreprinderile cu un număr de salariați cuprins între 4-49 se cercetează selectiv, astfel încât să se asigure un grad de reprezentativitate de cca 90% la nivel de total industrie și minim 80% la nivel de diviziune CAEN Rev.2. Pentru o mai bună reprezentare a industriei alimentare, datorită specificului acesteia, în eșantionul de întreprinderi industriale sunt incluse și societățile comerciale cu activitate principală de agricultură, dar care au subunități specializate în fabricarea produselor agroalimentare. Baza de selecție a eșantionului asigură o reprezentativitate calculată după cifra de afaceri de 92,50% din mulțimea totală a unităților active. Datele se colectează de la circa 10000 operatori economici cu activitate principală de industrie. Eroarea maxim admisă a estimațiilor este de  $\pm 3\%$ .

3. În conformitate cu Reglementările Uniunii Europene și pentru asigurarea comparabilității datelor la nivel european și mondial, începând cu luna de referință ianuarie 2009, indicii producției industriale vor fi publicați atât ca serii brute cât și ca serii ajustate în funcție de numărul de zile lucrătoare și de sezonabilitate, în concordanță cu noua clasificare a activităților economiei naționale (CAEN Rev.2) și o nouă bază de referință (anul 2005).

Datele pentru perioada 2005-2008 au fost recodificate conform noii Clasificări a Activităților din Economia Națională (CAEN Rev.2), armonizată cu clasificarea europeană în domeniu (NACE Rev.2) iar seriile de date au fost recalculat conform noii clasificări și ca urmare a schimbării anului de bază și sistemului de ponderare utilizat la calculul indicilor. La baza recalculării au stat datele colectate, în cursul anului 2008, conform ambelor versiuni de CAEN, prin cercetarea statistică privind indicatorii pe termen scurt în industrie.

Seria de date pentru perioada 2000-2004 a fost estimată conform CAEN Rev.2 pe baza matricii de conversie între cele două versiuni ale clasificării. Matricea a fost constituită pe baza rezultatelor anchetei de ameliorare a registrului statistic și actualizată cu informațiile colectate prin ancheta structurală în întreprinderi.

Schimbările datorate implementării noii clasificări, trecerii la un nou an de referință (anul 2005 care înlocuiește anul de referință 2000) și modificărilor intervenite în sistemul de ponderare, au generat modificări ale seriilor de date publicate anterior.

4. Pentru ajustarea seriilor s-a folosit pachetul de programe DEMETRA (metoda TRAMO/SEATS), care realizează estimarea efectului numărului de zile lucrătoare diferit de la o lună la alta și efectului calendarului (Paștele ortodox, anul bisect și alte sărbători naționale) precum și identificarea și corectarea valorilor extreme (schimbări de nivel ocazionale, tranzitorii sau permanente) și interpolarea valorilor lipsă. Seria ajustată cu numărul de zile lucrătoare s-a obținut prin eliminarea din seria brută a acestor efecte, cu ajutorul unor coeficienți de corecție, stabiliți în funcție de modelul de regresie folosit (aditiv sau multiplicativ).

Stabilirea modelelor de regresie folosite pentru fiecare serie se face la începutul fiecărui an și implică recalcularea seriilor ajustate calculate în anul precedent (recalculare datorată modificării modelelor adoptate, numărului de regresori folosit și numărului de observații disponibile).

Ajustarea nivelurilor agregate s-a realizat prin **metoda directă** care presupune ajustarea directă a seriilor agregate. Utilizarea metodei directe poate conduce la unele inconsistențe în seriile de date (respectiv, agregatele să nu fie cuprinse întotdeauna între valorile componentelor din care provin).

**Datele sunt provizorii și periodic pot fi revizuite** pe baza rectificărilor ce se efectuează retroactiv de către operatorii economici din eșantion.

*Informații suplimentare se pot obține din publicațiile statistice Buletin Statistic Lunar (termen de apariție 11 iunie 2009) și Buletin Statistic de Industrie (termen de apariție 12 iunie 2009).*

**Următorul comunicat de presă va apărea** Joi, 9 iulie 2009.