

COMUNICAT DE PRESĂ
Nr. 28 din 8 februarie 2012

Pentru interpretarea corectă a rezultatelor, vă rugăm să consultați precizările metodologice de la pagina 3 din comunicatul de presă

**Indicii valorici ai comenzilor noi din industrie
în luna decembrie și anul 2011**

În luna decembrie 2011, comenzile noi din industrie, pe total (piața internă și piața externă), au scăzut în termeni nominali atât față de luna precedentă cu 8,9% cât și față de luna corespunzătoare din anul precedent cu 1,8%.

În anul 2011, comparativ cu anul 2010, comenzile noi din industrie au crescut cu 13,4%.

**Indicii valorici ai comenzilor noi din industria prelucrătoare
- serie brută -**

procente

2005=100

Simbol	Dec.	Ian.	Feb.	Mar.	Apr.	Mai	Iun.	Iul.	Aug.	Sep.	Oct.	Nov. ^{r)}	Dec. ^{p)}
	2010	2011											
Industria prelucrătoare	183,1	207,2	174,6	194,5	190,0	196,7	196,4	180,9	180,2	226,6	186,2	197,4	179,9
IBI	145,3	215,2	141,5	162,6	164,2	165,8	163,5	159,3	160,1	192,9	146,2	167,2	157,0
IBC	253,6	239,6	234,4	256,8	251,4	258,4	257,8	222,8	226,2	299,8	253,8	254,3	227,7
IBF	165,6	126,1	168,7	201,3	181,7	200,0	184,8	196,3	166,9	204,9	200,4	204,4	181,3
IBU	124,1	119,1	126,2	134,2	117,1	135,2	144,2	139,0	129,2	150,1	135,3	145,5	130,0

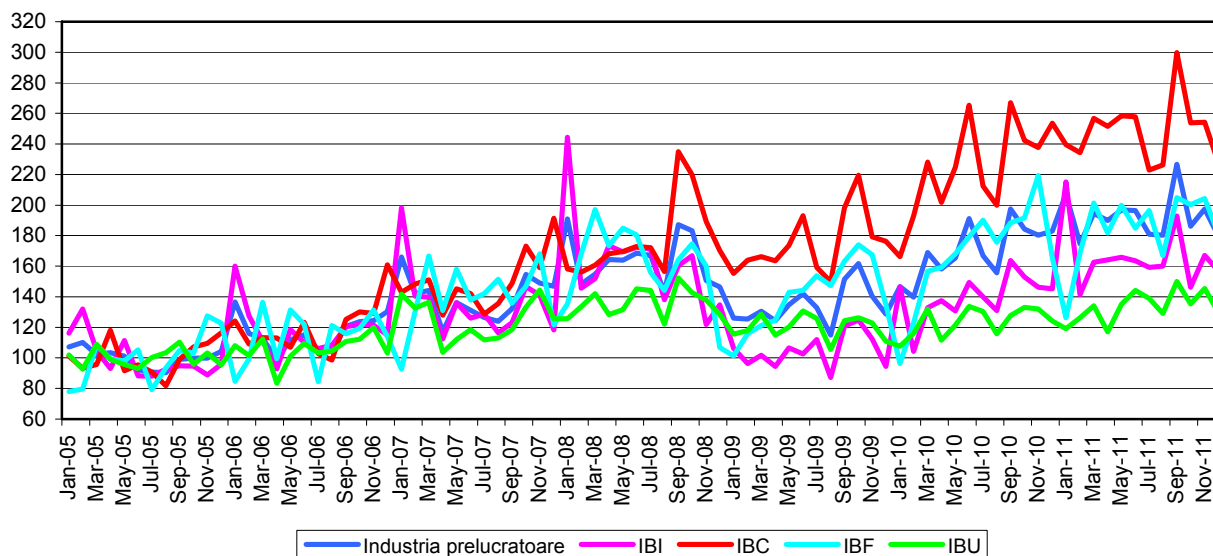
Industria bunurilor intermediare (IBI); Industria bunurilor de capital (IBC); Industria bunurilor de folosință îndelungată (IBF); Industria bunurilor de uz curent (IBU).

Notă: ^{r)} Date rectificate; ^{p)} Date provizorii; vezi precizările metodologice

**Evoluția lunară a comenzilor noi din industria prelucrătoare
- ianuarie 2005 – decembrie 2011 -**

%

2005=100



Decembrie 2011 comparativ cu noiembrie 2011

Comenzile noi din industrie, în luna decembrie 2011, comparativ cu luna precedentă, au scăzut cu 8,9%, datorită scăderilor înregistrate la: industria bunurilor de folosință îndelungată (-11,3%), industria bunurilor de uz curent (-10,7%), industria bunurilor de capital (-10,5%) și industria bunurilor intermediare (-6,1%).

Decembrie 2011 comparativ cu decembrie 2010

Comenzile noi din industrie, în luna decembrie 2011, comparativ cu luna corespunzătoare din anul precedent, au scăzut pe ansamblu cu 1,8%, datorită scăderilor înregistrate la industria bunurilor de capital (-10,2%). Creșteri s-au înregistrat la: industria bunurilor de folosință îndelungată (+9,5%), industria bunurilor intermediare (+8,0%) și industria bunurilor de uz curent (+4,8%).

Anul 2011 comparativ cu anul 2010

Comenzile noi din industrie, în anul 2011, comparativ cu anul 2010, au crescut pe ansamblu cu 13,4%, datorită creșterilor înregistrate la toate grupele industriale: industria bunurilor intermediare (+18,7%), industria bunurilor de capital (+10,8%), industria bunurilor de folosință îndelungată (+10,1%) și industria bunurilor de uz curent (+8,1%).

Indicii valorici ai comenzilor noi din industria prelucrătoare

-procente -

	DECEMBRIE 2011 față de:		Anul 2011/ Anul 2010
	NOIEMBRIE 2011	DECEMBRIE 2010	
Industria prelucrătoare care lucrează pe bază de comenzi - total	91,1	98,2	113,4
• Fabricarea produselor textile	79,9	140,0	124,8
• Fabricarea articolelor de îmbrăcăminte	94,0	101,3	107,3
• Fabricarea hârtiei și a produselor din hârtie	88,8	115,3	127,4
• Fabricarea substanțelor și a produselor chimice	91,8	80,1	107,6
• Fabricarea produselor farmaceutice de bază și a preparatelor farmaceutice	77,9	88,2	105,5
• Industria metalurgică	103,7	117,2	119,4
• Industria construcțiilor metalice și a produselor din metal, exclusiv mașini, utilaje și instalații	95,6	111,9	114,3
• Fabricarea calculatoarelor și a produselor electronice și optice	100,4	57,1	83,0
• Fabricarea echipamentelor electrice	83,2	96,1	118,0
• Fabricarea de mașini, utilaje și echipamente n.c.a.	102,1	108,6	120,2
• Fabricarea autovehiculelor de transport rutier, a remorcilor și semiremorcilor	82,3	95,9	121,3
• Fabricarea altor mijloace de transport	99,6	175,0	133,1
- pe marile grupe industriale:			
Industria bunurilor intermediare	93,9	108,0	118,7
Industria bunurilor de capital	89,5	89,8	110,8
Industria bunurilor de folosință îndelungată	88,7	109,5	110,1
Industria bunurilor de uz curent	89,3	104,8	108,1

PRECIZĂRI METODOLOGICE

1. Sursa datelor o constituie capitolul CN (Comenzile noi) din Cercetarea statistică lunară privind indicatorii pe termen scurt în industrie (IND TS), în conformitate cu Regulamentul Consiliului European nr. 1165/1998, Regulamentul Consiliului și Parlamentului European nr. 1158/2005 și Regulamentul Comisiei Europene nr. 1503/2006 cu privire la statisticile pe termen scurt.

2. Cercetarea statistică este de tip selectiv. Tipul de sondaj utilizat și procedeul de extragere a eșantionului este cel al sondajului stratificat cu selecție aleatoare simplă fără revenire în cadrul fiecărui strat, în care variabilele de stratificare sunt reprezentate de: activitatea economică și clasa de mărime a întreprinderii în funcție de numărul de salariați. Datorită necesităților privind comparabilitatea rezultatelor pe grupe de activități omogene cât și la nivel de întreprindere de la o perioadă la alta, categoria operatorilor economici cu potențial economic ridicat (50 de salariați și peste), se cercetează exhaustiv. Baza de selecție a eșantionului asigură o reprezentativitate calculată după cifra de afaceri de 92,69% din mulțimea totală a unităților active. Datele se colectează de la circa 2900 operatori economici cu activitatea principală cuprinsă în diviziunile CAEN Rev.2: 13, 14, 17, 20, 21, 24÷30. Eroarea maxim admisă a estimațiilor este de $\pm 3\%$.

3. Concepte și definiții

Obiectivul indicatorul comenzilor noi este acela de măsurare a tendinței comenzilor noi primite de la clienți interni și externi. În timp ce indicatorul producției arată tendința volumului producției și oferă o indicație asupra tendinței valorii adăugate, datele despre comenzile noi permit prognoza, deși doar pe termen scurt a producției și cifrei de afaceri viitoare. Comenzile noi primite apar ulterior în producție și apoi în cifra de afaceri și reprezintă, primul indiciu despre ceea ce urmează să se întâmple pe termen scurt. În concluzie, indicele comenzilor noi este un indicator de prognoză care furnizează informații privind ciclul economic.

Comenzile noi din industrie reprezintă valoarea contractelor din luna de referință între un producător și un client și privesc livrările de bunuri și servicii aferente producătorului, indiferent de perioada în care urmează a fi onorate. Nu sunt incluse în valoarea comenzilor: TVA, accizele, reducerile de prețuri, rabaturile și discount-urile acordate în momentul comenzii și valoarea ambalajelor restituite după livrare.

Marile grupe industriale (industria bunurilor intermediare, industria bunurilor de capital, industria bunurilor de folosință îndelungată, industria bunurilor de uz curent) reprezintă un nomenclator agregat de diviziuni sau grupe CAEN Rev. 2 utilizat în statistica europeană pentru caracterizarea industriei după destinația bunurilor produse.

Industria bunurilor intermediare cuprinde următoarele diviziuni, respectiv grupe CAEN Rev. 2: 131, 132, 133, 17, 201, 202, 203, 205, 206, 24, 255, 256, 257, 259, 261, 268, 271, 272, 273, 274, 279.

Industria bunurilor de capital cuprinde următoarele diviziuni, respectiv grupe CAEN Rev. 2: 251, 252, 253, 254, 262, 263, 265, 266, 28, 29, 301, 302, 303, 304.

Industria bunurilor de folosință îndelungată cuprinde următoarele grupe CAEN Rev. 2: 264, 267, 275, 309.

Industria bunurilor de uz curent cuprinde următoarele diviziuni, respectiv grupe CAEN Rev. 2: 139, 14, 204, 21.

4. Algoritm de calcul

Indicii valorici (nominali) ai comenzilor noi sunt indici de tip Laspeyres și măsoară evoluția acestora (în prețuri curente), pe total, diviziuni CAEN Rev.2 (13, 14, 17, 20, 21, 24÷30), precum și pe marile grupe industriale.

Indicii valorici (nominali) ai comenzilor noi pe total (piața internă și piața externă) se calculează ca medie ponderată dintre indicele comenzilor noi pe piața internă și indicele comenzilor pe piața externă, pe fiecare nivel de agregare (diviziune, mare grupă industrială și total industrie). Ponderile sunt calculate pe baza cifrei de afaceri, conform rezultatelor Anchetei Structurale în Întreprinderi din anul de bază (2005).

5. Datele sunt provizorii și periodic pot fi revizuite pe baza rectificărilor ce se efectuează retroactiv de către operatorii economici din eșantion.

Informații suplimentare se pot obține din publicațiile statistice Buletin Statistic Lunar (termen de apariție 14 februarie 2012) și Buletin Statistic de Industrie (termen de apariție 20 februarie 2012) .

Date comparative cu celelalte State Membre ale Uniunii Europene se pot obține din comunicatul de presă al Eurostat care apare Miercuri, 22 februarie 2012 și care poate fi consultat la adresa:

<http://epp.eurostat.ec.europa.eu/portal/page/portal/eurostat/home/>

Următorul comunicat de presă va apărea Miercuri, 7 martie 2012.