

COMUNICAT DE PRESĂ

Nr. 27 din 8 februarie 2012

Pentru interpretarea corectă a rezultatelor, vă rugăm să consultați precizările metodologice de la pagina 5 din comunicatul de presă

Indicii valorici ai cifrei de afaceri din industrie în luna decembrie și anul 2011

**În luna decembrie 2011, cifra de afaceri din industrie pe total (piața internă și piața externă), în termeni nominali, a scăzut față de luna precedentă cu 10,2%, și a crescut față de luna corespunzătoare din anul precedent cu 4,3%.
 În anul 2011, comparativ cu anul 2010, cifra de afaceri din industrie a crescut cu 15,6%.**

Indicii valorici ai cifrei de afaceri din industrie, pe secțiuni CAEN Rev. 2 - serie brută -

procente

2005=100

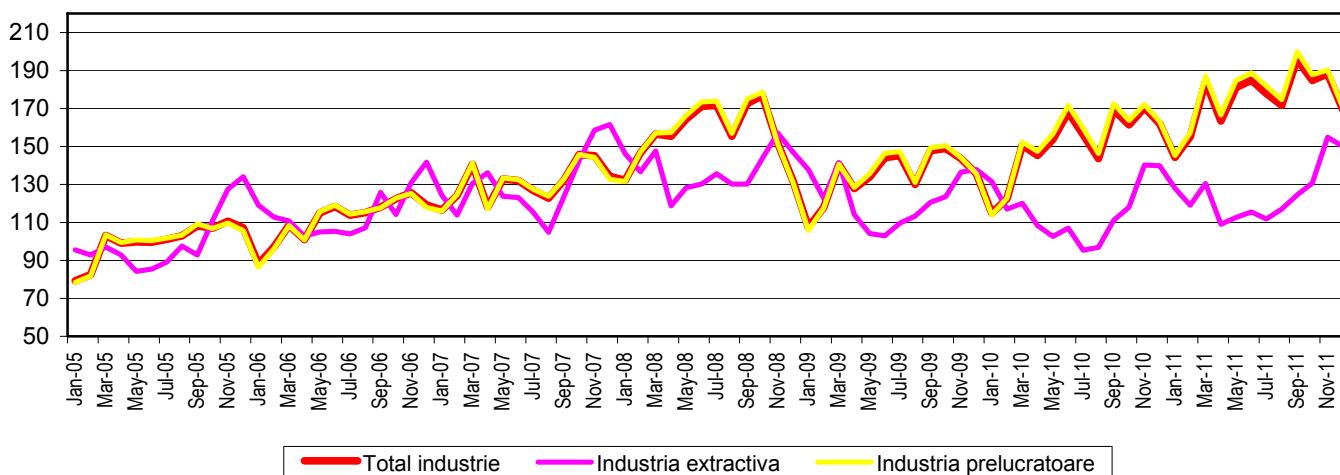
Activitatea	Dec.	Ian.	Feb.	Mar.	Apr.	Mai	Iun.	Iul.	Aug.	Sep.	Oct.	Nov. ¹⁾	Dec. ²⁾
	2010	2011											
Total industrie	162,0	144,3	155,0	184,1	163,4	181,0	184,9	177,9	171,6	195,8	184,8	188,3	169,1
Industria extractivă	139,9	128,0	119,1	130,5	108,9	112,6	115,5	111,8	117,1	124,4	130,6	154,9	150,0
Industria prelucrătoare	163,3	145,3	157,1	187,1	166,5	184,9	188,8	181,7	174,7	199,9	187,8	190,2	170,2

Notă: ¹⁾ Date rectificate; ²⁾ Date provizorii; vezi precizările metodologice

Evoluția lunară a cifrei de afaceri din industrie, pe secțiuni CAEN Rev. 2 - ianuarie 2005 – decembrie 2011 -

%

2005=100



Indicii valorici ai cifrei de afaceri din industrie, pe marile grupe industriale - serie brută -

procente

2005=100

Simbol	Dec.	Ian.	Feb.	Mar.	Apr.	Mai	Iun.	Iul.	Aug.	Sep.	Oct.	Nov. ^{r)}	Dec. ^{p)}
	2011												
IBI	142,9	140,7	153,1	186,1	169,2	186,8	188,3	182,3	187,3	201,0	188,7	187,3	160,8
IBC	255,9	217,9	240,5	283,7	218,9	257,5	258,2	245,2	211,5	297,5	281,0	299,8	242,6
IBF	138,0	113,8	127,9	142,0	130,7	140,8	142,1	140,4	137,9	159,0	155,0	166,1	152,2
IBU	141,6	115,9	127,1	144,6	140,9	149,2	161,2	152,0	154,0	160,6	153,1	153,2	149,6
IE	135,0	122,4	111,6	139,3	130,8	141,4	140,4	141,2	125,3	130,7	120,5	121,1	137,4

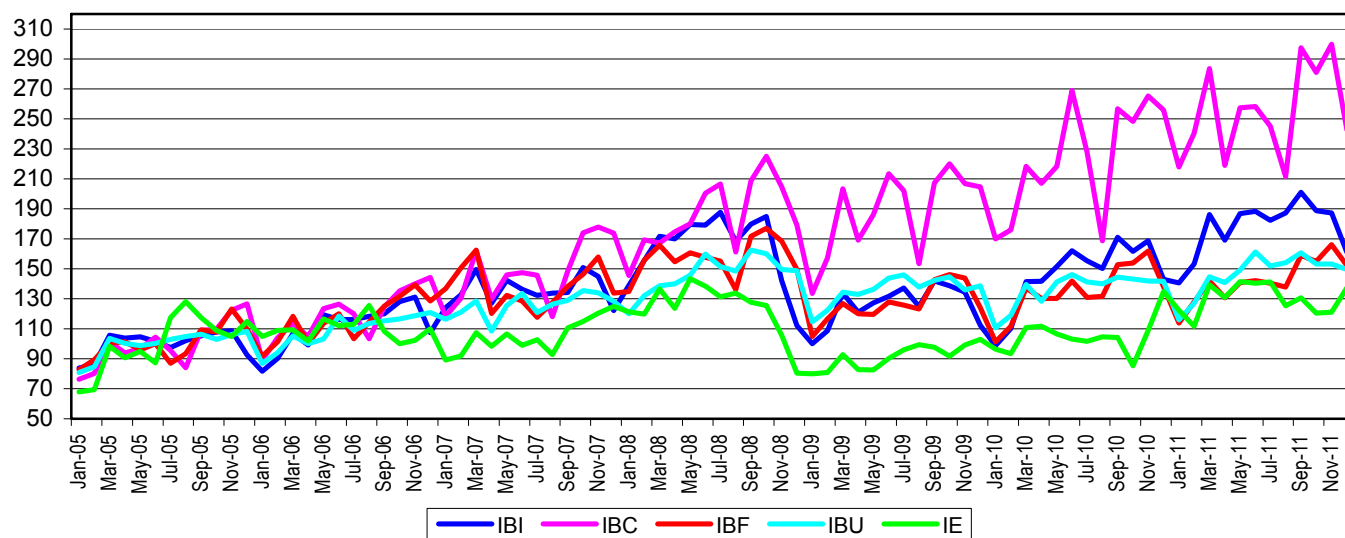
Industria bunurilor intermediare (IBI); Industria bunurilor de capital (IBC); Industria bunurilor de folosință îndelungată (IBF); Industria bunurilor de uz curent (IBU); Industria energetică (IE).

Notă: ^{r)} Date rectificat; ^{p)} Date provizorii; vezi precizările metodologice

Evoluția lunară a cifrei de afaceri din industrie, pe marile grupe industriale - ianuarie 2005 – decembrie 2011 -

%

2005=100



Decembrie 2011 comparativ cu noiembrie 2011

Cifra de afaceri din industrie, în luna decembrie 2011 comparativ cu luna precedentă, a scăzut pe total industrie cu 10,2%, datorită scăderilor din industria prelucrătoare (-10,5%) și din industria extractivă (-3,2%).

Pe marile grupe industriale scăderi ale cifrei de afaceri s-au înregistrat în sectoarele: industria bunurilor de capital (-19,1%), industria bunurilor intermediare (-14,2%), industria bunurilor de folosință îndelungată (-8,3%) și în industria bunurilor de uz curent (-2,4%). Industria energetică a înregistrat o creștere cu 13,5%.

Decembrie 2011 comparativ cu decembrie 2010

Cifra de afaceri din industrie, în luna decembrie 2011, față de luna decembrie 2010, a crescut pe ansamblu cu 4,3%, datorită creșterilor înregistrate în industria extractivă (+7,2%) și în industria prelucrătoare (+4,2%).

Pe marile grupe industriale creșteri ale cifrei de afaceri s-au înregistrat în sectoarele: industria bunurilor intermediare (+12,5%), industria bunurilor de folosință îndelungată (+10,3%), industria bunurilor de uz curent (+5,6%) și industria energetică (+1,8%). Industria bunurilor de capital a scăzut cu 5,2%.

Anul 2011 comparativ cu anul 2010

În anul 2011 comparativ cu anul 2010, cifra de afaceri din industrie a crescut cu 15,6%, datorită creșterilor din industria prelucrătoare (+15,9%) și industria extractivă (+8,3%).

Pe marile grupe industriale creșteri ale cifrei de afaceri s-au înregistrat în toate sectoarele: industria energetică (+23,8%), industria bunurilor intermediare (+21,4%), industria bunurilor de capital (+13,9%), industria bunurilor de uz curent (+7,6%) și industria bunurilor de folosință îndelungată (+5,3%).

Indicii valorici ai cifrei de afaceri din industrie

serie brută

procente

	DECEMBRIE 2011 față de :		Anul 2011/ Anul 2010
	NOIEMBRIE 2011	DECEMBRIE 2010	
Industrie – total	89,8	104,3	115,6
- pe secțiuni:			
Industria extractivă	96,8	107,2	108,3
• Extracția cărbunelui superior și inferior	89,6	139,7	116,6
• Extracția petrolului brut și a gazelor naturale	98,8	99,1	103,0
• Extracția minereurilor metalifere	20,6	40,5	119,4
• Alte activități extractive	71,2	95,8	105,3
• Activități de servicii anexe extracției	130,7	129,6	117,8
Industria prelucrătoare	89,5	104,2	115,9
• Industria alimentară	95,2	105,2	111,5
• Fabricarea băuturilor	113,4	96,2	99,2
• Fabricarea produselor din tutun	132,9	110,0	109,9
• Fabricarea produselor textile	78,2	141,8	125,2
• Fabricarea articolelor de îmbrăcăminte	93,9	102,2	107,9
• Tăbăcirea și finisarea pieilor; fabricarea articolelor de voiaj și marochinărie, harnașamentelor și încălțăminte; prepararea și vopsirea blănușilor	82,3	98,8	107,7
• Prelucrarea lemnului, fabricarea produselor din lemn și plută, cu excepția mobilei; fabricarea articolelor din paie și din alte materiale vegetale împletite	89,3	121,5	120,8
• Fabricarea hârtiei și a produselor din hârtie	88,5	112,9	128,4
• Tipărirea și reproducerea pe suporturi a înregistrărilor	93,2	102,4	116,5
• Fabricarea produselor de cocserie și a produselor obținute din prelucrarea țiteiului	122,4	100,5	131,2
• Fabricarea substanțelor și a produselor chimice	92,7	92,4	111,3
• Fabricarea produselor farmaceutice de bază și a preparatelor farmaceutice	82,5	101,3	105,9
• Fabricarea produselor din cauciuc și mase plastice	81,4	124,3	126,2
• Fabricarea altor produse din minerale nemetalice	60,1	105,1	110,8
• Industria metalurgică	103,9	121,9	127,5
• Industria construcțiilor metalice și a produselor din metal, exclusiv mașini, utilaje și instalații	91,7	112,1	116,1
• Fabricarea calculatoarelor și a produselor electronice și optice	80,8	65,1	93,7
• Fabricarea echipamentelor electrice	85,1	108,4	118,4
• Fabricarea de mașini, utilaje și echipamente n.c.a.	98,2	116,9	120,4
• Fabricarea autovehiculelor de transport rutier, a remorcilor și semiremorcilor	67,8	99,6	123,8
• Fabricarea altor mijloace de transport	97,0	85,5	98,6
• Fabricarea de mobilă	92,7	109,9	102,5
• Alte activități industriale n.c.a.	107,9	140,1	118,9
• Repararea, întreținerea și instalarea mașinilor și echipamentelor	129,8	111,1	101,1

serie brută	procente		
	DECEMBRIE 2011 față de :		Anul 2011/ Anul 2010
	NOIEMBRIE 2011	DECEMBRIE 2010	
- pe marile grupe industriale:			
Industria bunurilor intermediare	85,8	112,5	121,4
Industria bunurilor de capital	80,9	94,8	113,9
Industria bunurilor de folosință îndelungată	91,7	110,3	105,3
Industria bunurilor de uz curent	97,6	105,6	107,6
Industria energetică	113,5	101,8	123,8

PRECIZĂRI METODOLOGICE

1. Sursa datelor o constituie capitolul CA (cifra de afaceri) din Cercetarea statistică lunară privind indicatorii pe termen scurt în industrie (IND TS), în conformitate cu Regulamentul Consiliului European nr. 1165/1998, Regulamentul Consiliului și Parlamentului European nr. 1158/2005 și Regulamentul Comisiei Europene nr. 1503/2006 cu privire la statisticile pe termen scurt.

2. Cercetarea statistică este de tip selectiv. Tipul de sondaj utilizat și procedeul de extragere a eșantionului este cel al sondajului stratificat cu selecție aleatoare simplă fără revenire în cadrul fiecărui strat, în care variabilele de stratificare sunt reprezentate de: activitatea economică și clasa de mărime a întreprinderii în funcție de numărul de salariați. Datorită necesităților privind comparabilitatea rezultatelor pe grupe de activități omogene cât și la nivel de întreprindere de la o perioadă la alta, categoria operatorilor economici cu potențial economic ridicat (50 de salariați și peste), se cercetează exhaustiv. Baza de selecție a eșantionului asigură o reprezentativitate calculată după cifra de afaceri de 92,69% din mulțimea totală a unităților active. Datele se colectează de la circa 5800 operatori economici cu activitatea principală de industrie (CAEN Rev.2 diviziunile: 05+33). Eroarea maxim admisă a estimărilor este de $\pm 3\%$.

3. Concepte și definiții

În general, cifra de afaceri oferă o imagine asupra evoluției vânzărilor, obiectivul acestui indicator fiind acela de a arăta evoluția bunurilor și serviciilor destinate vânzării.

Cifra de afaceri reprezintă veniturile totale înregistrate de către întreprindere în perioada de referință, provenite atât din activitatea principală, cât și din activitățile secundare exercitate de aceasta. Cifra de afaceri nu include TVA, veniturile din vânzarea sau transferul de mijloace fixe, accizele.

Marile grupe industriale (industria bunurilor intermediare, industria bunurilor de capital, industria bunurilor de folosință îndelungată, industria bunurilor de uz curent, industria energetică) reprezintă un nomenclator agregat de diviziuni sau grupe CAEN Rev. 2 utilizat în statistica europeană pentru caracterizarea industriei după destinația bunurilor produse.

Industria bunurilor intermediare cuprinde următoarele diviziuni, respectiv grupe CAEN Rev. 2: 07, 08, 09, 106, 109, 131, 132, 133, 16, 17, 201, 202, 203, 205, 206, 22, 23, 24, 255, 256, 257, 259, 261, 268, 271, 272, 273, 274, 279.

Industria bunurilor de capital cuprinde următoarele diviziuni, respectiv grupe CAEN Rev. 2: 251, 252, 253, 254, 262, 263, 265, 266, 28, 29, 301, 302, 303, 304, 325, 33.

Industria bunurilor de folosință îndelungată cuprinde următoarele diviziuni, respectiv grupe CAEN Rev. 2: 264, 267, 275, 309, 31, 321, 322.

Industria bunurilor de uz curent cuprinde următoarele diviziuni, respectiv grupe CAEN Rev. 2: 101, 102, 103, 104, 105, 107, 108, 11, 12, 139, 14, 15, 18, 204, 21, 323, 324, 329.

Industria energetică cuprinde următoarele diviziuni CAEN Rev. 2: 05, 06, 19.

4. Algoritm de calcul

Indicii valorici (nominali) ai cifrei de afaceri sunt indici de tip Laspeyres și măsoară evoluția acesteia (în prețuri curente), pe total, secțiuni (industria extractivă, prelucrătoare), diviziuni CAEN Rev.2, precum și pe marile grupe industriale.

Indicele cifrei de afaceri pe total (piața internă și piața externă) se calculează ca medie ponderată dintre indicii cifrei de afaceri pe piața internă și indicii cifrei de afaceri pe piața externă, pe fiecare nivel de agregare (diviziune, secțiune, mare grupă industrială și total industrie). Ponderile sunt calculate pe baza cifrei de afaceri, conform rezultatelor Anchetei Structurale în Întreprinderi din anul de bază (2005).

5. Datele sunt provizorii și periodic pot fi revizuite pe baza rectificărilor ce se efectuează retroactiv de către operatorii economici din eșantion.

Informații suplimentare se pot obține din publicațiile statistice *Buletin Statistic Lunar* (termen de apariție 14 februarie 2012) și *Buletin Statistic de Industrie* (termen de apariție 20 februarie 2012) .

Următorul comunicat de presă va apărea Miercuri, 7 martie 2012.