

**COMUNICAT DE PRESĂ**  
**Nr. 186 din 7 septembrie 2010**

Pentru interpretarea corectă a rezultatelor, vă rugăm să consultați precizările metodologice de la pagina 4 din comunicatul de presă

**Indicii valorici ai cifrei de afaceri din industrie**  
**în luna iulie și perioada 1.I.-31.VII.2010**

**În luna iulie 2010, cifra de afaceri din industrie pe total (piața internă și piața externă) a scăzut, în termeni nominali, față de luna precedentă cu 7,3%, iar față de luna corespunzătoare din anul precedent a crescut cu 7,4% .**

**În perioada 1.I.-31.VII.2010, comparativ cu perioada 1.I.-31.VII.2009, cifra de afaceri din industrie a crescut cu 10,3%.**

**Indicii valorici ai cifrei de afaceri din industrie, pe secțiuni CAEN Rev. 2**  
**- serie brută -**

procente

2005=100

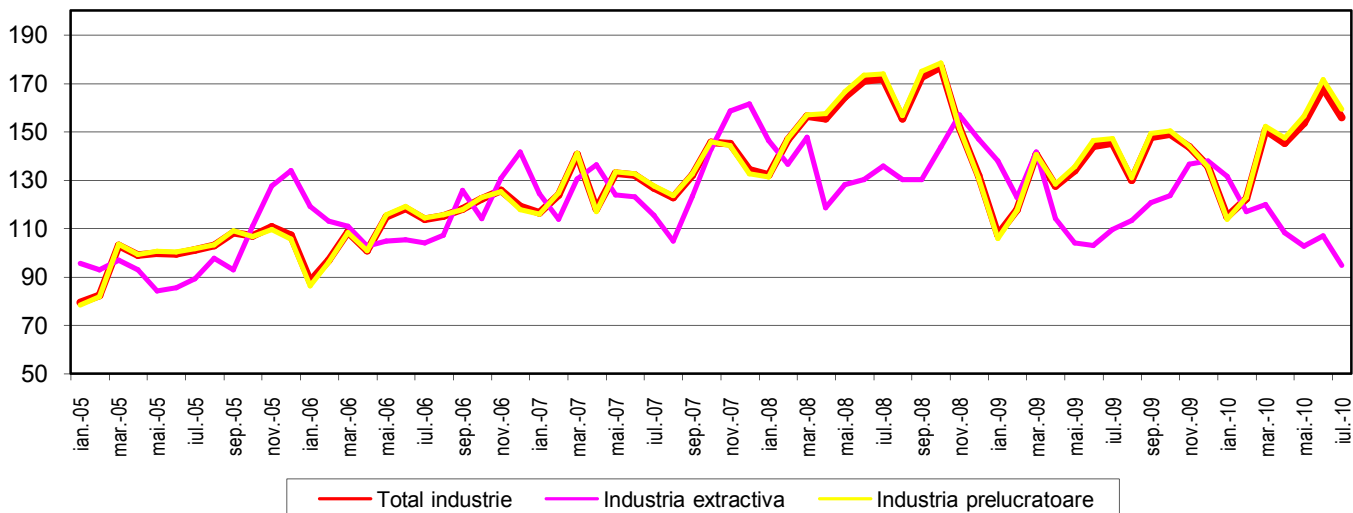
Activitatea	Iul.	Aug.	Sep.	Oct.	Nov.	Dec.	Ian.	Feb.	Mar.	Apr.	Mai	Iun. <sup>1)</sup>	Iul. <sup>2)</sup>
	2009						2010						
<b>Total industrie</b>	<b>145,2</b>	<b>130,0</b>	<b>147,8</b>	<b>148,9</b>	<b>143,6</b>	<b>135,7</b>	<b>114,9</b>	<b>122,4</b>	<b>150,6</b>	<b>145,2</b>	<b>153,6</b>	<b>168,1</b>	<b>155,9</b>
Industria extractivă	109,7	113,4	120,6	123,6	136,5	137,9	131,5	117,1	120,0	108,3	102,6	107,0	94,7
Industria prelucrătoare	147,2	131,0	149,3	150,4	144,0	135,6	113,9	122,7	152,3	147,4	156,5	171,6	159,4

Notă: <sup>1)</sup> Date rectificat; <sup>2)</sup> Date provizorii; vezi precizările metodologice

**Evoluția lunară a cifrei de afaceri din industrie, pe secțiuni CAEN Rev. 2**  
**- ianuarie 2005 – iulie 2010 -**

%

2005=100



## Indicii valorici ai cifrei de afaceri din industrie, pe marile grupe industriale - serie brută -

procente

2005=100

Simbol	Jul.	Aug.	Sep.	Oct.	Nov.	Dec.	Ian.	Feb.	Mar.	Apr.	Mai	Iun. <sup>1)</sup>	Iul. <sup>2)</sup>
	2009						2010						
IBI	137,2	125,0	141,9	138,7	134,5	112,3	98,7	110,3	141,5	141,7	151,4	162,2	154,8
IBC	202,1	153,3	207,2	219,9	206,8	204,6	169,9	176,0	218,2	207,1	218,3	268,9	228,1
IBF	125,7	123,1	142,7	146,2	143,9	124,0	101,3	111,6	137,2	130,3	130,3	142,0	130,9
IBU	146,0	137,9	142,3	144,7	135,9	138,8	110,7	118,9	139,6	128,2	141,3	146,1	141,0
IE	95,9	99,4	97,6	91,8	99,2	102,9	96,3	93,3	110,8	111,6	106,7	103,2	101,6

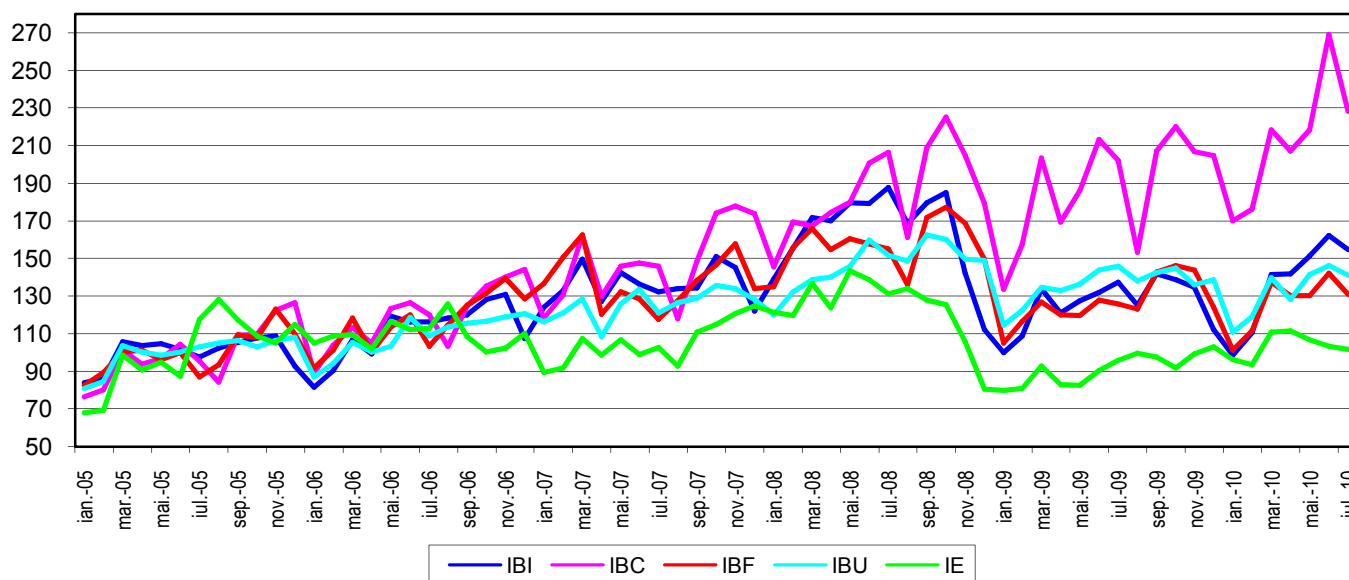
Industria bunurilor intermediare (IBI); Industria bunurilor de capital (IBC); Industria bunurilor de folosință îndelungată (IBF); Industria bunurilor de uz curent (IBU); Industria energetică (IE).

Notă: <sup>1)</sup> Date rectificat; <sup>2)</sup> Date provizorii; vezi precizările metodologice

## Evoluția lunară a cifrei de afaceri din industrie, pe marile grupe industriale - ianuarie 2005 – iulie 2010 -

%

2005=100



### *Iulie 2010 comparativ cu iunie 2010*

Cifra de afaceri din industrie, în luna iulie 2010 comparativ cu luna precedentă, a scăzut pe total industrie cu 7,3%, datorită scăderii din industria extractivă (-11,5%) și industria prelucrătoare (-7,1%).

Pe marile grupe industriale scăderi ale cifrei de afaceri s-au înregistrat în toate sectoarele: industria bunurilor de capital (-15,2%), industria bunurilor de folosință îndelungată (-7,8%), industria bunurilor intermediare (-4,6%), industria bunurilor de uz curent (-3,5%) și industria energetică (-1,5%).

### *Iulie 2010 comparativ cu iulie 2009*

Cifra de afaceri din industrie, în luna iulie 2010, față de luna iulie 2009, a crescut pe ansamblu cu 7,4%, datorită creșterii înregistrate în industria prelucrătoare (+8,3%). Industria extractivă a scăzut cu 13,7%.

Pe marile grupe industriale creșteri ale cifrei de afaceri s-au înregistrat în sectoarele: industria bunurilor de capital (+12,8%), industria bunurilor intermediare (+12,8%), industria energetică (+6,0%), industria bunurilor de folosință îndelungată (+4,2%). Industria bunurilor de uz curent a scăzut cu 3,4%.

### *Perioada 1.I.-31.VII.2010 comparativ cu perioada 1.I.-31.VII.2009*

În perioada 1.I.-31.VII.2010, cifra de afaceri din industrie a crescut cu 10,3%, datorită creșterii din industria prelucrătoare (+11,1%). Industria extractivă a scăzut cu 6,2%.

Pe marile grupe industriale creșteri ale cifrei de afaceri s-au înregistrat în sectoarele: industria energetică (+19,6%), industria bunurilor de capital (+17,5%), industria bunurilor intermediare (+11,7%) și industria bunurilor de folosință îndelungată (+5,0%). Industria bunurilor de uz curent a scăzut cu 0,5%.

#### **Indicii valorici ai cifrei de afaceri din industrie**

serie brută	IULIE 2010 față de :		procente 1.I.-31.VII. 2010/ 1.I.-31.VII. 2009
	IUNIE 2010	IULIE 2009	
<b>Industrie - total</b>	<b>92,7</b>	<b>107,4</b>	<b>110,3</b>
<b>- pe secțiuni:</b>			
Industria extractivă	88,5	86,3	93,8
Industria prelucrătoare	92,9	108,3	111,1
<b>- pe marile grupe industriale:</b>			
Industria bunurilor intermediare	95,4	112,8	111,7
Industria bunurilor de capital	84,8	112,8	117,5
Industria bunurilor de folosință îndelungată	92,2	104,2	105,0
Industria bunurilor de uz curent	96,5	96,6	99,5
Industria energetică	98,5	106,0	119,6

## PRECIZĂRI METODOLOGICE

**1. Sursa datelor** o constituie capitolul CA ( cifra de afaceri) din Cercetarea statistică lunară privind indicatorii pe termen scurt în industrie (IND TS), în conformitate cu Regulamentul Consiliului European nr. 1165/1998, Regulamentul Consiliului și Parlamentului European nr. 1158/2005 și Regulamentul Comisiei Europene nr. 1503/2006 cu privire la statisticile pe termen scurt.

**2. Cercetarea statistică este de tip selectiv.** Tipul de sondaj utilizat și procedeul de extragere a eșantionului este cel al sondajului stratificat cu selecție aleatoare simplă fără revenire în cadrul fiecărui strat, în care variabilele de stratificare sunt reprezentate de: activitatea economică și clasa de mărime a întreprinderii în funcție de numărul de salariați. Datorită necesităților privind comparabilitatea rezultatelor pe grupe de activități omogene cât și la nivel de întreprindere de la o perioadă la alta, categoria operatorilor economici cu potențial economic ridicat (50 de salariați și peste), se cercetează exhaustiv. Baza de selecție a eșantionului asigură o reprezentativitate calculată după cifra de afaceri de 92,17% din mulțimea totală a unităților active. Datele se colectează de la circa 5800 operatori economici cu activitatea principală de industrie (CAEN Rev.2 diviziunile: 05÷33). Eroarea maxim admisă a estimărilor este de  $\pm 3\%$ .

### 3. Concepte și definiții

În general, cifra de afaceri oferă o imagine asupra evoluției vânzărilor, obiectivul acestui indicator fiind acela de a arăta evoluția bunurilor și serviciilor destinate vânzării.

**Cifra de afaceri** reprezintă veniturile totale înregistrate de către întreprindere în perioada de referință, provenite atât din activitatea principală, cât și din activitățile secundare exercitate de aceasta. Cifra de afaceri nu include TVA, veniturile din vânzarea sau transferul de mijloace fixe, subvențiile primite de la autoritățile publice sau instituții ale UE.

*Marile grupe industriale* (industria bunurilor intermediare, industria bunurilor de capital, industria bunurilor de folosință îndelungată, industria bunurilor de uz curent, industria energetică,) reprezintă un nomenclator agregat de diviziuni sau grupe CAEN Rev. 2 utilizat în statistica europeană pentru caracterizarea industriei după destinația bunurilor produse.

Industria bunurilor intermediare cuprinde următoarele diviziuni, respectiv grupe CAEN Rev. 2: 07, 08, 09, 106, 109, 131, 132, 133, 16, 17, 201, 202, 203, 205, 206, 22, 23, 24, 255, 256, 257, 259, 261, 268, 271, 272, 273, 274, 279.

Industria bunurilor de capital cuprinde următoarele diviziuni, respectiv grupe CAEN Rev. 2: 251, 252, 253, 254, 262, 263, 265, 266, 28, 29, 301, 302, 303, 304, 325, 33.

Industria bunurilor de folosință îndelungată cuprinde următoarele diviziuni, respectiv grupe CAEN Rev. 2: 264, 267, 275, 309, 31, 321, 322.

Industria bunurilor de uz curent cuprinde următoarele diviziuni, respectiv grupe CAEN Rev. 2: 101, 102, 103, 104, 105, 107, 108, 11, 12, 139, 14, 15, 18, 204, 21, 323, 324, 329.

Industria energetică cuprinde următoarele diviziuni CAEN Rev. 2: 05, 06, 19.

### 4. Algoritm de calcul

Indicii valorici (nominali) ai cifrei de afaceri sunt indici de tip Laspeyres și măsoară evoluția acesteia pe total, secțiuni (industria extractivă, prelucrătoare), diviziuni CAEN Rev.2, precum și pe marile grupe industriale.

Indicele cifrei de afaceri pe total (piața internă și piața externă) se calculează ca medie ponderată dintre indicele cifrei de afaceri pe piața internă și indicele cifrei de afaceri pe piața externă, pe fiecare nivel de agregare (diviziune, secțiune, mare grupă industrială și total industrie). Ponderile sunt calculate pe baza cifrei de afaceri, conform rezultatelor Anchetei Structurale în Întreprinderi din anul de bază (2005).

**5. Datele sunt provizorii și periodic pot fi revizuite** pe baza rectificărilor ce se efectuează retroactiv de către operatorii economici din eșantion.

*Informații suplimentare se pot obține din publicațiile statistice Buletin Statistic Lunar (termen de apariție 10 septembrie 2010) și Buletin Statistic de Industrie (termen de apariție 13 septembrie 2010) .*

**Următorul comunicat de presă va apărea** Miercuri, 6 octombrie 2010.