

COMUNICAT DE PRESĂ
Nr. 27 din 9 februarie 2010

**Indicii valorici ai comenzilor noi din industrie
în luna decembrie și anul 2009**

În luna decembrie 2009, comenzile noi din industrie, pe total (piața internă și piața externă), au scăzut în termeni nominali atât față de luna precedentă cât și față de luna corespunzătoare din anul anterior cu 8,4% , respectiv, 12,1%.

În anul 2009, comparativ cu anul 2008, comenzile noi din industrie au scăzut cu 18,0%.

**Indicii valorici ai comenzilor noi din industria prelucrătoare
- serie brută -**

procente

2005=100

Simbol	Dec.	Ian.	Feb.	Mar.	Apr.	Mai	Iun.	Iul.	Aug.	Sep.	Oct.	Nov. ¹⁾	Dec. ²⁾
	2008 ³⁾	2009											
Industria prelucrătoare	146,4	126,0	125,4	130,6	124,3	134,7	142,0	132,9	115,0	151,4	161,7	140,5	128,7
IBI	134,7	106,4	96,3	101,7	94,5	106,6	102,7	112,0	87,2	120,8	124,7	112,5	94,5
IBC	170,3	155,2	163,9	166,3	163,6	173,6	193,1	159,2	149,9	198,2	219,5	179,3	176,3
IBF	106,8	101,4	115,8	121,1	124,6	142,9	144,2	153,7	147,3	163,2	174,1	167,5	134,8
IBU	128,6	115,6	117,8	128,8	114,9	120,1	130,8	125,7	105,5	124,4	126,2	122,9	110,9

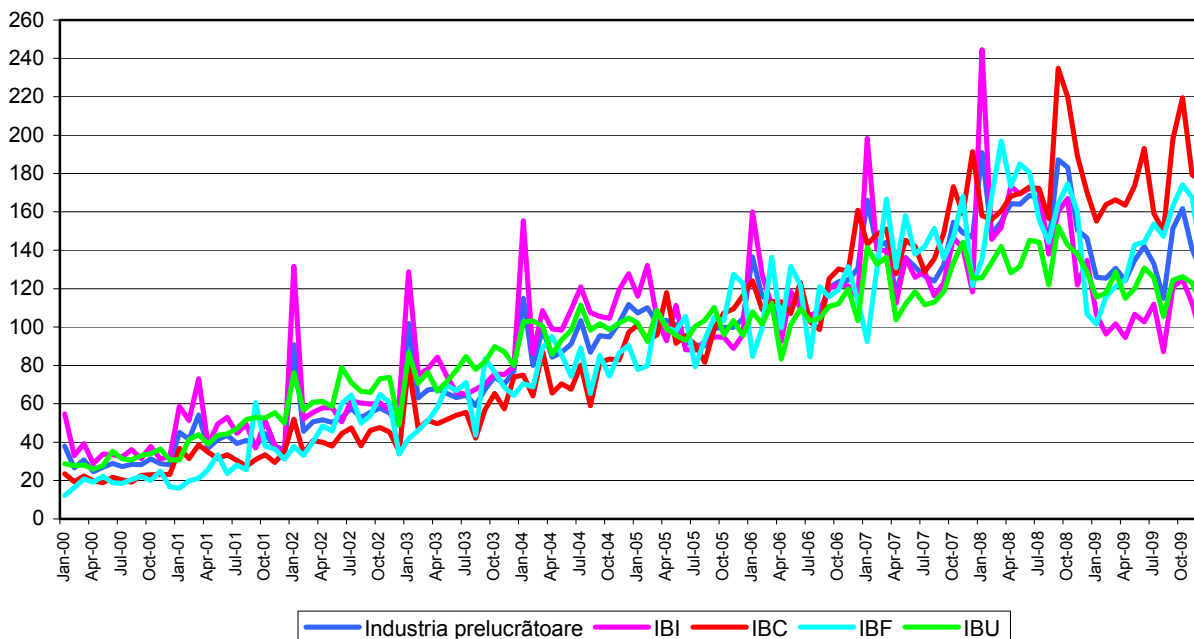
Industria bunurilor intermediare (IBI); Industria bunurilor de capital (IBC); Industria bunurilor de folosință îndelungată (IBF); Industria bunurilor de uz curent (IBU).

Notă: ¹⁾ Date recalculat conform Caen Rev.2 și ca urmare a schimbării anului de bază și a sistemului de ponderare; ²⁾ Date rectificate; ³⁾ Date provizorii; vezi precizările metodologice

**Evoluția lunară a comenzilor noi, din industria prelucrătoare
- ianuarie 2000 – decembrie 2009 -**

%

2005=100



Decembrie 2009 comparativ cu noiembrie 2009

Comenzile noi din industrie, în luna decembrie 2009, comparativ cu luna precedentă, au fost mai mici cu 8,4%. Pe marile grupe industriale s-au înregistrat scăderi ale comenzilor noi în toate sectoarele: industria bunurilor de folosință îndelungată (-19,5%), industria bunurilor intermediare (-16,0%), industria bunurilor de uz curent (-9,8%) și industria bunurilor de capital (-1,7%).

Decembrie 2009 comparativ cu decembrie 2008

Comenzile noi din industrie, în luna decembrie 2009, comparativ cu luna corespunzătoare din anul precedent, au scăzut pe ansamblu cu 12,1%, datorită scăderilor din sectoarele: industria bunurilor intermediare (-29,9%), industria bunurilor de uz curent (-13,8%). Industria bunurilor de folosință îndelungată și industria bunurilor de capital au crescut cu 26,2%, respectiv, cu 3,5%.

În anul 2009 comparativ cu anul 2008

Comenzile noi din industrie, în anul 2009, comparativ cu anul precedent, au scăzut pe ansamblu cu 18,0%, datorită scăderilor înregistrate în toate sectoarele: industria bunurilor intermediare (-35,4%), industria bunurilor de folosință îndelungată (-13,1%), industria bunurilor de uz curent (-11,7%) și industria bunurilor de capital (-1,4%).

Indicii valorici ai comenzilor noi din industria prelucrătoare

- procente-

	DECEMBRIE 2009 față de:		Anul 2009/ anul 2008
	NOIEMBRIE 2009	DECEMBRIE 2008	
Industria prelucrătoare care lucrează pe bază de comenzi - total	91,6	87,9	82,0
- pe marile grupe industriale:			
Industria bunurilor intermediare	84,0	70,1	64,6
Industria bunurilor de capital	98,3	103,5	98,6
Industria bunurilor de folosință îndelungată	80,5	126,2	86,9
Industria bunurilor de uz curent	90,2	86,2	88,3

PRECIZĂRI METODOLOGICE

1. **Sursa datelor** o constituie Cercetarea statistică lunară privind indicatorii pe termen scurt în industrie (IND TS), în conformitate cu Regulamentul Consiliului European nr. 1165/1998, Regulamentul Consiliului și Parlamentului European nr. 1158/2005 și Regulamentul Comisiei Europene nr. 1503/2006 cu privire la statisticile pe termen scurt.

2. **Cercetarea statistică este de tip selectiv.** Tipul de sondaj utilizat și procedeul de extragere a eșantionului este cel al sondajului stratificat cu selecție aleatoare simplă fără revenire în cadrul fiecărui strat, în care variabilele de stratificare sunt reprezentate de: activitatea economică și clasa de mărime a întreprinderii în funcție de numărul de salariați. Datorită necesităților privind comparabilitatea rezultatelor pe grupe de activități omogene cât și la nivel de întreprindere de la o perioadă la alta, categoria operatorilor economici cu potențial economic ridicat (50 de salariați și peste), se cercetează exhaustiv. Baza de selecție a eșantionului asigură o reprezentativitate calculată după cifra de afaceri de 92,50% din mulțimea totală a unităților active. Datele se colectează de la circa 4200 operatori economici cu activitatea principală cuprinsă în diviziunile CAEN Rev.2: 13, 14, 17, 20, 21, 24+30. Eroarea maxim admisă a estimațiilor este de $\pm 3\%$.

3. În conformitate cu Reglementările Uniunii Europene și pentru asigurarea comparabilității datelor la nivel european și mondial, indicii valorici ai comenzilor noi sunt publicați în concordanță cu noua clasificare a activităților economiei naționale (CAEN rev.2) și o nouă bază de referință (anul 2005).

Datele pentru anul 2008 au fost recodificate conform noii Clasificări a Activităților din Economia Națională (CAEN Rev.2), armonizată cu clasificarea europeană în domeniu (NACE Rev.2) iar seriile de date au fost recalulate conform noii clasificări și ca urmare a schimbării anului de bază și sistemului de ponderare utilizat la calculul indicilor. La baza recalculării au stat datele colectate, în cursul anului 2008, conform ambelor versiuni de CAEN, prin cercetarea statistică privind indicatorii pe termen scurt în industrie. Seria de date pentru perioada 2000-2007 a fost estimată conform CAEN Rev.2 pe baza matricii de conversie între cele două versiuni ale clasificării. Matricea a fost constituită pe baza rezultatelor anchetei de ameliorare a registrului statistic și actualizată cu informațiile colectate prin ancheta structurală în întreprinderi.

Schimbările datorate implementării noii clasificări, trecerii la un nou an de referință (anul 2005 care înlocuiește anul de referință 2000) și modificărilor intervenite în sistemul de ponderare, au generat modificări ale seriilor de date publicate anterior.

Datele sunt provizorii și periodic pot fi revizuite pe baza rectificărilor ce se efectuează retroactiv de către operatorii economici din eșantion.

Informații suplimentare se pot obține din publicația statistică Buletin Statistic Lunar (termen de apariție 15 februarie 2010) și Buletin Statistic de Industrie (termen de apariție 18 februarie 2010) .

Următorul comunicat de presă va apărea Joi, 11 martie 2010.