

**COMUNICAT DE PRESĂ**  
**Nr. 28 din 9 februarie 2010**

**Indicii valorici ai cifrei de afaceri din industrie  
 în luna decembrie și anul 2009**

**În luna decembrie 2009, cifra de afaceri din industrie pe total (piața internă și piața externă) a scăzut, în termeni nominali, față de luna precedentă cu 5,4 % și a crescut față de luna corespunzătoare din anul precedent cu 2,8% .  
 În anul 2009, comparativ cu anul 2008, cifra de afaceri din industrie a scăzut cu 14,4%.**

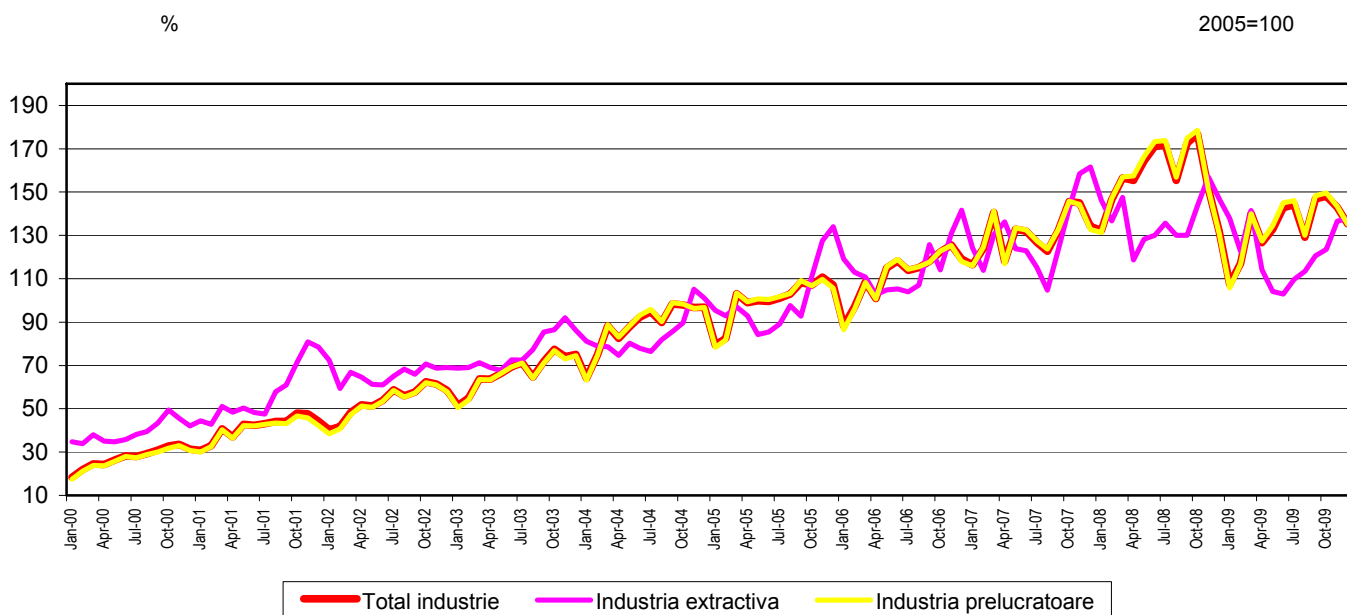
**Indicii valorici ai cifrei de afaceri din industrie, pe secțiuni CAEN Rev. 2  
 - serie brută -**

procente 2005=100

Activitatea	Dec.	Ian.	Feb.	Mar.	Apr.	Mai	Iun.	Iul.	Aug.	Sep.	Oct.	Nov. <sup>1)</sup>	Dec. <sup>2)</sup>
	2008 <sup>3)</sup>	2009											
Total industrie	131,7	107,5	117,1	140,2	126,7	132,8	142,8	144,2	129,1	146,9	148,2	143,0	135,3
Industria extractivă	146,9	137,8	122,7	141,5	114,1	104,1	102,9	109,7	113,4	120,6	123,6	136,5	137,9
Industria prelucrătoare	130,8	105,8	116,8	140,1	127,4	134,5	145,1	146,1	130,0	148,3	149,6	143,4	135,2

Notă: <sup>1)</sup> Date recalculat conform Caen Rev.2 și ca urmare a schimbării anului de bază și a sistemului de ponderare; <sup>2)</sup> Date rectificate; <sup>3)</sup> Date provizorii; vezi precizările metodologice

**Evoluția lunară a cifrei de afaceri din industrie, pe secțiuni CAEN Rev. 2  
 - ianuarie 2000 – decembrie 2009 -**



## Indicii valorici ai cifrei de afaceri din industrie, pe marile grupe industriale - serie brută -

procente

2005=100

Simbol	Dec.	Jan.	Feb.	Mar.	Apr.	Mai	Iun.	Iul. <sup>†)</sup>	Aug.	Sep.	Oct.	Nov. <sup>†)</sup>	Dec. <sup>‡)</sup>
	2008 <sup>*)</sup>	2009											
IBI	112,2	99,9	108,7	133,8	121,0	127,3	131,8	137,2	125,0	141,9	138,7	134,5	112,3
IBC	179,2	133,6	157,3	203,3	169,2	186,1	213,3	202,1	153,3	207,2	219,9	206,8	204,6
IBF	149,6	105,0	116,5	126,8	120,0	119,5	127,8	125,7	123,1	142,7	146,2	143,9	124,0
IBU	148,8	114,7	119,8	132,8	129,3	132,5	139,5	142,3	134,5	139,0	142,2	133,9	137,3
IE	80,5	79,9	80,8	92,7	82,8	82,5	90,3	95,9	99,4	97,6	91,8	99,2	102,9

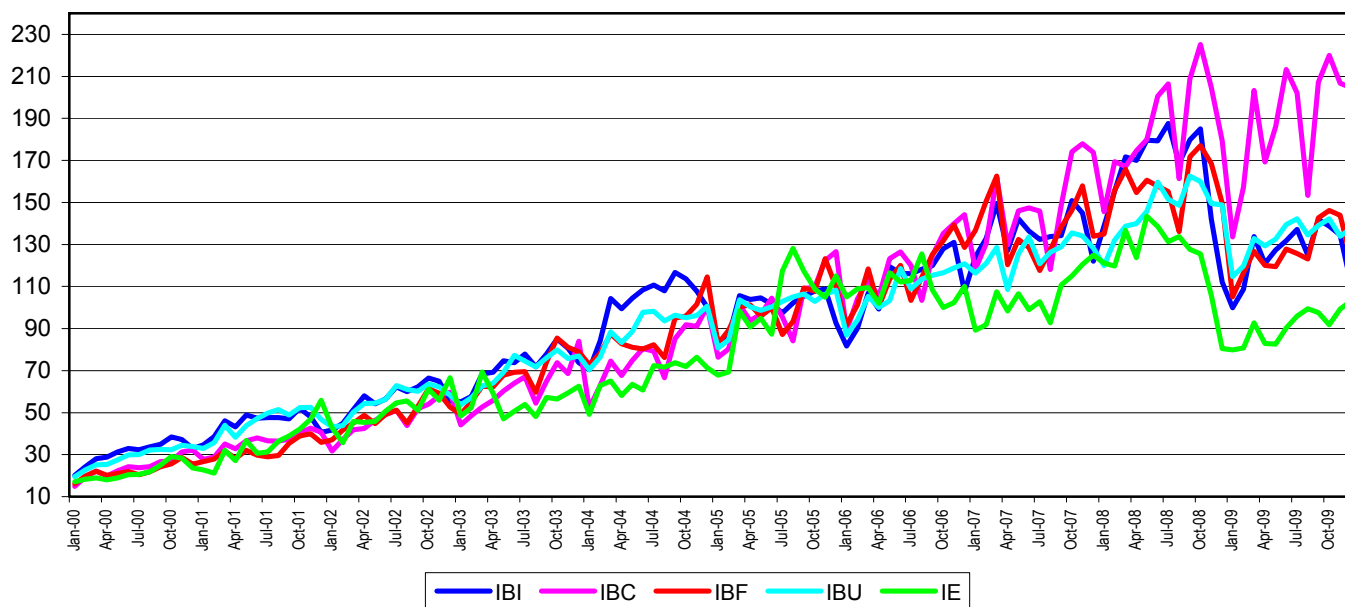
Industria bunurilor intermediare (IBI); Industria bunurilor de capital (IBC); Industria bunurilor de folosință îndelungată (IBF); Industria bunurilor de uz curent (IBU); Industria energetică (IE).

Notă: \*) Date recalulate conform Caen Rev.2 și ca urmare a schimbării anului de bază și a sistemului de ponderare; †) Date rectificate; ‡) Date provizorii; vezi precizările metodologice

## Evoluția lunară a cifrei de afaceri din industrie, pe marile grupe industriale - ianuarie 2000 – decembrie 2009 -

%

2005=100



### Decembrie 2009 comparativ cu noiembrie 2009

Cifra de afaceri din industrie, în luna decembrie 2009 comparativ cu luna precedentă, a scăzut pe total industrie cu 5,4%, datorită scăderii din industria prelucrătoare cu 5,7%. Industria extractivă a crescut cu 1,1%.

Pe marile grupe industriale scăderi ale cifrei de afaceri s-au înregistrat în sectoarele: industria bunurilor intermediare (-16,5%), industria bunurilor de folosință îndelungată (-13,8%) și industria bunurilor de capital (-1,1%). Industria energetică și industria bunurilor de uz curent au crescut cu 3,8%, respectiv, cu 2,5%.

### Decembrie 2009 comparativ cu decembrie 2008

Cifra de afaceri din industrie, în luna decembrie 2009, față de luna decembrie 2008, a crescut pe ansamblu cu 2,8%, datorită creșterii înregistrate în industria prelucrătoare (+3,3%). Industria extractivă a scăzut cu 6,1%.

Pe marile grupe industriale creșteri ale cifrei de afaceri s-au înregistrat în sectoarele: industria energetică (+27,9%), industria bunurilor de capital (+14,2%) și industria bunurilor intermediare (+0,1%). Industria bunurilor de folosință îndelungată și industria bunurilor de uz curent au scăzut cu 17,1%, respectiv 7,8%.

### Anul 2009 comparativ cu anul 2008

În anul 2009, cifra de afaceri din industrie a scăzut cu 14,4%, datorită scăderilor din industria prelucrătoare (-14,6%) și industria extractivă (-11,3%).

Pe marile grupe industriale scăderi ale cifrei de afaceri s-au înregistrat în sectoarele: industria energetică (-26,4%), industria bunurilor intermediare (-23,2%), industria bunurilor de folosință îndelungată (-19,4%) și industria bunurilor de uz curent (-9,1%). Industria bunurilor de capital a crescut cu 1,5%.

#### Indicii valorici ai cifrei de afaceri din industrie

serie brută	DECEMBRIE 2009 față de :		procente anul 2009/ anul 2008
	NOIEMBRIE 2009	DECEMBRIE 2008	
<b>Industrie - total</b>	<b>94,6</b>	<b>102,8</b>	<b>85,6</b>
<b>- pe secțiuni:</b>			
Industria extractivă	101,1	93,9	88,7
Industria prelucrătoare	94,3	103,3	85,4
<b>- pe marile grupe industriale:</b>			
Industria bunurilor intermediare	83,5	100,1	76,8
Industria bunurilor de capital	98,9	114,2	101,5
Industria bunurilor de folosință îndelungată	86,2	82,9	80,6
Industria bunurilor de uz curent	102,5	92,2	90,9
Industria energetică	103,8	127,9	73,6

## PRECIZĂRI METODOLOGICE

1. **Sursa datelor** o constituie Cercetarea statistică lunară privind indicatorii pe termen scurt în industrie (IND TS), în conformitate cu Regulamentul Consiliului European nr. 1165/1998, Regulamentul Consiliului și Parlamentului European nr. 1158/2005 și Regulamentul Comisiei Europene nr. 1503/2006 cu privire la statisticile pe termen scurt.

2. **Cercetarea statistică este de tip selectiv.** Tipul de sondaj utilizat și procedeul de extragere a eșantionului este cel al sondajului stratificat cu selecție aleatoare simplă fără revenire în cadrul fiecărui strat, în care variabilele de stratificare sunt reprezentate de: activitatea economică și clasa de mărime a întreprinderii în funcție de numărul de salariați. Datorită necesităților privind comparabilitatea rezultatelor pe grupe de activități omogene cât și la nivel de întreprindere de la o perioadă la alta, categoria operatorilor economici cu potențial economic ridicat (50 de salariați și peste), se cercetează exhaustiv. Baza de selecție a eșantionului asigură o reprezentativitate calculată după cifra de afaceri de 92,50% din mulțimea totală a unităților active. Datele se colectează de la circa 7000 operatori economici cu activitatea principală de industrie. Eroarea maxim admisă a estimațiilor este de  $\pm 3\%$ .

3. În conformitate cu Reglementările Uniunii Europene și pentru asigurarea comparabilității datelor la nivel european și mondial, indicii valorici ai cifrei de afaceri sunt publicați în concordanță cu noua clasificare a activităților economiei naționale (CAEN rev.2) și o nouă bază de referință (anul 2005).

Datele pentru anul 2008 au fost recodificate conform noii Clasificări a Activităților din Economia Națională (CAEN Rev.2), armonizată cu clasificarea europeană în domeniu (NACE Rev.2) iar seriile de date au fost recalulate conform noii clasificări și ca urmare a schimbării anului de bază și sistemului de ponderare utilizat la calculul indicilor. La baza recalculării au stat datele colectate, în cursul anului 2008, conform ambelor versiuni de CAEN, prin cercetarea statistică privind indicatorii pe termen scurt în industrie. Seria de date pentru perioada 2000-2007 a fost estimată conform CAEN Rev.2 pe baza matricii de conversie între cele două versiuni ale clasificării. Matricea a fost constituită pe baza rezultatelor anchetei de ameliorare a registrului statistic și actualizată cu informațiile colectate prin ancheta structurală în întreprinderi.

Schimbările datorate implementării noii clasificări, trecerii la un nou an de referință (anul 2005 care înlocuiește anul de referință 2000) și modificărilor intervenite în sistemul de ponderare, au generat modificări ale seriilor de date publicate anterior.

**Datele sunt provizorii și periodic pot fi revizuite** pe baza rectificărilor ce se efectuează retroactiv de către operatorii economici din eșantion.

*Informații suplimentare se pot obține din publicația statistică Buletin Statistic Lunar (termen de apariție 15 februarie 2010) și Buletin Statistic de Industrie (termen de apariție 18 februarie 2010) .*

**Următorul comunicat de presă va apărea** Joi, 11 martie 2010.