

COMUNICAT DE PRESĂ Nr. 194 din 9 august 2013

Pentru interpretarea corectă a rezultatelor vă rugăm să consultați precizările metodologice de la pagina 4 din comunicatul de presă

Cifra de afaceri în serviciile de piață prestate în principal întreprinderilor în luna iunie și în semestrul I 2013

În luna iunie 2013, cifra de afaceri din serviciile de piață prestate în principal întreprinderilor, în termeni nominali, a crescut față de luna precedentă ca serie brută cu 2,0% iar ca serie ajustată în funcție de numărul de zile lucrătoare și de sezonality a scăzut cu 1,5%.

Față de luna corespunzătoare a anului precedent, cifra de afaceri din serviciile de piață prestate în principal întreprinderilor, în termeni nominali, a crescut atât ca serie brută cu 3,4% cât și ca serie ajustată în funcție de numărul de zile lucrătoare și de sezonality cu 4,3%.

În semestrul I 2013, cifra de afaceri din serviciile de piață prestate în principal întreprinderilor, în termeni nominali, a crescut față de semestrul I 2012, atât ca serie brută cât și ca serie ajustată în funcție de numărul de zile lucrătoare și de sezonality cu 7,6% respectiv, cu 7,3%.

Indicii valorici ai cifrei de afaceri din serviciile de piață prestate în principal întreprinderilor, conform CAEN Rev.2

procente

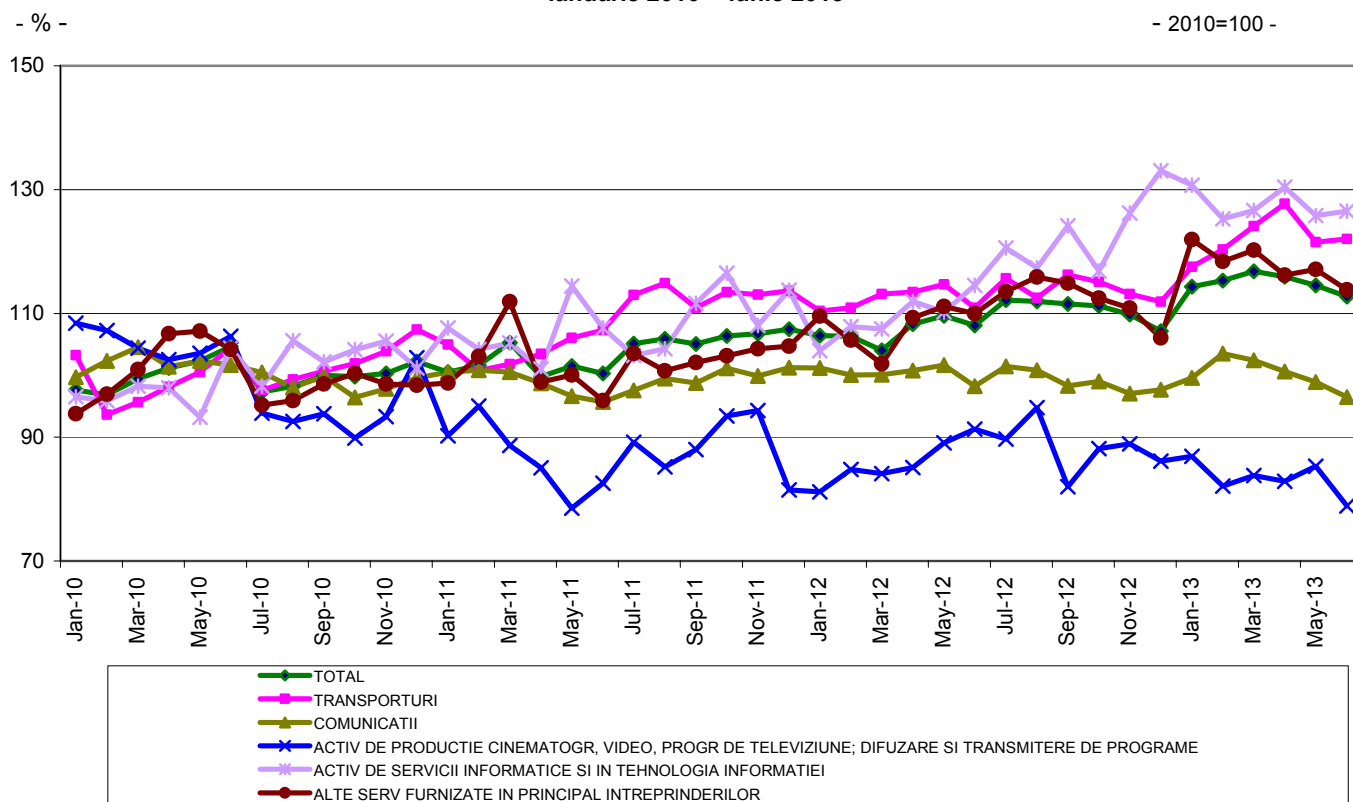
- 2010=100 -

Activitate		Jun.	Iul.	Aug.	Sep.	Oct.	Nov.	Dec.	Ian.	Feb.	Mar.	Apr.	Mai ¹⁾	Iunie ²⁾
		2012							2013					
Total	B	112,9	111,6	110,2	113,5	116,8	114,9	116,2	101,2	104,0	116,1	115,9	114,5	116,7
	S	108,1	112,1	111,9	111,5	111,2	109,8	107,1	114,3	115,3	116,8	115,9	114,5	112,7
Transporturi	B	114,4	122,2	117,8	121,4	127,5	117,4	108,0	99,1	103,2	117,0	124,7	120,5	123,7
	S	110,9	115,7	112,5	116,2	115,1	113,1	111,9	117,5	120,3	124,1	127,7	121,5	122,0
Comunicații	B	101,3	102,7	101,6	97,8	100,7	100,1	105,7	94,7	95,8	100,0	97,6	97,5	97,9
	S	98,2	101,5	100,8	98,3	99,0	97,0	97,7	99,6	103,5	102,4	100,6	98,9	96,5
Activități de producție cinematografică, video, programe de televiziune; difuzare și transmitere de programe	B	95,9	78,8	74,3	84,4	103,4	103,5	96,7	70,1	71,2	89,1	87,5	88,0	82,9
	S	91,3	89,7	94,8	82,0	88,1	88,9	86,1	86,9	82,1	83,8	82,9	85,3	78,9
Activități de servicii informatice și tehnologia informației	B	127,5	110,5	110,0	116,6	114,4	132,0	168,9	116,2	110,7	119,7	122,9	125,2	132,8
	S	114,5	120,6	117,4	124,1	116,8	126,2	133,1	130,7	125,3	126,6	130,4	125,8	126,5
Alte servicii furnizate în principal întreprinderilor	B	115,5	108,6	109,7	114,9	116,2	117,1	119,9	105,0	109,0	123,7	117,1	116,7	118,5
	S	110,0	113,5	115,9	114,9	112,5	110,9	106,0	121,9	118,4	120,2	116,2	117,1	113,8

B= serie brută; S= serie ajustată în funcție de număr zile lucrătoare și de sezonality

¹⁾ Date rectificative; ²⁾ Date provizorii; vezi precizările metodologice

**Evoluția lunară a cifrei de afaceri din serviciile de piață prestate în principal întreprinderilor,
conform CAEN Rev. 2
(serie ajustată în funcție de număr zile lucrătoare și de sezonaliitate)
- ianuarie 2010 - iunie 2013 -**



lunie 2013 comparativ cu mai 2013

Cifra de afaceri din serviciile de piață prestate în principal întreprinderilor, serie brută, în luna iunie 2013, comparativ cu luna precedentă, a crescut pe ansamblu cu 2,0%, datorită creșterilor înregistrate la activități de servicii informatice și tehnologia informației (+6,1%), la transporturi (+2,6%), alte servicii furnizate în principal întreprinderilor (+1,6%) și la comunicații (+0,4%). Scăderi s-au înregistrat la activități de producție cinematografică, video, programe de televiziune; difuzare și transmitere de programe (-5,8%).

Cifra de afaceri din serviciile de piață prestate în principal întreprinderilor, serie ajustată în funcție de numărul de zile lucrătoare și de sezonaliitate, în luna iunie 2013, comparativ cu luna precedentă, a scăzut pe ansamblu cu 1,5%, datorită scăderilor înregistrate la activitățile de producție cinematografică, video, programe de televiziune; difuzare și transmitere de programe (-7,4%), la activități provenite din alte servicii furnizate în principal întreprinderilor (-2,9%) și la comunicații (-2,4%). Creșteri s-au înregistrat la activitățile de servicii informatice și tehnologia informației (+0,6%) și la transporturi (+0,4%).

lunie 2013 comparativ cu iunie 2012

Cifra de afaceri din serviciile de piață prestate în principal întreprinderilor, serie brută, în luna iunie 2013, comparativ cu luna iunie 2012, a crescut pe ansamblu cu 3,4%, datorită creșterilor înregistrate la transporturi (+8,2%), la activități de servicii informatice și tehnologia informației (+4,2%) și la alte servicii furnizate în principal întreprinderilor (+2,7%). Scăderi s-au înregistrat la activități de producție cinematografică, video, programe de televiziune; difuzare și transmitere de programe (-13,6%) și la activități de comunicații (-3,3%).

Cifra de afaceri din serviciile de piață prestate în principal întreprinderilor, serie ajustată în funcție de numărul de zile lucrătoare și de sezonaliitate, în luna iunie 2013, comparativ cu luna iunie 2012, a crescut pe ansamblu cu 4,3%, datorită creșterilor înregistrate la activități de servicii informatice și tehnologia informației (+10,5%), la transporturi (+10,0%) și la alte servicii furnizate în principal întreprinderilor (+3,4%). Scăderi s-au înregistrat la activități de producție

cinematografică, video, programe de televiziune; difuzare și transmitere de programe (-13,6%) și la serviciile de comunicații (-1,7%).

Semestrul I 2013 comparativ cu semestrul I 2012

În semestrul I 2013 comparativ cu semestrul I 2012, **cifra de afaceri din serviciile de piață prestate în principal întreprinderilor, serie brută**, a crescut pe ansamblu cu 7,6%, datorită în principal creșterilor înregistrate la activități de servicii informatice și tehnologia informației (+15,0%), la alte servicii furnizate în principal întreprinderilor (+9,1%) și la transporturi (+9,0%). Activitățile de producție cinematografică, video, programe de televiziune; difuzare și transmitere de programe și activitățile de comunicații au scăzut cu 3,5%, respectiv cu 0,8%.

În semestrul I 2013 comparativ cu semestrul I 2012, **cifra de afaceri din serviciile de piață prestate în principal întreprinderilor, serie ajustată în funcție de numărul de zile lucrătoare și de sezonality**, a crescut pe ansamblu cu 7,3%, datorită în principal creșterilor înregistrate la activități de servicii informatice și tehnologia informației (+16,7%), la alte servicii furnizate în principal întreprinderilor (+9,3%) și la transporturi (+8,9%). Scăderi au înregistrat activitățile de producție cinematografică, video, programe de televiziune; difuzare și transmitere de programe (-3,0%) și activitățile de comunicații (-0,1%).

Indicii valorici ai cifrei de afaceri din serviciile de piață prestate în principal întreprinderilor

-procente -

		Iunie 2013 în % față de :		Semestrul I 2013/ Semestrul I 2012
		Mai 2013	Iunie 2012	
Total	B	102,0	103,4	107,6
	S	98,5	104,3	107,3
Transporturi	B	102,6	108,2	109,0
	S	100,4	110,0	108,9
Transporturi terestre și transporturi prin conducte	B	102,6	115,6	114,6
	S	101,1	118,1	114,3
Transporturi pe apă	B	86,5	48,2	71,1
	S	86,5	48,5	72,0
Transporturi aeriene	B	92,8	75,6	94,0
	S	88,9	84,0	97,7
Depozitare și activități auxiliare pentru transporturi	B	105,6	101,5	100,0
	S	103,6	102,8	100,2
Comunicații	B	100,4	96,7	99,2
	S	97,6	98,3	99,9
Telecomunicații	B	100,8	96,7	98,7
	S	96,9	97,9	98,3
Activități de poștă și de curier	B	97,1	96,9	103,5
	S	98,8	99,0	104,1
Activități de producție cinematografică, video, programe de televiziune; difuzare și transmitere de programe	B	94,2	86,4	96,5
	S	92,6	86,4	97,0
Activități de producție cinematografică, video și de programe de televiziune; înregistrări audio și activități de editare muzicală	B	101,0	84,1	97,4
	S	87,7	83,1	96,5
Activități de difuzare și transmitere de programe	B	88,2	88,9	95,6
	S	95,0	90,0	95,8

Notă: B= serie brută; S= serie ajustată în funcție de număr zile lucrătoare și de sezonality

		IUNIE 2013 în % față de :		Semestrul I 2013/ Semestrul I 2012
		MAI 2013	IUNIE 2012	
Activități de servicii informatice și tehnologia informației	B	106,1	104,2	115,0
	S	100,6	110,5	116,7
Activități de servicii în tehnologia informației	B	104,6	104,4	115,9
	S	99,7	111,2	117,3
Activități de servicii informatice	B	120,1	102,3	108,9
	S	110,9	105,0	110,7
Alte servicii furnizate în principal întreprinderilor	B	101,6	102,7	109,1
	S	97,1	103,4	109,3
Activități de editare	B	112,3	109,5	108,8
	S	107,5	110,1	109,1
Activități juridice și de contabilitate; activități de consultanță în management	B	101,5	121,3	119,6
	S	95,4	124,4	121,4
Activități de arhitectură și inginerie; activități de testări și analiză tehnică	B	115,7	91,9	94,8
	S	101,5	87,5	95,5
Publicitate și activități de studiere a pieței	B	100,5	73,5	88,2
	S	99,6	74,7	90,0
Alte activități profesionale, științifice și tehnice	B	92,6	155,4	143,5
	S	86,9	163,6	141,1
Activități de servicii privind forța de muncă	B	105,8	122,1	122,7
	S	105,3	122,4	121,8
Activități de investigație și protecție	B	104,9	120,9	116,1
	S	101,1	120,9	116,5
Activități de curățenie	B	104,3	111,9	106,5
	S	102,6	112,2	103,2
Activități de secretariat, servicii suport și alte activități de servicii prestate în principal întreprinderilor	B	101,6	113,3	124,2
	S	100,3	116,2	123,5
Tranzacții imobiliare	B	89,2	104,7	115,4
	S	89,7	106,0	114,8
Activități de închiriere și leasing	B	91,2	86,1	107,9
	S	91,0	92,9	109,1

Notă: B= serie brută; S= serie ajustată în funcție de număr zile lucrătoare și de sezonaliitate

PRECIZĂRI METODOLOGICE

1. **Sursa datelor** o constituie capitolul cifra de afaceri (CA) din Cercetarea statistică lunară privind indicatorii pe termen scurt în servicii (SERV TS), în conformitate cu Regulamentul Consiliului European nr. 1165/1998, Regulamentul Consiliului și Parlamentului European nr. 1158/2005 și Regulamentul Comisiei Europene nr. 1503/2006 cu privire la statisticile pe termen scurt.

2. **Cercetarea statistică este de tip selectiv.** Tipul de sondaj utilizat și procedeul de extragere a eșantionului este cel al sondajului stratificat cu selecție aleatoare simplă fără revenire în cadrul fiecărui strat, în care variabilele de stratificare sunt reprezentate de: activitatea economică și clasa de mărime a întreprinderii în funcție de numărul de salariați. Datorită necesităților privind comparabilitatea rezultatelor pe grupe de activități omogene cât și la nivel de întreprindere de la o perioadă la alta, categoria operatorilor economici cu potențial economic ridicat (50 de salariați și peste), se

cercetează exhaustiv. Baza de selecție a eșantionului asigură o reprezentativitate calculată după cifra de afaceri de 94,23% din mulțimea totală a unităților active. Datele se colectează de la circa 3701 operatori economici cu activitate principală de servicii de piață prestate în principal întreprinderilor. Eroarea maxim admisă a estimațiilor este de $\pm 3\%$.

Agregatele prezentate în tabelul de pe prima pagina a comunicatului au următoarea componență:

Transporturi: transporturi terestre și transporturi prin conducte; transporturi pe apă; transporturi aeriene; depozitare și activități auxiliare pentru transporturi;

Comunicații: activități de poștă și de curier; telecomunicații;

Activități de producție cinematografică, video, programe de televiziune; difuzare și transmitere de programe: activități de producție cinematografică, video și de programe de televiziune; înregistrări audio și activități de editare muzicală; activități de difuzare și transmitere de programe;

Activități de servicii informatice și tehnologia informației: activități de servicii în tehnologia informației; activități de servicii informatice;

Alte servicii furnizate în principal întreprinderilor: activități de editare; activități juridice și de contabilitate; activități de consultanță în management; activități de arhitectură și inginerie; activități de testări și analiză tehnică; publicitate și activități de studiere a pieței; alte activități profesionale, științifice și tehnice; activități de servicii privind forța de muncă; activități de investigație și protecție; activități de curățenie; activități de secretariat, servicii suport și alte activități de servicii prestate în principal întreprinderilor; tranzacții imobiliare; activități de închiriere și leasing.

3. Serviciile de piață prestate în principal întreprinderilor cuprind acele servicii care pot să constituie obiectul vânzării și cumpărării pe piață și sunt realizate de unități ale căror venituri provin în cea mai mare parte (50% sau mai mult din cifra de afaceri realizată) din vânzarea producției proprii de servicii de transporturi, poștă și curierat, producție cinematografică, video și programe de televiziune, difuzare și transmitere de programe, telecomunicații. Se mai includ activitățile de servicii în tehnologia informației, activitățile juridice și de contabilitate, arhitectură și inginerie, publicitate, activități profesionale, științifice și tehnice, activități de investigație și protecție, activități de curățenie, de secretariat și servicii suport, tranzacții imobiliare și activități de închiriere și leasing, indiferent de denumirea prețurilor practicate (tarife, prețuri de vânzare) și modalitățile de încasare.

4. Cifra de afaceri (excl. TVA) reprezintă veniturile totale înregistrate de către întreprindere în perioada de referință, provenite atât din activitatea principală, cât și din activitățile secundare exercitate de aceasta. Cifra de afaceri nu include veniturile din vânzarea sau transferul de mijloace fixe. Indicii valorici ai cifrei de afaceri din domeniul serviciilor de piață prestate în principal întreprinderilor sunt indici de tip Laspeyres și se calculează ca indici ponderați nedeflatați. Ponderile utilizate la agregare sunt calculate pe baza cifrei de afaceri conform rezultatelor Anchetei Structurale în întreprinderi din anul de referință (2010).

IMPORTANT! Pentru a evidenția schimbările din structura economiei, începând cu publicarea datelor pentru luna de referință **ianuarie 2013**, anul de bază utilizat în calculul indicelui cifrei de afaceri se modifică din **2005 în 2010**. Schimbarea anului de bază presupune și actualizarea sistemului de ponderare; modificările sistemului de ponderare reflectă schimbările structurale intervenite în activitățile din economia națională. Aceste modificări au determinat recalcularea și revizuirea corespunzătoare a seriilor de date publicate anterior. Schimbarea anului de bază s-a făcut în doi pași, respectiv rescalarea indicilor la un nou an de referință (din 2005=100 în 2010=100) pentru perioada 2005-2008 și recalcularea indicilor cu noul sistem de ponderare începând cu ianuarie 2009 și până în prezent. Odată cu trecerea la noul an de bază și noul sistem de ponderare 2010, seriile de timp în bază 2005 nu mai sunt disponibile, iar seriile de date revizuite, în bază 2010, sunt disponibile, în baza de date TEMPO online a INS.

5. Pentru ajustarea seriilor s-a folosit pachetul de programe DEMETRA (metoda TRAMO/SEATS), care realizează estimarea efectului numărului de zile lucrătoare diferit de la o lună la alta și efectului calendarului (an bisect și alte sărbători naționale) precum și identificarea și corectarea valorilor extreme (schimbări de nivel ocazionale, tranzitorii sau permanente) și interpolarea valorilor lipsă. Seria ajustată cu numărul de zile lucrătoare s-a obținut prin eliminarea din seria brută a acestor efecte, cu ajutorul unor coeficienți de corecție, stabiliți în funcție de modelul de regresie folosit (aditiv sau multiplicativ).

Stabilirea modelelor de regresie folosite pentru fiecare serie se face la începutul fiecărui an și implică recalcularea seriilor ajustate calculate în anul precedent (recalculare datorată modificării modelelor adoptate, numărului de regresori folosit și numărului de observații disponibile).

Ajustarea nivelurilor agregate s-a realizat prin **metoda directă** care presupune ajustarea directă a seriilor agregate. Utilizarea metodei directe poate conduce la unele inconsistențe în seriile de date (respectiv, agregatele să nu fie cuprinse întotdeauna între valorile componentelor din care provin).

6. Calculul indicilor valorici ai cifrei de afaceri față de luna precedentă sau față de luna corespunzătoare din anul precedent, pornind de la indicii cu bază fixă (anul 2010=100), se realizează astfel:

- indicii valorici ai cifrei de afaceri față de luna precedentă: prin împărțirea indicelui cu bază fixă (anul 2010=100) al lunii respective la indicele cu bază fixă (anul 2010=100) al lunii precedente, înmulțit cu 100;

- indicii valorici ai cifrei de afaceri față de luna corespunzătoare din anul precedent: prin împărțirea indicelui cu bază fixă (anul 2010=100) al unei anumite luni din anul respectiv la indicele cu bază fixă (anul 2010=100) al aceleiași luni din anul precedent, înmulțit cu 100.

Datele sunt provizorii și periodic pot fi revizuite pe baza rectificărilor ce se efectuează retroactiv de către operatorii economici din eșantion.

Informații suplimentare se pot obține din publicația statistică Buletin Statistic Lunar (termen de apariție 16 august 2013).

Următorul comunicat de presă va apărea miercuri, 11 septembrie 2013.