

COMUNICAT DE PRESĂ

Nr. 32 din 9 februarie 2012

Pentru interpretarea corectă a rezultatelor vă rugăm să consultați precizările metodologice de la pagina 4 din comunicatul de presă

Cifra de afaceri în comerț și servicii¹ în luna decembrie și anul 2011

În luna decembrie 2011, volumul cifrei de afaceri din comerțul cu autovehicule și motocicletele a scăzut față de luna precedentă ca serie brută cu 15,7% și ca serie ajustată în funcție de numărul de zile lucrătoare și de sezonality cu 4,3%. Volumul cifrei de afaceri pentru serviciile de piață prestate populației a scăzut față de luna precedentă ca serie brută cu 1,1%, iar ca serie ajustată în funcție de numărul de zile lucrătoare și de sezonality a scăzut cu 0,7%.

Față de luna corespunzătoare a anului precedent, volumul cifrei de afaceri pentru comerțul cu autovehicule și motocicletele a scăzut atât ca serie brută cu 7,0% cât și ca serie ajustată în funcție de numărul de zile lucrătoare și de sezonality cu 1,2%. Volumul cifrei de afaceri pentru serviciile de piață prestate populației a crescut față de luna corespunzătoare a anului precedent, atât ca serie brută cât și ca serie ajustată în funcție de numărul de zile lucrătoare și de sezonality cu 9,9%, respectiv cu 5,4%.

În anul 2011 volumul cifrei de afaceri din comerțul cu autovehicule și motocicletele a crescut față de anul 2010, atât ca serie brută cât și ca serie ajustată în funcție de numărul de zile lucrătoare și de sezonality cu 3,3%, respectiv cu 4,9%. Volumul cifrei de afaceri pentru serviciile de piață prestate populației a crescut față de anul 2010 ca serie brută cu 9,9% și ca serie ajustată în funcție de numărul de zile lucrătoare și de sezonality cu 9,9%.

Indicii volumului cifrei de afaceri în comerțul cu ridicata și cu amănuntul, întreținerea și repararea autovehiculelor și a motocicletelor, conform CAEN Rev.2

procente

- 2005=100 -

Activitate		Dec.	Ian.	Feb.	Mar.	Apr.	Mai	Iun.	Iul.	Aug.	Sep.	Oct.	Nov. ¹⁾	Dec. ²⁾
		2010	2011											
Total	B	161,2	120,6	128,7	156,8	149,2	155,6	157,6	158,6	156,2	163,3	172,9	177,7	149,9
	S	156,5	155,7	158,5	154,1	156,0	156,1	150,3	155,9	153,4	160,0	163,0	161,6	154,7
<i>din care:</i>														
AUTO	B	205,3	138,3	152,6	187,9	182,7	196,7	203,9	206,0	188,6	201,7	210,6	222,8	199,0
	S	180,8	177,4	186,5	179,6	185,6	196,5	184,4	196,7	187,2	209,8	207,3	208,4	192,2
MOTO	B	81,0	84,1	91,2	105,1	103,3	93,1	100,6	104,8	98,7	79,6	79,1	82,3	76,5
	S	135,4	132,9	110,4	95,3	91,7	84,3	85,0	97,7	91,1	87,0	106,1	112,5	118,8

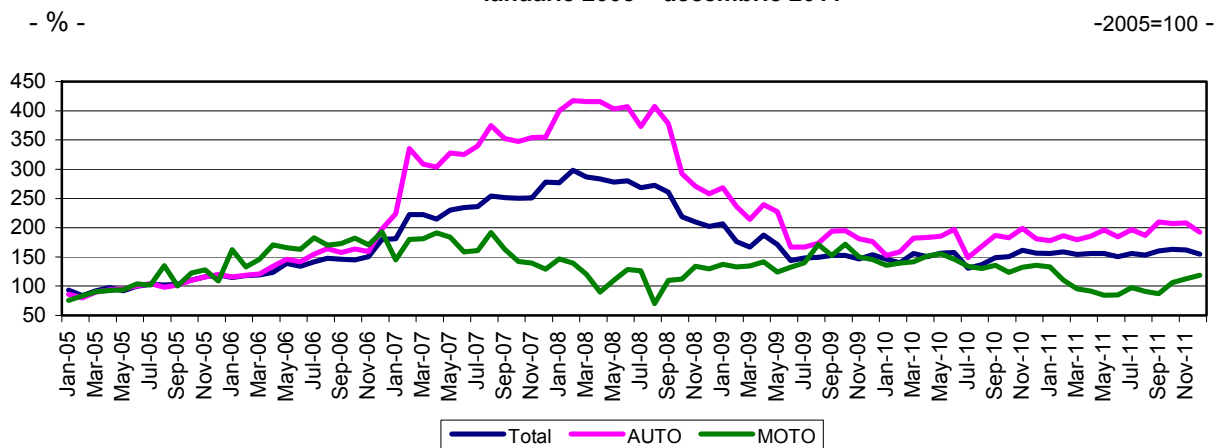
AUTO = Comerț cu autovehicule; MOTO= Comerț cu motocicletele, piese și accesorii aferente, întreținerea și repararea motocicletelor;

B= serie brută; S= serie ajustată în funcție de număr zile lucrătoare și de sezonality

Notă: ¹⁾ Date rectificat; ²⁾ Date provizorii; vezi precizările metodologice

¹ Comerțul cu ridicata și cu amănuntul, întreținerea și repararea autovehiculelor și a motocicletelor și servicii de piață prestate populației. În serviciile de piață prestate în principal pentru populație sunt cuprinse activitățile: hoteluri și restaurante, activități ale agențiilor turistice și a tur-operatorilor; activități de asistență turistică, jocuri de noroc și alte activități recreative, coafură și alte activități de înfrumusețare, spălarea, curățarea articolelor textile și a produselor din blană, activități de pompe funebre, întreținere corporală și alte servicii pentru persoane fizice.

Evoluția lunară a cifrei de afaceri în comerțul cu ridicata și cu amănuntul, întreținerea și repararea autovehiculelor și a motocicletelor
(serie ajustată în funcție de număr zile lucrătoare și de sezonaltate)
- ianuarie 2005 – decembrie 2011 -



Indicii volumului cifrei de afaceri pentru serviciile de piață prestate populației, conform CAEN Rev.2

procente

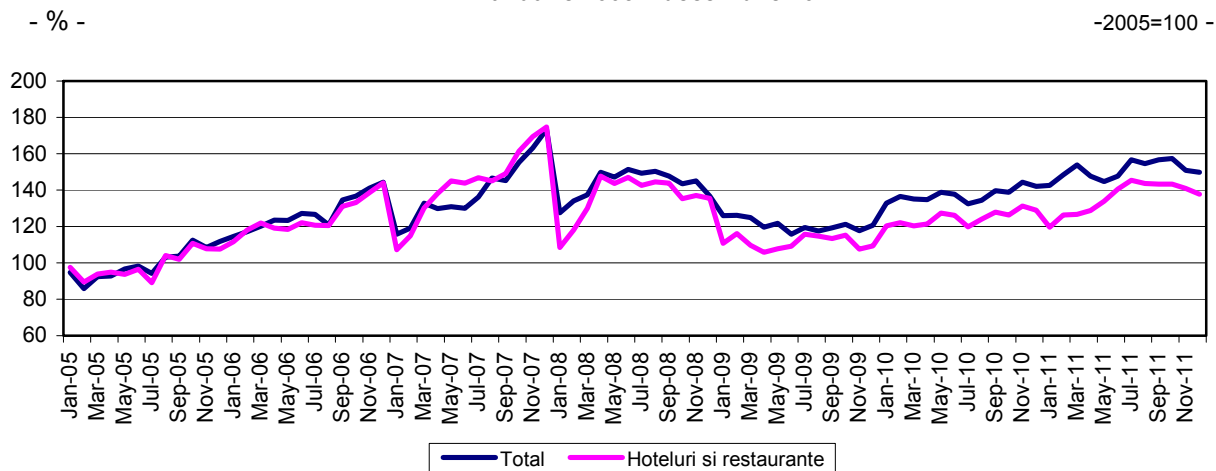
- 2005=100 -

Activitate		Dec.	Jan.	Feb.	Mar.	Apr.	Mai	Iun.	Iul.	Aug.	Sep.	Oct.	Nov. ^{*)}	Dec. ^{*)}
		2010	2011											
Total	B	136,0	130,6	131,9	143,8	143,4	151,8	155,5	172,4	173,5	159,6	155,6	151,1	149,5
	S	142,1	142,7	148,4	153,9	147,7	144,7	147,8	156,6	154,5	156,6	157,4	150,8	149,8
din care:														
Hoteluri și restaurante	B	119,6	104,1	110,8	124,2	121,1	144,1	157,9	174,1	173,7	154,4	144,6	139,8	135,5
	S	128,9	119,7	126,3	126,6	128,8	133,9	140,5	145,4	143,6	143,4	143,3	140,9	137,8

B= serie brută; S= serie ajustată în funcție de număr zile lucrătoare și de sezonaltate

Notă: *) Date rectificat; **) Date provizorii; vezi precizările metodologice

Evoluția lunară a cifrei de afaceri pentru serviciile de piață prestate populației
(serie ajustată în funcție de număr zile lucrătoare și de sezonaltate)
- ianuarie 2005 – decembrie 2011 -



**Indicii volumului cifrei de afaceri pentru comerțul cu autovehicule și motociclete
și servicii de piață prestate populației**

		DECEMBRIE 2011 în % față de :		Anul 2011/ Anul 2010
		NOIEMBRIE 2011	DECEMBRIE 2010	
Total comerț cu ridicata și cu amănuntul, întreținerea și repararea autovehiculelor și a motocicletelor	B	84,3	93,0	103,3
	S	95,7	98,8	104,9
Comerț cu autovehicule	B	89,3	97,0	106,3
	S	92,2	106,3	108,8
Întreținerea și repararea autovehiculelor	B	86,9	94,4	99,4
	S	87,1	100,0	100,1
Comerțul cu piese și accesorii pentru autovehicule	B	74,2	84,7	99,5
	S	93,8	89,3	100,7
Comerț cu motociclete, piese și accesorii aferente; întreținerea și repararea motocicletelor	B	93,0	94,5	67,4
	S	105,6	87,8	73,0
Servicii de piață prestate populației – total	B	98,9	109,9	109,9
	S	99,3	105,4	109,9
din care:				
Hoteluri și restaurante	B	97,0	113,3	111,2
	S	97,8	106,9	109,0
Jocuri de noroc și alte activități recreative	B	101,4	109,2	110,9
	S	108,6	113,8	110,8
Activități ale agențiilor turistice și a tur-operatorilor; alte servicii de rezervare și asistență turistică	B	97,9	91,3	98,5
	S	100,3	91,8	104,7
Coafură și alte activități de înfrumusețare	B	113,2	90,5	99,8
	S	105,3	102,4	100,2
Spălarea, curățarea (uscată) articolelor textile și a produselor din blană	B	107,6	118,5	101,5
	S	110,7	122,0	102,2

Notă: B= serie brută; S= serie ajustată în funcție de număr zile lucrătoare și de sezonabilitate

Decembrie 2011 comparativ cu noiembrie 2011

Volumul cifrei de afaceri pentru comerțul cu ridicata și cu amănuntul, întreținerea și repararea autovehiculelor și a motocicletelor, serie brută, în luna decembrie 2011, comparativ cu luna precedentă, a înregistrat o scădere cu 15,7%, datorată comerțului cu piese și accesorii pentru autovehicule (-25,8%), activităților de întreținere și reparare a autovehiculelor (-13,1%), comerțului cu autovehicule (-10,7%) și comerțului cu motociclete, piese și accesorii aferente; întreținerea și repararea motocicletelor (-7,0%).

Volumul cifrei de afaceri pentru comerțul cu ridicata și cu amănuntul, întreținerea și repararea autovehiculelor și a motocicletelor, serie ajustată în funcție de numărul de zile lucrătoare și de sezonabilitate, în luna decembrie 2011, comparativ cu luna precedentă, a înregistrat o scădere cu 4,3%.

În ceea ce privește **serviciile de piață prestate populației**, în luna decembrie 2011 față de luna precedentă, volumul cifrei de afaceri, **serie brută**, a înregistrat o scădere cu 1,1%, provenită de la activități ale hotelurilor și restaurantelor (-3,0%) și de la activități ale agențiilor turistice și tur-operatorilor (-2,1%). Creșteri s-au înregistrat la serviciile de coafură și alte activități de înfrumusețare (+13,2%), la activitățile de spălare, curățare și vopsirea textilelor și blănurilor (+7,6%) și la activitățile de jocuri de noroc și alte activități recreative (+1,4%).

În ceea ce privește **serviciile de piață prestate populației**, în luna decembrie 2011 față de luna precedentă, volumul cifrei de afaceri, **serie ajustată în funcție de numărul de zile lucrătoare și de sezonabilitate**, a înregistrat o scădere cu 0,7%.

Decembrie 2011 comparativ cu decembrie 2010

Volumul cifrei de afaceri pentru comerțul cu ridicata și cu amănuntul, întreținerea și repararea autovehiculelor și a motocicletelor, serie brută, a înregistrat pe total o scădere cu 7,0%, datorată scăderilor înregistrate la comerțul cu piese și accesorii pentru autovehicule (-15,3%), la activitățile de întreținere și reparare a autovehiculelor (-5,6%), la comerțul cu motociclete, piese și accesorii aferente; întreținerea și repararea motocicletelor (-5,5%) și la comerțul cu autovehicule (-3,0%).

Volumul cifrei de afaceri pentru comerțul cu ridicata și cu amănuntul, întreținerea și repararea autovehiculelor și a motocicletelor, serie ajustată în funcție de numărul de zile lucrătoare și de sezonaliitate, a înregistrat pe total o scădere cu 1,2%.

Activitatea de **servicii de piață prestate populației, serie brută**, în luna decembrie 2011 a înregistrat o cifră de afaceri cu 9,9% mai mare comparativ cu luna decembrie 2010, provenită de la activitățile de spălare, curățare și vopsirea textilelor și blănurilor (+18,5%), de la activități ale hotelurilor și restaurantelor (+13,3%) și de la activitățile de jocuri de noroc și alte activități recreative (+9,2%). Scăderi s-au înregistrat la serviciile de coafură și alte activități de înfrumusețare (-9,5%) și la activitățile agențiilor turistice și tur-operatorilor (-8,7%).

Activitatea de **servicii de piață prestate populației, serie ajustată în funcție de numărul de zile lucrătoare și de sezonaliitate**, în luna decembrie 2011 a înregistrat o cifră de afaceri cu 5,4% mai mare comparativ cu luna decembrie 2010.

Anul 2011 comparativ cu anul 2010

În anul 2011 comparativ cu anul 2010, **volumul cifrei de afaceri pentru comerțul cu ridicata și cu amănuntul, întreținerea și repararea autovehiculelor și a motocicletelor, serie brută**, a crescut cu 3,3%, datorită comerțului cu autovehicule (+6,3%). Scăderi s-au înregistrat la comerțul cu motociclete, piese și accesorii aferente; întreținerea și repararea motocicletelor (-32,6%), la activitățile de întreținere și reparare a autovehiculelor (-0,6%) și la comerțul cu piese și accesorii pentru autovehicule (-0,5%).

În anul 2011 comparativ cu anul 2010, **volumul cifrei de afaceri pentru comerțul cu ridicata și cu amănuntul, întreținerea și repararea autovehiculelor și a motocicletelor, serie ajustată în funcție de numărul de zile lucrătoare și de sezonaliitate**, a crescut cu 4,9%, datorită în principal comerțului cu autovehicule (+8,8%).

Activitatea de **servicii de piață prestate populației, serie brută**, în anul 2011 a înregistrat o cifră de afaceri cu 9,9% mai mare comparativ cu anul 2010, provenită de la activități ale hotelurilor și restaurantelor (+11,2%), de la activitățile de jocuri de noroc și alte activități recreative (+10,9%) și de la activitățile de spălare, curățare și vopsirea textilelor și blănurilor (+1,5%). Scăderi s-au înregistrat la activitățile agențiilor turistice și tur-operatorilor (-1,5%) și la serviciile de coafură și alte activități de înfrumusețare (-0,2%).

Activitatea de **servicii de piață prestate populației, serie ajustată în funcție de numărul de zile lucrătoare și de sezonaliitate**, în anul 2011 a înregistrat o cifră de afaceri cu 9,9% mai mare comparativ cu anul 2010.

PRECIZĂRI METODOLOGICE

1.Sursa datelor o constituie capitolul CA (Cifra de afaceri) din Cercetarea statistică lunară privind indicatorii pe termen scurt în servicii (SERV TS), în conformitate cu Regulamentul Consiliului European nr. 1165/1998, Regulamentul Consiliului și Parlamentului European nr. 1158/2005 și Regulamentul Comisiei Europene nr. 1503/2006 cu privire la statisticile pe termen scurt.

2. Cercetarea statistică este de tip selectiv. Tipul de sondaj utilizat și procedeul de extragere a eșantionului este cel al sondajului stratificat cu selecție aleatoare simplă fără revenire în cadrul fiecărui strat, în care variabilele de stratificare sunt reprezentate de: activitatea economică și clasa de mărime a întreprinderii în funcție de numărul de salariați. Datorită necesităților privind comparabilitatea rezultatelor pe grupe de activități omogene cât și la nivel de întreprindere de la o perioadă la alta, categoria operatorilor economici cu potențial economic ridicat (50 de salariați și peste), se cercetează exhaustiv. Baza de selecție a eșantionului asigură o reprezentativitate calculată după cifra de afaceri de 92,69% din mulțimea totală a unităților active. Datele se colectează de la circa 1500 operatori economici cu activitate principală de comerț cu ridicata și cu amănuntul, întreținerea și repararea autovehiculelor și a motocicletelor (diviziunea CAEN Rev.2 45) și servicii de piață prestate populației (hoteluri și restaurante, activități ale agențiilor turistice și a tur-operatorilor; activități de asistență turistică, jocuri de noroc și alte activități recreative, coafură și alte activități de înfrumusețare, spălarea, curățarea articolelor textile și a produselor din blană, activități de pompe funebre, întreținere corporală și alte servicii pentru persoane fizice). Eroarea maxim admisă a estimațiilor este de $\pm 3\%$.

3. Concepte și definiții

Cifra de afaceri (excl. TVA) reprezintă veniturile totale înregistrate de către întreprindere în perioada de referință, provenite atât din activitatea principală, cât și din activitățile secundare exercitate de aceasta. Cifra de afaceri nu include veniturile din vânzarea sau transferul de mijloace fixe.

Comerțul cu ridicata și cu amănuntul, întreținerea și repararea autovehiculelor și a motocicletelor (diviziunea CAEN Rev.2 45) include toate activitățile (cu excepția fabricării și închirierii) privind autovehiculele și motocicletele, inclusiv camioane, cum ar fi vânzarea cu ridicata și cu amănuntul a vehiculelor noi și second hand, repararea și întreținerea vehiculelor și vânzarea cu ridicata și cu amănuntul a pieselor și accesoriilor pentru autovehicule și motociclete. Sunt incluse, de asemenea, activități ale agenților comisionari implicați în vânzarea cu ridicata sau cu amănuntul a vehiculelor, vânzarea cu ridicata a autoturismelor la licitație sau prin internet. Această diviziune include, de asemenea, activități ca spălarea, lustruirea vehiculelor etc. Această diviziune exclude vânzarea cu amănuntul a carburanților și a produselor de răcire sau lubrifiere sau activități de închiriere a autovehiculelor sau motocicletelor.

Serviciile de piață prestate populației sunt acele activități care fac obiectul vânzării și cumpărării pe piață - având ca principal beneficiar populația - și sunt produse de societăți ale căror venituri provin în proporție de cel puțin 50% din vânzarea producției proprii, indiferent de denumirea prețurilor practicate (tarif, taxă, preț de vânzare). În ancheta lunară privind serviciile de piață prestate în principal pentru populație sunt cuprinse activitățile: hoteluri și restaurante, activități ale agenților turistice și a tur-operatorilor; activități de asistență turistică, jocuri de noroc și alte activități recreative, coafură și alte activități de înfrumusețare, spălarea, curățarea articolelor textile și a produselor din blană, activități de pompe funebre, întreținere corporală și alte servicii pentru persoane fizice.

4. Algoritm de calcul

Indicii de volum ai cifrei de afaceri sunt indici de tip Laspeyres și sunt calculați în condiții metodologice și de prețuri comparabile. Pentru exprimarea valorilor din perioada curentă în prețurile perioadei de referință se utilizează indici de prețuri deflatori (indicele prețurilor de consum). Primii indici obținuți sunt la nivel de clasă/grupă CAEN Rev.2 apoi prin agregări succesive se obțin indici la niveluri agregate. Ponderile utilizate la agregare sunt calculate pe baza cifrei de afaceri conform rezultatelor Anchetei Structurale în Întreprinderi din anul de referință (2005).

5. Pentru ajustarea seriilor s-a folosit pachetul de programe DEMETRA (metoda TRAMO/SEATS), care realizează estimarea efectului numărului de zile lucrătoare diferit de la o lună la alta și efectului calendarului (Paștele ortodox, an bisect și alte sărbători naționale) precum și identificarea și corectarea valorilor extreme (schimbări de nivel ocazionale, tranzitorii sau permanente) și interpolarea valorilor lipsă. Seria ajustată cu numărul de zile lucrătoare s-a obținut prin eliminarea din seria brută a acestor efecte, cu ajutorul unor coeficienți de corecție, stabiliți în funcție de modelul de regresie folosit (aditiv sau multiplicativ).

Stabilirea modelelor de regresie folosite pentru fiecare serie se face la începutul fiecărui an și implică recalcularea seriilor ajustate calculate în anul precedent (recalculare datorată modificării modelelor adoptate, numărului de regresori folosiți și numărului de observații disponibile).

Ajustarea nivelurilor agregate s-a realizat prin **metoda directă** care presupune ajustarea directă a seriilor agregate. Utilizarea metodei directe poate conduce la unele inconsistențe în seriile de date (respectiv, agregatele să nu fie cuprinse întotdeauna între valorile componentelor din care provin).

6. Datele sunt provizorii și periodic pot fi revizuite pe baza rectificărilor ce se efectuează retroactiv de către operatorii economici din eșantion.

Informații suplimentare se pot obține din publicația statistică Buletin Statistic Lunar (termen de apariție 14 februarie 2012).

Următorul comunicat de presă va apărea Joi, 8 martie 2012.