

COMUNICAT DE PRESĂ
 Nr. 229 din 9 noiembrie 2009
Cifra de afaceri în comerț și servicii
în luna septembrie și perioada 1.I. - 30.IX. 2009

*În luna septembrie 2009, volumul cifrei de afaceri pentru comerțul cu amănuntul (cu excepția comerțului cu autovehicule și motocicletele) față de luna precedentă a scăzut atât ca serie brută cu 1,4% cât și ca serie ajustată în funcție de numărul de zile lucrătoare și de sezonaliitate cu 1,4%.
 Față de luna corespunzătoare a anului precedent, volumul cifrei de afaceri pentru comerțul cu amănuntul este mai redus atât ca serie brută cu 11,8% cât și ca serie ajustată în funcție de numărul de zile lucrătoare și de sezonaliitate, cu 13,9 %.*

Indicii volumului cifrei de afaceri în comerțul cu amănuntul,
conform CAEN Rev.2

procente

- 2005=100 -

Activitate		Sep.	Oct.	Nov.	Dec.	Ian.	Feb.	Mar.	Apr.	Mai	Iun.	Iul.	Aug. ¹⁾	Sep. ²⁾
		2008 ³⁾					2009							
Comerț cu amănuntul - total	B	184,5	186,4	174,6	190,5	135,5	132,9	148,4	152,6	151,5	151,0	162,1	164,9	162,7
	S	180,2	167,2	168,9	152,7	167,2	160,4	159,6	158,2	157,6	153,1	157,1	157,4	155,1
ALIMENTARE	B	160,0	158,4	154,7	190,7	133,4	131,6	145,4	151,6	147,8	144,4	152,6	156,9	147,7
	S	167,2	146,2	150,5	143,4	159,9	153,4	152,5	154,1	159,7	153,5	154,2	159,1	154,0
NEALIMENTARE	B	194,7	196,8	183,3	202,3	143,2	140,1	156,3	153,7	155,0	156,1	166,8	168,0	175,2
	S	182,8	180,0	175,9	162,8	182,1	171,4	170,6	164,9	165,9	159,0	163,1	161,7	164,1
CARBURANȚI	B	206,3	214,0	191,5	167,7	124,4	121,6	138,4	152,1	151,1	152,5	169,0	172,3	164,1
	S	188,9	187,3	187,5	178,0	168,1	161,5	159,1	158,4	152,3	150,9	152,0	151,8	149,1

ALIMENTARE = Cu vânzare predominantă de produse alimentare, băuturi și tutun; NEALIMENTARE = Cu vânzare predominantă de produse nealimentare; CARBURANȚI = Comerțul cu amănuntul al carburanților pentru autovehicule, în magazine specializate

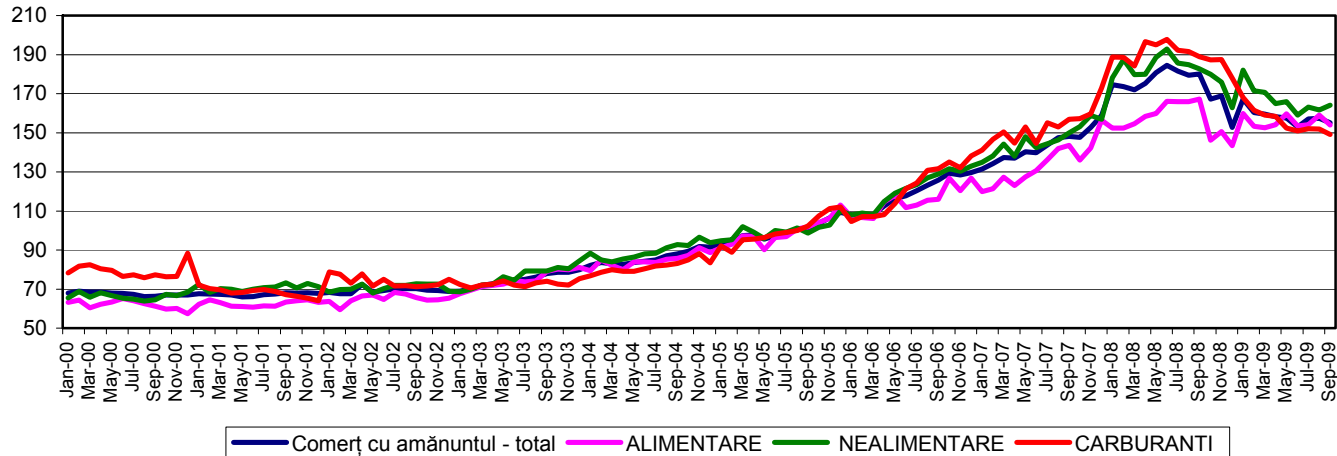
B= serie brută; S= serie ajustată în funcție de număr zile lucrătoare și de sezonaliitate

Notă: ¹⁾ Date recalulate conform Caen Rev.2 și ca urmare a schimbării anului de bază și a sistemului de ponderare; ²⁾ Date rectificate; ³⁾ Date provizorii; vezi precizările metodologice

Evoluția lunară a cifrei de afaceri în comerțul cu amănuntul,
serie revizuită conform CAEN Rev. 2
(serie ajustată în funcție de număr zile lucrătoare și de sezonaliitate)
- ianuarie 2000 - septembrie 2009 -

- % -

- 2005=100 -



**Indicii volumului cifrei de afaceri în
comerțul cu ridicata și cu amănuntul, întreținerea și repararea autovehiculelor și a motocicletelor,
conform CAEN Rev.2**

procente

- 2005=100 -

Activitate		2008 ^{a)}	2009												
		Sep.	Oct.	Nov.	Dec.	Ian.	Feb.	Mar.	Apr.	Mai.	Iun.	Iul.	Aug. ^{r)}	Sep. ^{p)}	
Total	B	263,8	241,8	212,3	195,7	156,7	147,0	166,4	181,4	165,8	160,4	160,8	150,4	154,6	
	S	265,8	219,6	211,3	197,8	196,4	179,1	173,1	191,4	171,0	154,9	150,4	153,1	154,1	
<i>din care:</i>															
AUTO	B	364,0	322,1	271,8	269,0	204,1	189,4	214,6	246,7	215,3	200,3	190,1	177,3	189,1	
	S	386,1	314,2	281,7	265,7	268,4	229,7	213,4	255,2	219,1	180,1	173,7	185,6	200,6	
MOTO	B	90,1	86,3	103,1	86,0	103,8	130,1	154,1	186,3	151,7	179,5	148,6	162,1	150,8	
	S	86,8	131,3	171,0	113,0	114,8	160,7	153,0	145,9	102,1	123,8	122,8	154,7	154,6	

AUTO = Comerț cu autovehicule; MOTO= Comerț cu motociclete, piese și accesorii aferente, întreținerea și repararea motocicletelor;

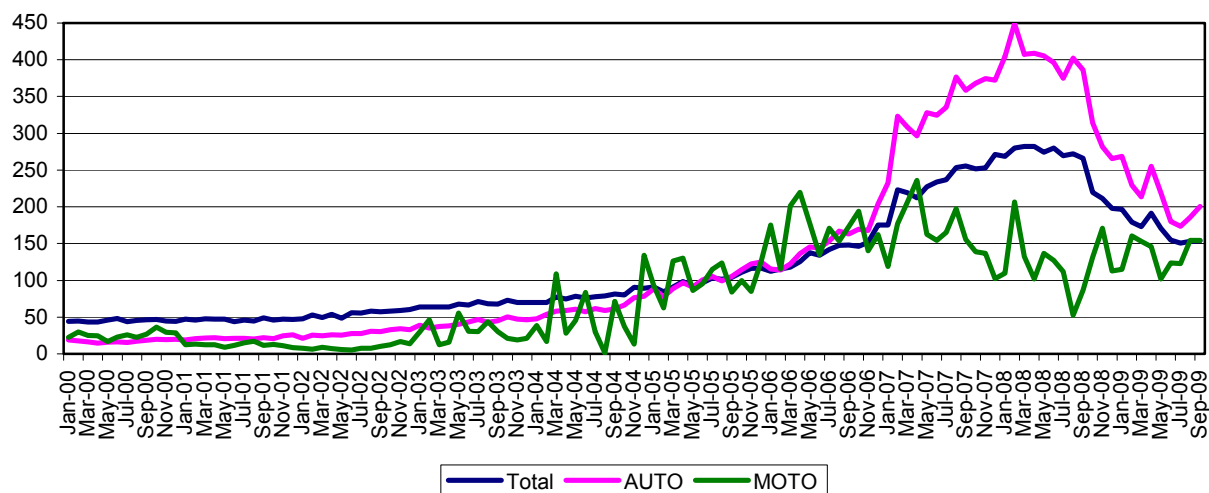
B= serie brută; S= serie ajustată în funcție de număr zile lucrătoare și de sezonalityte

Notă: ^{a)} Date recalculat conform Caen Rev.2 și ca urmare a schimbării anului de bază și a sistemului de ponderare; ^{r)} Date rectificate; ^{p)} Date provizorii; vezi precizările metodologice

**Evoluția lunară a cifrei de afaceri în comerțul cu ridicata și cu amănuntul, întreținerea și repararea
autovehiculelor și a motocicletelor
(serie ajustată în funcție de număr zile lucrătoare și de sezonalityte)
- ianuarie 2000 - septembrie 2009 -**

- % -

-2005=100 -



**Indicii volumului cifrei de afaceri pentru serviciile de piață prestate populației,
conform CAEN Rev.2**

procente

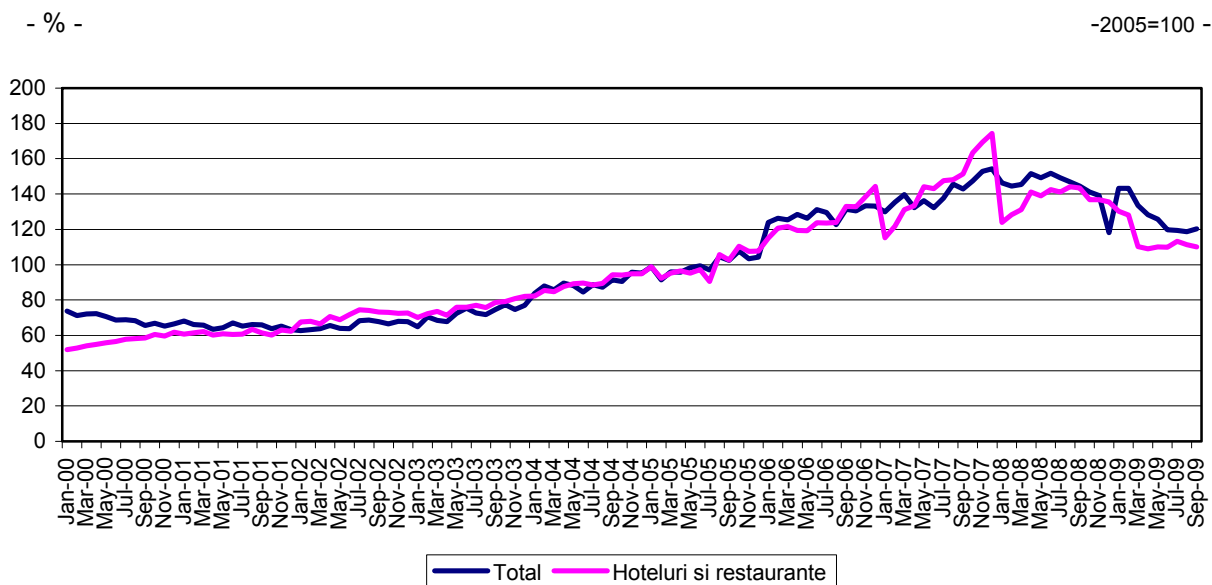
- 2005=100 -

Activitate		2008 ^{a)}	2009												
		Sep.	Oct.	Nov.	Dec.	Ian.	Feb.	Mar.	Apr.	Mai.	Iun.	Iul.	Aug. ^{r)}	Sep. ^{p)}	
Total	B	150,2	145,8	135,8	126,1	113,1	111,2	124,2	115,8	128,3	124,7	132,8	133,5	126,1	
	S	144,5	141,1	139,1	118,2	143,2	143,2	133,5	128,2	125,8	119,7	119,4	118,7	120,4	
<i>din care:</i>															
Hoteluri și restaurante	B	151,1	137,5	126,7	125,3	99,1	99,8	107,3	98,8	116,0	119,7	136,3	136,1	119,8	
	S	143,4	136,8	136,7	135,5	130,2	128,1	110,2	108,9	110,1	109,8	113,2	111,3	110,1	

B= serie brută; S= serie ajustată în funcție de număr zile lucrătoare și de sezonalityte

Notă: ^{a)} Date recalculat conform Caen Rev.2 și ca urmare a schimbării anului de bază și a sistemului de ponderare; ^{r)} Date rectificate; ^{p)} Date provizorii; vezi precizările metodologice

Evoluția lunară a cifrei de afaceri pentru serviciile de piață prestate populației
(serie ajustată în funcție de număr zile lucrătoare și de sezonaliitate)
- ianuarie 2000 - septembrie 2009 -



Septembrie 2009 comparativ cu august 2009

Volumul cifrei de afaceri pentru comerțul cu amănuntul (cu excepția comerțului cu autovehicule și motocicletele), serie brută, în luna septembrie 2009, comparativ cu luna precedentă, a scăzut pe ansamblu cu 1,4%.

Volumul cifrei de afaceri din vânzările de produse alimentare, băuturi și tutun a scăzut cu 5,9%, comerțul cu amănuntul al carburanților pentru autovehicule în magazine specializate a scăzut cu 4,8%. Vânzările de produse nealimentare au crescut cu 4,3%.

Volumul cifrei de afaceri pentru comerțul cu amănuntul (cu excepția comerțului cu autovehicule și motocicletele), serie ajustată în funcție de numărul de zile lucrătoare și de sezonaliitate, în luna septembrie 2009, comparativ cu luna precedentă, a scăzut pe ansamblu cu 1,4%.

Volumul cifrei de afaceri din vânzările de produse alimentare, băuturi și tutun a înregistrat o scădere cu 3,2% iar volumul cifrei de afaceri pentru comerțul cu amănuntul al carburanților pentru autovehicule în magazine specializate a scăzut cu 1,8%. Volumul cifrei de afaceri din vânzările de produse nealimentare a crescut cu 1,5%.

Volumul cifrei de afaceri pentru comerțul cu ridicata și cu amănuntul, întreținerea și repararea autovehiculelor și a motocicletelor, serie brută, în luna septembrie 2009, comparativ cu luna precedentă, a înregistrat o creștere cu 2,8%.

Volumul cifrei de afaceri pentru comerțul cu ridicata și cu amănuntul, întreținerea și repararea autovehiculelor și a motocicletelor, serie ajustată în funcție de numărul de zile lucrătoare și de sezonaliitate, în luna septembrie 2009, comparativ cu luna precedentă, a înregistrat o creștere cu 0,7%.

În ceea ce privește **serviciile de piață prestate populației**, în luna septembrie 2009 față de luna precedentă, volumul cifrei de afaceri, **serie brută**, a înregistrat o scădere cu 5,5%, provenită în principal de la activități ale agențiilor turistice și ale tur-operatorilor și de la spălarea și curățarea (uscată) a articolelor textile și a produselor din blană cu 16,9%, respectiv cu 15,0%.

În ceea ce privește **serviciile de piață prestate populației**, în luna septembrie 2009 față de luna precedentă, volumul cifrei de afaceri, **serie ajustată în funcție de numărul de zile lucrătoare și de sezonaliitate**, a înregistrat o creștere cu 1,5%.

Septembrie 2009 comparativ cu septembrie 2008

Volumul cifrei de afaceri pentru comerțul cu amănuntul (cu excepția comerțului cu autovehicule și motociclete), serie brută, în luna septembrie 2009, comparativ cu luna septembrie 2008 a înregistrat o scădere cu 11,8%, ca urmare a reducerii înregistrate în comerțul cu amănuntul al carburanților pentru autovehicule în magazine specializate (-20,5%), respectiv la vânzarea de produse nealimentare (-10,0%) și vânzarea de produse alimentare, băuturi și tutun (-7,7%).

Volumul cifrei de afaceri pentru comerțul cu amănuntul (cu excepția comerțului cu autovehicule și motociclete), serie ajustată în funcție de numărul de zile lucrătoare și de sezonalitate, în luna septembrie 2009, comparativ cu luna septembrie 2008 a înregistrat o scădere cu 13,9%, reducerea provenind din comerțul cu amănuntul al carburanților pentru autovehicule în magazine specializate (-21,1%), respectiv vânzarea de produse nealimentare (-10,2%). Vânzarea de produse alimentare, băuturi și tutun a scăzut cu 7,9%.

Volumul cifrei de afaceri pentru comerțul cu ridicata și cu amănuntul, întreținerea și repararea autovehiculelor și a motocicletelor, serie brută, a înregistrat pe total o scădere cu 41,4%, datorată comerțului cu autovehicule (-48,1%).

Volumul cifrei de afaceri pentru comerțul cu ridicata și cu amănuntul, întreținerea și repararea autovehiculelor și a motocicletelor, serie ajustată în funcție de numărul de zile lucrătoare și de sezonalitate, a înregistrat pe total o scădere cu 42,0%, datorată în principal comerțului cu autovehicule (-48,0%).

Activitatea de **servicii de piață prestate populației, serie brută**, în luna septembrie 2009 a înregistrat o cifră de afaceri cu 16,0% mai mică comparativ cu luna septembrie 2008, determinată în principal de activitățile agențiilor turistice și a tur-operatorilor (-43,7%).

Activitatea de **servicii de piață prestate populației, serie ajustată în funcție de numărul de zile lucrătoare și de sezonalitate**, în luna septembrie 2009 a înregistrat o cifră de afaceri cu 16,7% mai mică comparativ cu luna septembrie 2008, determinată în principal de activitățile agențiilor turistice și a tur-operatorilor (-41,2%).

Perioada 1.I. - 30.IX. 2009 comparativ cu perioada 1.I. - 30.IX. 2008

În perioada 1.I. - 30.IX. 2009 comparativ cu perioada 1.I. - 30.IX. 2008, **volumul cifrei de afaceri pentru comerțul cu amănuntul (cu excepția comerțului cu autovehicule și motociclete), serie brută**, a scăzut cu 10,7%, scădere datorată reducerii în comerțul cu amănuntul al carburanților pentru autovehicule în magazine specializate (-20,4%), respectiv de vânzarea de produse nealimentare (-10,1%) și de vânzarea de produse alimentare, băuturi și tutun (-4,2%).

În perioada 1.I. - 30.IX. 2009 comparativ cu perioada 1.I. - 30.IX. 2008, **volumul cifrei de afaceri pentru comerțul cu amănuntul (cu excepția comerțului cu autovehicule și motociclete), serie ajustată în funcție de numărul de zile lucrătoare și de sezonalitate**, a scăzut cu 11,0%, scădere datorată reducerii în comerțul cu amănuntul al carburanților pentru autovehicule în magazine specializate (-18,6%) și respectiv la vânzarea de produse nealimentare (-9,5%). Vânzarea de produse alimentare, băuturi și tutun a scăzut cu 2,9%.

În perioada 1.I. - 30.IX. 2009 comparativ cu perioada 1.I. - 30.IX. 2008, **volumul cifrei de afaceri pentru comerțul cu ridicata și cu amănuntul, întreținerea și repararea autovehiculelor și a motocicletelor, serie brută**, a scăzut cu 40,0%, scădere datorată în principal comerțului cu autovehicule (-47,8%).

În perioada 1.I. - 30.IX. 2009 comparativ cu perioada 1.I. - 30.IX. 2008, **volumul cifrei de afaceri pentru comerțul cu ridicata și cu amănuntul, întreținerea și repararea autovehiculelor și a motocicletelor, serie ajustată în funcție de numărul de zile lucrătoare și de sezonalitate**, a scăzut cu 38,4%, scădere datorată în principal comerțului cu autovehicule (-47,0%).

În ceea ce privește **serviciile de piață pentru populație**, volumul cifrei de afaceri a scăzut atât ca **serie brută** cu 15,8%, cât și ca **serie ajustată în funcție de numărul de zile lucrătoare și de sezonalitate** cu 13,3%.

Indicii volumului cifrei de afaceri pentru comerț și servicii de piață prestate populației

		SEPTEMBRIE 2009 în % față de :		1.I. - 30.IX. 2009/ 1.I. - 30.IX. 2008
		AUGUST 2009	SEPTEMBRIE 2008	
Total comerț cu amănuntul (cu excepția comerțului cu autovehicule și motociclete)	B	98,6	88,2	89,3
	S	98,6	86,1	89,0
Cu vânzare predominantă de produse alimentare, băuturi și tutun	B	94,1	92,3	95,8
	S	96,8	92,1	97,1
Cu vânzare predominantă de produse nealimentare	B	104,3	90,0	89,9
	S	101,5	89,8	90,5
Comerțul cu amănuntul al carburanților pentru autovehicule, în magazine specializate	B	95,2	79,5	79,6
	S	98,2	78,9	81,4
Total comerț cu ridicata și cu amănuntul, întreținerea și repararea autovehiculelor și a motocicletelor	B	102,8	58,6	60,0
	S	100,7	58,0	61,6
Servicii de piață prestate populației – total	B	94,5	84,0	84,2
	S	101,5	83,3	86,7

Notă: B= serie brută; S= serie ajustată în funcție de număr zile lucrătoare și de sezonabilitate

PRECIZĂRI METODOLOGICE

1. **Sursa datelor** o constituie Cercetarea statistică lunară privind indicatorii pe termen scurt în servicii (SERV TS), în conformitate cu Regulamentul Consiliului European nr. 1165/1998, Regulamentul Consiliului și Parlamentului European nr. 1158/2005 și Regulamentul Comisiei Europene nr. 1503/2006 cu privire la statisticile pe termen scurt.

2. **Cercetarea statistică este de tip selectiv.** Tipul de sondaj utilizat și procedeul de extragere a eșantionului este cel al sondajului stratificat cu selecție aleatoare simplă fără revenire în cadrul fiecărui strat, în care variabilele de stratificare sunt reprezentate de: activitatea economică și clasa de mărime a întreprinderii în funcție de numărul de salariați. Datorită necesităților privind comparabilitatea rezultatelor pe grupe de activități omogene cât și la nivel de întreprindere de la o perioadă la alta, categoria operatorilor economici cu potențial economic ridicat (50 de salariați și peste), se cercetează exhaustiv. Baza de selecție a eșantionului asigură o reprezentativitate calculată după cifra de afaceri de 92,50% din mulțimea totală a unităților active. Datele se colectează de la circa 10400 operatori economici cu activitate principală de comerț și servicii. Eroarea maxim admisă a estimațiilor este de $\pm 3\%$.

3. În conformitate cu Reglementările Uniunii Europene și pentru asigurarea comparabilității datelor la nivel european și mondial, începând cu luna de referință ianuarie 2009, indicii cifrei de afaceri vor fi publicați atât ca serii brute cât și ca serii ajustate în funcție de numărul de zile lucrătoare și de sezonabilitate, în concordanță cu noua clasificare a activităților economiei naționale (CAEN rev.2) și o nouă bază de referință (anul 2005).

Datele pentru anul 2008 au fost recodificate conform noii Clasificări a Activităților din Economia Națională (CAEN Rev.2), armonizată cu clasificarea europeană în domeniu (NACE Rev.2) iar seriile de date au fost recalculat conform noii clasificări și ca urmare a schimbării anului de bază și sistemului de ponderare utilizat la calculul indicilor. La baza recalculării au stat datele colectate, în cursul anului 2008, conform ambelor versiuni de CAEN, prin cercetarea statistică privind indicatorii pe termen scurt în industrie. Seria de date pentru perioada 2000-2007 a fost estimată conform CAEN Rev.2 pe baza matricii de conversie între cele două versiuni ale clasificării.

Matricea a fost constituită pe baza rezultatelor anchetei de ameliorare a registrului statistic și actualizată cu informațiile colectate prin ancheta structurală în întreprinderi.

Schimbările datorate implementării noii clasificări, trecerii la un nou an de referință (anul 2005 care înlocuiește anul de referință 2000) și modificărilor intervenite în sistemul de ponderare, au generat modificări ale seriilor de date publicate anterior.

4. Pentru ajustarea seriilor s-a folosit pachetul de programe DEMETRA (metoda TRAMO/SEATS), care realizează estimarea efectului numărului de zile lucrătoare diferit de la o lună la alta și efectului calendarului (Paștele ortodox, an bisect și alte sărbători naționale) precum și identificarea și corectarea valorilor extreme (schimbări de nivel ocazionale, tranzitorii sau permanente) și interpolarea valorilor lipsă. Seria ajustată cu numărul de zile lucrătoare s-a obținut prin eliminarea din seria brută a acestor efecte, cu ajutorul unor coeficienți de corecție, stabiliți în funcție de modelul de regresie folosit (aditiv sau multiplicativ).

Stabilirea modelelor de regresie folosite pentru fiecare serie se face la începutul fiecărui an și implică recalcularea seriilor ajustate calculate în anul precedent (recalculare datorată modificării modelelor adoptate, numărului de regresori folosit și numărului de observații disponibile).

Ajustarea nivelurilor agregate s-a realizat prin **metoda directă** care presupune ajustarea directă a seriilor agregate. Utilizarea metodei directe poate conduce la unele inconsistențe în seriile de date (respectiv, agregatele să nu fie cuprinse întotdeauna între valorile componentelor din care provin).

Datele sunt provizorii și periodic pot fi revizuite pe baza rectificărilor ce se efectuează retroactiv de către operatorii economici din eșantion.

Informații suplimentare se pot obține din publicația statistică Buletin Statistic Lunar (termen de apariție 12 noiembrie 2009).

Următorul comunicat de presă va apărea Miercuri, 9 Decembrie 2009.