



**INSTITUTUL NAȚIONAL DE STATISTICĂ**  
*Biroul de presă*  
**B-dul Libertății nr.16, sector 5, București**  
**Tel/Fax: 318 18 69; Fax 312 48 75**  
e-mail: [romstat@insse.ro](mailto:romstat@insse.ro); [biroupresa@insse.ro](mailto:biroupresa@insse.ro)

**COMUNICAT DE PRESĂ**  
**Nr. 171 din 27 iulie 2012**

**INOVAREA ÎN INDUSTRIE ȘI SERVICII**  
**în perioada 2008- 2010**

**Rezultate definitive**

Pentru interpretarea corectă a rezultatelor vă rugăm să consultați precizările metodologice de la pagina 3 din comunicatul de presă

*În perioada 2008-2010, din totalul întreprinderilor cu activități orientate către piață, 30,8% au inovat produse, procese, metode organizaționale sau metode de marketing.*

*Peste jumătate din numărul salariaților din întreprinderi au lucrat în întreprinderi inovatoare.*

*Cel mai inovator sector de activitate din industrie a fost fabricarea produselor farmaceutice de bază și a preparatelor farmaceutice, iar activitățile de asigurări, reasigurări și ale fondurilor de pensii au reprezentat cele mai inovatoare servicii.*

*Întreprinderile au inovat de două ori mai multe produse noi pentru întreprindere decât produse noi pentru piață.*

*Peste un sfert din numărul întreprinderilor inovatoare au implementat schimbări în structura întreprinderii, în practicile de afaceri, în metodele manageriale sau în metodele de vânzare ale produselor.*

*Cheltuielile de cercetare-dezvoltare pentru inovare s-au dublat, comparativ cu perioada 2006-2008.*

*Principala sursă de informare din întreprinderi a fost cea din interiorul întreprinderii.*

*Una din zece întreprinderi cooperează în vederea realizării activităților inovatoare.*

*Îmbunătățirea calității bunurilor și serviciilor a reprezentat principalul obiectiv al întreprinderilor inovatoare, pentru perioada 2008-2010.*

*Lipsa de fonduri a fost principalul factor de blocare pentru realizarea activităților inovatoare.*

*Întreprinderile inovatoare au folosit angajații proprii cu abilități în cercetarea de piață și design-ul obiectelor și angajați din surse externe pentru dezvoltare de software, web design și arte grafice, layout și publicitate.*

*Macroregiunea 2 formată din Regiunea Nord-Est și Sud-Est a fost cea mai inovatoare macroregiune.*

## Întreprinderi inovatoare

În perioada celor trei ani 2008-2010, numai 30,8% din întreprinderile din industrie și servicii au fost întreprinderi inovatoare, în scădere cu 2,5 puncte procentuale, în comparație cu perioada 2006-2008.

Inovatorii sunt clasificați în două categorii: inovatori tehnologici, respectiv întreprinderi care au introdus produse sau procese noi sau semnificativ îmbunătățite și inovatori non-tehnologici care au impementat metode noi de organizare sau metode noi de marketing.

Ponderea inovatorilor tehnologici a scăzut cu 5,4 puncte procentuale, comparativ cu perioada anterioară 2006-2008.

Ponderea inovatorilor non-tehnologici a fost de 26,5%, în totalul acestora fiind incluse întreprinderi care au avut și inovări tehnologice.

## Întreprinderi cu inovare tehnologică

Întreprinderile care au introdus numai produse noi sau semnificativ îmbunătățite au avut o pondere de 2,4%, în timp ce întreprinderile care au implementat procese noi sau semnificativ îmbunătățite au avut o pondere de 3,6%, iar cele care au avut atât produse cât și procese noi sau semnificativ îmbunătățite au înregistrat o pondere de 7,8%. Ponderea întreprinderilor care au raportat inovații nefinalizate sau abandonate a rămas același de numai 0,5% din totalul întreprinderilor. În tabelul de mai jos, se poate urmări evoluția inovatorilor tehnologici, în comparație cu perioada anterioară, 2006-2008.

	Ponderea față de numărul total de întreprinderi ( % )	
	2006-2008	2008-2010
<b>Întreprinderi cu inovare tehnologică</b>	<b>19,7</b>	<b>14,3</b>
Inovatori numai de produs	2,4	2,4
Inovatori numai de proces	6,6	3,6
Inovatori de produs și proces	10,3	7,8
Întreprinderi cu inovații nefinalizate și/sau abandonate	0,5	0,5

## Întreprinderi cu inovare non-tehnologică

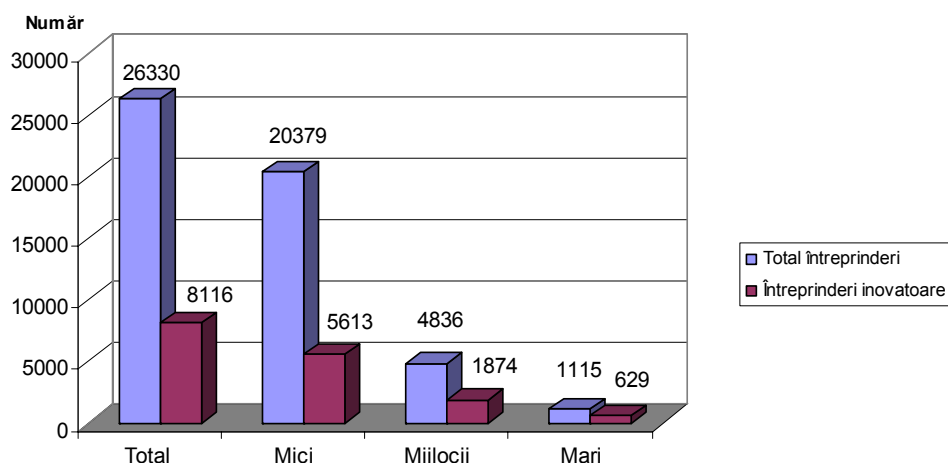
Inovatorii non-tehnologici sunt acele întreprinderi, care în perioada 2008-2010, au introdus sau implementat metode noi de organizare, cum ar fi noi practici de afaceri, noi metode de organizare a responsabilităților la locul de muncă, noi metode de organizare a relațiilor externe sau, care au introdus metode noi de marketing ca de exemplu, schimbări semnificative ale aspectului estetic sau ambalării unui bun sau serviciu, o modalitate nouă de publicitate sau tehnici de promovarea produsului, metode noi de plasarea produsului sau metode noi pentru stabilirea prețurilor la bunuri și servicii. Inovatorii non-tehnologici pot fi în același timp și inovatori tehnologici, adică pot introduce și produse sau procese noi sau semnificativ îmbunătățite.

Rezultatele cercetării statistice privind inovarea în perioada 2008-2010, au arătat că din totalul întreprinderilor, 26,5% au fost inovatori non-tehnologici, indiferent de inovările lor de produse sau procese. Ponderea întreprinderilor cu inovări de marketing a fost de 19,2% depășind cu 0,8 puncte procentuale pe cea a întreprinderilor care au introdus metode noi de organizare în întreprindere de 18,4%. Ponderea inovatorilor non-tehnologici este mai mare în servicii 28,4%, comparativ cu industria, unde ponderea este de 25,0%.

## Întreprinderile mari rămân cele mai inovatoare

Ponderea întreprinderilor inovatoare variază după clasa de mărime a întreprinderii. Din totalul întreprinderile mari, 56,4% au fost întreprinderi inovatoare, în timp ce 29,7% din întreprinderile mici și mijlocii au fost inovatoare.

**Distribuția numărului total de întreprinderi și a numărului întreprinderilor inovatoare, pe clase de mărime, după numărul de salariați**



### ***Inovarea după activitatea economică a întreprinderii***

În perioada analizată, sectorul serviciilor a fost mai inovator decât cel al industriei, ponderea întreprinderilor inovatoare care au avut activitate principală în sectorul serviciilor a fost de 31,7%, în timp ce, ponderea întreprinderilor inovatoare cu activitate principală în sectorul industriei a fost de 30,1%, cu 1,6 puncte procentuale mai puțin. Comparativ cu perioada 2006-2008, sectorul serviciilor s-a menținut aproximativ la aceeași pondere de 31,3%, în perioada 2006-2008 și 31,7% în perioada 2008-2010, în timp ce industria a înregistrat în perioada 2008-2010, o scădere de 4,6 puncte procentuale, comparativ cu perioada 2006-2008. Fabricarea produselor farmaceutice de bază și a preparatelor farmaceutice a fost cel mai inovator sector de activitate din cadrul industriei 60,6%, iar activitățile de asigurări, reasigurări și ale fondurilor de pensii (cu excepția celor din sistemul public de asigurări sociale) a fost sectorul de activitate cel mai inovator din cadrul serviciilor 60,0%.

### **Top-ul primelor 10 sectoare de activitate inovatoare din industrie și servicii, în perioada 2008-2010**

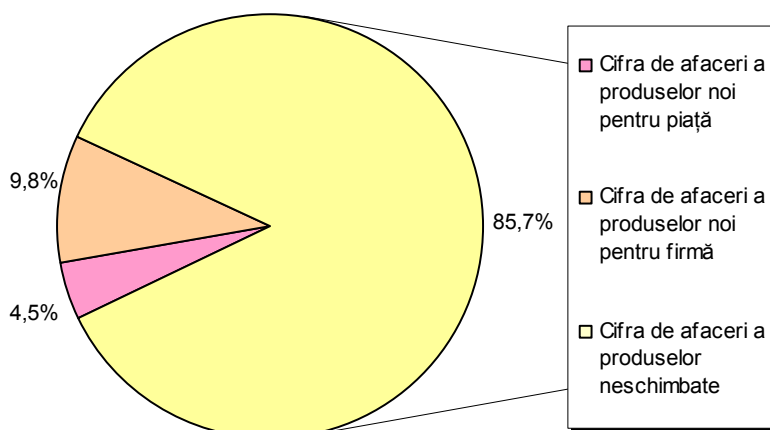
Nr.	Industrie		Servicii	
	Sectorul de activitate	Ponderea întreprinderilor inovatoare (%)	Sectorul de activitate	Ponderea întreprinderilor inovatoare (%)
1	Fabricarea produselor farmaceutice de bază și a preparatelor farmaceutice	60,6	Activități de asigurări, reasigurări și ale fondurilor de pensii (cu excepția celor din sistemul public de asigurări sociale)	60,0
2	Fabricarea produselor din tutun	50,0	Activități auxiliare intermediarilor financiare (cu excepția activităților de asigurări și fonduri de pensii)	55,1
3	Fabricarea substanțelor și a produselor chimice	45,7	Transporturi aeriene	50,0
4	Fabricarea băuturilor	44,7	Activități de servicii în tehnologia informației	49,9
5	Industria metalurgică	42,9	Intermedieri financiare (cu excepția activităților de asigurări și ale fondurilor de pensii)	43,9
6	Fabricarea altor mijloace de transport	42,3	Activități de editare	39,7
7	Fabricarea autovehiculelor de transport rutier, a remorcilor și semiremorcilor	39,7	Activități de poștă și de curier	38,5
8	Fabricarea echipamentelor electrice	38,0	Activități de servicii informatice	35,7
9	Fabricarea produselor din cauciuc și mase plastice	37,7	Comerț cu ridicata (cu excepția comerțului cu autovehicule și motocicletele)	30,4
10	Tipărirea și reproducerea pe suporti a înregistrărilor	37,1	Telecomunicații	27,9

## Principali indicatori economici ai întreprinderilor inovatoare

În anul 2010, peste jumătate din cifra de afaceri a întreprinderilor, respectiv 58,5%, a fost realizată de întreprinderile inovatoare. Cifra de afaceri a întreprinderilor cu produse noi sau semnificativ îmbunătățite a fost de 14,3%. Ponderea întreprinderilor cu produse noi pentru întreprindere a fost de 9,8% iar cea a întreprinderilor cu produse noi pentru piață a fost de 4,5%.

În întreprinderile inovatoare își desfășoară activitatea jumătate din numărul salariaților din întreprinderi, respectiv 50,2%.

Ponderea cifrei de afaceri a produselor noi, în total cifră de afaceri a întreprinderilor, în anul 2010



## Produse noi pentru întreprindere și noi pentru piață

Unul dintre principalii indicatori ce caracterizează inovarea, îl reprezintă numărul de întreprinderi cu produse noi pentru întreprindere sau noi pentru piață. Ponderea întreprinderilor cu produse noi pentru întreprindere a fost de două ori mai mare 9,8%, decât cea a întreprinderilor cu produse noi pentru piață de 4,5%.

Cea mai importantă piață de desfacere a produselor rămâne cea locală sau regională care a fost menționată de 41,8% din totalul întreprinderilor, 33,1% din întreprinderi și-au vândut produsele pe piața națională, 14,6% pe piața Uniunii Europene și 1,2% din întreprinderi și-au vândut produsele în alte țări.

## Activități inovatoare și cheltuielile pentru inovare

Principalele activități inovatoare desfășurate de întreprinderi au fost activități de cercetare proprie, activități de cercetare preluată de la alte întreprinderi sau instituții, achiziționarea de mașini, echipament și produse software, achiziționarea de alte cunoștințe exterioare întreprinderii (licențe, brevete, know-how, etc) precum și formarea profesională pentru activități inovatoare, introducerea pe piață a rezultatului inovărilor, activități de design și alte activități pregătitoare.

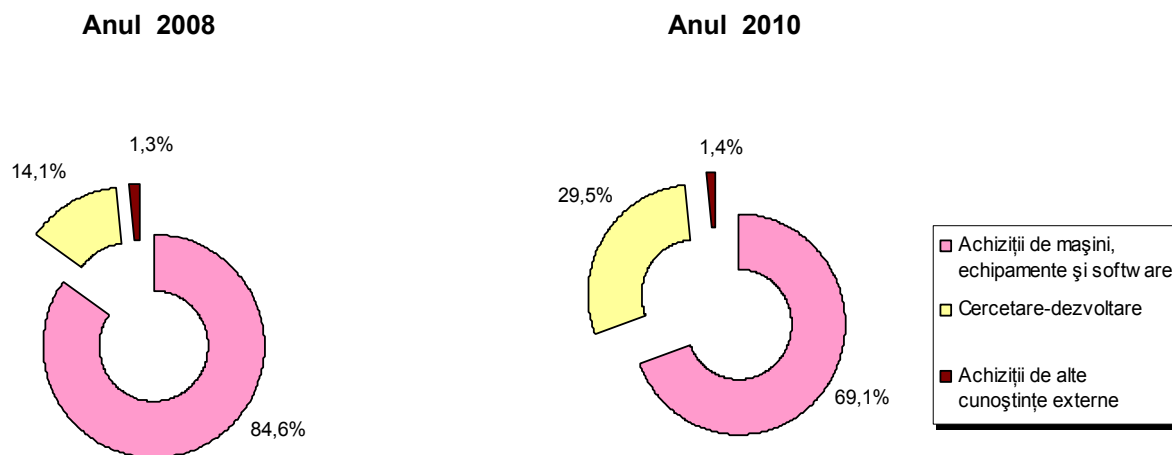
Cheltuielile pentru inovare și repartizarea acestora sunt în strânsă legătură cu strategia întreprinderii. Unele întreprinderi alocă sume mari pentru desfășurarea unor activități de cercetare proprie sau externalizată, în timp ce alte întreprinderi, investesc în introducerea de tehnologie nouă sau alte tipuri de achiziții. Toate aceste activități conduc la inovare.

În cercetarea statistică pentru perioada 2008-2010, s-au urmărit cheltuielile aferente principalelor activități inovatoare, respectiv cheltuieli de cercetare-dezvoltare și cele de achiziții de tehnologie și de know-how.

Valoarea totală a cheltuielilor pentru inovare în anul 2010 a fost de 3771,6 milioane lei. Ponderea cea mai mare a cheltuielilor de inovare a reprezentat-o cheltuielile cu achiziții de mașini, echipamente, software

de 69,1%. Ponderea cheltuielilor de cercetare-dezvoltare în total cheltuieli de inovare a înregistrat o creștere în anul 2010 comparativ cu anul 2008. Astfel, dacă în anul 2008 ponderea cheltuielilor de cercetare-dezvoltare în total cheltuieli de inovare a fost de 14,1%, în anul 2010 s-a înregistrat o creștere cu 15,4 puncte procentuale, ajungând la o pondere de 29,5%.

### Ponderea cheltuielilor de inovare pentru principalele activități inovatoare



### Slabă cooperare în întreprinderile românești în vederea realizării activităților inovatoare

Doar 11,2% din totalul întreprinderilor inovatoare au avut înțelegeri de **cooperare** cu alte întreprinderi sau instituții necomerciale, în vederea realizării activităților lor inovatoare. Intensitatea cooperării este corelată cu mărimea întreprinderii. Astfel, întreprinderile mari au cooperat în proporție de 26,2%, cele mijlocii în proporție de 12,2% iar cele mici au avut o pondere de 9,1%.

Principalii parteneri de cooperare ai întreprinderilor inovatoare au fost furnizorii 6,7% și clienții și consumatorii cu o pondere de 5,1%. Restul partenerilor de cooperare au înregistrat ponderi mici.

### Ponderea întreprinderilor implicate în cooperare, pe clase de mărime, activități și parteneri, în perioada 2008-2010

Tipul partenerului	procente					
	Întreprinderi				Activități	
	Total	Mici	Mijlocii	Mari	Industrie	Servicii
Orice tip de partener de cooperare	11,2	9,1	12,2	26,2	11,7	10,4
Alte întreprinderi din interiorul grupului	1,2	0,3	2,4	5,6	1,8	0,6
Furnizori	6,7	5,7	6,8	14,8	6,6	6,8
Clienți sau cumpărători	5,1	3,6	6,9	12,7	5,9	4,1
Concurenți	3,1	2,4	3,6	8,1	3,6	2,4
Consultanți, laboratoare comerciale, institute de cercetare private	2,9	2,0	3,8	9,1	3,4	2,3
Universități / Instituții de învățământ superior	2,9	2,4	2,8	8,4	3,8	1,9
Instituții guvernamentale sau institute publice de cercetare	1,7	1,1	1,9	6,0	1,8	1,6

### Surse de informare pentru inovare

Pentru realizarea activităților inovatoare, întreprinderile folosesc diferite surse de informare. Aceste surse sunt clasificate în surse interne (din interiorul întreprinderii), surse de piață (furnizorii, clienții, cumpărătorii, concurenții sau consultanții), surse instituționale (universități, instituții guvernamentale sau institute publice de cercetare) și alte surse (conferințe, târguri, expoziții, reviste științifice și publicații comerciale și asociații profesionale).

Principalele surse de informare utilizate de întreprinderile din industrie și servicii, în perioada 2008-2010, au fost sursele interne cu o pondere de 20,1%. Întreprinderile mari au înregistrat o pondere de utilizare

a surselor interne de 38,5%. Sursele instituționale sunt folosite în proporție mult mai mică, de numai 1,7% universitățile și 1,2% instituții guvernamentale sau institute publice de cercetare.

### Structura surselor de informare pe tipuri de surse și clase de mărime, în perioada 2008– 2010

Sursa de informare	procente			
	Clase de mărime (după numărul de salariați):			
	Total	Mici	Mijlocii	Mari
<b>Surse interne</b>				
Din interiorul întreprinderii sau grupului de întreprinderi	<b>20,1</b>	17,3	22,5	38,5
<b>Surse de piață</b>				
Furnizori de echipamente, materiale, componente sau software	<b>15,5</b>	14,1	16,9	23,5
Clienți sau cumpărători	<b>15,5</b>	14,3	16,4	24,0
Concurenți sau alte întreprinderi din același sector de activitate	<b>10,7</b>	10,5	9,7	15,1
Consultanți, laboratoare comerciale sau institute de cercetare-dezvoltare private	<b>3,5</b>	3,0	3,2	8,9
<b>Surse de la instituții</b>				
Universități sau alte instituții de învățământ superior	<b>1,7</b>	1,5	1,8	3,5
Institute guvernamentale sau institute publice de cercetare	<b>1,2</b>	0,7	1,7	3,3
<b>Alte surse</b>				
Conferințe, târguri, expoziții	<b>6,5</b>	4,6	9,3	14,3
Reviste științifice și publicații comerciale / tehnice	<b>5,1</b>	3,7	7,0	11,6
Asociații profesionale și organizații	<b>2,3</b>	1,7	2,7	6,2

### Obiectivele inovării

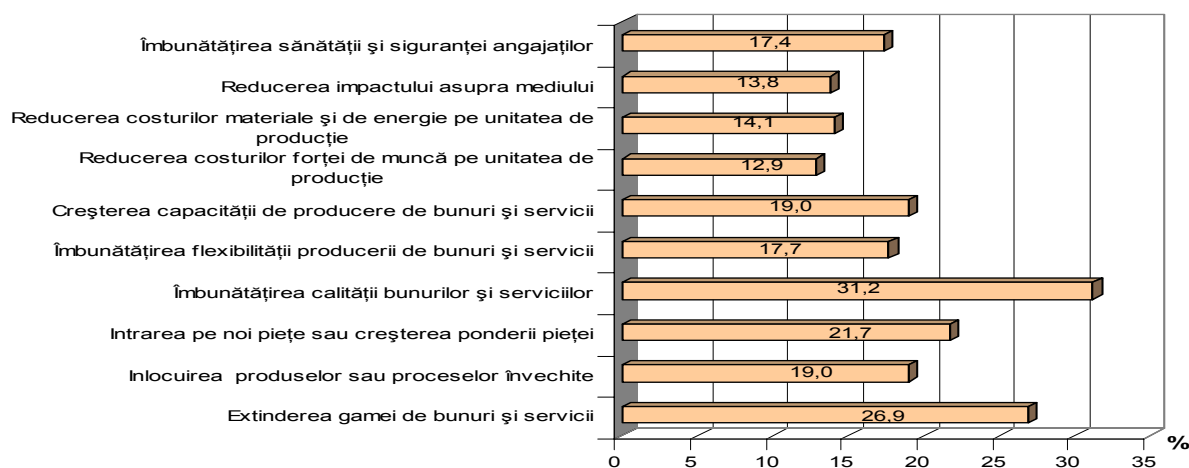
Întreprinderile inovatoare au obiective precise pentru obținerea unor rezultate mai bune, pentru creșterea productivității și a numărului de salariați. Indicatorul statistic urmărește aceste obiective ale inovării după gradul lor de importanță: ridicat, mediu și scăzut.

Pentru perioada 2008-2010, întreprinderile au indicat un număr de 10 obiective cu grad ridicat de importanță.

Aproape o treime din numărul întreprinderilor inovatoare 31,2%, a declarat ca principal obiectiv în realizarea activităților inovatoare îmbunătățirea calității bunurilor și serviciilor, în timp ce extinderea gamei de bunuri și servicii a fost menționată de 26,9% dintre întreprinderile inovatoare iar intrarea pe noi piețe sau creșterea ponderii pieței a fost menționat de 21,7% din întreprinderile inovatoare. Obiectivul cel mai puțin menționat a fost reducerea impactului asupra mediului 13,8% și reducerea costurilor forței de muncă pe unitatea de producție cu numai 12,9%.

În tabelul de mai jos se pot urmări aceste obiective.

**Ponderea întreprinderilor care au avut obiective cu grad ridicat de importanță pentru inovare, în total întreprinderi inovatoare, în perioada 2008-2010**



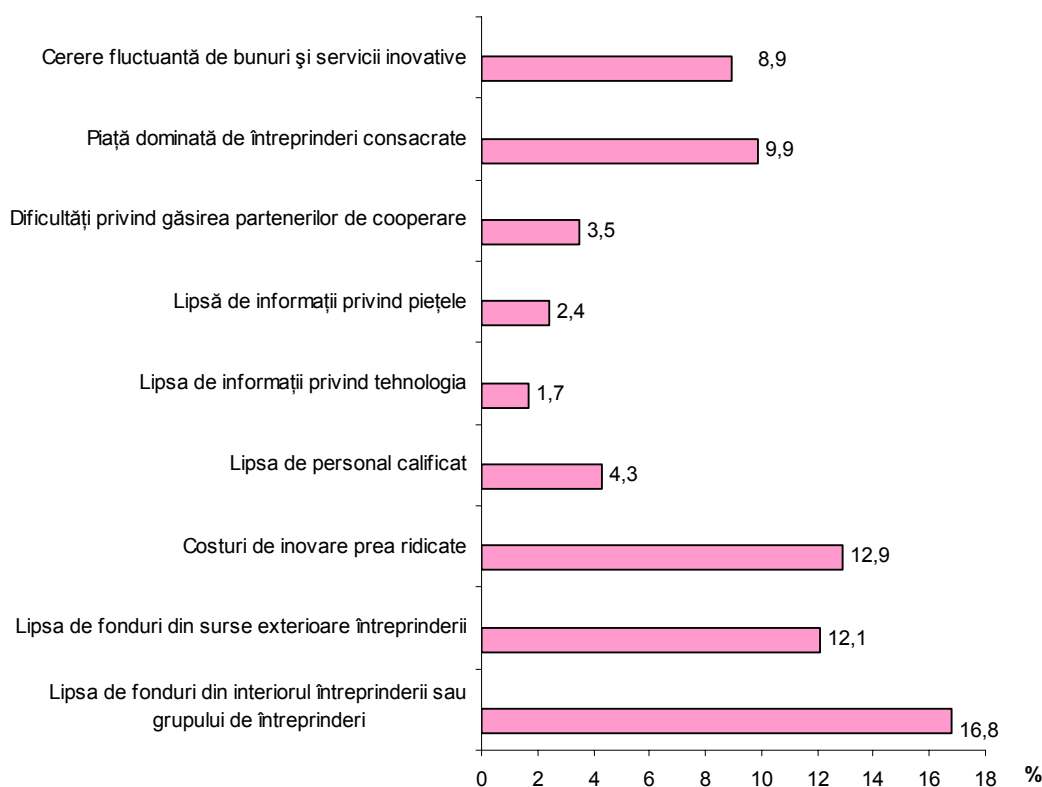
**Factori de blocare ai inovării**

Identificarea factorilor care determină blocarea activităților inovatoare este de mare valoare pentru înțelegerea procesului inovării și pentru formularea politicii inovării. Măsurarea impactului inovării asupra performanțelor întreprinderii se numără printre cei mai importanți indicatori dar și cei mai dificil de obținut. Factorii de blocare variază după tipul inovării și se clasifică în factori de cost, factori privind cunoștințele și factori privind piața.

Pentru perioada 2008-2010, principalii factori de blocare pentru inovatorii tehnologici au fost lipsa de fonduri din interiorul întreprinderii cu o pondere de 16,8% și din surse exterioare întreprinderii cu o pondere de 12,1%.

Întreprinderile non-inovatoare au menționat în proporție de 38,8%, același factor de blocare al activităților lor dar și costurile de inovare prea ridicate care au fost menționate de 33,6% dintre întreprinderile non-inovatoare.

**Ponderea factorilor de blocare cu cel mai ridicat grad de importanță,  
pentru inovatorii tehnologici, în total întreprinderi inovatoare, în perioada 2008-2010**



### ***Creativitatea și abilitățile angajaților din întreprinderile inovatoare***

În cercetarea statistică pentru perioada 2008-2010, s-au testat indicatori noi, privind capitalul uman utilizat în întreprinderile inovatoare.

Pentru realizarea activităților inovatoare, întreprinderile au avut nevoie de persoane cu anumite abilități. Aceste persoane au fost angajați proprii sau persoane cooptate din surse externe.

Din rezultatele cercetării statistice se poate afirma că cei mai mulți angajați proprii au fost folosiți pentru cercetarea de piață 42,2% și design-ul obiectelor 29,0%. Angajații proveniți din surse externe au fost folosiți pentru dezvoltare de software 32,9%, web design 24,6% și arte grafice, layout, publicitate 21,6%.

Principalele metode de succes utilizate pentru stimularea ideilor noi sau creativității în rândul angajaților din întreprinderile inovatoare au fost stimulentele financiare în proporție 31,9%, formarea profesională pentru a cunoaște cum să dezvolte idei noi 24,8% și stimulentele nefinanciare (timp liber, recunoaștere publică, muncă mai interesantă) menționate de 22,3% dintre întreprinderile inovatoare.

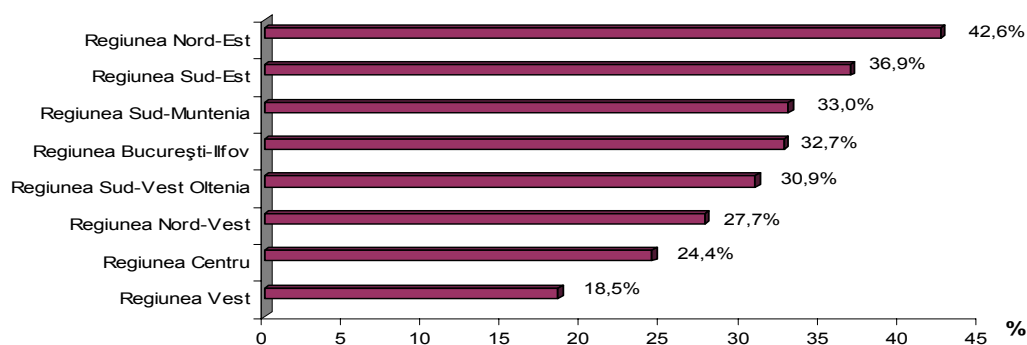
### ***Inovarea la nivel regional***

Cercetarea statistică a urmărit întreprinderile după adresa sediului central al acestora, indiferent în ce regiune se află întreprinderea sau punctul de lucru al acesteia.

În perioada 2008-2010, regiunile de dezvoltare cu cele mai multe întreprinderi inovatoare au fost: Regiunea Nord-Est cu o pondere de 42,6%, Regiunea Sud-Est cu o pondere de 36,9% și Regiunea Sud-Muntenia cu o pondere de 33,0%.



**Ponderea întreprinderilor inovatoare, pe regiuni de dezvoltare, în  
perioada 2008-2010**



### PRECIZĂRI METODOLOGICE

**1. Sursa datelor** o reprezintă "Cercetarea statistică de inovare" (INOV), bazată pe chestionarul european "Community Innovation Survey" (CIS) utilizat în toate statele membre UE, în conformitate cu Regulamentul Consiliului European nr.1450/2004 privind statisticile de inovare. Datele se colectează o dată la 2 ani. La nivel european datele din CIS sunt principala sursă de informație pentru studierea comportamentului întreprinderilor privind inovația. Rezultatele prezentate se bazează pe chestionarul european CIS 2010.

**2. Cercetarea statistică este de tip selectiv.** Tipul de sondaj utilizat și procedeul de extragere a eșantionului este cel al sondajului stratificat cu selecție aleatoare simplă fără revenire în cadrul fiecărui strat, în care variabilele de stratificare sunt reprezentate de: activitatea economică, clasa de mărime a întreprinderii în funcție de numărul de salariați și regiunea de dezvoltare.

Cercetarea statistică se adresează întreprinderilor cu 10 salariați și peste din întreaga industrie și o parte a serviciilor (comerț cu ridicata, transport și depozitare, informații și comunicații, intermediari financiari și asigurări și activități de arhitectură și inginerie, activități de testări și analiză tehnică). Întreprinderile cu 100 salariați și peste sunt cercetate exhaustiv. Clasele de mărime după numărul de salariați sunt: 10-49 (mici), 50-249 (mijlocii), 250 și peste (mari). Populația statistică a fost de 10469 întreprinderi. Baza de selecție a eșantionului asigură o reprezentativitate calculată după cifra de afaceri de 95% din mulțimea totală a unităților active. Eroarea maxim admisă a estimărilor este de  $\pm 3\%$ . Rata de răspuns : 82,4%.

Începând cu anul de referință 2008 statisticile de inovare utilizează noua clasificare a activităților din economia națională CAEN Rev.2. Cercetările statistice anterioare au fost prezentate în CAEN Rev.1.

### 3. Glosar de termeni

**Inovarea** este o activitate din care rezultă un produs (bun sau serviciu) nou sau semnificativ îmbunătățit sau un proces nou sau semnificativ îmbunătățit, o metodă nouă de marketing sau o metodă nouă organizațională. Aceasta se bazează pe rezultatele unor tehnologii noi, a dezvoltării tehnologice, a noi combinații ale tehnologiei existente sau pe utilizarea altor cunoștințe obținute de întreprindere. Inovația trebuie să fie nouă pentru întreprindere, dar poate fi dezvoltată în mod original și de alte întreprinderi.

**Întreprinderi inovatoare** sunt întreprinderile active care au lansat produse (bunuri sau servicii) noi sau semnificativ îmbunătățite pe piață sau au introdus procese noi sau semnificativ îmbunătățite sau noi metode de organizare sau de marketing. Termenul se referă la toate tipurile de inovatori, inovatorii de produs, de proces, de metode organizaționale sau de metode de marketing, precum și întreprinderile cu inovări nefinalizate sau abandonate.

**Întreprinderile cu inovare tehnologică** sunt acele întreprinderi care au **produse** sau **proces** noi sau semnificativ îmbunătățite.

**Întreprinderile cu inovare non-tehnologică** sunt acele întreprinderi care au introdus **metode de organizare** sau de **marketing** noi sau semnificativ îmbunătățite.

**Cheltuielile pentru inovare sunt realizate pentru următoarele activități:**

**Cercetare-dezvoltare internă** include activitățile creatoare întreprinse sistematic în cadrul întreprinderii, în vederea creșterii volumului de cunoștințe și a utilizării lor în scopul realizării de produse (bunuri sau servicii) și procese noi și îmbunătățite, inclusiv dezvoltare de software.

**Cercetare-dezvoltare externă** include activitățile de cercetare-dezvoltare realizate de alte întreprinderi sau institute de cercetare.

**Achiziția de mașini, echipamente și software** include achiziționarea de mașini performante, echipamente, hardware sau software pentru obținerea produselor și/sau proceselor noi sau cu îmbunătățiri semnificative.

**Achiziții de alte cunoștințe externe** includ achiziția de licențe de brevete și invenții ne brevetate, know-how și alte tipuri de cunoștințe de la întreprinderi sau organizații.

**Surse de informare** sunt necesare pentru inițierea de proiecte noi de inovare sau pentru completarea proiectelor existente.

**Cooperarea** în domeniul inovării înseamnă participarea activă la proiecte comune de cercetare-dezvoltare și la alte proiecte de inovare cu alte întreprinderi sau instituții.

**Obiectivele** inovărilor se referă la intenția întreprinderii privind activitățile inovatoare.

**Factorii de blocare** sunt acei factori care au determinat întreprinderea să nu desfășoare activități inovatoare.

**Abilități** ale angajaților din întreprinderile inovatoare reprezintă calitatea acestora de a avea îndemănare în domenii noi cum sunt: artele grafice, layout, publicitate, design-ul obiectelor, multimedia, dezvoltare software, cercetare de piață, inginerie și științe aplicate, matematică, statistică și managementul bazelor de date.

*Informații suplimentare se pot obține din publicația "Inovare în industrie și servicii pentru perioada 2008-2010" cu termen de apariție 31.07.2012.*