



Embargo ora 10.00

COMUNICAT DE PRESĂ
Nr. 180 din 17 iulie 2015

UTILITĂȚILE PUBLICE DE INTERES LOCAL,
ÎN ANUL 2014

ALIMENTAREA CU APĂ

La 31.XII.2014, lungimea simplă a rețelei de distribuție a apei potabile era de 74263,2 km, cu 2749,5 km mai mare pe total țară, față de situația existentă la sfârșitul anului 2013.

Lungimea simplă a rețelei de distribuție a apei potabile

	UM	Anul 2013	Anul 2014	Anul 2014 față de anul 2013 %
Lungimea simplă a rețelei de distribuție a apei potabile la sfârșitul anului-total	km	71513,7	74263,2	103,8
din care:				
- municipii și orașe	km	27828,7	28321,9	101,8
Apă potabilă distribuită-total	mii mc	1014181	995491	98,2
din care:				
- pentru uz casnic	mii mc	690030	684451	99,2

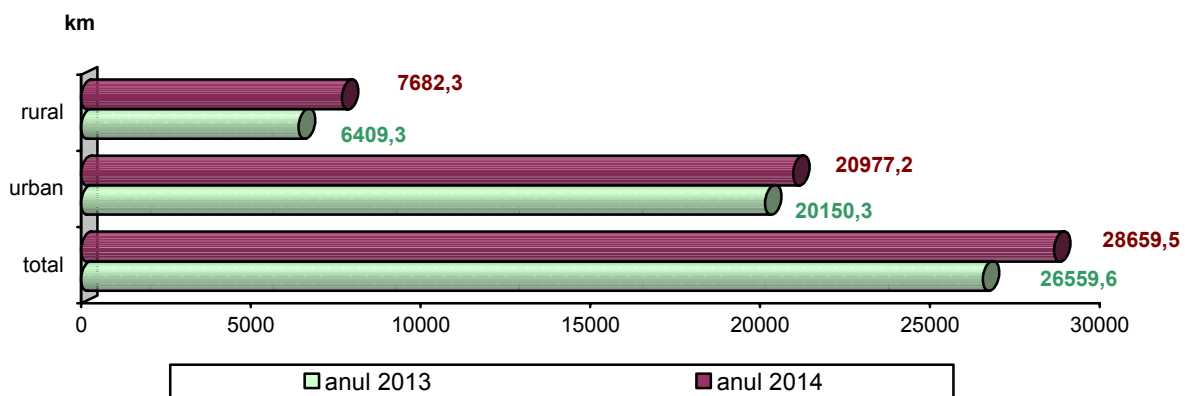
Cantitatea de apă potabilă distribuită consumatorilor din toată țara s-a cifrat la sfârșitul anului 2014, la 995491 mii mc, cu 18690 mii mc mai puțin față de anul 2013. Din această cantitate, apa potabilă distribuită pentru uz casnic s-a ridicat la 684451 mii mc, reprezentând 68,8% din total.

Proporția apei potabile distribuită consumatorilor care au instalate apometre, în totalul distribuit, este de 90,7%, diferența de cantitate de apă potabilă distribuită fiind înregistrată în sistem "paușal".

REȚEAUA DE CANALIZARE

În anul 2014, activitatea de evacuare a apelor uzate din gospodăriile populației și din unitățile economice și sociale, precum și tratarea lor în stații de epurare, s-a desfășurat în 311 municipii și orașe și în 760 comune. Lungimea totală a rețelei de canalizare din România, la sfârșitul anului 2014, a fost de 28659,5 km, din care 20977,2 km în municipii și orașe.

Lungimea rețelei de canalizare pe medii de rezidență

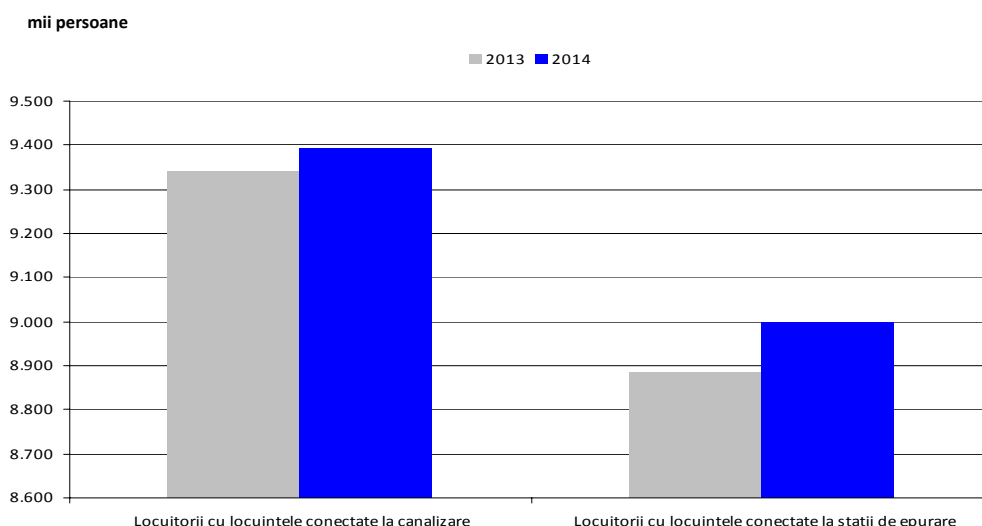


Comparativ cu anul precedent, în anul 2014, lungimea rețelei de canalizare s-a extins cu 2099,9 km (respectiv cu 826,9 km în mediul urban și cu 1273,0 km în mediul rural).

Locuitorii cu locuințele conectate la sistemele de canalizare și epurare a apelor uzate, în anul 2014

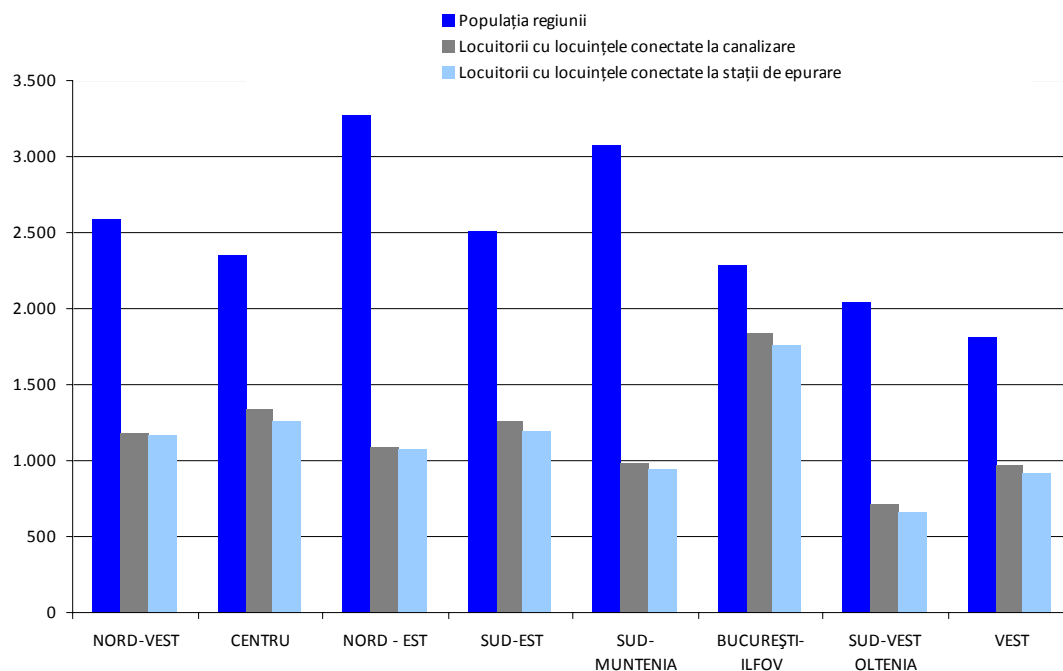
În anul 2014, un număr de 9.391.503 locuitori aveau locuințele conectate la sistemele de canalizare, aceștia reprezentând 47,1% din populația României. În ceea ce privește epurarea apelor uzate, populația cu locuințele conectate la sistemele de canalizare prevăzute cu stații de epurare a fost de 8.998.262 persoane, reprezentând 45,1% din populația țării.

Locuitorii cu locuințele conectate la canalizare și la stații de epurare



Locuitorii cu locuințele conectate la canalizare și la stații de epurare, pe regiuni de dezvoltare, în anul 2014

mii persoane



Notă: Datele sunt provizorii până la apariția publicației „Distribuția și evacuarea apelor uzate”, 8 decembrie 2015.

Sursa datelor: Cercetarea statistică AS-AU-POP – Locuitorii cu locuințele conectate la sistemele de canalizare.

DISTRIBUȚIA GAZELOR NATURALE

La sfârșitul anului 2014, lungimea totală a conductelor de distribuție a gazelor naturale era de 37890,3 km, din care 21582,2 km în municipii și orașe.

În cursul anului 2014, s-au distribuit gaze naturale în 906 localități, din care 245 în municipii și orașe.

Comparativ cu anul precedent, în anul 2014, lungimea conductelor de distribuție a gazelor naturale s-a extins cu 579,1 km, din care în municipii și orașe cu 262,9 km.

Volumul gazelor naturale distribuite la sfârșitul anului 2014 a fost de 8154,5 mil. mc, cu 477,6 mil. mc mai puțin față de anul precedent. Din totalul volumului gazelor naturale distribuite în anul 2014, 2690,6 mil. mc au fost destinate consumului casnic, reprezentând 33,0% față de volumul total al gazelor naturale distribuite.

Lungimea conductelor și volumul gazelor naturale distribuite, în anul 2014

	Total	din care: municipii și orașe
Lungimea conductelor de distribuție a gazelor naturale -km -	37890,3	21582,2
Volumul gazelor naturale distribuite - mil mc -	8154,5	7462,4
din care:		
- pentru uz casnic	2690,6	2311,4

Din volumul total al gazelor distribuite, 91,5% au fost distribuite în mediul urban.

DISTRIBUȚIA ENERGIEI TERMICE

Energia termică distribuită în anul 2014 a fost de 9845167 Gcal, (cu 858332 Gcal mai puțin față de anul 2013), din care pentru populație 7796483 Gcal, (cu 694459 Gcal mai puțin față de anul 2013).

Aceasta a fost distribuită în 88 localități din România din care, în 75 municipii și orașe. Față de anul 2013, nu s-a mai distribuit energie termică în următoarele orașe: Brăila, Buziaș, Caracal, Curtea de Argeș, Făget, Huși, Onești, Sânnicolau Mare, Târgoviște, Toplița și Târgu Mureș.

SPAȚII VERZI ORĂȘENEȘTI

În aria municipiilor și orașelor, suprafața spațiilor verzi sub formă de parcuri, grădini publice, locuri de joacă pentru copii, terenuri ale bazelor și amenajărilor sportive era la sfârșitul anului 2014, de 24116 ha.

La sfârșitul anului 2014, suprafața intravilană înregistra 455566 ha, cu 5740 ha mai mult față de anul 2013.

Suprafața intravilană, suprafața spațiilor verzi

	Anul 2013	Anul 2014	Anul 2014 față de anul 2013	
			(±)	(%)
Suprafața intravilană a orașului (ha)	449826	455566	+5740	101,3
Suprafața spațiilor verzi (ha)	23719	24116	+397	101,7

PRECIZĂRI METODOLOGICE

1. **Sursa datelor** o constituie cercetările statistice anuale:

A.C. „Alimentarea cu apă, canalizarea, salubritatea și distribuția energiei termice” – chestionar completat de unitățile cu activități de utilitate publică de interes local, direcțiile domeniului public, primăriile municipale, orașenești și comunale.

G.N. „Distribuția gazelor naturale” – chestionar completat de societățile comerciale, care au ca obiect de activitate comercializarea gazelor naturale către consumatorii industriali și casnici.

AS-AU-POP – Locuitorii cu locuințele conectate la sistemele de canalizare.

2. **Cercetările statistice sunt exhaustive** și se adresează instituțiilor administrației publice locale (prefecturi și consilii locale), regiilor autonome și societăților comerciale cu activități de utilitate publică de interes local, circa 3700.

Informații suplimentare se pot obține din consultarea bazei de date statistice TEMPO online, [www.insse](http://www.insse.ro), (pentru perioada 1990-2013 informațiile sunt deja disponibile, iar cele pentru anul 2014 vor fi disponibile în luna octombrie 2015) și din publicațiile statistice: „Activitățile privind utilitatea publică de interes local”, termen de apariție 30 iulie 2015 și „Distribuția apei și evacuarea apelor uzate”, termen de apariție 8 decembrie 2015.

Următorul comunicat de presă va apărea în luna iulie 2016.