

COMUNICAT DE PRESĂ

Nr.91 din 25 aprilie 2012

Salariile în luna Octombrie 2011

Cercetarea statistică asupra salariilor în luna Octombrie
2011 (S2)

*Pentru interpretarea corectă a rezultatelor, vă rugăm să consultați
Precizările metodologice din pagina 4 a Comunicatului de presă*

Ancheta asupra salariilor în luna octombrie se realizează anual, ca o cercetare statistică selectivă în întreprinderi având ca perioadă de referință **luna octombrie**. Obiectivul principal al anchetei este asigurarea informațiilor necesare pentru estimarea indicatorilor privind:

- salariul mediu brut *de bază și realizat* în luna octombrie pentru salariații care au lucrat întreaga lună (cel puțin 21 zile lucrătoare), cu program complet;
- *salariul mediu brut și câștigul salarial mediu brut* pe ocupații (grupe majore și grupe de bază) și pe activități economice.

Ancheta a fost proiectată cu respectarea prevederilor legislației naționale în vigoare și a recomandărilor internaționale de profil formulate de Biroul Internațional al Muncii, astfel încât să se poată asigura comparabilitatea datelor din diferite țări, pe activități economice și ocupații (grupe majore și grupe de bază).

Rezultatele detaliate ale anchetei sunt prezentate în publicația intitulată „Repartizarea salariaților pe grupe de salarii realizate în luna octombrie 2011”, cu termen de apariție începutul lunii mai a.c.

Salariul mediu brut de bază în luna octombrie 2011 a fost de 1719 lei pentru salariații care au lucrat 21 de zile, cu program complet, iar salariul mediu brut realizat de 1922 lei.

Efectivul salariaților la 31 octombrie 2011 și numărul salariaților care au lucrat cel puțin 21 de zile, cu program complet

Efectivul salariaților la 31 octombrie 2011 (exclusiv unitățile din sectorul economic cu mai puțin de 4 salariați) a fost de 4201,2 mii persoane, bărbații reprezentând 53,6%. Numărul salariaților care au lucrat 21 de zile, cu program complet, în luna octombrie 2011 a fost de 3534,0 mii persoane (84,1% din efectivul total al salariaților). Ponderea femeilor în această categorie a fost de 46,5%.

Repartizarea salariaților pe grupe de salarii realizate

Repartizarea salariaților după salariile brute realizate arată că 4,9% din numărul salariaților care au lucrat cel puțin 21 de zile, cu program complet, în luna octombrie 2011 au realizat sub și la nivelul salariului minim pe economie (670 lei), 50,3% dintre salariați au realizat salarii brute cuprinse între 671 și 1500 lei, 30,9% între 1501 și 3000 lei, 9,4% au realizat salarii brute între 3001 și 5000 lei, iar 4,5% au realizat salarii brute de peste 5000 lei. Distribuția salariaților după salariile brute realizate relevă o concentrare în zona salariilor mai mici de 1500 lei, atât în rândul femeilor (58,1%), cât și al bărbaților (52,5%).

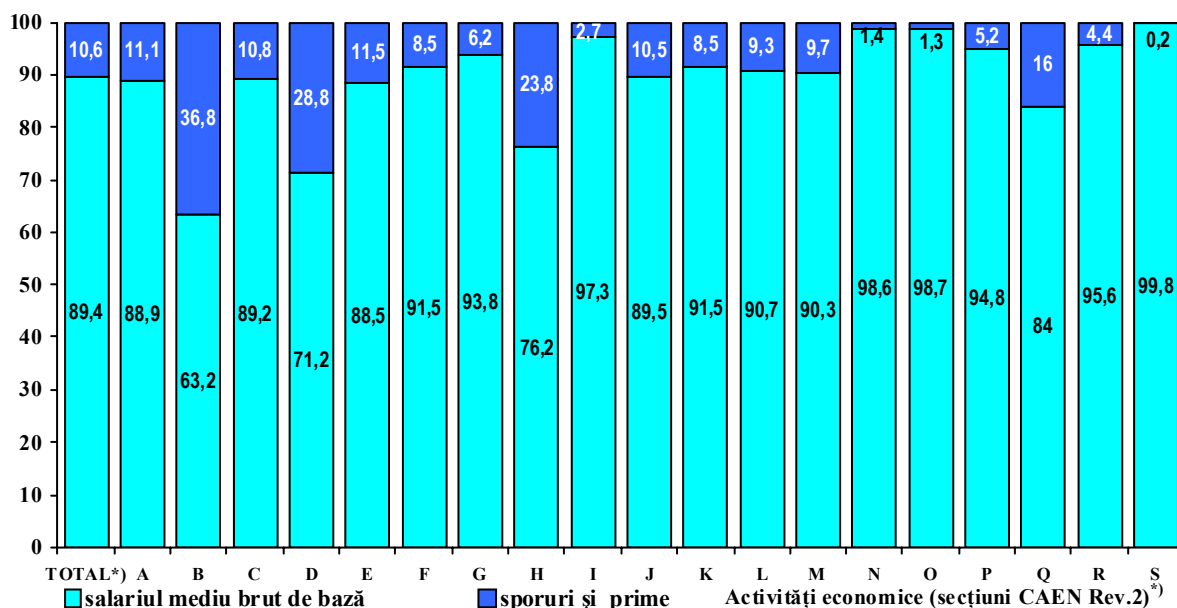
Salariul mediu brut de bază și realizat în luna octombrie 2011

Salariul mediu brut de bază în luna octombrie 2011 a fost de 1719 lei pentru salariații care au lucrat 21 de zile, cu program complet, iar salariul mediu brut realizat de 1922 lei.

Comparativ cu anul precedent, salariul mediu brut de bază a crescut cu 12,7%, iar salariul mediu brut realizat cu 11,7%.

Salariul mediu brut realizat cuprinde pe lângă salariul de bază și o parte variabilă compusă din sporuri și prime acordate ca procentaj din salariu sau ca sumă fixă.

Fig.1. Structura salariului mediu brut realizat pentru salariații care au lucrat cel puțin 21 de zile, cu program complet, în luna octombrie, pe sectoare de activitate



*) vezi precizările metodologice de la pag.4

Analiza raportului dintre salariul de bază și salariul realizat, pe activități economice, arată că cele mai mari sporuri și adaosuri se regăsesc în activitățile: industria extractivă (36,8%), producția și furnizarea de energie electrică și termică, gaze, apă caldă și aer condiționat (28,8%), transport și depozitare (23,8%).

În ceea ce privește activitățile „sectorului bugetar”, începând cu 01.01.2010 s-au aplicat prevederile Legii-cadru nr.330/2009 privind salarizarea unitară a **personalului plătit din fondurile publice**. Conform acestui act normativ, salariile de bază ale categoriei de salariați căreia i se aplică, au fost stabilite pe funcții în raport cu nivelul pregătirii profesionale, experiența și răspunderea în muncă, precum și cu nivelul de complexitate a activității specifice fiecărui post. Astfel, sporurile (de vechime etc.), majorările, precum și indemnizațiile de conducere au fost incluse în salariul de bază, în condițiile prevăzute de lege, spre deosebire de anii precedenți când aceste drepturi salariale erau cuprinse în salariul realizat.

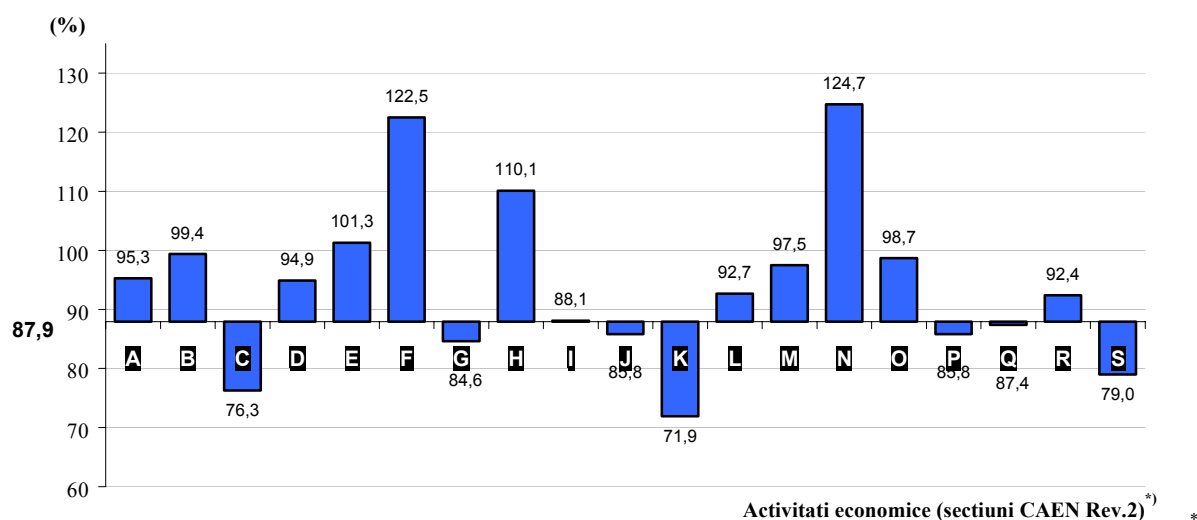
De asemenea, începând cu luna iulie 2010, quantumul brut al salariilor lunare de încadrare, inclusiv sporuri, indemnizații și alte drepturi salariale aferente personalului plătit din fonduri publice au fost diminuate cu 25% (în conformitate cu prevederile Legii nr.118/2010 privind unele măsuri necesare în vederea restabilirii echilibrului bugetar), iar începând cu ianuarie 2011 au fost majorate cu 15% (în conformitate cu prevederile Legii nr. 285/2010). De la aceeași dată, conform Legii nr. 284/2010, în salariul de bază corespunzător personalului din sectorul bugetar au fost incluse „sporurile, indemnizațiile, compensațiile, precum și celelalte elemente ale sistemului de salarizare”. Prin urmare, consecința aplicării acestor acte normative a fost de creștere a sferei de cuprindere a salariului brut de bază în luna octombrie 2011, comparația cu perioada precedentă (octombrie 2010) nefiind relevantă.

Salariul brut realizat în luna octombrie 2011 față de luna octombrie 2010 a înregistrat creșteri în toate activitățile economice. Cele mai semnificative creșteri din sectorul economic (exclusiv activitățile: administrație publică, învățământ și sănătate și asistență socială) au fost în: activitățile profesionale, științifice și tehnice (17,1%), comerț (17,0%), agricultură, silvicultură și pescuit (14,6%) și tranzacții imobiliare (14,1%).

Câștigul salarial mediu brut realizat de salariații care au lucrat cel puțin 21 de zile, cu program complet, în luna octombrie 2011

Câștigul salarial mediu brut realizat de salariații care au lucrat cel puțin 21 de zile, cu program complet, pe total economie a fost de 2023 lei. Femeile au câștigat în medie cu 12,1% mai puțin decât bărbații, realizând un câștig salarial mediu brut de 1884 lei (față de 2143 lei al bărbaților). Bărbaților le revin câștiguri salariale medii brute superioare femeilor în majoritatea activităților economice, cele mai mari diferențe regăsindu-se în intermediari financiare și asigurări (39,2%), industria prelucrătoare (31,1%), alte activități de servicii (26,5%), comerț (18,1%), învățământ (16,6%), informații și comunicații (16,5%) și sănătate și asistență socială (14,4%).

Fig.2. Ponderea câștigului salarial mediu brut al femeilor față de cel al bărbaților pe principalele activități economice, pentru salariații care au lucrat cel puțin 21 de zile, cu program complet, în luna octombrie 2011



*) vezi precizările metodologice de la pag.4

Distribuția câștigurilor salariale medii brute pe grupe majore de ocupații evidențiază că salariații din grupa majoră 1 - *membri ai corpului legislativ, ai executivului, înalți conducători ai administrației publice, conducători și funcționari superiori* – realizează câștigurile cele mai mari în majoritatea activităților (4818 lei), cu valori între 2772 lei în activitățile hoteluri și restaurante și 9035 lei în activitățile de intermediari financiare și asigurări.

Cele mai mici câștiguri salariale brute se realizează în grupele majore de *muncitori necalificați* – grupa majoră 9 și de lucrători în domeniul serviciilor – grupa majoră 5 (1032 lei, respectiv 1096 lei).

Precizări metodologice:

1. Sursa datelor: Ancheta asupra salariilor în luna octombrie se realizează anual, ca o cercetare statistică selectivă în întreprinderi, având ca perioadă de referință **luna octombrie**. Cercetarea a fost implementată în anul 1994. Pentru anul 2011, volumul eșantionului a fost de cca. 22000 unități economico-sociale. Unitățile din sectorul bugetar (administrație publică, învățământ, sănătate și asistență socială) au fost cercetate exhaustiv, indiferent de clasa de mărime (excepție făcând unitățile administrației publice locale pentru care datele la nivelul consiliilor locale comunale se culeg pe bază de eșantion reprezentativ la nivel de județ cca.770 de unități). Pentru sectorul economic, au fost incluse în cercetare unitățile cu 4 salariați și peste, care acoperă 93,32% din numărul total de salariați din acest sector.
2. Datele obținute din cercetarea statistică anuală privind salariile în luna octombrie sunt **agregate după activitatea principală a unităților**, astfel încât în activitatea de administrație publică **sunt cuprinse** toate activitățile desfășurate atât de administrația publică centrală cât și cea locală, cea din urmă acoperind o gamă largă de activități economice secundare, de tipul:
 - asistență socială,
 - activități culturale, sportive și recreative,
 - peisagistică și servicii pentru clădiri,
 - agricultură,
 - distribuția apei, salubritate, gestionarea deșeurilor, activități de decontaminare,
 - construcții,
 - transport și depozitare,
 - producere și furnizare de energie electrică și termică, gaze, apă caldă și aer condiționat,
 - închiriere și sub-inchiriere a bunurilor imobiliare etc.
3. Informațiile referitoare la „sectorul bugetar” trebuie utilizate cu atenție, ca o aproximare, datele referindu-se la statisticile din activitățile economice (**agregate după activitatea principală**) de administrație publică, învățământ și sănătate și asistență socială (inclusiv sector privat pentru învățământ - cca. 2%, respectiv sănătate și asistență socială - cca. 8%), exclusiv forțele armate și personalul asimilat (M.Ap.N., S.R.I., M.A.I. etc.). Aceste statistici nu țin cont de forma de finanțare, scopul lor fiind cel de furnizare de informații pe activități economice conform CAEN Rev.2.

Informațiile corespunzătoare formei de finanțare sunt gestionate de Ministerul Finanțelor Publice, în conformitate cu prevederile OUG nr. 48/2005, cu completările și modificările ulterioare.

4. Concepte și definiții

- **Efectivul salariaților** reprezintă numărul total de salariați angajați cu contract de muncă/raport de serviciu pe durată determinată sau nedeterminată (inclusiv salariații cu contractul de muncă/raportul de serviciu suspendat) existent la 31 octombrie 2011.
- **Numărul salariaților** cuprinde persoanele cu program complet de lucru, care au lucrat cel puțin 21 zile în luna octombrie și care au fost sau urmau a fi plătiți integral pentru aceasta. Nu se cuprind ucenicii care fac practică în întreprindere, persoanele cu contract de muncă la domiciliu, persoanele cu mai puțin de o normă întreagă, persoanele angajate în perioada de probă, debutanții (stagiarilor). În categoria salariaților cu program complet de lucru (care au lucrat cel puțin 21 zile) **nu** s-au inclus salariații care au beneficiat de indemnizația de minimum de 75% din salariul de bază corespunzător locului de muncă ocupat. În categoria zilelor lucrate intră și zilele de concediu de odihnă, precum și alte zile nelucrate, dar pentru care s-au plătit integral drepturile din fondul de salarii (exclusiv concedii medicale).
- **Salariul de bază brut** este salariul stabilit prin contractul individual de muncă/raport de serviciu, în funcție de răspunderea și complexitatea sarcinilor și cu nivelul de pregătire necesar ocupației respective, inclusiv indemnizațiile de conducere, salariile de merit, indexările (numai cele incluse în salariul de bază). Nu sunt incluse sporurile (cu excepția personalului salarizat conform Legii-cadru 330/2009) și premiile.

Salariul minim brut pe țară a fost de 670 lei începând cu 1 ianuarie 2011 conform legislației în vigoare (HG nr.1193 din 24.11.2010 cu modificările și completările ulterioare).

- **Salariul mediu brut realizat pe un salariat în luna octombrie** reprezintă salariul pe total economie, calculat în medie pe o persoană care a lucrat în luna de referință 21 de zile, în program normal, și se determină ca raport între sumele brute plătite pentru luna octombrie reprezentând elementele componente ale salariului și numărul salariaților din luna octombrie.
- **Câștigul salarial mediu brut lunar pe un salariat în luna octombrie se calculează** ca raport între sumele brute, drepturile în natură și sumele aferente orelor suplimentare din fondul de salarii, din profitul net și din alte fonduri ale unității (exclusiv cele din fondul de asigurări sociale) plătite salariaților și numărul salariaților din luna octombrie.

5. Clasificări utilizate:

- **Clasificarea Activităților din Economia Națională (CAEN Rev.2)**, armonizată cu clasificarea europeană în domeniu (NACE Rev.2):

Cod CAEN Rev.2 Nivel secțiune	Denumirea activităților
A	Agricultură, silvicultură și pescuit
B	Industrie extractivă
C	Industrie prelucrătoare
D	Producția și furnizarea de energie electrică și termică, gaze, apă caldă și aer condiționat
E	Distribuția apei; salubritate, gestionarea deșeurilor, activități de decontaminare
F	Construcții
G	Comerțul cu ridicata și cu amănuntul; repararea autovehiculelor, motocicletelor
H	Transport și depozitare
I	Hoteluri și restaurante
J	Informații și comunicații
K	Intermedieri financiare și asigurări
L	Tranzacții imobiliare
M	Activități profesionale, științifice și tehnice
N	Activități de servicii administrative și activități de servicii suport
O	Administrație publică (exclusiv forțele armate și asimilați)
P	Învățământ
Q	Sănătate și asistență socială
R	Activități de spectacole, culturale și recreative
S	Alte activități de servicii

- **Clasificarea Ocupațiilor din România (COR)** armonizată cu clasificarea europeană în domeniu (ISCO-08):

Cod COR Nivel Grupă Majoră (GM)	Denumire grupe majore de ocupații
GM1	Membri ai corpului legislativ, ai executivului, înalți conducători ai administrației publice, conducători și funcționari superiori
GM2	Specialiști în diverse domenii de activitate
GM3	Tehnicienii și alți specialiști din domeniul tehnic
GM4	Funcționari administrativi
GM5	Lucrători în domeniul serviciilor
GM6	Lucrători calificați în agricultură, silvicultură și pescuit
GM7	Muncitori calificați și asimilați
GM8	Operatori la instalații și mașini; asamblori de mașini și echipamente
GM9	Muncitori necalificați

Informații suplimentare se pot obține din publicația Repartizarea salariaților pe grupe de salarii realizate în luna octombrie 2011, cu termen de apariție începutul lunii mai 2012.

Următorul comunicat de presă va apare în luna aprilie 2013.

Tabelul 1. Efectivul salariaților la sfârșitul lunii octombrie 2011, pe activități ale economiei naționale

Activități economice (CAEN Rev.2)	Efectivul salariaților la 31 octombrie 2011		Numărul salariaților care au lucrat 21 de zile cu PC** ¹⁾ în luna octombrie 2011		Pondere salariaților care au lucrat 21 de zile cu PC** ¹⁾ în efectivul salariaților la 31 octombrie 2011	
	- mii persoane -		- mii persoane -		- % -	
	Total	Femei	Total	Femei	Total	Femei
Total economie	4201,2	1951,4	3534,0	1644,8	84,1	84,3
Agricultură, silvicultură și pescuit	86,3	21,3	78,3	18,8	90,7	88,3
Industrie - total	1257,4	539,7	1064,3	447,4	84,6	82,9
Industria extractivă	59,3	10,6	51,1	9,0	86,2	84,9
Industria prelucrătoare	1028,3	486,8	861,7	401,8	83,8	82,5
Producția și furnizarea de energie electrică și termică, gaze, apă caldă și aer condiționat	76,8	17,2	68,9	14,8	89,7	86,0
Distribuția apei; salubritate, gestionarea deșeurilor, activități de decontaminare	93,0	25,1	82,6	21,8	88,8	86,9
Construcții	328,7	40,1	260,0	31,3	79,1	78,1
Comerț	691,6	325,3	568,4	268,6	82,2	82,6
Transport și depozitare	245,6	66,7	174,4	34,2	71,0	51,3
Hoteluri și restaurante	107,1	64,9	81,9	51,5	76,5	79,4
Informații și comunicații	102,3	42,1	90,5	36,5	88,5	86,7
Intermedieri financiare și asigurări	101,1	70,6	84,6	58,4	83,7	82,7
Tranzacții imobiliare	16,6	7,1	14,4	6,3	86,7	88,7
Activități profesionale, științifice și tehnice	105,6	46,4	85,7	38,3	81,2	82,5
Activități de servicii administrative și activități de servicii suport	164,2	49,9	135,8	40,9	82,7	82,0
Administrație publică ¹⁾	272,5	163,9	248,2	147,8	91,1	90,2
Învățământ	369,7	255,4	342,5	238,4	92,6	93,3
Sănătate și asistență socială	279,7	218,4	244,4	193,2	87,4	88,5
Activități de spectacole, culturale și recreative	42,9	24,1	35,4	20,2	82,5	83,8
Alte activități de servicii	29,9	15,5	25,2	13,0	84,3	83,9

¹⁾ exclusiv forțele armate și asimilați

** PC – program complet

Tabelul 2. Structura numărului de salariați care au lucrat cel puțin 21 de zile, cu program complet, în luna octombrie 2011, pe grupe majore de ocupații și sexe

Grupe majore de ocupații	Total salariați	Bărați	Femei
Total economie (mii persoane)	3534,0	1889,2	1644,8
	- în procente față de total -		
Membri ai corpului legislativ, ai executivului, înalți conducători ai administrației publice, conducători și funcționari superiori	6,7	7,7	5,6
Specialiști în diverse domenii de activitate	22,1	15,2	30,1
Tehnicienii și alți specialiști din domeniul tehnic	9,3	8,9	9,7
Funcționari administrativi	6,6	4,4	9,1
Lucrători în domeniul serviciilor	13,7	9,7	18,3
Lucrători calificați în agricultură, silvicultură și pescuit	0,5	0,7	0,3
Muncitori calificați și asimilați	15,1	22,6	6,5
Operatori la instalații și mașini; asamblori de mașini și echipamente	13,6	18,1	8,4
Muncitori necalificați	12,4	12,7	12,0

Tabelul 3. Salariul mediu brut de bază și realizat în luna octombrie 2011

Activități economice (CAEN Rev.2)	2011		Ponderea salariului mediu brut de bază în cel realizat - % -
	Salariul mediu brut		
	De bază	Realizat	
Total economie	1719	1922	89,4
Agricultură, silvicultură și pescuit	1327	1492	88,9
Industrie total	1594	1881	84,7
Industria extractivă	2156	3409	63,2
Industria prelucrătoare	1499	1680	89,2
Producția și furnizarea de energie electrică și termică, gaze, apă caldă și aer condiționat	2456	3451	71,2
Distribuția apei; salubritate, gestionarea deșeurilor, activități de decontaminare	1523	1721	88,5
Construcții	1484	1621	91,5
Comerț	1636	1744	93,8
Transport și depozitare	1666	2187	76,2
Hoteluri și restaurante	1136	1167	97,3
Informații și comunicații	3562	3981	89,5
Intermedieri financiare și asigurări	3964	4330	91,5
Tranzacții imobiliare	1735	1912	90,7
Activități profesionale, științifice și tehnice	2753	3048	90,3
Activități de servicii administrative și activități de servicii suport	1207	1224	98,6
Administrație publică ^{*)}	2018	2045	98,7
Învățământ	1608	1697	94,8
Sănătate și asistență socială	1465	1744	84,0
Activități de spectacole, culturale și recreative	1469	1536	95,6
Alte activități de servicii	1252	1254	99,8

^{*)} exclusiv forțele armate și asimilați

Tabelul 4. Salariul mediu brut realizat de salariații care au lucrat cel puțin 21 de zile, cu program complet, în luna octombrie 2011, pe sexe și activități ale economiei naționale

Activități economice (CAEN Rev.2)	Salariul mediu brut realizat - lei /salariați -			Raportul dintre salariul realizat de femei și cel realizat de bărbați - % -
	Total salariați	Bărbați	Femei	
	Total economie	1922	2033	
Agricultură, silvicultură și pescuit	1492	1510	1437	95,2
Industrie - total	1881	2120	1551	73,2
Industria extractivă	3409	3401	3443	101,2
Industria prelucrătoare	1680	1897	1431	75,4
Producția și furnizarea de energie electrică și termică, gaze, apă caldă și aer condiționat	3451	3482	3338	95,9
Distribuția apei; salubritate, gestionarea deșeurilor, activități de decontaminare	1721	1709	1755	102,7
Construcții	1621	1575	1957	124,3
Comerț	1744	1888	1584	83,9
Transport și depozitare	2187	2140	2378	111,1
Hoteluri și restaurante	1167	1262	1111	88,0
Informații și comunicații	3981	4219	3627	86,0
Intermedieri financiare și asigurări	4330	5402	3847	71,2
Tranzacții imobiliare	1912	1970	1838	93,3
Activități profesionale, științifice și tehnice	3048	3078	3010	97,8
Activități de servicii administrative și activități de servicii suport	1224	1131	1440	127,3
Administrație publică ^{*)}	2045	2062	2034	98,6
Învățământ	1697	1841	1634	88,8
Sănătate și asistență socială	1744	1934	1693	87,5
Activități de spectacole, culturale și recreative	1536	1618	1473	91,0
Alte activități de servicii	1254	1414	1104	78,1

^{*)} exclusiv forțele armate și asimilați

Tabelul 5. Câștigul salarial mediu brut pe activități ale economiei naționale și +pe grupe majore de ocupații, pentru salariații care au lucrat cel puțin 21 de zile, cu program complet, în luna octombrie 2011

Activități economice (CAEN Rev.2)	Câștigul mediu brut pe grupe majore de ocupații - lei -									
	Total	GM 1	GM 2	GM 3	GM4	GM 5	GM 6	GM 7	GM 8	GM 9
Total economie	2023	4818	2762	2201	1715	1096	1189	1700	1691	1032
Agricultură, silvicultură și pescuit	1560	3289	2157	1825	1543	1214	1270	1345	1462	1057
Industria extractivă	3615	7916	4934	3808	2701	2460	-	2835	3118	1574
Industria prelucrătoare	1845	5113	3232	2362	1863	1153	1121	1684	1606	1126
Producția și furnizarea de energie electrică și termică, gaze, apă caldă și aer condiționat	3689	7117	4499	3714	2690	2390	*	3205	2851	1850
Distribuția apei; salubritate, gestionarea deșeurilor, activități de decontaminare	1830	4240	2712	2074	1707	1563	1248	1757	1744	1078
Construcții	1684	3890	2631	2025	1642	1248	1084	1453	1712	978
Comerț	1818	4028	3258	2004	1542	1169	1151	1449	1331	996
Transport și depozitare	2270	4328	3583	4280	2224	2130	1092	2106	1768	1341
Hoteluri și restaurante	1195	2772	1866	1655	1195	1034	891	1070	1048	836
Informații și comunicații	4079	7892	4881	2999	2200	1919	*	1781	1725	1058
Intermedieri financiare și asigurări	4465	9035	4077	2294	2215	1409	*	2062	2719	1390
Tranzacții imobiliare	2001	4760	2908	1871	1837	1378	1185	1700	1519	1028
Activități profesionale, științifice și tehnice	3134	6724	3831	2156	2053	1204	1064	1547	1752	1076
Activități de servicii administrative și activități de servicii suport	1283	3631	2577	1887	1663	979	1013	1203	1159	874
Administrație publică ^{*)}	2073	4181	2926	1769	1310	793	942	959	1179	789
Învățământ	1781	3904	1875	1451	1423	861	944	945	988	774
Sănătate și asistență socială	1836	3757	2367	1637	1382	1093	1173	1276	1620	1016
Activități de spectacole, culturale și recreative	1588	3206	1720	1494	1399	1435	972	1128	1218	922
Alte activități de servicii	1294	3199	1728	1287	1428	750	953	1054	1274	892

^{*)} exclusiv forțele armate și asimilați

* grad redus de fiabilitate datorită numărului redus de cazuri observate