

COMUNICAT DE PRESĂ
Nr. 158 din 7.08.2009

Ocuparea și șomajul în anul 2008

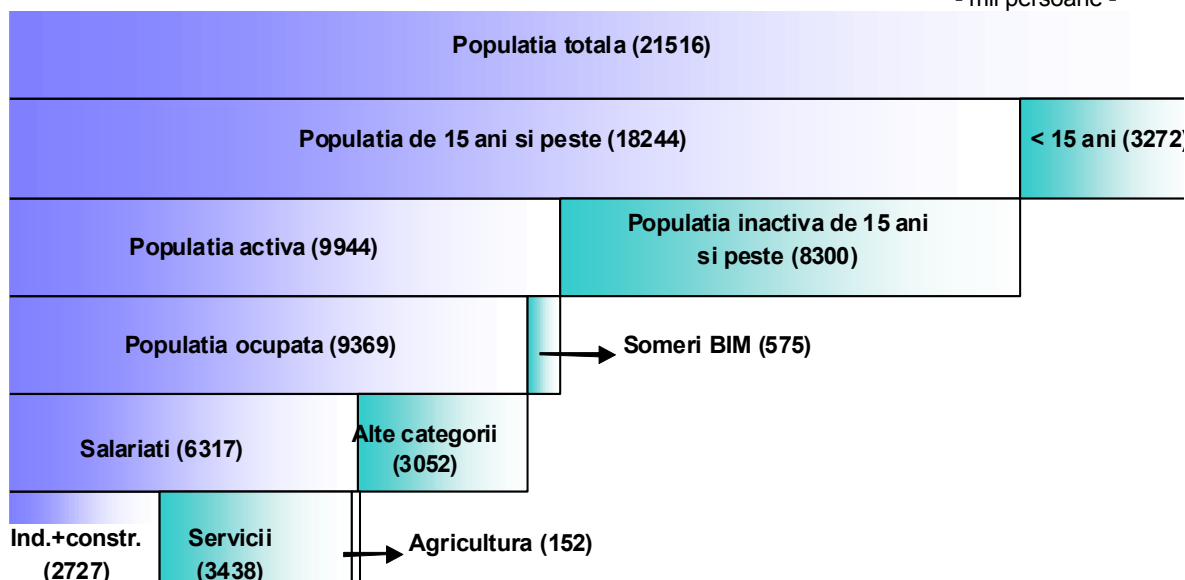
Cercetarea statistică asupra forței de muncă în gospodării (AMIGO)

În anul 2008, rata de ocupare a populației în vârstă de muncă (15-64 ani) a fost de 59,0%, iar rata șomajului BIM¹ de 5,8%. Nivelul ratei de ocupare a populației în vârstă de muncă se situează la o distanță de 11,0 puncte procentuale față de ținta de 70% stabilită pentru anul 2010 prin Strategia de la Lisabona, respectiv 6,9 puncte procentuale față de valoarea înregistrată la nivelul UE27.

În anul 2008 populația activă a României era de 9944 mii persoane, din care 9369 mii persoane ocupate și 575 mii șomeri BIM (definiți conform criteriilor Biroului Internațional al Muncii).

Categoriile de populație în anul 2008

- mii persoane -



Raportul de dependență economică (numărul persoanelor inactice și în șomaj ce revin la 1000 persoane ocupate) **a fost de 1297‰**, mai ridicat pentru persoanele de sex feminin (1619‰, față de 1033‰ în cazul bărbaților) și pentru mediul urban (1318‰, comparativ cu 1271‰ în mediul rural).

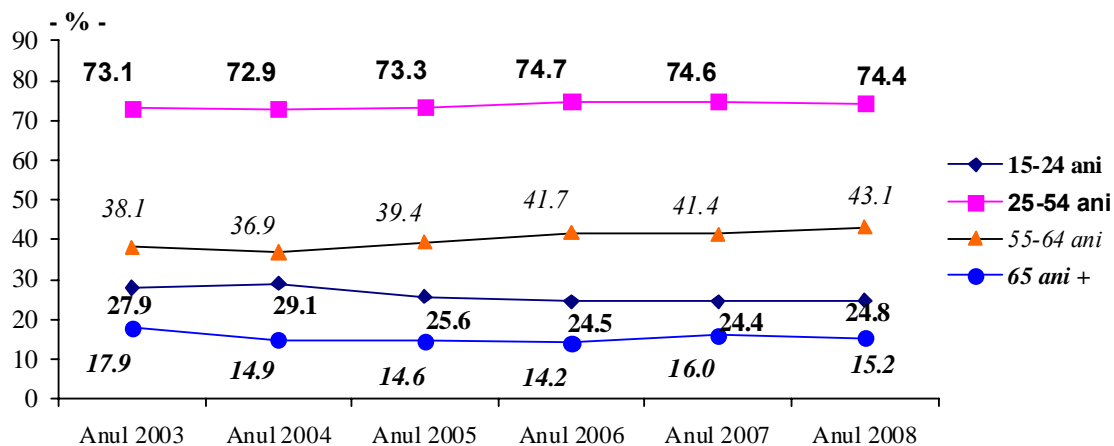
Rata de activitate a populației în vârstă de muncă (15-64 ani) a fost de 62,9%.

¹ Conform criteriilor Biroului Internațional al Muncii.

Ocuparea

Rata de ocupare a populației în vârstă de muncă (15-64 ani) a fost de 59,0%, în ușoară creștere față de anul anterior (+0,2 puncte procentuale). Acest indicator avea, ca și în anii anteriori, valori mai ridicate pentru bărbați (65,7%, față de 52,5% pentru femei) și pentru persoanele din mediul rural (61,2%, față de 57,5% în mediul urban). Rata de ocupare a tinerilor (15-24 ani) era de 24,8%. Rata de ocupare a persoanelor vârstnice (55-64 ani) a fost de 43,1%, distanța față de ținta de 50%, stabilită pentru anul 2010 prin Strategia de la Lisabona, fiind de 6,9 puncte procentuale.

Evoluția ratei de ocupare a populației de 15 ani și peste, pe grupe de vârstă



Nivelul cel mai ridicat al ratei de ocupare pentru persoanele în vârstă de muncă s-a înregistrat în rândul absolvenților învățământului superior (85,7%). Pe măsură ce scade nivelul de educație, scade și gradul de ocupare. Astfel, erau ocupate 63,5% dintre persoanele cu nivel mediu de educație și numai 41,0% dintre cele cu nivel scăzut de educație.

Salariații dețin în continuare cea mai mare pondere (67,4%) în totalul populației ocupate, numărul acestora fiind cu 120 mii mai mare față de anul precedent. În anul 2008 lucrătorii pe cont propriu și lucrătorii familiali neremunerați reprezentau 31,2% din populația ocupată.

Distribuția pe grupe de ocupații relevă faptul că agricultorii și lucrătorii calificați în agricultură, silvicultură și pescuit reprezentau 23,7% din totalul populației ocupate. O pondere însemnată (16,3%) o dețineau categoriile de meșteșugari și lucrători calificați în meserii de tip artizanal.

Repartiția populației ocupate pe activități ale economiei naționale arată că 28,8% din totalul persoanelor ocupate erau concentrate în sectorul agricol, 31,4% în industrie și construcții, iar 39,8% în servicii. În activitățile neagricole erau ocupate 6675 mii persoane, ponderi semnificative în rândul acestora fiind deținute de cele care își desfășurau activitatea în industria prelucrătoare (28,9%), în comerț (17,7%) și construcții (11,2%). Comparativ cu anul 2007, a crescut numărul celor care își desfășurau activitatea în intermediari financiare, bancare și de asigurări (+13,5%), hoteluri și restaurante (+12,9%), construcții (+10,0%) precum și în activitățile de tranzacții imobiliare, închirieri și activități de servicii prestate în principal întreprinderilor (+5,8%). A scăzut numărul persoanelor ocupate în activități de energie electrică, gaze și apă (-8,2%), în agricultură, vânătoare și silvicultura (-2,4%), și în industria prelucrătoare (-2,2%).

În anul 2008, durata medie efectivă a săptămânii de lucru pentru activitatea principală a fost de 39,6 ore pe săptămână; 295 mii persoane au desfășurat și activități secundare, lucrând în medie 14,5 ore pe săptămână. Durata medie efectivă a săptămânii de lucru în activitatea principală și secundară a fost de 40,0 ore pe săptămână.

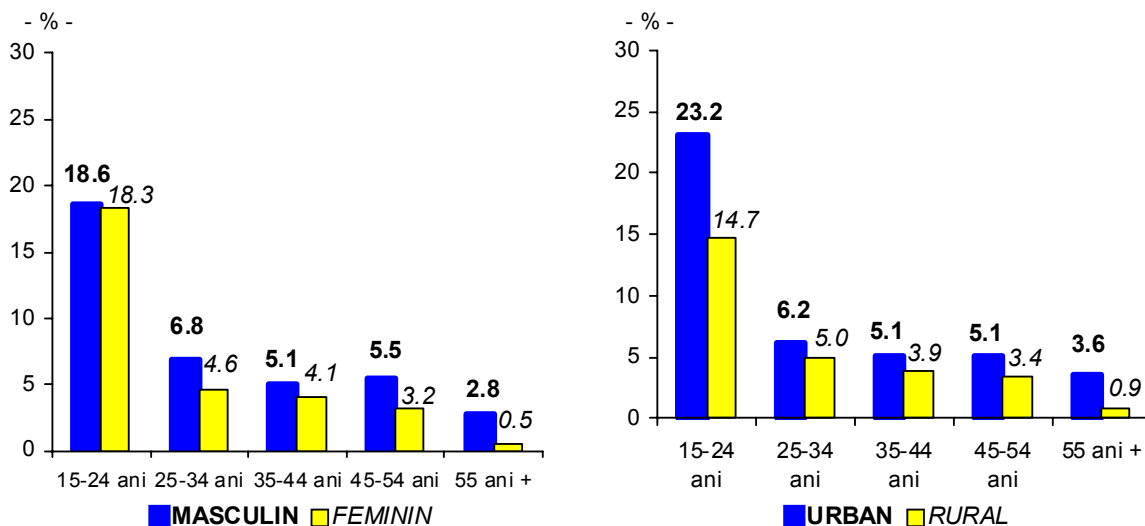
Din totalul persoanelor ocupate în anul 2008 au lucrat cu program parțial 9,9%, iar din rândul salariaților doar 0,6%.

Șomajul BIM

Rata șomajului BIM a fost de 5,8%, în scădere față de anul precedent (6,4%).

Pe sexe, ecartul dintre cele două rate ale șomajului BIM a fost de 2 puncte procentuale (6,7% pentru bărbați față de 4,7% pentru femei), iar pe medii rezidențiale de 2,2 puncte procentuale (6,8% pentru urban față de 4,6% pentru rural). Rata șomajului BIM avea nivelul cel mai ridicat (18,6%) în rândul tinerilor (15-24 ani).

Rata șomajului BIM pe grupe de vârstă, sexe și medii, în anul 2008



Șomajul a afectat în măsură mai mare absolvenții învățământului scăzut și mediu, pentru care rata șomajului a fost de 7,1%, respectiv 6,0%, mult mai mare comparativ cu rata înregistrată pentru șomerii cu studii superioare (2,7%).

Rata șomajului BIM de lungă durată (în șomaj de un an și peste) **a fost de 2,4%**. **Incidența șomajului BIM de lungă durată** (ponderea persoanelor aflate în șomaj de un an și peste în total șomeri) a fost de 41,3%. Șomajul pe termen lung s-a manifestat mai pregnant în cazul bărbaților (42,9% față de 38,4% în cazul femeilor) și în mediul urban (43,4% față de 37,5% în mediul rural).

Pentru tineri (15-24 ani), rata șomajului de lungă durată (în șomaj de șase luni și peste) a fost de 10,5%, iar incidența șomajului de lungă durată în rândul tineretului de 56,3%.

PRECIZĂRI METODOLOGICE

1. Sursa datelor o constituie Cercetarea statistică asupra forței de muncă în gospodării (AMIGO) care se realizează trimestrial, în conformitate cu Regulamentul Consiliului și Parlamentului European nr. 577/1998 cu privire la organizarea unei anchete statistice selective asupra forței de muncă în Comunitatea Europeană.
2. **Populația activă** din punct de vedere economic cuprinde toate persoanele care furnizează forța de muncă disponibilă pentru producția de bunuri și servicii în timpul perioadei de referință, incluzând populația ocupată și șomerii.
3. **Rata de activitate** reprezintă ponderea populației active din grupa de vârstă x în populația totală din aceeași grupă de vârstă x . Astfel, **rata de activitate a populației în vârstă de muncă** reprezintă ponderea populației active în vârstă de 15-64 ani în populația totală în vârstă de 15-64 ani.
4. **Populația ocupată** cuprinde toate persoanele de 15 ani și peste care au desfășurat o activitate economică producătoare de bunuri sau servicii **de cel puțin o oră¹⁾** în perioada de referință (o săptămână), în scopul obținerii unor venituri sub formă de salarii, plată în natură sau alte beneficii.
5. **Rata de ocupare** reprezintă ponderea populației ocupate din grupa de vârstă x în populația totală din aceeași grupă de vârstă x . Astfel, **rata de ocupare a populației în vârstă de muncă** reprezintă ponderea populației ocupate în vârstă de 15-64 ani în populația totală în vârstă de 15-64 ani.
6. Gruparea populației după ocupație a avut în vedere funcția sau meseria persoanelor active efectiv exercitate, prin ocupație înțelegându-se activitatea utilă, aducătoare de venit (în bani sau în natură) pe care o desfășoară o persoană, în general într-o unitate economică. Populația ocupată a fost repartizată pe grupe de ocupații utilizându-se **Clasificarea Ocupațiilor din România (COR)**, armonizată cu International Standard Classification of Occupations ISCO-88 (COM).
7. **Nivelul de educație** s-a grupat în:
 - scăzut: gimnazial (ISCED 2), primar (ISCED 1), fără școală absolvită (ISCED 0);
 - mediu: liceal, treapta I liceală și profesional (ISCED 3), postliceal de specialitate sau tehnic de maiștri (ISCED 4);
 - superior: universitar de scurtă și lungă durată (ISCED 5), doctorat (ISCED 6).Clasificarea națională privind nivelul educațional corespunde cu International Standard Classification of Education (ISCED-97).
8. **Programul obișnuit de lucru** al persoanelor ocupate s-a definit ca fiind **complet** sau **parțial**, conform declarației repondenților. În general, pentru salariați se consideră "complet" programul aferent unei norme întregi, așa cum este prevăzută prin contractul colectiv de muncă (durata normală) și "parțial" programul a cărui durată prevăzută prin contractul individual de muncă este semnificativ mai mică decât durata normală.
9. Populația a fost repartizată pe grupe de activități utilizându-se **Clasificarea Activităților din Economia Națională²⁾** (CAEN, versiunile Rev.1, respectiv Rev.2), armonizată cu Statistical Classification of Economic Activities (NACE, versiunile Rev.1.1, respectiv Rev.2).
10. **Șomerii** în sens **BIM** sunt persoanele în vârstă de 15-74 ani care îndeplinesc simultan următoarele 3 condiții: (i) nu au un loc de muncă; (ii) sunt disponibile să înceapă lucrul în următoarele două săptămâni; (iii) s-au aflat în căutare activă a unui loc de muncă, oricând în decursul ultimelor patru săptămâni.
11. **Rata șomajului** în sens **BIM** reprezintă ponderea șomerilor BIM în populația activă.
12. **Rata șomajului BIM de lungă durată** reprezintă ponderea șomerilor aflați în șomaj de **12 luni și peste** în populația activă. **Rata șomajului BIM de lungă durată pentru tineri** (15-24 ani) reprezintă ponderea șomerilor tineri aflați în șomaj de **6 luni și peste** în populația activă de 15-24 ani.
13. **Incidența șomajului BIM de lungă durată** reprezintă ponderea numărului șomerilor de lungă durată (12 luni și peste) în total șomeri. **Incidența șomajului BIM de lungă durată pentru tineri** (15-24 ani) reprezintă ponderea numărului șomerilor tineri de lungă durată (6 luni și peste) în total șomeri tineri.

Informații suplimentare se pot obține din publicația statistică „Forța de muncă în România. Ocupare și șomaj”, anul 2008, termen de apariție 28 august 2009.

Următorul comunicat de presă referitor la datele pentru trimestrul II 2009 va apărea în data de 5 octombrie 2009.

¹⁾ Pentru lucrătorii pe cont propriu și lucrătorii familiali neremunerați care lucrează în agricultură, durata minimă este de 15 ore

²⁾ Informațiile sunt prezentate în Comunicatul de presă numai conform CAEN Rev. 1.

Participarea populației la forța de muncă, pe sexe și medii, în anul 2008

	Total	Masculin	Feminin	Urban	Rural
<i>- mii persoane -</i>					
Populația activă	9944	5526	4418	5471	4473
<i>din care:</i>					
Populația ocupată	9369	5157	4212	5101	4268
Șomeri BIM	575	369	206	370	205
Populația inactivă	11572	4958	6614	6353	5219
<i>- procente -</i>					
Rata de activitate¹⁾	62,9	70,6	55,2	61,7	64,5
15-24 ani	30,4	35,9	24,7	24,9	37,5
25-54 ani	78,3	85,8	70,7	79,8	76,0
55-64 ani	44,2	55,1	34,7	33,0	58,4
Rata de ocupare¹⁾	59,0	65,7	52,5	57,5	61,2
15-24 ani	24,8	29,1	20,2	19,1	32,0
25-54 ani	74,4	80,9	67,8	75,4	72,8
55-64 ani	43,1	53,0	34,4	31,8	57,4
Rata șomajului BIM	5,8	6,7	4,7	6,8	4,6
15-24 ani	18,6	18,8	18,3	23,2	14,7
25 ani și peste	4,4	5,3	3,4	5,3	3,3

¹⁾ Calculate pentru populația în vârstă de muncă (15-64 ani).