

Domeniul: Piața forței de muncă

CÂȘTIGUL SALARIAL^{*)} MEDIU BRUT PE ECONOMIE A FOST ÎN LUNA IANUARIE 2015 DE 2408 LEI

- În luna ianuarie 2015, **câștigul salarial mediu nominal brut** a fost de 2408 lei, cu 6,7% mai mic decât în luna decembrie 2014.
- **Câștigul salarial mediu nominal net** a fost de 1740 lei, în scădere față de luna precedentă cu 126 lei (6,8%).
- **Valorile cele mai mari ale câștigului salarial mediu nominal net** s-au înregistrat în **extracția petrolului brut și a gazelor naturale** (4594 lei), iar **cele mai mici în hoteluri și restaurante** (1005 lei).

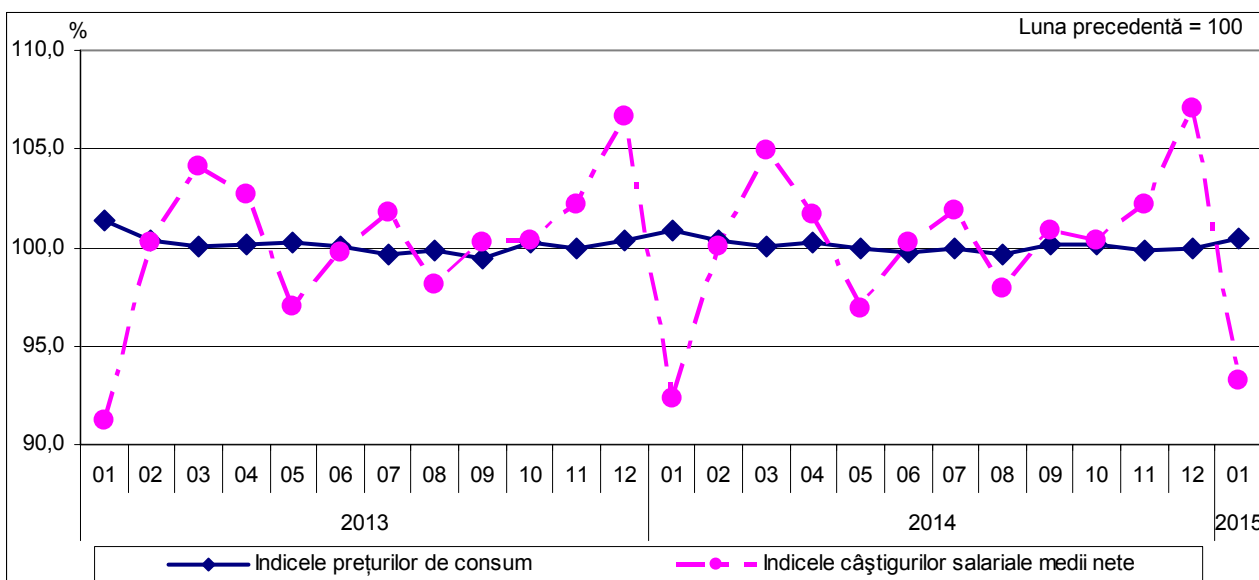
Ianuarie 2015 comparativ cu Ianuarie 2014

Comparativ cu luna ianuarie a anului precedent, câștigul salarial mediu nominal net a crescut cu 7,1%. **Indicele câștigului salarial real¹** față de aceeași perioadă a anului precedent a fost de 106,7%.

Câștigul salarial în raport cu evoluția prețurilor de consum

Indicele câștigului salarial real a fost de 92,8% pentru luna ianuarie 2015 față de luna precedentă. Față de luna octombrie 1990, indicele câștigului salarial real a fost de 129,4% cu 10,0 puncte procentuale mai mic față de cel înregistrat în luna decembrie 2014.

Evoluția indicilor prețurilor de consum și a indicilor câștigurilor salariale medii nete, în perioada ianuarie 2013 - ianuarie 2015



[Datele graficului \(xls\)](#)

În cursul anului se înregistrează fluctuații ale câștigului salarial determinate, în principal, de acordarea premiilor anuale și a primelor de sărbători (decembrie, martie/aprilie). Acestea influențează creșterile sau scăderile în funcție de perioada în care sunt acordate, conducând, în cele din urmă, la estomparea fluctuațiilor câștigului salarial lunar la nivelul întregului an.

*) vezi Precizările metodologice de la punctul 4. Concepte și definiții.

¹ calculat ca raport între indicele câștigului salarial nominal net și indicele prețurilor de consum

Ianuarie 2015 comparativ cu Decembrie 2014

În luna ianuarie 2015, în majoritatea activităților din **sectorul economic**², **nivelul câștigului salarial mediu net a fost mai mic** decât în luna precedentă ca urmare a acordării în luna decembrie 2014 a primelor ocazionale (inclusiv prime trimestriale, anuale sau pentru sărbători), plății sumelor din alte fonduri (inclusiv tichete de masă și tichete cadou). De asemenea, câștigurile salariale medii nete din luna ianuarie au fost mai mici comparativ cu luna precedentă ca urmare a nerealizărilor de producții ori încasărilor mai mici (funcție de contracte) sau a angajărilor de personal cu câștiguri salariale mici.

Cele mai semnificative scăderi ale câștigului salarial mediu net s-au înregistrat după cum urmează:

- între 20,0% și 23,5% în activități auxiliare intermediarilor financiare (inclusiv activități de asigurare și fonduri de pensii), silvicultură și exploatare forestieră (inclusiv pescuit și acvacultură), fabricarea produselor de cocserie și a produselor obținute din prelucrarea țițeiului, extracția petrolului brut și a gazelor naturale, fabricarea altor mijloace de transport;
- între 15,0% și 19,0% în producția și furnizarea de energie electrică și termică, gaze, apă caldă și aer condiționat, activități de servicii anexe extracției, cercetare-dezvoltare, fabricarea hârtiei și a produselor din hârtie, fabricarea produselor farmaceutice de bază și a preparatelor farmaceutice, fabricarea calculatoarelor și a produselor electronice și optice;
- între 12,0% și 15,0% în repararea, întreținerea și instalarea mașinilor și echipamentelor, colectarea și epurarea apelor uzate, fabricarea produselor textile, industria metalurgică, extracția cărbunelui superior și inferior, tipărirea și reproducerea pe suporturi a înregistrărilor, fabricarea altor produse din minerale nemetalice, alte activități extractive, fabricarea produselor din tutun, intermediari financiare (cu excepția activităților de asigurări și ale fondurilor de pensii).

Creșteri ale câștigului salarial mediu net față de luna precedentă s-au înregistrat în sectorul economic în activități de editare (8,4%), activități de producție cinematografică, video și de programe de televiziune (inclusiv înregistrări audio și activități de editare muzicală; activități de difuzare și transmitere de programe) (3,0%), activități de poștă și de curier (1,9%), tăbăcirea și finisarea pieilor (inclusiv fabricarea articolelor de voiaj și marochinărie, harnașamentelor și încălțămintei; prepararea și vopsirea blănurilor) (1,5%) și au fost cauzate în principal de acordarea de prime ocazionale, realizarea de producții ori încasări mai mari (funcție de contracte) și de aplicarea prevederilor legale pentru stabilirea salariului de bază minim brut pe țară garantat în plată³.

În sectorul bugetar⁴ s-au înregistrat ușoare creșteri ale câștigului salarial mediu net față de luna precedentă, astfel: administrația publică (2,1%), sănătate și asistență socială (1,8%), învățământ (0,7%).

Informații suplimentare:

Pentru interpretarea corectă a indicatorilor, vă rugăm să consultați [Precizările Metodologice](#).

Câștigurile salariale medii lunare brute și nete sunt prezentate în [Anexă](#).

*Informații suplimentare se pot obține din publicația *Buletinul Statistic Lunar nr. 1/2015*.*

Următorul comunicat de presă referitor la câștigul salarial mediu lunar va apărea la data de 6 aprilie 2015.

Arhiva comunicatelor de presă: <http://www.insse.ro/cms/ro/content/comunicate-de-presa-arhiva>

Compartimentul de Comunicare

e-mail: birou presa@insse.ro

Tel: +4021 3181869

² Exclusiv activitățile de administrație publică, învățământ, sănătate și asistență socială

³ Hotărârea Guvernului nr. 1091/2014

⁴ Vezi Precizările metodologice de la punctul 3 referitoare la „sectorul bugetar”.