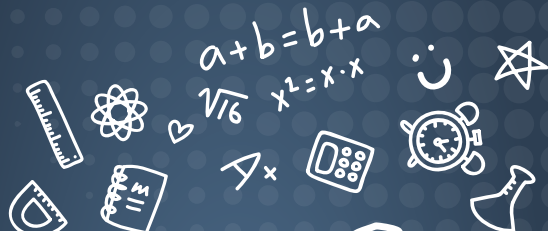


$$a+b=b+a$$

$$\sqrt{16}$$

$$x^2=x \cdot x$$



POPULAȚIA ȘCOLARĂ A ROMÂNIEI

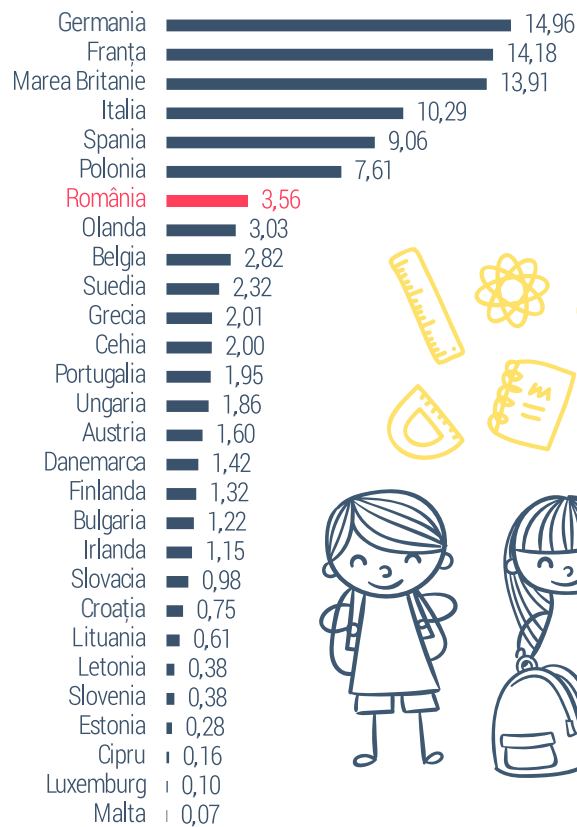
-2016-



106,8

 milioane de preșcolari, elevi și studenți reprezintă populația școlară a Uniunii Europene în anul 2014.

Ponderea populației preșcolare și școlare a statelor membre în total populație UE-28, în anul 2014



Peste jumătate din populația preșcolară și școlară a Uniunii Europene este localizată în Germania (15,0%), Franța (14,2%), Marea Britanie (13,9%) și Italia (10,3%). România se regăsește cu 3,6% din totalul populației UE-28 și se situează pe locul 7, având același nivel cu ponderea populației totale în cea a UE.

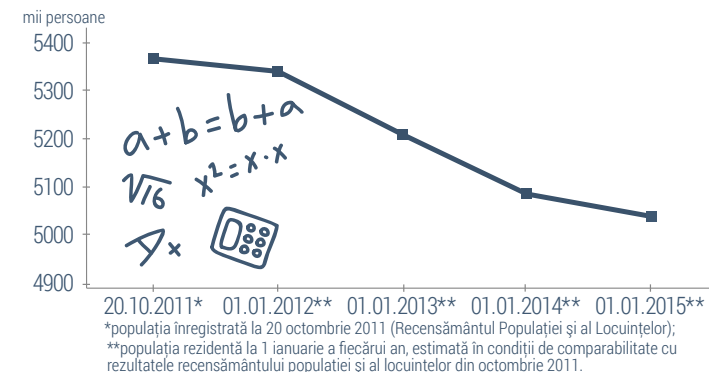
1



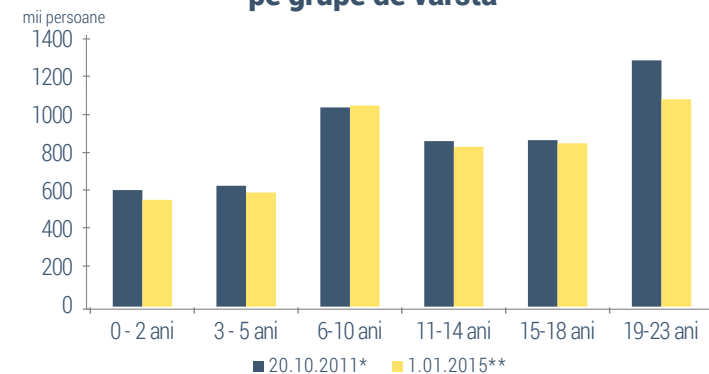
5,04

 milioane de persoane a fost populația de vârstă școlară (0-23 ani) la 1 ianuarie 2015, în scădere cu 328,7 mii persoane față de anul 2011 (5,372 milioane persoane).

Populația rezidentă în vârstă de 0-23 ani înregistrată în perioada 2011-2015



Populația rezidentă în vârstă de 0-23 ani pe grupe de vârstă



*populația înregistrată la 20 octombrie 2011 (Recensământul Populației și al Locuințelor);
**populația rezidentă la 1 ianuarie a fiecărui an, estimată în condiții de comparabilitate cu rezultatele recensământului populației și al locuințelor din octombrie 2011.

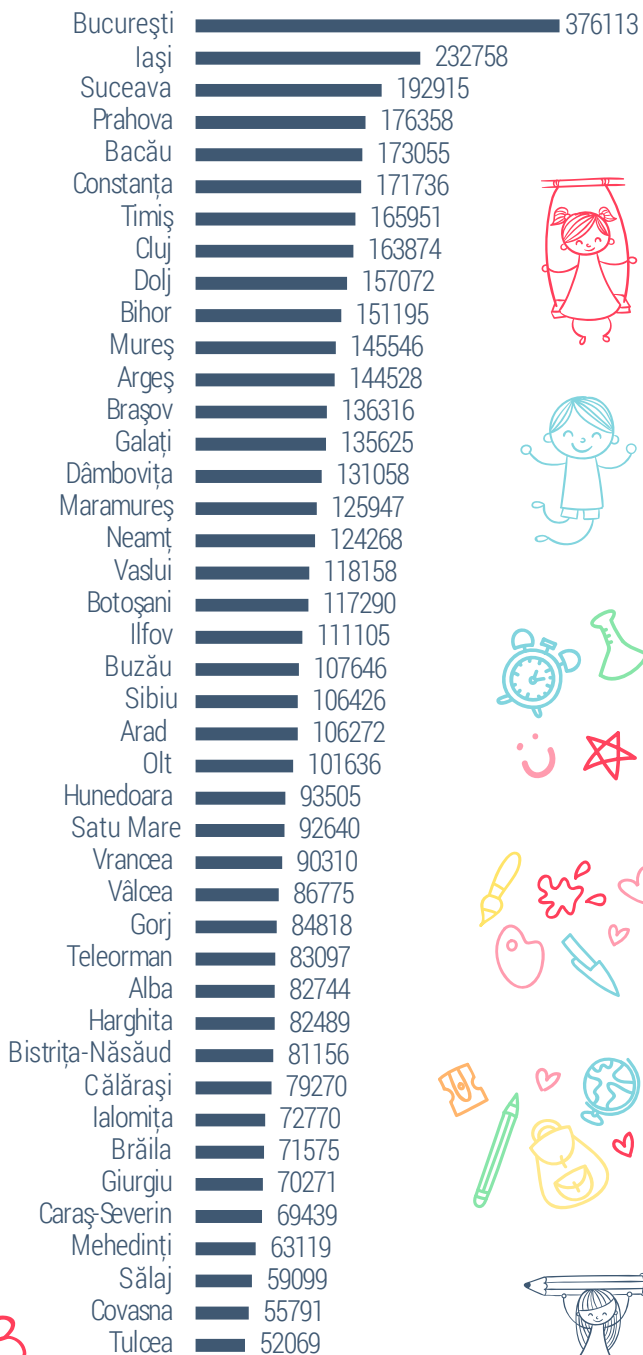
Populația rezidentă de 0-23 ani a scăzut atât pe total, cât și la toate grupele de vârstă, cu excepția copiilor din grupa de vârstă 6-10 ani. Pe sexe, atât populația masculină, cât și populația feminină de 0-23 ani a înregistrat, în perioada 2011-2015, o scădere de circa -6,0% în contextul reducerii generale a populației ca procent în populația rezidentă.

2



Populația rezidentă în vârstă de 0-23 ani, pe județe la 01.01.2015

persoane

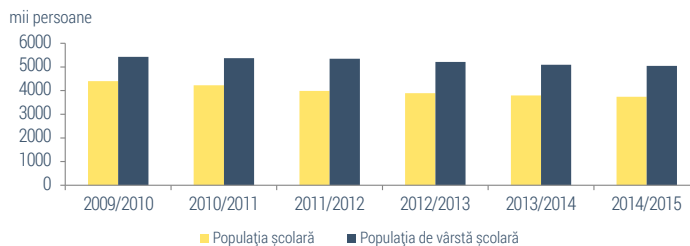


3,7

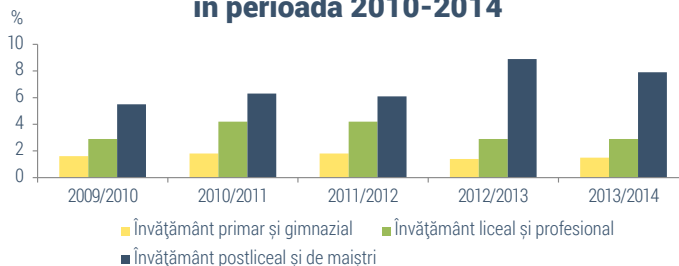
milioane persoane a măsurat populația școlară înregistrată în sistemul național de educație în anul școlar 2014-2015, reprezentând aproape trei sferturi din totalul populației de vârstă preșcolară și școlară.

În anul școlar/universitar 2014-2015 au revenit în medie 188 preșcolari/elevi/studenti la 1000 locuitori.

Populația școlară în raport cu populația de vârstă școlară, în perioada 2009-2015



Rata abandonului școlar, în perioada 2010-2014



Una din cele mai acute probleme cu care se confruntă învățământul din țara noastră este abandonul școlar, fenomen care generează efecte negative la nivel de individ și asupra întregii societăți. Motivația abandonului școlar, potrivit cercetărilor statistice în domeniu, o reprezintă, cel mai frecvent, situația economică precară, mediul familial dezorganizat, exodul părinților în străinătate și lipsa locurilor de muncă atractive pentru tineri.

Obiectivele UE-28 prevăzute în Strategia Europa 2020 pentru educație sunt:

- reducerea sub 10% a ratei de părăsire timpurie a școlii;
- creșterea la peste 40% a ponderii absolvenților de studii superioare în rândul populației în vârstă de 30 - 34 de ani.

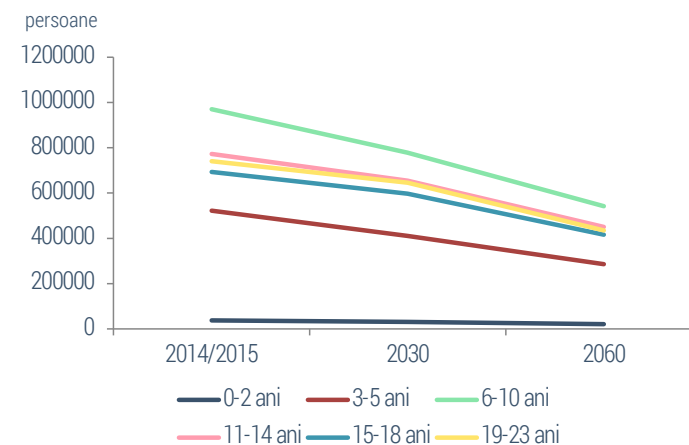
Obiectivele asumate de UE-28 în Strategia Europa 2020 sunt transpuse în obiective naționale spre a fi atinse prin acțiuni prevăzute în strategia națională.

Obiectivele României pentru anul 2020 în cadrul strategiei Europa 2020 privind educația sunt:

- rata de părăsire timpurie a școlii să reprezinte maxim 11,3%;
- creșterea la 26,7% a ponderii populației cu vârsta cuprinsă între 30 și 34 de ani care a absolvit învățământul terțiar.

Progresele în cadrul sistemului educațional în România vor contribui fundamental la îmbunătățirea perspectivelor profesionale și la reducerea sărăciei. Fără acțiuni ferme de stopare a declinului demografic trendul descendent va continua.

Populația rezidentă școlară proiectată în anii 2030 și 2060 pe grupe de vârstă



Pentru mai multe detalii accesați linkul: <http://goo.gl/1DJbEh>

